

OŚRODEK DOKUMENTACJI  
ZABYTKÓW W WARSZAWIE

KARTA EWIDENCYJNA ZABYTKÓW  
ARCHITEKTURY I BUDOWNICTWA

A B C D E F G H I J K L M N O P R S T U V W X Y Z

9526  
Nr WIELKOPOLSKIE

1. Obiekt

1153/12/1/11 KAPLICA - MAUZOLEUM, ob. kościół par. pw. św. Marceliny

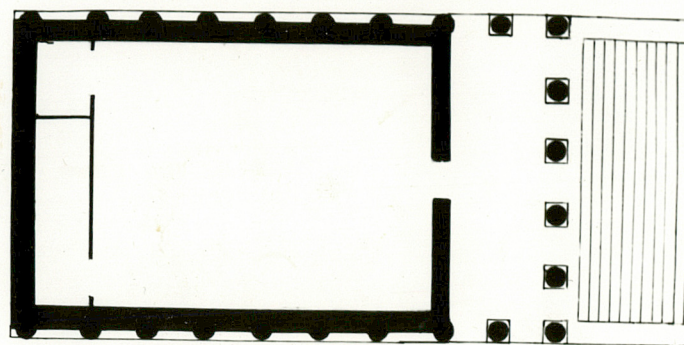
2. Czas powstania

1820 r.

3. Miejscowość

ROGALIN

11. Zdjęcia, plan sytuacyjny, rzuty



0 2 4 m

4. Adres Parafia Rzymskokatolicka  
w Rogalinie

nr hipoteczny 78107

5. Przynależność administracyjna

województwo poznańskie

gmina Mosina

6. Poprzednie nazwy miejscowości

7. Przynależność administracyjna  
przed 1.VI.1975 r.

województwo poznańskie

powiat Śrem

8. Właściciel i jego adres

Rzymskokatolicka Parafia  
pw. św. Marcelina w Rogalinie

9. Użytkownik i jego adres

J.W.

10. Rejestr zabytków

1023/WOLUP/A 2.08.2017  
Nr KL III 885/58/data 28 VII 1965  
65 86/a

Magdalena Jarzewicz  
autor zdjęć  
data wykonania czerwiec 1966 r.  
miejsce przechowywania negatywów WKZ Poznań



Wieś należała do parafii Rogalinek, w ostatnich latach powstała parafia p.w. św. Marcelina w Rogalinie. Kaplica pełni funkcję kościoła parafialnego.

Budowla powstała z fundacji Edwarda Raczyńskiego w latach 1817-20. Jemu należy przypisać pomysł tej dwukondygnacyjnej budowli, która jest kopią świątyni rzymskiej tzw. Maison Caree w Nîmes. Wystrój wnętrza górnej kondygnacji utrzymany jest w stylu klasycystyczny. Dolna kondygnacja nawiązuje do średniowiecza - romańska krypta halowa i gotyckie filary, w sklepieniu gotyk współżyje z formami mautezańskimi. W budynku współgrają różne okresy i style, w krypcie dało to efekt fantastyczny i romantyczny. Obok specyficznym rozumianego historyzmu zastosowano detale nowoczesne żeliwne bazy, kapitele kolumn, dekoracyjny fryz i lwy z żeliwa.

O ile znamy pomysłodawcę kaplicy mauzoleum, to niewiadome jest nazwisko jej architekta. Wymieniani są: Abicht i Paul Schuckert/por. 1 z rubr. 22/ czy Charles Percier i Pierre Francois wraz z Leonardem Fontaine /2-22/.

Kaplica usytuowana jest na wschodnim skrajem zespołu pałacowo-parkowego na niewielkim wzniesieniu górującym nad biegnącą na północ drogą Mosina-Kórnik.

Budowla murowana z cegły, na ceglany, licowanym granitowymi kamieniami cokole, otynkowana. Bazy i kapitele kolumn oraz wieńce palmetowa fryzu oraz lwy przed portykiem - żeliwne. Strop i więźba dachowa drewniane. Dach kryty blachą, posadzki w pomieszczeniu górnym w płyt marmurowych, w krypcie różnokolorowe lastriko. Drzwi drewniane, dwuskrzydłowe z żeliwnymi anatabami.

Kaplica wybudowana na wzór świątyni rzymskiej tzw. Maison Caree w Nîmes - pseudoperipteros z sześciokolumnowym portykiem od frontu. Dwukondygnacyjna w dolnej trójnawowej, czteroprzęsłowej hali mieści się mauzoleum, w górnej kaplica. Dolna kaplica wyniesiona jest ponad poziom gruntu w formie granitowego cokołu. Portyk frontowy / głęboki na dwie kolumny / poprzedzony jest schodami. Budowla kryta płaskim dachem dwuspadowym.

Elewacja zachodnia poprzedzona jest schodami flankowanymi cokołami z leżącymi na nich żeliwnymi lwami. W przedniej części fasady sześć kolumn o attyckich bazach / wykonanych wyjątkowo z kamienia /, gładkich, lekko wybrzuszonych trzonach i kompozytowych kapitelach dźwiga belkowanie złożone z architrawy profilowanego fasciami, płaskiego fryzu z napisem: DIVO MARCELLINO i gzymsu ozdobionego ząbkami i modylionami. Ściana zwieńczona na przyczółkiem o gładkim polu tympanonu, ograniczonym ukośnie biegnącymi odcinkami gzymsu z ząbkami i modylionami. Ściana za portykiem pokryta naśladowanym w tynku boniowaniem. Na jej osi prostokątny profilowany listwami portal zwieńczony odcinkami gzymsu na wolutowych konsolach. Gzyms ozdobiony liśćmi akantu, astragalem i jońskim kimationem. Nad gzyms prostokątna płyta z napisem EDVARDUS COMES RACZYNSKI / HANC AEDEM EXTR. CUR. / A. MDCCCXX. Drzwi drewniane z żeliwnymi anatabami w kształcie lwich głów ozdobione są tarczami z herbem Nałęcz zwieńczonymi hrabiowskimi koronami. W elewacjach bocznych rzpn. i pd. / nad cokołem licowanym nieregularnymi, granitowymi kamieniami wznosi się część górna z boniowaniem i rozczłonkowana kompozytowymi półkolumnami dźwigającymi belkowanie, którego fryz ozdobiony jest wieńcem akantową. W zach. części elewacji pd. - w cokole - znajduje się wejście do krypty sklepione łukiem odcinkowym i zamknięte kratą. Elewacja wsch. boniowana, pozbawiona półkolumn. W jej górnej części umieszczono trzy okna w kształcie leżących prostokątów z prostymi gzymsami podokiennymi.

**Wnętrze.** Ściany kaplicy rozczłonkowane umieszczonymi na wysokich piedestałach pilastrami o gładkich trzonach i kompozytowych kapitelach, które dźwigają biegnące pod stropem belkowanie z architrawą profilowaną fasciami, fryzem ozdobionym orłami i girlandami oraz gzymsiem z modylionami i ząbkami. W części wsch. znajduje się architektoniczny, dwukondygnacyjny ołtarz.

Krypta poprzedzona znajdującą się pod portykiem, sklepioną kolebkowo kruchtą z wejściem od południa. Krypta ma formę trójnawowej, czteroprzęsłowej hali.



14. Kubatura	15. Powierzchnia użytkowa	16. Przeznaczenie pierwotne	17. Użytkowanie obecne
5200 m <sup>3</sup>	322 m <sup>2</sup>	sakralne	sakralne
18. Prace budowlane i konserwatorskie, ich przebieg i dokumentacja		19. Stan zachowania (fundamenty, ściany zewnętrzne ściany, wewnętrzne, sklepienia, stropy, konstrukcje dachowe, pokrycia dachu, wyposażenie i instalacje)	
<p>W okresie po drugiej wojnie światowej wykonano następujące prace :</p> <p>wymieniono wewnętrzną instalację elektryczną, impregnację więźby dachowej, naprawę połączeń dachowych, naprawę gzymsu nad portalem, wymianę okien.</p> <p>W 1978 przeprowadzono drenaż wokół budynku, pokryto północną połacie dachową blachą miedzianą.</p>		<p>Zagrożone ściany zaciekające od wód opadowych.</p> <p>W krypcie, jej przedsionku i przy elewacji frontowej trwa remont prowadzony przez Arpex.</p>	
20. Najpilniejsze postulaty konserwatorskie			



21. Akta archiwalne (rodzaj akt, numer i miejsce przechowywania)

22. Bibliografia

1. Katalog Zabytków Sztuki w Polsce, red. Teresy Ruszczyńskiej i Anieli Dławskiej T.V z.25 s. 43
2. Zofia Ostrowska-Kębowska, Kultura /w/ Dzieje Wielkopolski. T II lata 1795, 1918, Poznań 1973 s.279
3. Józef Nowacki, Dzieje Archidiecezji Poznańskiej, T.II s. 360, Poznań 1964
4. Hubert, Kaplica w Rogalinie, Tygodnik Ilustrowany 1859 nr 8 s. 60-61
5. Mateusz Pawlaczyk, Pałac w Rogalinie, Poznań 1978

23. Źródła ikonograficzne i fotograficzne (rodzaj, miejsce przechowania, sygnatury)

24. Uwagi różne

W ewidencji WKZ Poznań znajduje się karta starego typu dotycząca kaplicy i jedna dotycząca dzwonnicy. Obie z X 1957

25. Wypełnił

Magdalena Jarzewicz

Imię i nazwisko

28 VIII 1986 r.

data

26. Sprawdził

Imię i nazwisko

data

27. Załączniki

dwie wkładki

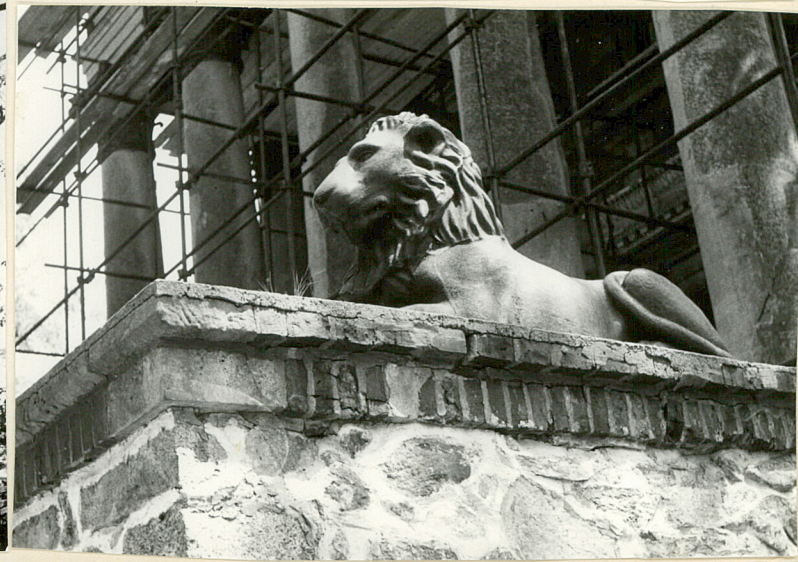
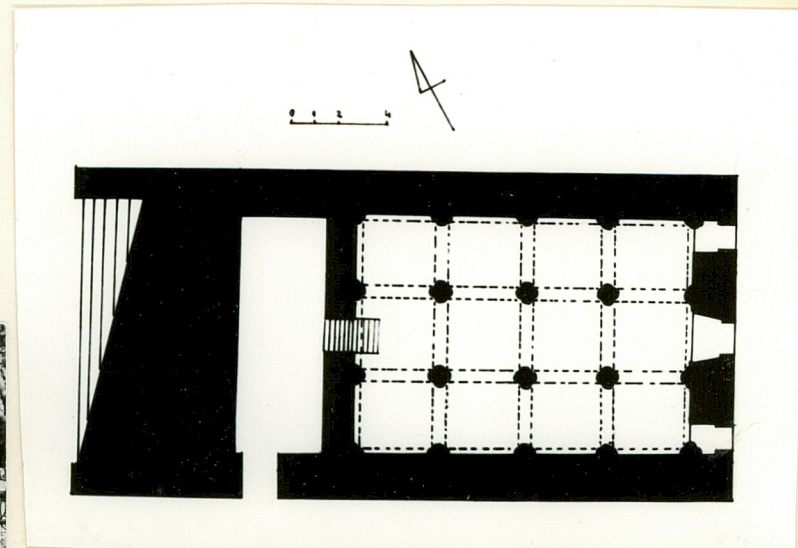


ROGALIN KAPLICA - MAUZOLEUM

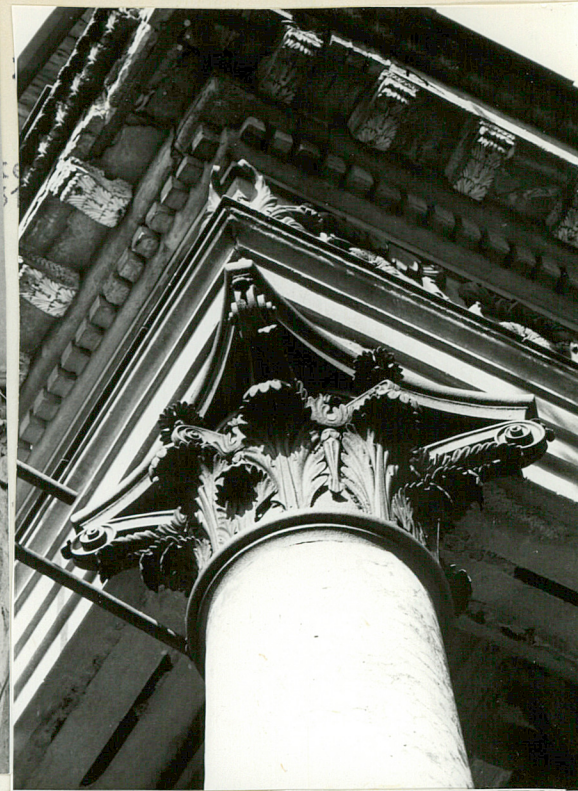
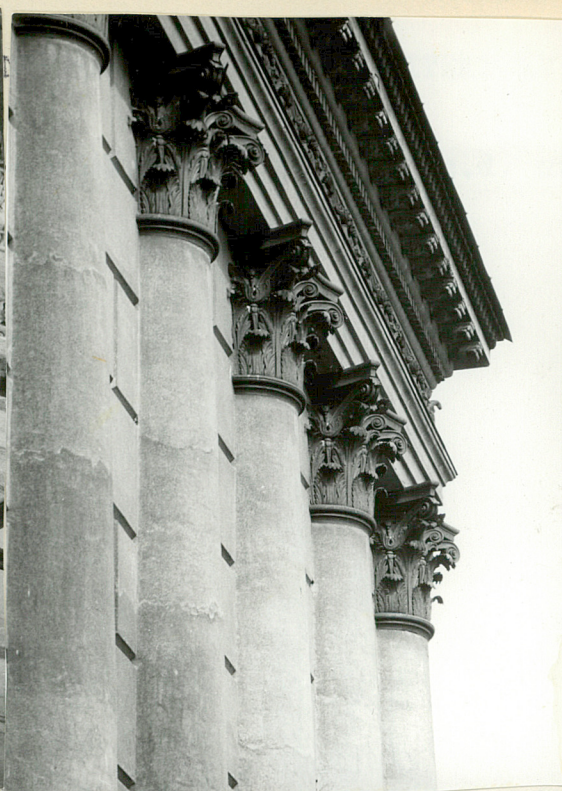
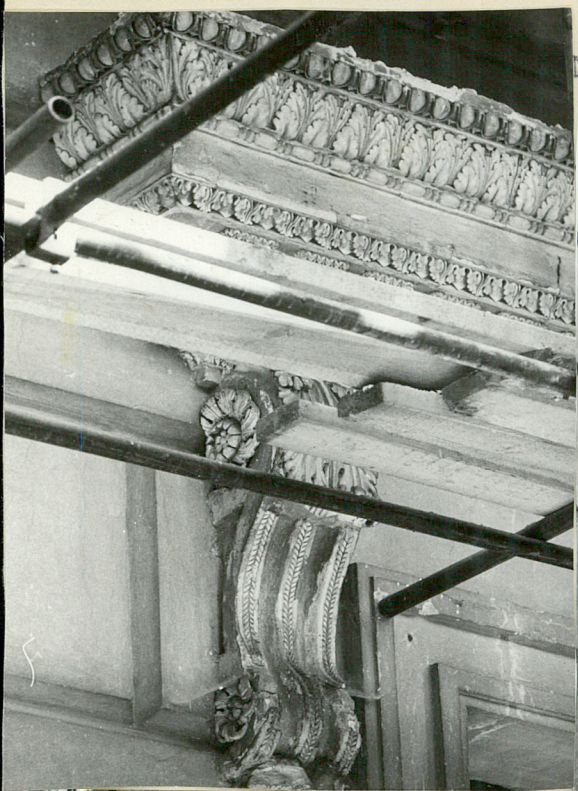
c.d. nr 11 i 13

wkładkę założyła Magdalena Jarzewicz  
dnia 31 VIII 1986<sup>m</sup>r.

Wiązkowe filary złożone z kolistego w przekroju trzonu z czterema dostawionymi półkolumnami zaopatrzone w kielichowe kapitele o dekoracji roślinno-palmetowej wspierają skłapienie żaglaste na gurtach. Pola sklepienia ozdobione stiukowymi rozetami z ostrzłukowymi arkadami i wiszącymi zwornikami. Gurty ozdobione ośmioboczными kasetonami z płaskorzeźbami aniołów i napisami hebrajskimi. Krypta oświetlona jest trzema otworami okiennymi znajdującymi się we wschodniej ścianie.  
W budynku założona jest instalacja elektryczna.









ROGALIN

KAPLICA - MAUZOLEUM

dzwonnica przy kaplicy

wkładkę założyła Magdalena Jarzwewicz  
15 X 1986

W odległości około 20. metrów na wschód od kaplicy usytuowana jest drewniana dzwonnica. Na podwalinie zbudowanej z długiej belki skrzyżowanej z trzema poprzecznymi w miejscach skrzyżowania ustawiono trzy słupy usztywnione zastrzałami i ryglami. Na tych słupach osadzono poprzeczne belki z dzwonami oraz płatew podkalenicową. Krokwie daszku górnym końcem oparte są o płatew, a w dolnej części połączone ze słupami zastrzałami. Połacie daszku kryte są gontem

Dzwonnice zbudowano w XIX lub na pocz. XX wieku.

Stan zachowania dobry.

