

OŚRODEK DOKUMENTACJI
ZABYTEKÓW W WARSZAWIE

KARTA EWIDENCYJNA ZABYTEKÓW
ARCHITEKTURY I BUDOWNICTWA

A B C D E F G H I J K L M N O P R S T U V W X Y Z

Nr

1. Obiekt

STAJNIA

2. Czas powstania

o.1776 r.
ok.1801 r.

3. Miejscowość

ROGALIN

11. Zdjęcia, plan sytuacyjny, rzuty



4. Adres

Muzeum Narodowe w Poznaniu
Oddział w Rogalinie

nr hipoteczny T.III Dobra Rogalin

5. Przynależność administracyjna

województwo poznańskie

gmina Mosina

6. Poprzednie nazwy miejscowości

7. Przynależność administracyjna
przed 1.VI.1975 r.

województwo poznańskie

powiat Śrem

8. Właściciel i jego adres

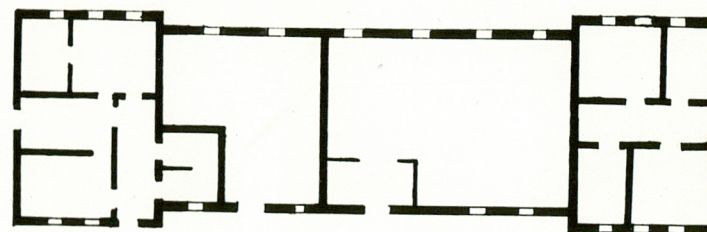
Skarb Państwa

9. Użytkownik i jego adres

Muzeum Narodowe w Poznaniu
Oddział w Rogalinie

10. Rejestr zabytków

Nr 38 data 29 V 1952



autor zdjęć Magdalena Jarzewicz
data wykonania czerwiec 1986 r.
miejsce przechowywania negatywów WKZ Poznań

Pierwotny, zapewne drewniany budynek powstał ok. 1776 roku. W latach 1801-1892 wybudowano obecny, według projektów nieznanego architekta niemieckiego związanego ze środowiskiem berlińskim. Budynek utrzymany jest w stylu klasycystycznym. Po drugiej wojnie światowej wnętrza części środkowej przystosowano na magazyny Muzeum Narodowego w Poznaniu.

Budynek stajni usytuowany jest po północnej stronie wschodniej części dziedzińca honorowego.

Murowany z cegły, niepodpiwniczony, otynkowany. Strop ceramiczny, częściowo drewniany, więźba drewniana, w trakcie remontu. Pokrycie dachowe z dachówki karpiówki, częściowo w trakcie wymiany. Podłogi w częściach ryzalitowych drewniane, okna i drzwi drewniane.

Budynek na planie wydłużonego w kierunku wsc-zach. prostokąta, zamkniętego z obu stron ryzalitowymi pawilonami na rzucie prostokąta o dłuższej osi pn.-pd. Część środkowa jednotraktowa z podziałami poprzecznymi do osi okiennych, wtórnie wprowadzonymi, dzielącymi wnętrze na mniejsze pomieszczenia.

Jednokondygnacyjny. Część środkową nakrywa dach dwuspadowy /w remoncie/ ryzality kryte są dachami cztereospadowymi o wysokości nieco przewyższającą wysokość dachu głównego.

Elewacja frontowa - od strony dziedzińca ozdobiona boniowaniem wykonanym w tynku. W ryzalitach trzy osi okienne, w części środkowej sześć. Otwory okienne w ryzalitach prostokątne, w części środkowej kwadratowe umieszczone nad prostokątymi płycinami - pierwotnie otworami, wtórnie zamurowanymi. Elewacja boczne o analogicznym do siebie charakterze - boniowane na narożach z osiowo umieszczonymi otworami/ w elewacji wsch. zamurowany/ flankowanymi dwiema półkolumnami podtrzymującymi zwieńczenie w formie łuku odcinkowego. Do linii naroży przylegają w każdej bocznej ścianie prostokątne płyciny. W elewacji północnej - po trzy osi okienne w ryzalitach, w ryzalicie wsch. w osi zach. w miejsce okna otwór drzwiowy. W części środkowej nierytmicznie artykułowanej znajdują się dwie bramy w kształcie prostokątów zamkniętych łukiem odcinkowym oraz pięć otworów okiennych. Na osi części środkowej znajduje się wystawka kryta daszkiem dwuspadowym, służąca jako wejście na poddasze.

Wnętrza ryzalitów zaadaptowane są na mieszkania. W części środkowej znajdują się magazyny Muzeum Narodowego w Poznaniu.

14. Kubatura	15. Powierzchnia użytkowa	16. Przeznaczenie pierwotne	17. Użytkowanie obecne
1358 m ³	510 m ²	stajnia	magazyn, mieszkania
18. Prace budowlane i konserwatorskie, ich przebieg i dokumentacja Po drugiej wojnie przełożono pokrycie dachu i dano nowy strop. Założono instalację elektryczną. Otynkowano. Obecnie trwa remont dachu nad częścią środkową.		19. Stan zachowania (fundamenty, ściany zewnętrzne ściany, wewnętrzne, sklepienia, stropy, konstrukcje dachowe, pokrycia dachu, wyposażenie i instalacje) Stan zachowania ogólny - dobry.	
20. Najpilniejsze postulaty konserwatorskie			

21. Akta archiwalne (rodzaj akt, numer i miejsce przechowywania)

22. Bibliografia

1. Katalog Zabytków Sztuki w Polsce , red. Teresy Ruszczyńskiej i Anieli Sławskiej t. V z.25 s. 42
2. Zofia Ostrowska-Kęmbłowska : Kultura/w/ Dzieje Wielkopolski, Poznań 1975 t. II lata 1793-1918 s. 40
3. Mateusz Pawlaczyk, Ze studiów na d ikonografią zespołu pałcowego w Rogalinie. Studia Muzealne, 1977 s. 96

23. Źródła ikonograficzne i fotograficzne rodzaj, miejsce przechowania, sygnatury)

Teka rogalińska Gabinetu Rycin Muzeum Narodowego
w Poznaniu MNP G. 14831 - XLVII

24. Uwagi różne

W ewidencji WKZ ^Foznań znajduje się karta starego typu
z dn. IX 1957 r.

25. Wypełnił

Magdalena Jarzewicz

Imię i nazwisko

data 10 IX 1986 r.

26. Sprawdził

Imię i nazwisko

data

27. Załączniki

wkładka

ROGALIN

STAJNIA

cd nr 11

wkładkę założyła Magdalena Jarzewicz
dnia 15 IX 1986 r.

