

1. Obiekt

PALAC

2. Czas powstania

1768-1774

i późniejsze

3. Miejscowość

ROGALIN

4. Adres

Muzeum Narodowe w Poznaniu

Oddział w Rogalinie

nr hipoteczny T.III Dobra Rogalin

5. Przynależność administracyjna

województwo poznańskie

gmina

POZNANŃSKI
Mosina

6. Poprzednie nazwy miejscowości

7. Przynależność administracyjna
przed 1.VI.1975 r.

województwo poznańskie

powiat

Srem

8. Właściciel i jego adres

Skarb Państwa

9. Użytkownik i jego adres

Muzeum Narodowe w Poznaniu
Oddział W rogalinie

10. Rejestr zabytków

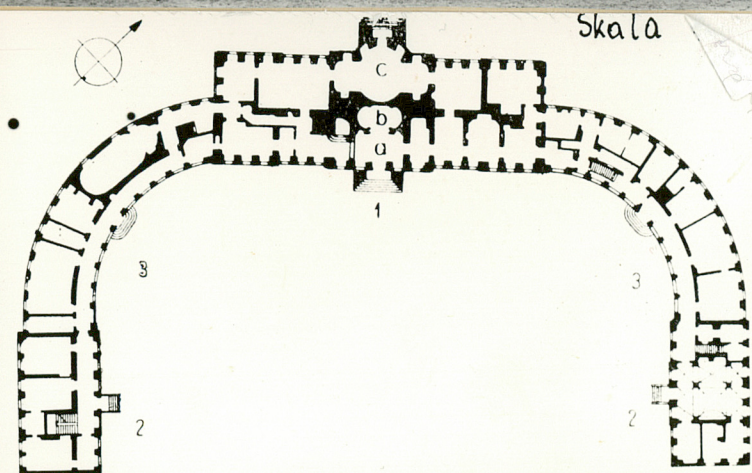
Nr

38

data 29 V 1952

1023/Wslp/A

2.08.2017



autor zdjęć Magdalena Jarzewicz
data wykonania lipiec 1986 r.
miejsce przechowywania negatywów WKZ Poznań

Początki budowy pałacu w Rogalinie przypadają na 1768. W latach 1773-1774 ukończono wnętrza korpusu. Kępbłowska wyraża pogląd, że założenie w latach 70-tych XVIII składało się z korpusu i dwóch stojących zapewne wolno oficyn, które połączono z korpusem w latach 80-tych /por.przyp.1 rubr.22/. W nieco nowszym opracowaniu Pawlaczyka /2-22/ pada pogląd, że galerie powstały wspólnie z pałacem jako parterowe, nadbudowanie piętra nastąpiło w czasie modernizacji pałacu w końcu lat 80-tych. Nierozstrzygnięta jest również sprawa atrybucji pałacu - padają tu nazwiska kilku architektów m.in. J.K.Knöffla i J.F.Knöbla/3-22/, J.Graffa/4-22/ i ostatnio powtórzyć do tezy o autorstwie Knöbla/5-22/. Pałac w swej postaci zewnętrznej pochodzi z lat 1768-1773 i jest efektem "zimnego baroku" /6-22/. W drugim etapie prac, który można określić mianem klasycystycznego nastąpiła - w ostatnich latach ósmego dziesięciolecia XVIII przebudowa salonu parteru według projektu Dominika Merliniego oraz klatki schodowej według projektu Jana Christiana Kamsetzera. Trzeci etap prac obejmujących przebudowę sali balowej na zbrojownię i kaplicy pałacowej na bibliotekę przypada na lata ok. 1815-1820. Sala balowa - centralne wnętrza piano nobile zostało zamienione zgodnie z inicjatywą Edwarda Raczyńskiego na miejsce przechowywania pamiątek narodowych. Uzyskało dekorację stiukową w stylu neogotyckim. Natomiast dawna kaplica dworska - mieszcząca się w pd. galerii zamieniona została na bibliotekę i uzyskała nowy wystrój. W latach po śmierci Edwarda Raczyńskiego -1845- do poch. lat 80-tych XIX pałac był zaniedbywany.

c.d. wkładka nr 1

Pałac stanowi centrum założenia pałacowo-parkowego. Od wschodu poprzedzony jest dziedzińcem honorowym, od zachodu zamknięty kompozycyjnie parkiem w typie francuskim. Pałac składa się z prostokątnego w rzucie korpusu głównego dwóch prostokątnych w rzucie oficyn ustawionych prostopadłe do korpusu z którym połączone są ćwierkolistymi w rzucie galeriami. Układ wnętrza w korpusie dwu- a w oficynach i galeriach półtoratraktowy.

Pałac zbudowany jest z cegły, otynkowany. Stropy drewniane, otrzcinowane. Dach o wieźbie drewnianej kryty jest dachówką karpiówką i blachą. Stolarka drewniana. Podłogi z płyt marmurowych i mozaiki parkietowej, w sanitariatach i częściach gospodarczych kafelki ceramiczne i płytki terakotowe.

Korpus zasadniczo dwukondygnacyjny lecz wskutek obniżenia się terenu od strony elewacji ogrodowej wyniesiony o dodatkową kondygnację przyziemia. Ryzality podwyższone o kondygnację mezzaninu. Korpus nakryty dachem dwuspadowym z wyróżnieniem środkowego ryzalitu nakrytego dachem mansardowym i ryzalitów bocznych nakrytych dachami czterospadowymi. Korpus góruje znacznie na pozostałymi częściami pałacowymi. Oficyny są dwukondygnacyjne z niskim pięterkiem, kryte dachami czterospadowymi. Galerie również zaopatrzone w kondygnację mezzaninu ktyte są dachami dwuspadowymi.

Elewacja frontowa /pd.wsch./ siedemnastoosiowa, rozczłonkowana monumentalnym ryzalitem centralnym o pięćosiach i trzyosiowymi ryzalitami skrajnymi. Kondygnacje oddzielone są od siebie wydatnymi gzymsami i zróżnicowane fakturalnie.

Dolnej kondygnacji nadano charakter cokołowy poprzez zastosowanie naśladowanego w tynku boniowania. Znajdujące się na osi wejście w skromnym obramieniu zamykają dwuskrzydłowe drzwi /z nadświetlem/ ozdobione tarczami z herbem Nałęcz i anatabami w kształcie lwich głów. Okna w ryzalicie środkowym zamknięte są łukiem odcinkowym, pozostałe prosto. Górną część środkowego ryzalitu rozczłonkują gładkie jońskie pilastry w wielkim porządku. Piano nobile oddzielone jest od mezzaninu odcinkami gzymsu przebiegającego między pilastrami. W trzech środkowych osiach umieszczono zamknięte półkoliste portes-tenetres prowadzące na balkon. Okna skrajne ryzalitu środkowego zamknięte są podobnie jak okna między ryzalitami - prosto. Okna ryzalitów skryjnych zamknięte łukami odcinkowymi. Okna mezzaninu w ryzalicie środkowym są owalne, w skrajnych w kształcie leżących prostokątów. Środkowy ryzalit zwieńczony jest frontonem, w którego tympanonie umieszczono ukoronowaną tarczę z herbem Nałęcz na tle panopliów. Elewacja ogrodowa wywyższona o niski parter. Środkowa część pięćosiowego ryzalitu środkowego wyrzusza się tworząc w nim trójosiowy ryzalit półkolisty. Ryzalit poprzedzony jest półkolistym tarasem na tokańskich kolumnach z opaskami z dwoma biegami schodów prowadzącymi na niższy taras ograniczony tralkową balustradą. Pod tarasem znajduje się wejście do niskiego parteru z dwuskrzydłowymi drzwiami ozdobionymi tarczami. Ryzalit środkowy zwieńczony jest niewielką wystawką z owalnym oknem. Elewacje boczne korpusu są pięćosiowe i powtarzają rozczłonkowanie skrajnych ryzalitów.

c.d. wkładka nr 2

14. Kubatura 22356 m ³	15. Powierzchnia użytkowa 1676 m ²	16. Przeznaczenie pierwotne rezydencja	17. Użytkowanie obecne muzeum
18. Prace budowlane i konserwatorskie, ich przebieg i dokumentacja Po drugiej wojnie światowej , w latach pięćdziesiątych i sześćdziesiątych prowadzone były prace konserwatorsko-resturatorskie. Otynkowo elewacje, przywrócono taras i schody, przełożono i naprawiono pokrycie dachowe, przywrócono owalną salę piwnic, wymieniono główne piony instalacji elektrycznej, wykonano instalację odgromową, wymieniono kanalizację deszczową i sanitarną, naprawiono tynki. Obecny remont przeprowadzany jest według : "Muzeum Narodowe w Poznaniu. Założenia remontu kapitalnego i modernizacji Pałacu w Rogalinie. pow. Srem na pomieszczenia Oddziału Muzeum Narodowego w Poznaniu wg wskazówek Prof.Dr Z.Kępińskiego, opracowali : Janusz Powidzki, Wawrzyniec Kopczyński, Czesław Grenda, Kazimierz Kazimierczak. 1964.		19. Stan zachowania (fundamenty, ściany zewnętrzne ściany, wewnętrzne, sklepienia, stropy, konstrukcje dachowe, pokrycia dachu, wyposażenie i instalacje) Stan techniczny skrzydła południowego - dobry. Skrzydło północne w trakcie remontu. Stan techniczny korpusu - zły. Remont prowadzony jest według : Dokumentacja techniczna. Zespół pałacowy w Rogalinie. Projekt - koncepcja ostateczna. PKZ - Pracownia Projektowa Oddział W Poznaniu P-836 Rok 1974	
20. Najpilniejsze postulaty konserwatorskie			

21. Akta archiwalne (rodzaj akt, numer i miejsce przechowywania)

WAP.Maj.Rogalin 53 poz.7,17

23. Źródła ikonograficzne i fotograficzne rodzaj, miejsce przechowania, sygnatury)

- 1. Teka Rogalińska Gabinetu Rycin Muzeum Narodowego w Poznaniu, MNP Gr. 1483 I-XLVII
- 2. tzw. Teka Hendla w zbiorach Muzeum Narodowego w Krakowie
- 3. zdjęcia w czasopiśmie Architekt, R. I 1900-01 z. 12 s. 199-203
- 4. Zdjęcia na kartach ewidencyjnych WKZ Poznań

22. Bibliografia przypisy do rubryki 12

- 1. Zofia Ostrowska-Kęmbłowska-Architektura pałacowa drugiej połowy XVIII wieku w Wielkopolsce. Poznań 1969.
- 2. Mateusz Pawlaczyk, Ze studiów nad ikonografią zespołu pałacowego w Rogalinie Cz. I Studia Muzealne 1977 s.84
- 3. Dobrzycki, Pałac hr Raczyńskich w Rogalinie. Prace Komisji Histirii Sztuki PAU V, 1930-35 s. X-XIII
- 4. Katalog Zabytków Sztuki red. Teresy Ruszczyńskiej i Anieli Sławskiej T. V z.25 s.38
E.Kręglewska-Foksowicz/w/ Sztuka baroku w Wielkopolsce BHS XXI ,1958 nr 1 s.84-90
- 5. Zofia Ostrowska-Kęmbłowska op.cit. s.76
Mateusz Pawlaczyk op. cit. s.84
- 6. Zofia Ostrowska-Kęmbłowska op. cit.s.78
- 7. na temat prac Hendla pisze Mateusz Pawlaczyk, Ze studiów nad ikonografią zespołu pałacowego w Rogalinie Cz.II Pomiary inwentaryzacyjne, szkice i projekty z tzw. teki Hendla. Studia Muzealne 1984 s. 79-106

24. Uwagi różne

W ewidencji WKZ Poznań znajdują się dwie karty starego typu z IX 1957 oraz cztery karty z IX 1966 .

25. Wypełnił
Magdalena Jarzewicz
Imię i nazwisko
data dnia 10 IX 1986

26. Sprawdził
Imię i nazwisko
data

27. Załączniki

trzy wkładki

ROGALIN

PAŁAC

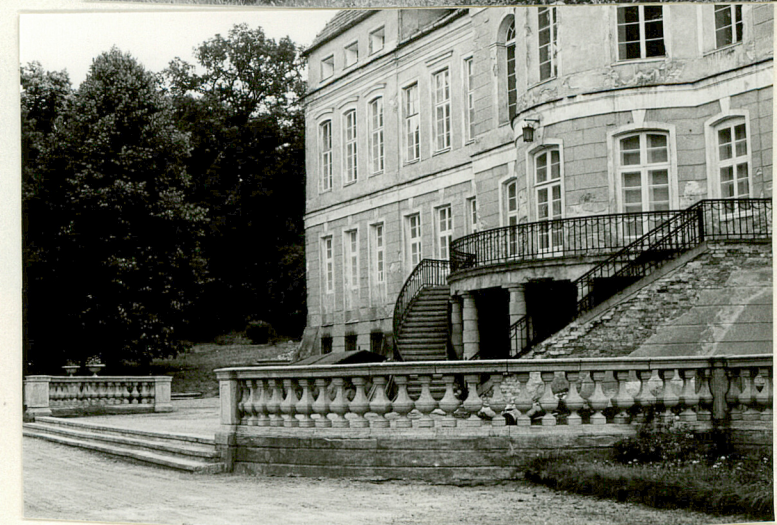
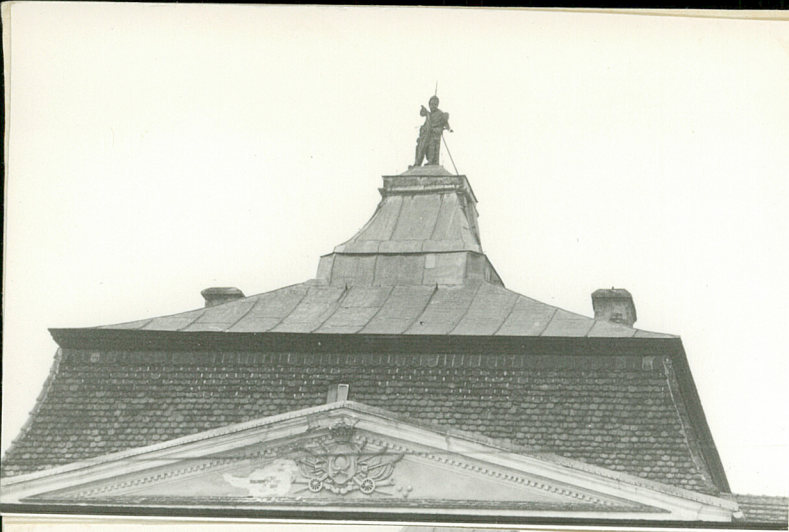
c.d. nr 12 i 11

wkładkę założyła Magdalena Jarzewicz
dnia 15 IX 1986 r.

c.d. nr 12 - W roku 1892 przeprowadzony był ogólny remont, w latach 1893-94 przebudowa wielkiej sali jadalnej na bibliotekę /por.7-22/. Prace te prowadził architekt krakowski Zygmunt Hendel. Obejmowały również: wzmocnienie ścian nośnych i stropów, modernizację systemu grzewczego, korektę układu niektórych wnętrz i nową aranżację ich wystroju, remont dachu, wykonanie nowej stolarki okiennej w arkadach galerii łącznikowej. Prace te, które trwały do 1895 można uznać za czwarty etap w historii budowy pałacu. Lata 1939-44 wpłynęły w pewnym stopniu na kształt architektoniczny pałacu, kiedy Niemcy, obok innych zmian zniszczyli wystrój biblioteki mieszczącej się w korpusie i zniekształcili to wnętrze.

Po II wojnie pałac przejęło Muzeum Wielkopolskie, po remoncie została 22 lipca 1949 roku otwarta ekspozycja wnętrz. Lewą oficynę zajmowała do 1967 roku szkoła podstawowa, w prawej znajdowały się mieszkania dla pracowników. Obecnie południowe skrzydło jest przeznaczone na tymczasową ekspozycję wnętrz, w północnym trwa remont, korpus jest przygotowywany do remontu.





ROGALIN

PAŁAC

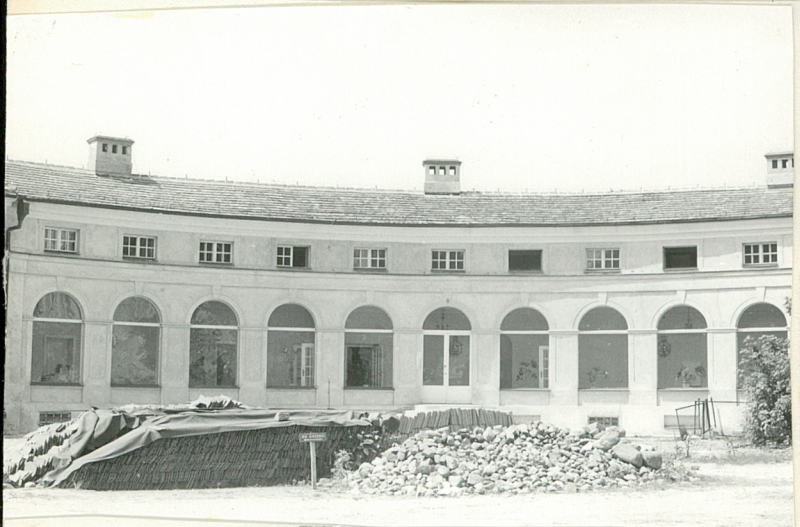
c.d. nr 13 i 11

wkładkę założyła Magdalena
Jarzewicz dnia 14 IX 1986

Fasady oficyn siedmiosiowe, dwukondygnacyjne, z trójosiowym ryzalitem środkowym. Mezzanin oddzielony od parteru szerokim gzymsem. Oficyna północna w remoncie. Okna parteru oficyny południowej prostokątne. Umieszczone na osi prostokątne, dwuskrzydłowe drzwi w prostym obramieniu zamkniętym łukiem odcinkowym. Poprzedzone są schodkami z podestem. Ściana nad wejściem ozdobiona gerlandą. Ryzalit zwieńczony frontonem w tympanonie którego owalne okienko. Galeria północna w remoncie. Galeria południowa o dziesięciu osiach w elewacji od strony dziedzińca, w piątej osi licząc od oficyny znajdują się dwuskrzydłowe, szklane drzwi poprzedzone schodkami. Pozostałe otwory wypełnione są jednolitymi tafłami szkła. Od strony ogrodu oficyna i galeria południowe podwyższone są skutkiem spadku terenu o jedną kondygnację. Osi okienne w elewacji oficyny zakomponowane są w układzie dwa-trzy-dwa. W elewacji ogrodowej galerii znajduje się czternaście osi okiennych.

Kondygnacja piwnic pałacu - skłapienia kolebkowe. Środkowa ^wsala korpusie w trakcie ogrodowym owalna w typie sala terrena. rozczłonkowana konchowymi wnękami. Wejście główne znajduje się w pierwszej kondygnacji korpusu pałacu od strony dziedzińca. Prowadzi do owalnego, trzyosiowego westybulu ujętego dwoma parami tokańskich kolumn. Trzy osi w kierunku pd. zajmuje marmurowa klatka schodowa, z motywami różg lictoskich i toporów w balustradzie. Strop klatki schodowej ozdobiony jest bogatymi, klasycyzującymi sztukateriami. W trakcie od strony dziedzińca w części pd. znajdują się dwa pomieszczenia, w części pn. cztery. Centralnym wnętrzem traktu ogrodowego parteru jest salon na planie owalu z prostokątnymi anaksami. Wnętrze to komunikuje się z tarasem. W trakcie ogrodowym znajdują się jeszcze po dwa pomieszczenia po obu stronach środkowego salonu. "Grand Salon" znajduje się na osi traktu ogrodowego drugiej kondygnacji pełniąc pierwotnie funkcje reprezentacyjne/. Jest to wnętrze dwukondygnacyjne - podwyższone o kondygnację mezzaninu, dekorowane sztukateriami w stylu neogotyckim. W pn. części traktu ogrodowego znajdują się jeszcze dwa pomieszczenia, w pd. części jedno które przylega do dużej sali naroznej - zajmującej po trzy osi od strony dziedzińca i ogrodu. W trakcie od strony dziedzińca znajdują się /prócz klatki schodowej/ jeszcze licząc od pd. przedpokój, duże, pięcioosiowe wnętrza - pełniące pierwotnie funkcję galerii obrazów oraz małe, dwuosiowe. W części pn. znajduje się dodatkowa, międzytraktowa klatka schodowa. Wnętrza południowej części pałacu /oficyna, galeria/ przystosowane do potrzeb hotelowych - apartamenty jedno- i dwupomieszczeniowe zaopatrzone w urządzenia sanitarne. Obecnie organizuje się w tej części pałacu ekspozycję wewnątrz. Skrzydło północne w remoncie.

Pałac wyposażony w instalację elektryczną, wodnokanalizacyjną, c.o.



ROGALIN

PAŁAC

c.d. nr 11

wkładkę założyła Magdalena Jarzewicz 10 X 86

