

1. Obiekt

DOM MIESZKALNY

2. Czas powstania
k.XIX w.,
1934, 1970

3. Miejscowość

R A D Z E W I C E

4. Adres

ul. Długa 9, d.nr.7

nr hipoteczny KW 55947

5. Przynależność administracyjna

województwo poznańskie

POZ. POZNAŃSKI

gmina Mosina

6. Poprzednie nazwy miejscowości

Radzewskie Holendry (do 1919),
niem. Radzewo-Hauland, Hohensee

7. Przynależność administracyjna przed 1.VI.1975r.

województwo poznańskie

powiat Poznań

8. Właściciel i jego adres

Anna Deręgowska - Libicka
ul. Długa 9, Radzewice

9. Użytkownik i jego adres

J.W.

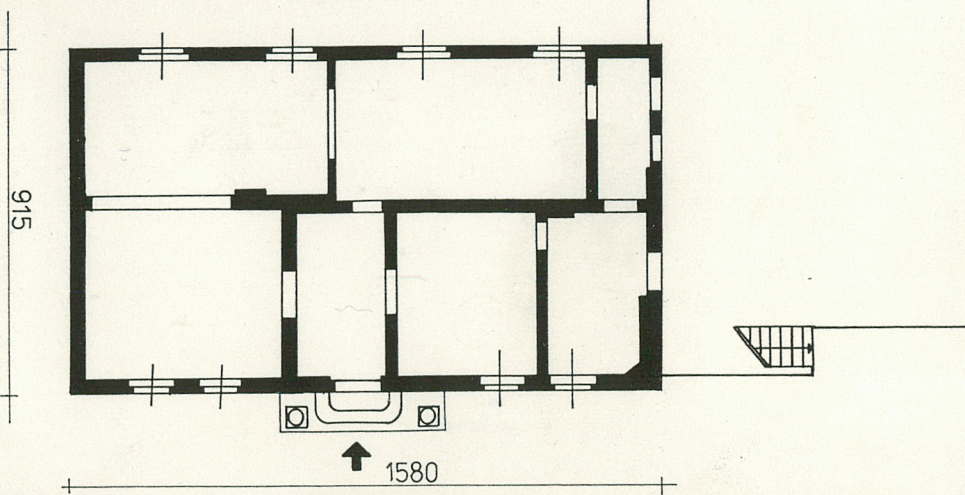
10. Rejestr zabytków

Nr 2348/A data 25.03.1995r.



0 5m

N



12. Autorzy, historia obiektu, określenia stylu

Budynek powstał w końcu XIX w. i miał zapewne charakter typowego domu wiejskiego. W 1934 r. został przebudowany przez ostatniego przedwojennego właściciela Eichorsta. W trakcie tej przebudowy prawdopodobnie dodano wystawkę w północno - wschodniej połaci dachu oraz przekształcono wnętrza. W czasach powojennych dom pozostawał własnością pp. Raków aż do r. 1970, kiedy to został sprzedany Annie Deręgowskiej - Libickiej. W tymże roku przeprowadzono ostatnią przebudowę (szczegóły w punkcie 18).

13. Opis (sytuacja, materiał i konstrukcja, rzut, bryła, elewacje, dach, wnętrze, wyposażenie, instalacje)

SYTUACJA: Dom usytuowany jest w południowej części wsi, po zachodniej stronie drogi prowadzącej z Rogalina do Śremu, na skraju stromej skarpy nad styrym korytem Warty. Intensywnie zadrzewiona posesja jest całkowicie ogrodzona siatką.

MATERIAŁ, KONSTRUKCJA, TECHNIKA: Budynek murowany z cegły, na niskiej podmurówce licowanej kamieniem. W piwnicy sklepienia odcinkowe oraz płaskie stropy na belkach stalowych, nad parterem strop drewniany z podsufitką. Więźba drewniana o konstrukcji krokwiowo - jętkowej. Dach kryty dachówką zakładkową. Podłogi całkowicie wymienione: drewniane (parkiet), z wyjątkiem kuchni (linoleum) i piwnicy (posadzka cementowa). Otwory okienne i drzwiowe prostokątne. Drzwi płycinowe, częściowo przeszklone. Okna skrzynkowe, w elewacji południowo zachodniej okna typu "porte - fenetre" oraz owalne lukarny w połaci dachu.

RZUT: Budynek posadowiony na planie prostokąta, dwutraktowy. Od północnego zachodu przylega doń prostokątne skrzydło dobudowane na fundamentach wcześniej istniejącej budowli.

BRYŁA: Budynek jednokondygnacyjny, z piwnicą pod traktem południowo - zachodnim, przykryty dachem dwuspadowym. Dobudowane skrzydło północno - zachodnie przykryte jest płaskim stropodachem.

ELEWACJE: Fasada północno - wschodnia jednokondygnacyjna, pięcioosiowa. Ośie boczne wyznaczone przez prostokątne okna. W osi głównej drzwi wejściowe flankowane przez dwie kolumny o prostych kapitelach i gładkich trzonach, podtrzymujące niewielkie zadaszenie. Oś główna znajduje kontynuację w dwuokiennej wystawce zwieńczonej szczytem o ozdobnym wykroju, z datą 1934. Elewacja południowo - wschodnia z jedynym otworem okiennym w partii szczytu. Elewacja południowo - zachodnia jednokondygnacyjna, o czterech osiach wyznaczonych przez okna typu "porte - fenetre" oraz ozdobne lukarny o owalnym wykroju w połaci dachu. Elewacja północno - zachodnia przesłonięta przez dobudowane skrzydło.

WNĘTRZE: częściowo przekształcone w 1934 i 1970 r., jednakże układ dwóch traktów pozostał czytelny.

WYPOSAŻENIE: zachowana została stolarka drzwiowa, prawdopodobnie pochodząca z przebudowy w 1934r.

INSTALACJE: wod.-kan., c.o., elektryczna, telefoniczna, odgromowa.

14. Kubatura ok. 405m ³ (stara część bez piwnic i poddasza)	15. Powierzchnia użytkowa ok. 145m ² (stara część)	16. Przeznaczenie pierwotne mieszkalne	17. Użytkowanie obecne mieszkalne
18. Prace budowlane i konserwatorskie, ich przebieg i dokumentacja Remont i przebudowa w 1970 r.: - częściowe przekształcenie wnętrza - dobudowa skrzydła północno - zachodniego na fundamentach wcześniej istniejącego budynku - wymiana okien elewacji pld-zach. na "porte - fenetre" - wstawienie lukarn od str. pld-zach. (lukarny zostały skopiowane z jednej z XIX-wiecznych kamienic w Śremie - wymiana podłóg - wymiana instalacji - aranżacja tarasu z balustradą od str. południowo - zachodniej		19. Stan zachowania (fundamenty, ściany zewnętrzne, ściany wewnętrzne, sklepienia, stropy konstrukcje dachowe, pokrycie dachu, wyposażenie i instalacje) dobry	
20. Najpilniejsze postulaty konserwatorskie			

21. Akta archiwalne (rodzaj akt, numer i miejsce przechowywania)

22. Bibliografia

23. Źródła ikonograficzne i fotografie (rodzaj, miejsce przechowywania, sygnatury)

24. Uwagi różne

25 Wypełnił

Jędrzej Stępnia

.....
imię i nazwisko

data styczeń 1995

26. Sprawdził

.....
imię i nazwisko

data

27. Załączniki

wkładka nr 1

1. Miejscowość
RADZEWICE

2. Obiekt (nazwa jak w karcie)
DOM MIESZKALNY

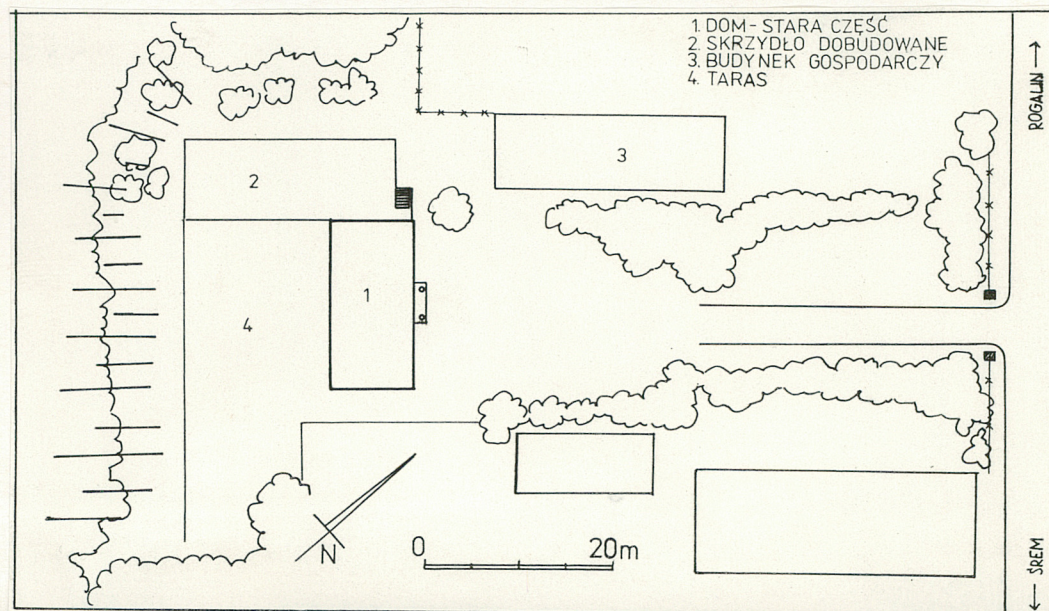
3. Zawartość wkładki (nazwa obiektu lub materiału uzupełniającego)
c.d. materiału ilustracyjnego



fragment fasady



elewacja pld.-zach.



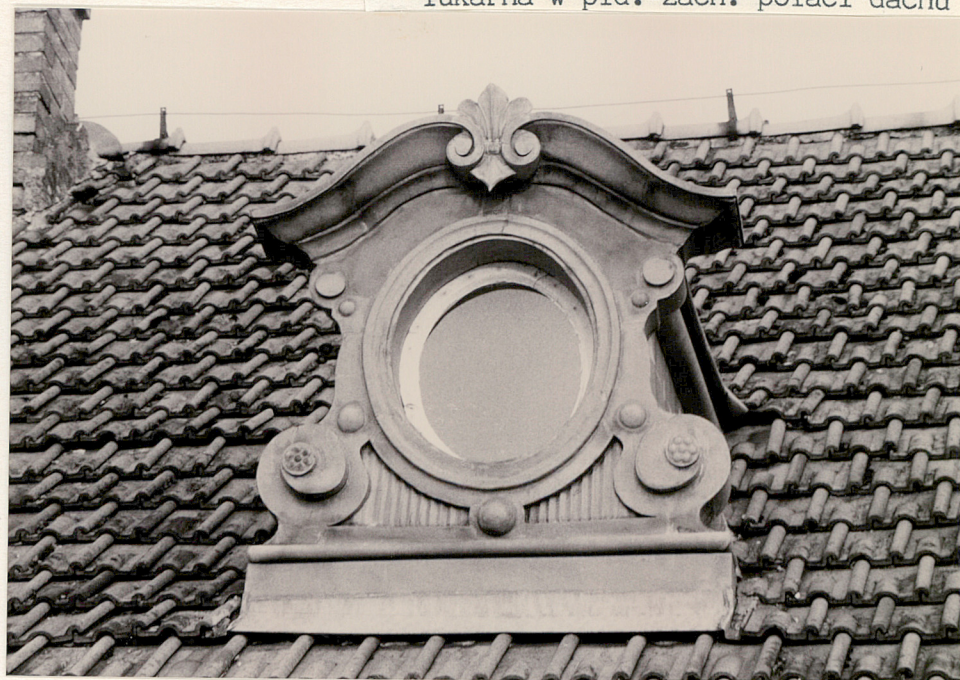
Wkładkę założył: Jędrzej Stępień, styczeń 1995
(Imię, nazwisko, data)

Miejsce przechowywania negatywów _____

szczyt fasady



lukarna w płd.-zach. połaci dachu



fragment balustrady tarasu od płd.-zzach.



budynek gospodarczy