

A B C D E F G H I J K L Ł M N O P R S T U V W X Y Z Nr

11904

1. Obiekt

KASYNO OFICERSKIE (14)

2. Czas powstania
ok. 1914 – 1916

3. Miejscowość

PIŁA

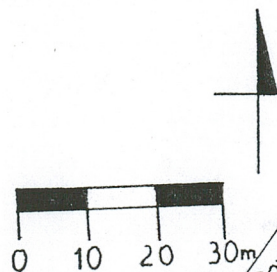
1448/6

11. Zdjęcie rzut przekrój sytuacja orientacja



foto. 1

a - budynek administracyjny
g - budynki gospodarcze
w - wiata



Al. Powstańców Wlkp.

ul. Kossaka

4. Adres

Al. Powstańców Wielkopolskich 63
64 – 920 Piła

nr działki

nr hipoteczny

5. Przynależność administracyjna

województwo wielkopolskie

powiat Piła

miasto Piła

6. Poprzednie nazwy miejscowości

niem. Schneidemühl

7. Przynależność administracyjna

01.01.1999 r.

województwo pilskie

miasto Piła

8. Właściciel i jego adres

Oddział Terenowy Wojskowej Agencji
Mieszkaniowej w Bydgoszczy
ul. Gdańska 142, 85 – 145 Bydgoszcz

9. Użytkownik i jego adres

Zespół Administracyjny Nieruchomości
Piła – Debrzno
Al. Powstańców Wlkp 63, 64 – 920 Piła

10. Rejestr zabytków

Nr. 110/Wlkp/A data 4.11.2003

12. Autorzy, historia obiektu, określenie styl

Piła od czasów „wojny o sukcesję pruską” w latach 1733 – 34, była miejscem stacjonowania niewielkiego oddziału polskiej kawalerii „ułanów”. W 1750 r. magistrat wybudował koszary dla oddziału oraz budynek mieszkania dla dowódcy. Od tego momentu można datować powstanie w Pile stałego garnizonu. W 1772 r. po pierwszym rozbiórce Polski tzw. Okręg Nadnotecki został przyłączony do Prus. Początkowo w mieście stacjonował jeden z 10 szwadronów 7 Pułku Huzarów. Zaczątek stałego garnizonu od 1843 r. stanowił 3 batalion 14 Pułku Obrony Krajowej przeniesiony z Jawora. Budowa pierwszej linii kolejowej w 1851 r. spowodowała przekwaterowanie do Piły w 1853 r. sztabu. Stacjonujące tutaj oddziały nie posiadały koszar, tylko dla potrzeb kawalerii wybudowano stajnie i lazaret wojskowy. Po wieloletnich staraniach władz miejskich i po rozbudowie węzła kolejowego w 1893 r. został przeniesiony do Piły 3 batalion Pułku Piechoty nr 129 z Bydgoszczy. Początkowo żołnierzy zakwaterowano w mieście, lecz już w następnym roku magistrat przystąpił do budowy pierwszych koszar przy ul. Bydgoskiej, żołnierzy zakwaterowano w nich w 1895 r. ale już w latach 1897 – 98 przystąpiono do ich rozbudowy.

Następne wojskowe inwestycje były finansowane z budżetu państwa. Była nią budowa zespołu koszar dla kompanii łączności a następnie statków powietrznych (zeppelinów) przy Al. Powstańców Wielkopolskich wraz z kasynem oficerskim, pralnią garnizonową i rozbudową aresztu garnizonowego za 753 tys. marek. Prace rozpoczęto w 1913 r. a ukończono w 1915 r., jednocześnie trwała budowa koszar

13. Opis (sytuacja, materiał i konstrukcja, rzut, bryła, elewacje, wnętrze, wyposażenie, instalacje)

SYTUACJA Kasyno oficerskie obecnie budynek administracyjny WAM położone jest po wschodniej stronie rzeki Gwdy, na początku zespołu koszarowego u zbiegu Al. Powstańców Wielkopolskich i obsadzonej lipami ul. Kossaka. Budynek znajduje się na narożniku w/w ulic schodzących się pod kątem ok. 30°; kompleks koszarowy rozlokowany jest na wsch. od kasyna i składa się z ok. 15 budynków wzniesionych w latach 1915 – 1936 wzdłuż Al. Powstańców Wielkopolskich i ul. Kossaka oraz 4 długich bloków mieszkalnych dla kadry oficerskiej i podoficerskiej na narożniku Al. Powstańców Wlkp i ul. Głuchowskiej. Narożnik, przy którym znajduje się kasyno jest zaokrąglony przy jezdni i obsiany trawą. Wokół budynku opaska betonowa z trawnikiem na zewnątrz od frontu i od południa ograniczonym żywopłotem z karagany; przy głównym wejściu trawnik łukowo uformowany i otoczony niską opaską z kostki granitowej. Wjazd na podwórze poprzez dwie metalowe bramy usytuowane z tyłu przy budynku od strony ul. Kossaka i Al. Powstańców Wlkp, na ich przedłużeniu ogrodzenie z prętów metalowych z pasami geometrycznej dekoracji w centrum. Na wyasfaltowanym podwórzu od pd. wybudowano w latach 70 – tych XX w. drugi niski budynek administracyjny, przy ścianie wsch. 2 stare lipy, przy płocie trawniki od strony południowej lipy od strony północnej sumak, róże, jaśmin. Na zamknięciu działki postawiony w poprzek budynek sali gimnastycznej obecnie sklep meblowy.

MATERIAŁ, KONSTRUKCJA, TECHNIKA Budynek **zbudowany** z cegły ceramicznej, pełnej, otynkowany tynkiem cementowo – wapiennym i pomalowany farbą emulsyjną koloru żółtego z białymi gzymsami. W piwnicy **stropy** Kleina, na wyższych kondygnacjach stropy Kleina wykonane podczas remontu w ok. 1975 r. **Wieżba dachowa** krokwiowo – płatwiowa z kleszczami i poddaszem użytkowym w części środkowej. **Pokrycie dachu** z ceramicznej dachówki karpiówki w układzie w koronkę, w elewacji tylnej i od Al. Powstańców Wlkp przy okapie uzupełniane ceramiczną dachówką zakładkową, na wystawce od frontu i przy okapie od ul. Kossaka cementowa dachówka zakładkowa; w dolnej części mansardowego dachu od frontu ceramiczna dachówka karpiówka w układzie w koronkę. **Posadzki:** piwnica – w korytarzu i w części pomieszczeń od zachodu nowy granitogres, w pozostałych pomieszczeniach piwnic beton wylewany; w sieni na parterze lastriko, w pomieszczeniach biurowych płytki PCV czasem przykryte wykładzinami dywanowymi i parkiety, w WC nowa terakota, na poddaszu płytki PCV, na strychu beton wylewany. **Schody** zewnętrzne – od frontu – 3 stopnie obłożone nową brązową terakotą ujęte w otynkowane łukowe murki zakończone cementowymi kulami pomalowanymi białą farbą. Schody wewnętrzne: do piwnicy jednobiegowe obłożone granitogresem, na piętrze dwubiegowe z podestami z lastriko. **Otwory** Większość otworów okiennych i drzwiowych prostokątna poza wejściem głównym zamkniętym półkoliście i oknem na strychu od frontu o wykroju w formie połówki koła. Stolarki okienne – okna na parterze z PCV i aluminium z dodaniem wąskiego krzyża okiennego wymieniona w 2001 r.; na piętrze okna drewniane zespolone dwuskrzydłowe, w wystawce od frontu okno stałe pojedyncze. Drzwi główne drewniane jednoskrzydłowe, ramowo-płycinowe z półkolistym nadświetlem 5 – kwaterowe o łukowych szprosach, przylgowe na zawiasach czopowych wymienione w końcu 2001 r. Drzwi zewnętrzne na podwórze plastikowe jednoskrzydłowe, brązowe. Drzwi wiatrołapu w sieni dwuskrzydłowe ramowo – płycinowe na zawiasach czopowych w części górnej

14. Kubatura	15. Powierzchnia użytkowa	16. Przeznaczenie pierwotne	17. Użytkowanie obecne
3249 m ³	898 m ²	Kasyno oficerskie	Budynek administracyjny
18. Prace budowlane i konserwatorskie, ich przebieg i dokumentacja		19. Stan zachowania (fundamenty, ściany zewnętrzne, ściany wewnętrzne, sklepienia, stropy, konstrukcje dachowe, pokrycie dachu, wyposażenie i instalacje)	
<p>1975 r. - adaptacja budynku mieszkalnego wojska na budynek biurowy. Obejmowała ona:</p> <ul style="list-style-type: none"> - wyminę stropów drewnianych na stropy kleina na piętrach, - remont dachu (murlaty, słupki, podwaliny pod słupkami), - wymianę schodów na klatkę schodową żelbetową, - wyminę stolarek okiennych i drzwiowych - rozbiórkę długiej facjaty wraz z rozbiórką dwóch półkolistych aneksów w elewacji tylnej wschodniej <p>1977 r. – remont ogrodzenia</p> <p>2001 r. – wymiana okien na parterze i drzwi wejściowych od frontu i od wschodu.</p>		<p>Stan techniczny budynku dobry. Podczas remontów po II wojnie światowej wymieniono stolarki okienne na okna bez krzyży okiennych i szczeblin. Rozebrano także 2 półkoliste aneksy w elewacji wschodniej.</p>	
		20. Najpilniejsze postulaty konserwatorskie	

21. Akta archiwalne (rodzaj akt, numery i miejsce przechowywania)

24. Uwagi różne

25. Opracował

tekst – mgr Bernadeta Piecuch VII 2002 r.
plany, rysunki – mgr inż. Iwona Żerebiło VII 2002 r.
zdjęcia, fotografie – mgr Bernadeta Piecuch VII 2002 r.

miejsca przechowywania negatywów –
Wojewódzki Oddział Służby Ochrony Zabytków w Poznaniu,
Delegatura w Pile

Karta po wypełnieniu podlega ochronie na podstawie przepisu prawa autorskiego.

26. Adnotacje o inspekcjach, informacje o zmianach (daty, imiona i nazwiska wypełniających)

22. Bibliografia

K. Biskup : „Historia garnizonu i budowli garnizonowych Piły 1750 – 1945” – Gdańsk 1998 r.
Grenz – und Regierungsstadt Schneidemuhl einst und heute,
s. 69, Kiel. 1979

23. Źródła ikonograficzne i fotografia (rodzaj, miejsce przechowywania, sygnatury)

27. Załączniki

wkładki szt. 5.

1. Miejscowość	2. Obiekt (nazwa jak w karcie)	3. Zawartość wkładki (nazwa obiektu i materiału uzupełniającego)
PIŁA	KASYNO OFICERSKIE	c.d. historii obiektu, c.d. opisu, sytuacja

c.d. pkt. 12

dla kompani statków powietrznych. Przez cały okres istnienia Republiki Weimarskiej istniejące zespoły koszarowe z naddatkiem zaspakajały potrzeby lokalnego garnizonu. Utworzenie w 1934 r. III batalionu 25 Pułku Piechoty spowodowało przystąpienie do budowy kolejnych obiektów koszarowych w zespole przy Al. Powstańców Wlkp. Usytuowano je od ul. Kossaka (Selgenauerstr.), stąd też często występującą w literaturze niemieckiej nazwa Selgenauer Kaserne. Równocześnie na północ od tego zespołu koszarowego wybudowano zespół budynków mieszkalnych dla kadry oficerskiej i podoficerskiej.

Kasyno oficerskie usytuowane na rozwidleniu Al. Powstańców Wlkp i ul. Kossaka wzniesiono w pierwszym etapie budowy zespołu koszarowego w latach 1913 – 15, stanowiło ono zwornik całego kwartału koszarowego w tym rejonie miasta. Usytuowanie to znalazło swoje odbicie w bryle i planie budynku. Po 1945 r. kasyno zostało zamienione na budynek mieszkalny administrowany przez wojsko. W 1975 r. przeprowadzono jego adaptacje dla potrzeb Wojskowej Agencji Mieszkaniowej.

c.d. pkt. 13

oszkłone, przylgowe. Drzwi w innych pomieszczeniach nowe, jednoskrzydłowe ramowo – płycinowe, sosnowe, białe malowane lub z płyty pilśniowej. Drzwi na strych jednoskrzydłowe metalowe wzmocnione ukośnymi płaskownikami. Drzwi w piwnicy deskowe z zastrzałem na zawiasach pasowych.

RZUT Kasyno na rzucie wycinka koła, z dłuższymi bokami łukowymi, krótsze boki ukośne. Budynek symetryczny, od frontu z centralnym 5 – osiowym ryzalitem mieszczącym wejście główne. Wewnątrz centralny korytarz z klatką schodową, dwubiegową w części tylnej od zach., w części środkowej od pn. i pd. 2 większe prostokątne hole, z których wejścia do pomieszczeń biurowych; po obu stronach korytarz 8 większych pomieszczeń.

BRYŁA zwarta dwukondygnacyjna, podpiwniczona z poddaszem częściowo użytkowym nakryta dachem kopertowym; od frontu dwukondygnacyjny ryzalit nakryty dachem mansardowym z 3 osiową wystawką z dachem dwuspadowym założonym poprzecznie do mansardy.

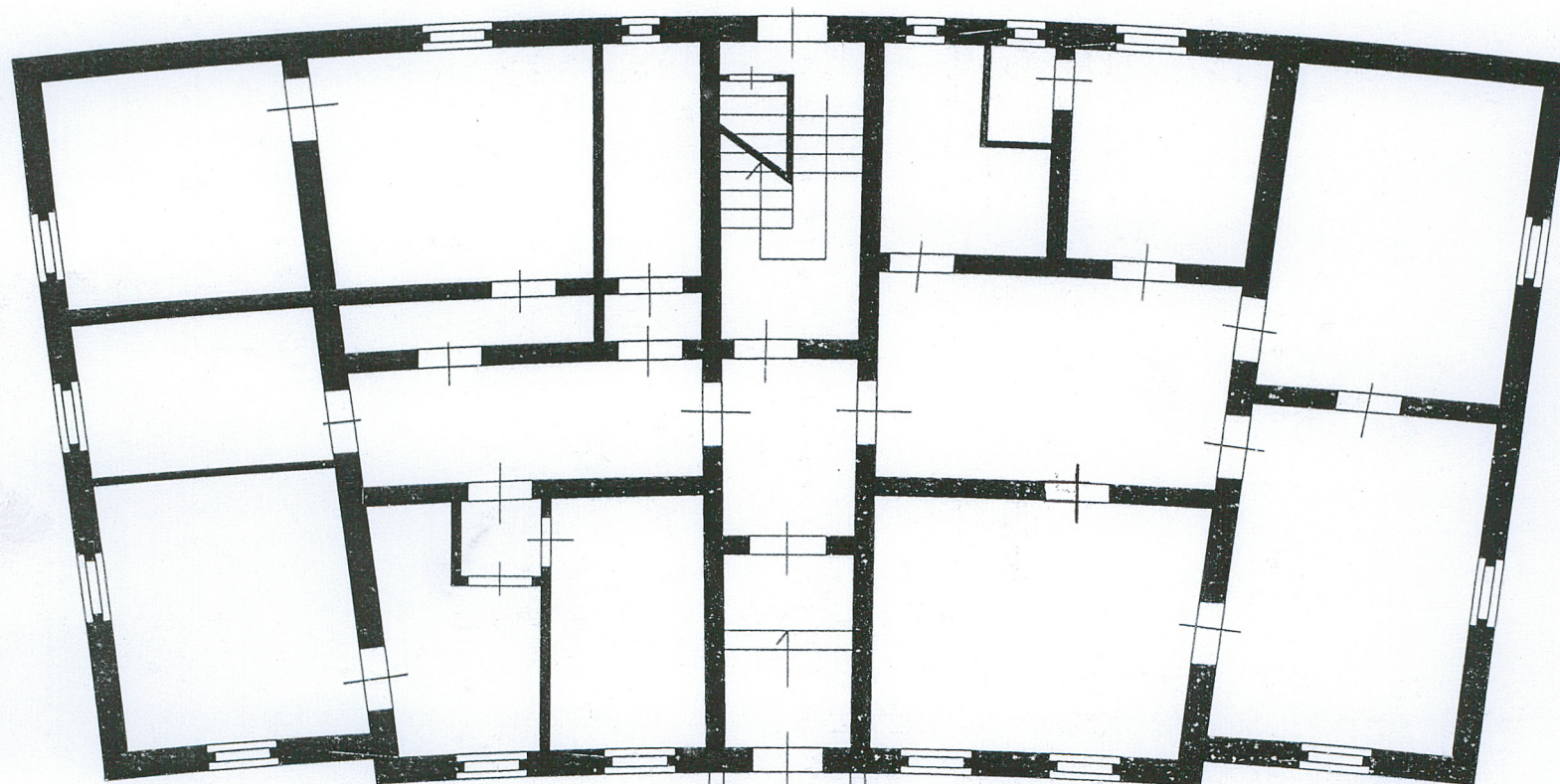
ELEWACJE otynkowane i malowane farbą emulsyjną w kolorze żółtym, w zwieńczeniu biały gzyms, cokół w kolorze brązowym. *Elewacja frontowa zachodnia* siedmioosiowa z centralnym ryzalitem pięcioosiowym na poddaszu przechodzącym w trójosiową wystawkę oddzieloną gzymsem od trójkątnego szczytu z półkolistym oknem w prostej opasce w części dolnej; ukośne krawędzie szczytu zaakcentowano gzymsem. Wejście główne w centrum w półkolistym zamkniętej białej opasce z uskokiem, poprzedzone 3 stopniami ujętymi w niski wachlarzowo ukształtowany murek z parą kul na zakończeniu. *Elewacje boczne-północna i południowa* – dwuosiowe, symetryczne zwieńczone gzymsem. *Elewacja tylna wschodnia* pięcioosiowa, łukowa, symetryczna. Okna zgrupowane w części środkowej, u dołu drzwi prowadzące na podwórze, w centrum nad oknem doświetlającym klatkę schodową facjata nakryta daszkiem pulpitem doświetlająca poddaszową część klatki schodowej, po obu stronach klatki schodowej wąskie okna doświetlające toalety.

WNĘTRZE Za wejściem głównym centralny korytarz mieszczący od wschodu nową klatkę schodową. Po bokach korytarza 2 prostokątne hole, wokół których zgrupowano pomieszczenia biurowe. Pomieszczenia bez dekoracji. Na strychu od południa komin portkowy.

WYPOSAŻENIE Brak zabytkowego wyposażenia.

INSTALACJE – elektryczna, wod. – kan., c.o.

2450



1141

$h=12,40\text{m}$



2134

1. Miejscowość	2. Obiekt (nazwa jak w karcie)	3. Zawartość wkładki (nazwa obiektu i materiału uzupełniającego)
PIŁA	KASYNO OFICERSKIE	fotografie



fot. 2.



fot. 3



Rys. 3. Budowle wojskowe Piły w 1914 r. Objasnienia: Z - zbrojownia Obrony Krajowej; 149 - koszary 149 Pułku Piechoty; F - koszary kompanii łączności; S - koszary kompanii statków powietrznych; SL - lądowisko.

1. Miejscowość	2. Obiekt (nazwa jak w karcie)	3. Zawartość wkładki (nazwa obiektu i materiału uzupełniającego)
PIŁA	KASYNO OFICERSKIE	fotografie



fot. 4.



fot. 5



fot. 6



fot. 7



fot. 8



fot. 9

1. Miejscowość	2. Obiekt (nazwa jak w karcie)	3. Zawartość wkładki (nazwa obiektu i materiału uzupełniającego)
PIŁA	KASYNO OFICERSKIE	fotografie



fot. 10



fot. 11



fot. 12



fot. 13



fot. 14

1. Miejscowość	2. Obiekt (nazwa jak w karcie)	3. Zawartość wkładki (nazwa obiektu i materiału uzupełniającego)
PIŁA	KASYNO OFICERSKIE	fotografie



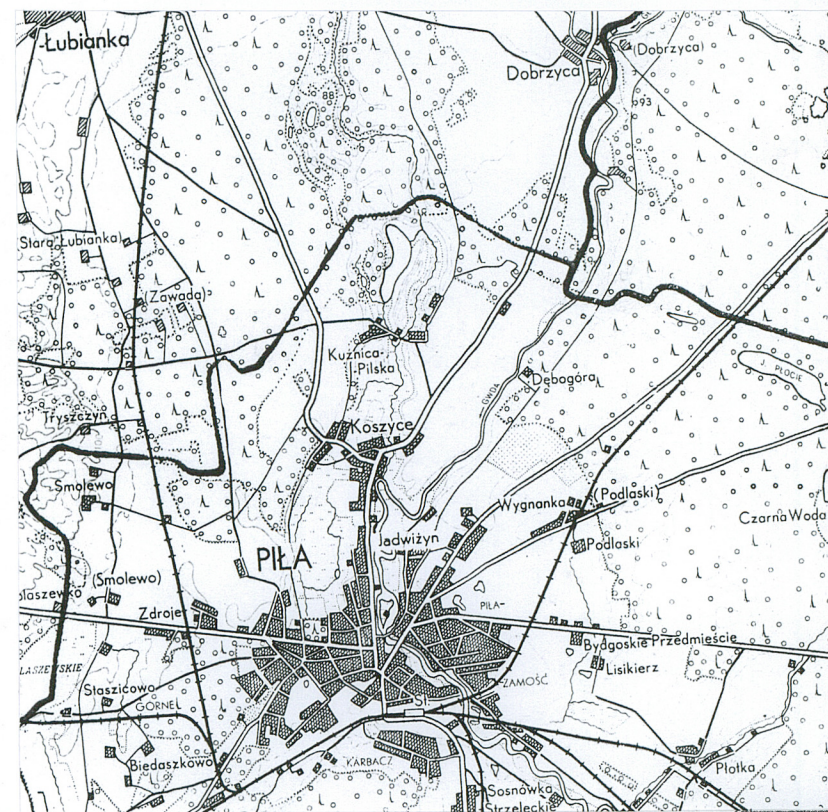
fot. 15



fot. 16

Spis fotografii:

- Fot. 1 - Elewacja frontowa - zachodnia i południowa.
Fot. 2 - Elewacja frontowa - zachodnia i północna.
Fot. 3 - Elewacja północna.
Fot. 4 - Fragment metalowego ogrodzenia.
Fot. 5 - Fragment elewacji wschodniej.
Fot. 6 - Główne wejście w elewacji frontowej.
Fot. 7 - Wystawka wieńcząca ryzalit w elewacji frontowej.
Fot. 8 - Drzwi deskowe w piwnicy.
Fot. 9 - Szerokie przejście w piwnicy zwieńczone łukiem.
Fot. 10 - Wąskie przejście w piwnicy zwieńczone łukiem.
Fot. 11 - Wewnętrzna klatka schodowa.
Fot. 12 - Wewnętrzna klatka schodowa z widocznym wejściem od strony podwórza.
Fot. 13 - Wieżba dachowa na centralną częścią budynku.
Fot. 14 - Wieżba dachowa w narożnej części budynku.
Fot. 15 - Wieżby dachowa na złączeniu głównej części dachu i wystawki.
Fot. 16 - Komin portkowy.



*ok. 1930
Das Offiziershaus
vor der Kaserne
an der Gabelung
Krojanker Straße/
Selgenauer Chaussee.*

