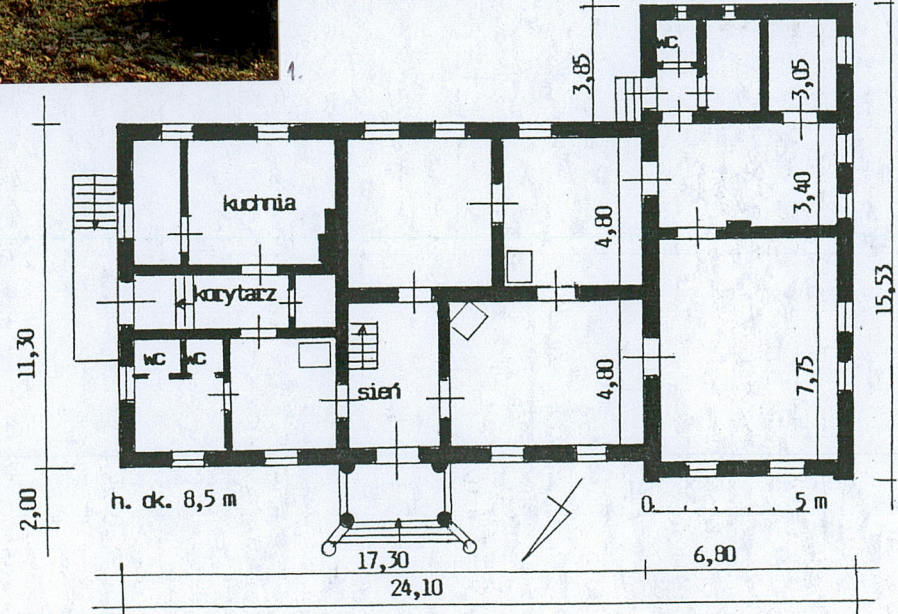
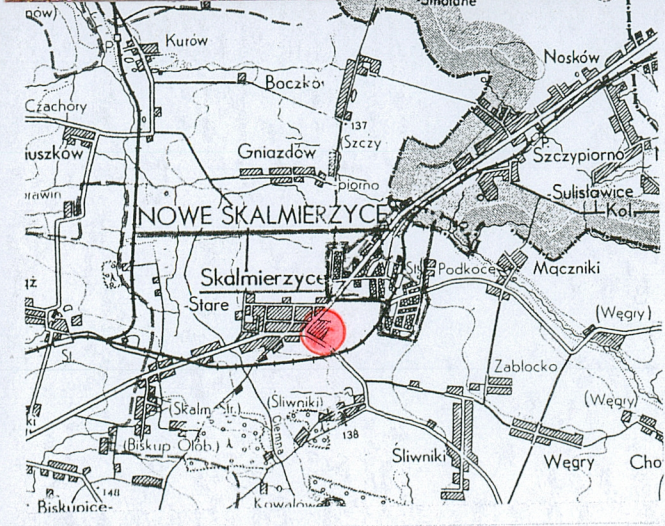
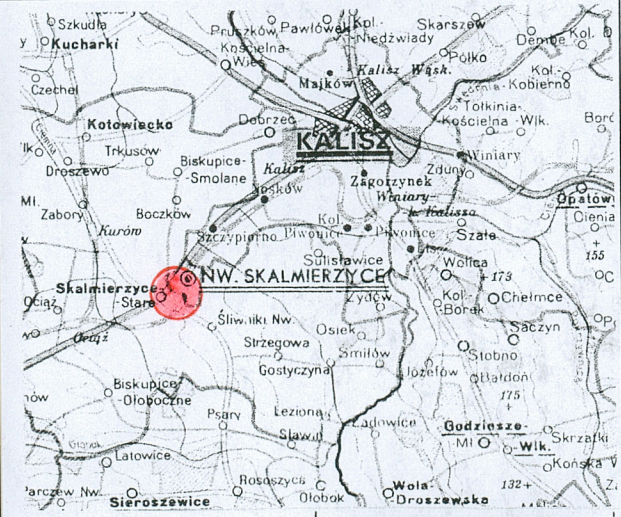


OŚRODEK DOKUMENTACJI ZABYTEKÓW W WARSZAWIE KARTA EWIDENCYJNA ZABYTEKÓW ARCHITEKTURY I BUDOWNICTWA																		Nr																			
A B C D E F G H I J K L Ł M N O P R S T U V W X Y Z																																					
1. Obiekt  PLEBANIA																		2. Czas powstania 3 ćw. XIX w., rozbud. k. XIX lub p. XX w., ok. 1953-1954 r.										3. Miejscowość  SKALMIERZYCE									



4. Adres Skalmierzyce ul. Ostrowska 1 63-460 Nowe Skalmierzyce	5. Przynależność administracyjna województwo wielkopolskie powiat Ostrów Wlkp. gmina Nowe Skalmierzyce	6. Poprzednie nazwy miejscowości Skarbimirzyce (1357 r.), Scarmiricz (1390 r.), Skarbymyrzice (1463 r.), Skarbmirów, Skalmirschütz (1887 r.)	7. Przynależność administracyjna przed 01.01.1999 województwo kaliskie	8. Właściciel i jego adres Parafia Rzymskokatolicka pw. św. Katarzyny Aleksandryjskiej, ul. Ostrowska 1, Skalmierzyce, 63-460 Nowe Skalmierzyce	9. Użytkownik i jego adres Parafia Rzymskokatolicka pw. św. Katarzyny Aleksandryjskiej, ul. Ostrowska 1, Skalmierzyce, 63-460 Nowe Skalmierzyce	10. Rejestr zabytków
---	---	---	--	---	---	----------------------



Plebania została wzniesiona zapewne w końcu 3 ćw. XIX wieku. Była ona nakryta wysokim dachem dwuspadowym. parterowa, w większości podpiwniczona, na piwnicach sklepionych kolebkowo (na łuku odcinkowym), pobudowana na planie prostokąta, dwutraktowa, bez facjaty frontowej. Również w 3 ćw. XIX wieku ukształtowano ogród proboszczowski z elementami krajobrazowymi. Prawdopodobnie w końcu XIX lub na początku XX wieku plebanię rozbudowano o skrzydło południowo-zachodnie. Było to za czasów, gdy proboszczem był tu jeszcze ks. Franciszek Włoszkiewicz. Z kolei już za nowego proboszcza Jana Gabriela Piotrowicza (1861-1948) w 1909 roku po północno-wschodniej stronie dawnego cmentarz przykościelnego pobudowano w duchu neobaroku murowany Dom Katolicki. Na pewno po 1909 roku plebania była nakryta wysokimi dachami dwuspadowymi, a frontowy ganek był drewniany i nakryty niskim dachem dwuspadowym. Przy ścianie szczytowej północno-wschodniej były przyścienne schody wejściowe, lustrzane. Chyba w latach 20. XX w. ukształtowano staw po południowo-wschodniej stronie plebani. Według mapy z 1911 roku w miejscu stawu – na osi plebani – widoczny jest dojazd na podwórze plebańskie. W latach 20. XX w. Zmieniono też dojazd przed plebanie od strony obecnej ulicy Powstańców Wlkp. W 1940 roku plebanie przejęli urzędnicy niemieccy. Po II wojnie światowej plebania wróciła we władanie parafii, a od 10 kwietnia 1945 roku proboszczem w Skalmierzycach został [REDAKTOWANO] s

[REDAKTOWANO] Remont plebani wraz z częściową nadbudową zrobiono około 1953-1954 roku. Chyba wtedy wykonano szeroką facjatę we wschodniej połaci dachu korpusu głównego i przerobiono ganek frontowy.

Miejscowość Skalmierzyce położona jest w kierunku południowo-zachodnim od Kalisza, w odległości około 11 kilometrów. Zlokalizowana jest ona przy szosie asfaltowej nr 25 prowadzącej z Kalisza do Ostrowa Wielkopolskiego przez Nowe Skalmierzyce. Ostrów Wielkopolski – miasto powiatowe – położone jest w kierunku południowo-zachodnim od Skalmierzyc, w odległości około 14 kilometrów. Skalmierzyce zlokalizowane są w terenie płaskim. Zasadniczo po wschodniej stronie rzeczki Ciemna która jest dopływem Prosny. Skalmierzyce od strony północno-wschodniej sąsiadują z miastem Nowe Skalmierzyce, od południowego-wschodu ze Śliwnikami, od zachodu z Ociążem, a od południowego-zachodu z Biskupicami Ołobocznymi. Natomiast w kierunku północnym położona jest wieś Gniazdów, a dalej Boczków. Po południowej i wschodniej stronie Skalmierzyc biegną od Kalisza i Nowych Skalmierzyc tory kolejowe linii Kalisz–Ostrów Wielkopolski. Zespół sakralny kościoła parafialnego pw. św. Katarzyny Aleksandryjskiej położony jest we wschodniej części miejscowości, zasadniczo po wschodniej stronie szosy asfaltowej Ostrów Wielkopolski–Kalisz, która w Skalmierzycach przechodzi w ulicę Ostrowską. Południową krawędź zespołu wytycza ulica Powstańców Wlkp. która od skrzyżowania z ulicą Ostrowską odchodzi w kierunku południowo-wschodnim i dalej podąża na południowy-wschód, w stronę Śliwnik. Główny człon założenia zespołu sakralnego pw. św. Katarzyny Aleksandryjskiej – położony po wschodniej stronie ulicy Ostrowskiej – rozplanowany jest na rzucie pięcioboku zwężającego się w kierunku zachodnim. Zespół ten składa się z kościoła parafialnego wraz z tzw. cmentarzem przykościelnym, obejścia Domu Katolickiego, plebani, podwórza plebańskiego oraz rozległego ozdobnego ogrodu proboszczowskiego o kompozycji krajobrazowej, dochodzącego do ulicy Szumiących wierzb. Plebania znajduje się około 30 metrów na południowy-wschód od kościoła parafialnego i kilkanaście metrów od muru ogrodzeniowego tzw. cmentarz przykościelnego, w obrębie ogrodu proboszczowskiego. Plebania zwrócona jest fasadą na północny-zachód i po stronie północno-wschodniej biegnie alejka w stronę podwórza plebańskiego. Natomiast w kierunku południowo-wschodnim od plebani znajdują się stawy.

#### **MATERIAŁ:**

ŚCIANY zewnętrzne oraz działowe parteru i piwnic oraz częściowo poddasza murowane z cegły ceramicznej, zapewne pełnej. Ściany obustronnie tynkowane, a w sieni frontowej wtórnie obłożone boazerią z desek lakierowanych. Część ścian działowych poddasza prawdopodobnie konstrukcji szkieletowej.

cd wkładka nr 1.



<p>14. Kubatura</p> <p>~ 1840 m<sup>3</sup></p>	<p>15. Powierzchnia użytkowa</p> <p>zabudowy 300 m<sup>2</sup></p>	<p>16. Przeznaczenie pierwotne</p> <p>plebania</p>	<p>17. Użytkowanie obecne</p> <p>plebania</p>
<p>18. Prace budowlane i konserwatorskie, ich przebieg i dokumentacja</p> <p>Około 1953-1954 roku przeprowadzono remont plebani. Wówczas wykonano nową facjatę południowo-wschodnią a także przerobiono frontowy ganek.</p> <p>W 1986 roku wymieniono częściowo stolarkę drzwiową, a także zrobiono wtórne boazerie (sien frontowa). Wówczas wyremontowano także schody w sieni frontowej, a także podłogi.</p> <p>W 1985 r.(?) przebudowano schody przy ścianie szczytowej, do bocznego wejścia.</p> <p>W 1995 i 1996 roku wstawiono nowe, wtórne kraty w części otworów okiennych. Zapewne wówczas zrobiono metalowe okiennice w otworach okiennych piwnic.</p> <p>W latach 90. XX w. frontowe schody wejściowe obłożono płytkami ceramicznymi.</p>		<p>19. Stan zachowania (fundamenty, ściany zewnętrzne, ściany wewnętrzne, sklepienia, stropy, konstrukcje dachowe, pokrycie dachu, wyposażenie i instalacje)</p> <p>Stan techniczny plebani dość dobry. Ściany, stropu, sklepienia – w stanie średnim, podobnie jak więźba i pokrycie dachu. Spore ubytki tynków w pomieszczeniach piwnic. W części wnętrza poddasza (skrzydło) ubytki w podsufitce. Podłogi, posadzki w pomieszczeniach parteru w stanie dobrym; podłogi na poddaszu – częściowo ugięte i spróchniałe. Stolarka okienna i drzwiowa – dość dobra. Zachowana częściowo stolarka okienna z 1 ćw. XX w. oraz stolarka drzwiowa. Zachowany ozdobny piec kaflowy w pomieszczeniu frontowym korpusu głównego oraz piec kaflowy w pomieszczeniu po północno-zachodniej stronie sieni.</p> <p>20. Najpilniejsze postulaty konserwatorskie</p> <p>Plebania - wraz z zespołem obejmującym kościół, Dom Katolicki, ogród proboszczowski, podwórze plebańskie – kwalifikuje się do wpisu do rejestru zabytków.</p>	



21. Akta archiwalne (rodzaj akt, numer i miejsce przechowywanie)

Pruska mapa topograficzna z 1887, 1911, 1936 r., xero w zbiorach autora

22. Bibliografia

J. Wawrzyńczak, Rys historyczny parafii Skalmierzyce w dekanacie ołobockim, b.m.w.

Rocznik Diecezji Kaliskiej 1998, Kalisz 1998.

Anders P., Kalisz, Ostrów Wielkopolski i okolice, Poznań 1986, s. 159-160.

S. Małyszko, Karta założenia – zespół kościoła parafialnego pw. św. Katarzyny Aleksandryjskiej, mpis, 2009 r., w archiwum WUOZ, Del. Kalisz

Województwo kaliskie. Obiekty i walory krajoznawcze, W-wa 1990.

Tomaszkiewicz, Pięć wieków czci Matki Boskiej Skalmierzyckiej, mpis, 1966 r., w zbiorach – plebania, ul. Ostrowska 1, Skalmierzyce

S. Małyszko, Karta ewidencji gminnej zabytków, w posiadaniu Urzędu Miasta i Gminy Nowe Skalmierzyce.

23. Źródła ikonograficzne i fotografie (rodzaj, miejsce przechowywania)

Tzw. fiszki ewidencyjne – Wojewódzki Urząd Ochrony Zabytków w Poznaniu,

Delegatura w Kaliszu, ul. Tuwima 10, 62-800 Kalisz.

Pocztówka z ok. 1914 r.

Albumy zdjęć – plebania, ul. Ostrowska 1, Skalmierzyce

S. Małyszko, Karta założenia – zespół kościoła parafialnego pw. św. Katarzyny Aleksandryjskiej, mpis, 2009 r., w archiwum WUOZ, Del. Kalisz

24. Uwagi różne

25. Opracował

tekst

mgr

ELŻBIETA CIEŚLAK 2009 r.

plany, rysunki

ELŻBIETA CIEŚLAK 2009 r.

zdjęcia fotograficzne

ELŻBIETA CIEŚLAK 2009 r.

miejsce przechowywania negatywów: wersja elektroniczna – Delegatura Kalisz WUOZ.

*Karta po wypełnieniu podlega ochronie na podstawie przepisów prawa autorskiego.*

26. Adnotacje o inspekcjach, informacje o zmianach (daty, imiona i nazwiska wypełniających)

27. Załączniki

wkładka nr: 1, 2, 3, 4, 5, 6, 7, 8.



1. Miejscowość SKALMIERZYCE  
 2. gmina: NOWE SKALMIERZYCE  
 3. powiat: OSTRÓW WLKP.  
 4. Województwo: Wielkopolskie

2. Obiekt (nazwa jak w karcie)  
 PLEBANIA

3. Zawartość wkładki (nazwa obiektu lub materiału uzupełniającego)

cd opisu, zdjęcia



STROPY, SKLEPIENIA: w części piwnic (pod korpusem głównym) sklepienie ceglane, kolebkowe, na łuku odcinkowym, wsparte na ścianach w części których wycięte są półkoliste arkady. W pomieszczeniach piwnic człony skrzydła południowo-zachodniego strop ceglany, odcinkowy, na belkach stropowych.. Stropy pomieszczeń parteru i wewnątrz poddasza – drewniane, belkowe, z podsufitką. Strop portyku frontowego – nakrytego tarasem – prawdopodobnie typu Kleina.

WIĘŻBA” drewniana: skrzydła południowo-zachodniego o podstawowej konstrukcji płatwiowo-kleszczowej, ze ścianką kolankowa. Krokwie wsparte na płatwiach stopowych i pośrednich. Płatwie pośrednie niesione przez pionowe słupy z mieczami, usztywnione zastrzałami. Wiązary pełne spięte kleszczami biegnącymi pod płatwiami oraz niższymi, spinającymi słup, pośredni, słup przyścienny i zastrzał. W jednym wnętrzu poddasza skrzydła – do belek stropowych od spodu przybite deski oraz zrobiona podsufitka na macie trzcinowej. Więźba w członie północno-wschodnim – wtórna, o zróżnicowanej konstrukcji w związku z wykonaniem wtórnych facjat.

2. POKRYCIE DACHU: dachówka ceramiczna, karpiówką, ułożona podwójnie, w koronkę. Wtórna facjata południowo-wschodnia kryta blachą (?).

PODŁOGI, POSADZKI: w piwnicy posadzka betonowa, płytki ceramiczne w sanitariatach i sionce skrzydła południowo-zachodniego, a także w portyku wejściowym. Lastryko w narożnym pomieszczeniu północno-zachodnim i wc. W większości pomieszczeń mieszkalnych parteru i na poddaszu - podłogi drewniane.

SCHODY wejściowe, frontowe – jednobiegowe, murowane, obłożone wtórnie płytkami ceramicznymi. Schody wejściowe przy ścianie szczytowej: wtórne, współczesne, konstrukcji drabiniastej, z metalowym szkieletem i lastrykowymi stopniami, prowadzące na lastrykowy podest, z balustradą ażurową. Schody wewnętrzne na poddasze: drewniane, policzkowe, jednobiegowe, z drewniana balustradą, nowsze. Schody do piwnicy (wewnętrzne)): jednobiegowe, drabiniaste.

cd wkładka nr 2.







4.



5.



6.



7.



1. Miejscowość	SKALMIERZYCE	2. Obiekt (nazwa jak w karcie)	3. Zawartość wkładki (nazwa obiektu lub materiału uzupełniającego)
2. gmina:	NOWE SKALMIERZYCE	PLEBANIA	cd opisu, zdjęcia
3. powiat:	OSTRÓW WLKP.		
4. Województwo:	Wielkopolskie		



8.

OTWORY OKIENNE w strefie cokołu w kształcie leżącego prostokąta, okna parteru, w facjatach oraz część w szczycie – w kształcie stojącego prostokąta zamkniętego od góry płasko. Okna w szczycie skrzydła – sklepione od góry półkole, a otwory oświetlające podstryszki – w szczycie korpusu głównego – zamknięte łukiem odcinkowym. Otwory okienne w strefie cokołu w większości z metalowymi, wtórnymi, pełnymi, zewnętrznymi okiennicami. W jednym otworze w strefie cokołu zachowane okratowanie w formie metalowej listwy z zadziornymi oraz dodatkowych pionowych prętów. Otwory okienne parteru elewacji południowo-wschodniej oraz częściowo północno-wschodniej wtórnie okratowane od zewnątrz krata ażurową, metalową. Okratowane od zewnątrz również otwory okienne w szczycie południowo-wschodnim skrzydła. Okna parteru: drewniane, skrzynkowe, podwójne, czteroskrzydłowe, dwupoziomowe z profilowanym ślemieniem i listwami przymykowymi w kształcie pilastra. Część okien parteru oraz w facjacie południowo-wschodniej: skrzynkowe, dwupoziomowe, czteroskrzydłowe ze ślemieniem i sfazowaną listwą przymykową. Okna w szczytach skrzydła: krosnowe, dwuskrzydłowe, dwupoziomowe, ze ślemieniem.

OTWORY DRZWIOWE w kształcie stojącego prostokąta. Drzwi wejściowe, frontowe – wtórne, z nadświetlem podzielonym szczebliną rozchodzącą się promieniście. Drzwi drewniane, pełne, ramowo-płycinowe, dwuskrzydłowe, na zawiasach czopowych. Drzwi wejściowe do piwnicy (od strony północno-wschodniej): drewniane, jednoskrzydłowe, ramowo-płycinowe, na zawiasach czopowych. Otwór wejściowy do skrzydła południowo-zachodniego oraz od północnego-wschodu do korpusu głównego dodatkowo okratowany. Drzwi wewnętrzne : drewniane, w większości pełne, ramowo-płycinowe, jednoskrzydłowe, na zawiasach czopowych. Część otworów drzwiowych z profilowanych opaskach drewnianych; drzwi w pomieszczeniu traktu frontowego skrzydła: ze szpaletami ramowo-płycinowymi. Drzwi do narożnego pomieszczenia traktu frontowego korpusu głównego: jednoskrzydłowe, ramowo-płycinowe, górą przeszklone, z zamkiem skrzynkowym.

**cd wkładka nr 3.**





9.



10.



11.



1. Miejscowość	SKALMIERZYCE	2. Obiekt (nazwa jak w karcie)	3. Zawartość wkładki (nazwa obiektu lub materiału uzupełniającego)
2. gmina:	NOWE SKALMIERZYCE	PLEBANIA	cd opisu, zdjęcia
3. powiat:	OSTRÓW WLKP.		
4. Województwo:	Wielkopolskie		



12.

Budynek plebani na PLANIE zbliżonym do litery „T”. Prostokątny korpus w części północnej dwupółtraktowy, z podłużnym środkowym korytarzem, do którego osobne wejście z zewnątrz w ścianie szczytowej; w części środkowej i południowej – dwutraktowy, ze środkową sienią frontową, poprzedzona gankiem kolumnowym nakrytym tarasem. W pomieszczeniu wschodnim części północnej korpusu głównego (po wsch. stronie korytarza) znajduje się kuchnia i skrytki, po zachodniej – sanitariaty. Sień frontowa od strony pn. sąsiaduje z pomieszczeniem biura parafialnego. Skrzydło południowo-zachodnie w części zachodniej i środkowej jednotraktowe i skomunikowane bezpośrednio z pomieszczeniami korpusu głównego. Do skrzydła południowego od strony północno-wschodniej osobne wejście z zewnątrz, do niewielkiej sieni skomunikowanej z w.c. oraz łazienką.

BRYŁA plebani rozczłonowana, podpiwniczona, parterowa. Korpusu głównego nakryta dachem naczółkowym, a niższego skrzydła południowo-zachodniego – wysokim dachem dwuspadowym. W południowo-wschodniej połaci dachu korpusu głównego szeroka facjata nakryta dachem pulpitowym, a w połaci północno-zachodniej : facjata nakryta dachem dwuspadowym, poprzedzona parterowym kolumnowym gankiem, nakrytym tarasem.

ELEWACJE otynkowane gładko, wsparte na wysokim cokole, urozmaicone profilowanym gzymsem wieńczącym, a fasada skrzydła południowo-zachodniego w narożach ujęta lizenami, a w strefie szczytu – profilowanym gzymsem. Elewacje w strefie cokołu przeprute otworami okiennymi w kształcie leżącego prostokąta; w poziomie parteru oraz osiach środkowych szczytu północno- wschodniego otworami okiennymi w kształcie stojącego prostokąta które ujęte są w gładkich opaskach (pobielonych) wyrabianych w grubości tynku. Otwór drzwiowy w elewacji frontowej oraz otwory okienne w szczytach skrzydła, oraz otwory skrajne w szczycie północno-wschodnim - sklepione od góry półkoliście. Fasada – dwuczłonowa, siedmioosiowa; korpusu głównego – symetryczna, pięcioosiowa, ze środkowym gankiem kolumnowym nakrytym tarasem i facjatą jednoosiową. Ganek wejściowy poprzedzony schodami wachlarzowymi (ujętymi murkami), kolumny i półkolumny tokańskie. W dolnej strefie ganku balustrada tralkowa (tralki jednolalkowe), podobna jak ujmująca taras nakrywający ganek. Elewacja frontowa skrzydła w narożach ujęta lizenami, dwuosiowa, a w strefie szczytu – trzyosiowa, z otworami okiennymi sklepionymi półkoliście. Szczyt obwiedziony gzymsem, u nasady ujęty kostka i zwieńczony kostką. Elewacja południowo zachodnia - skrzydła – pięcioosiowa.





13.



14.



15.



1. Miejscowość	SKALMIERZYCE	2. Obiekt (nazwa jak w karcie)	3. Zawartość wkładki (nazwa obiektu lub materiału uzupełniającego)
2. gmina:	NOWE SKALMIERZYCE	PLEBANIA	cd opisu, zdjęcia
3. powiat:	OSTRÓW WLKP.		
4. Województwo:	Wielkopolskie		



Elewacja północno-wschodnia korpusu głównego poprzedzona wtórnym podestem i schodami wejściowymi, przyściennymi oraz zadaszeniem wspartym na metalowej konstrukcji. Elewacja symetryczna, w strefie parteru trzyosiowa, a w szczycie – pięćosiowa. W na osi wysokiego cokołu oraz parteru – otwór drzwiowy w kształcie stojącego prostokąta sklepienie od góry płasko, podobnie jak otwory okienne parteru i trzy otwory okienne w szczycie. Otwory skrajne w szczycie (oświetlające podstryszek) mniejsze, sklepienie od góry półkolistie. Elewacja południowo-wschodnia – dwuosiowa; korpusu głównego w strefie cokołu i parteru pięćosiowa (w północnej osi parteru – blenda), a facjata – nakryta dachem pulpitowym – czteroosiowa.

INSTALACJA – elektryczna, wodno-kanalizacyjna, centralnego ogrzewania, piec kaflowe.

WNĘTRZA: pomieszczenia parteru nakryte stropem drewnianym z podsufitką. W trakcie frontowym korpusu głównego sień środkowa ze schodami wejściowymi na mieszkalne poddasze; ściany sieni wtórnie obłożone listwami boazerijnymi. W reprezentacyjnym wnętrzu po południowej stronie sieni zachował się piec kaflowy. W północnej części korpusu głównego – w trakcie wschodnim – kuchnia oraz spiżarnia. Wejście do kuchni z podłużnego korytarza środkowego; z tego korytarza także wejście do piwnicy. W skrzydle dwa pokoje oraz sypialnia, a także łazienka, wc i niewielka sień w narożniku północno-wschodnim. Do tej sieni osobne wejście z zewnątrz.

WYPOSAŻENIE:

W pomieszczeniu reprezentacyjnym traktu frontowego korpusu głównego piec kaflowy z k. XIX wieku.





17.



18.



19.



# WKŁADKA DO KARTY EWIDENCYJNEJ ZABYTKÓW ARCHITEKTURY I BUDOWNICTWA

wkładka NR 5.

1. Miejscowość SKALMIERZYCE  
2. gmina: NOWE SKALMIERZYCE  
3. powiat: OSTRÓW WLKP.  
4. Województwo: Wielkopolskie

2. Obiekt (nazwa jak w karcie)  
PLEBANIA

3. Zawartość wkładki (nazwa obiektu lub materiału uzupełniającego)

Zdjęcia,



20.



21.

Wkładkę założył: **E. Cieślak 2009 r.**

Miejsce przechowywania negatywów: wersja elektroniczna - Delegatura w Kaliszu WUOZ

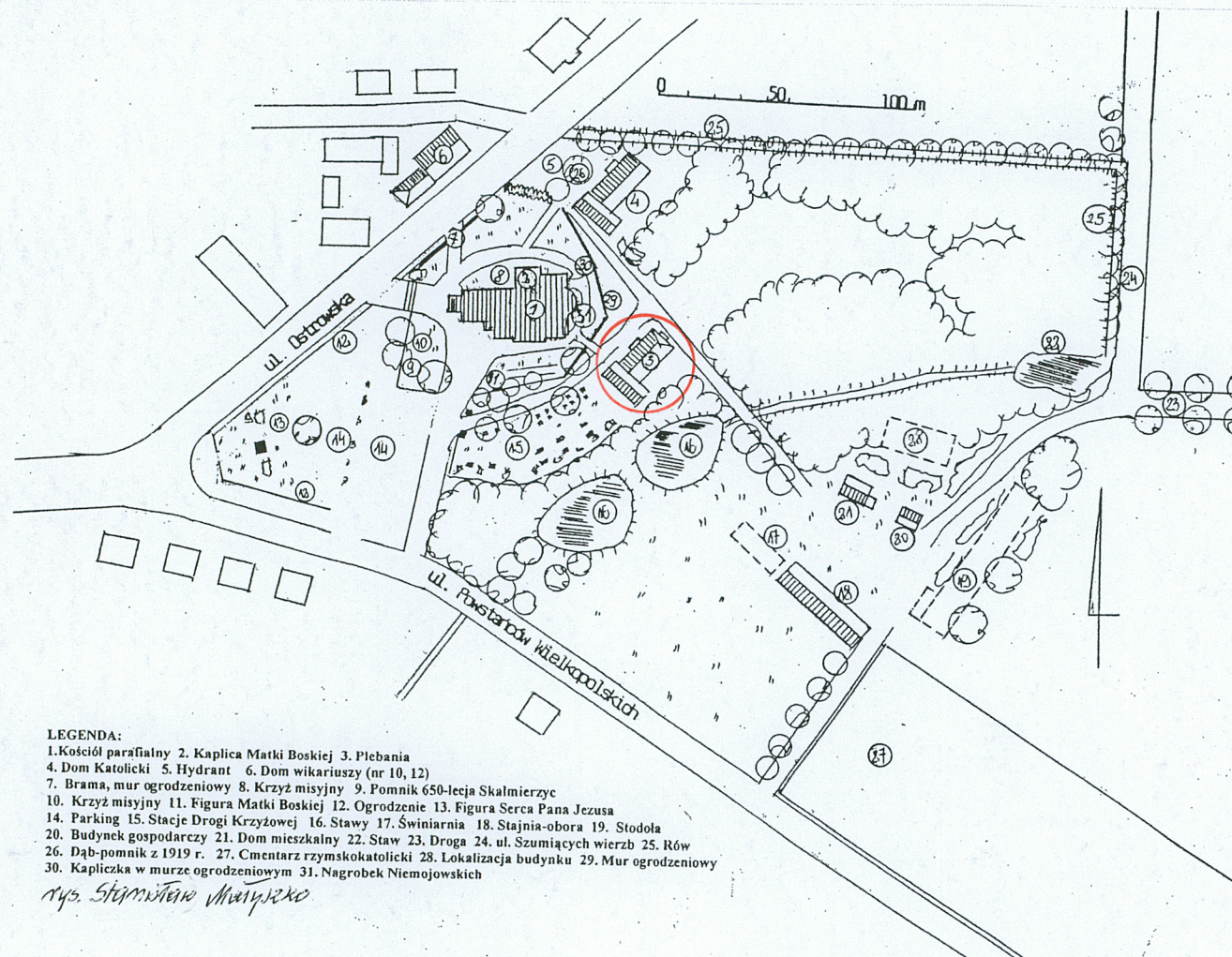


1. Miejscowość **SKALMIERZYCE**  
 2. gmina: **NOWE SKALMIERZYCE**  
 3. powiat: **OSTRÓW WLKP.**  
 4. Województwo: **Wielkopolskie**

2. Obiekt (nazwa jak w karcie)  
**PLEBANIA**

3. Zawartość wkładki (nazwa obiektu lub materiału uzupełniającego)

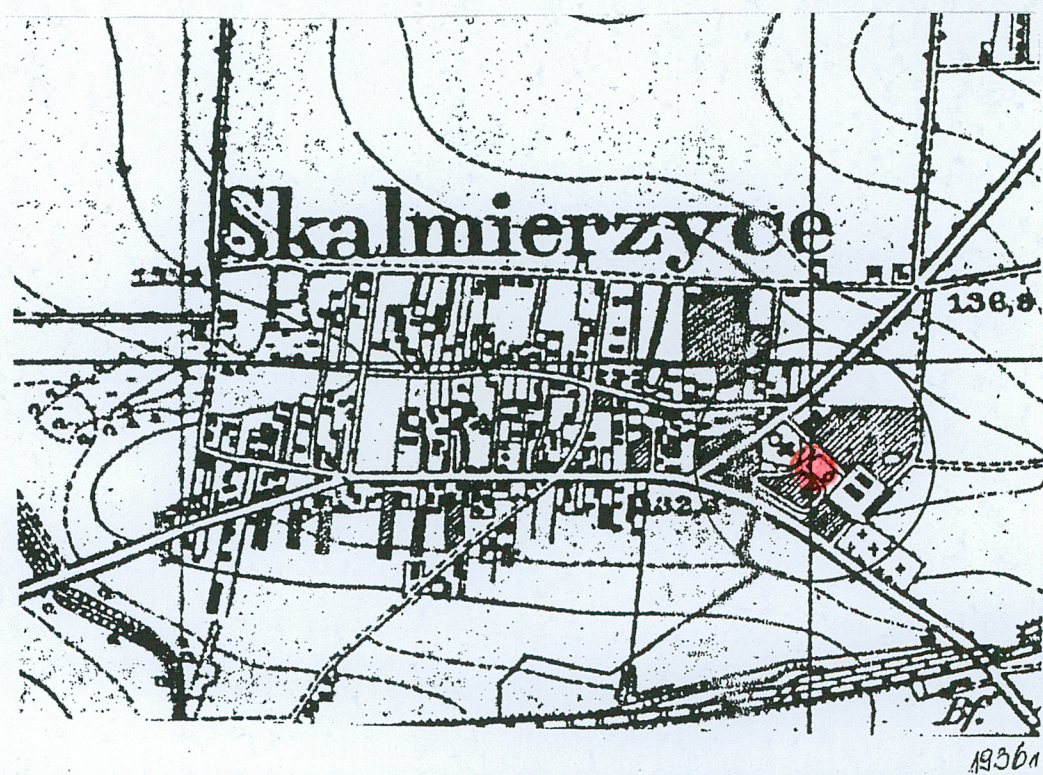
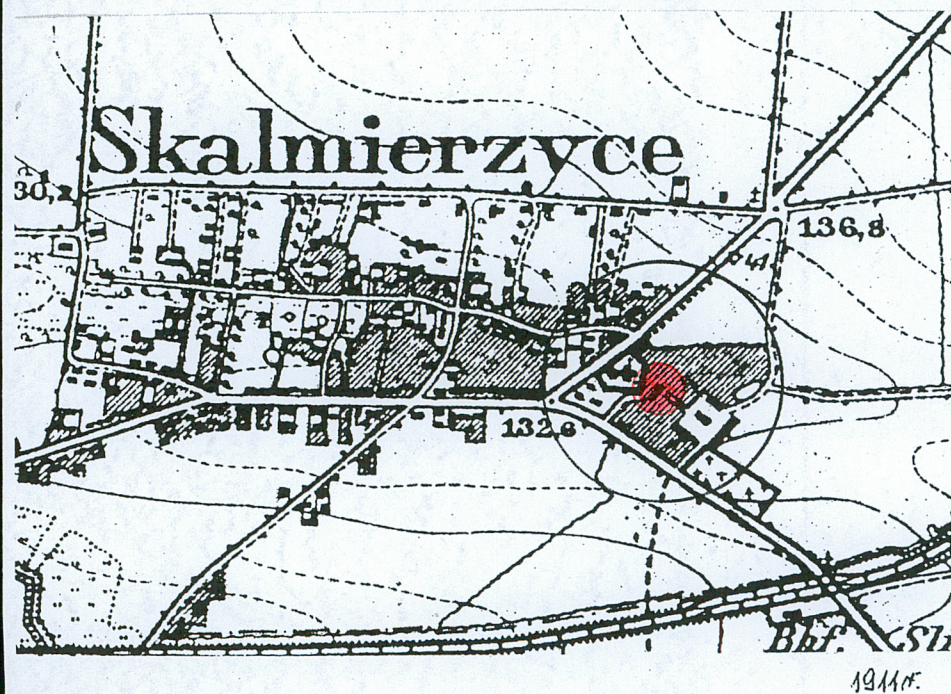
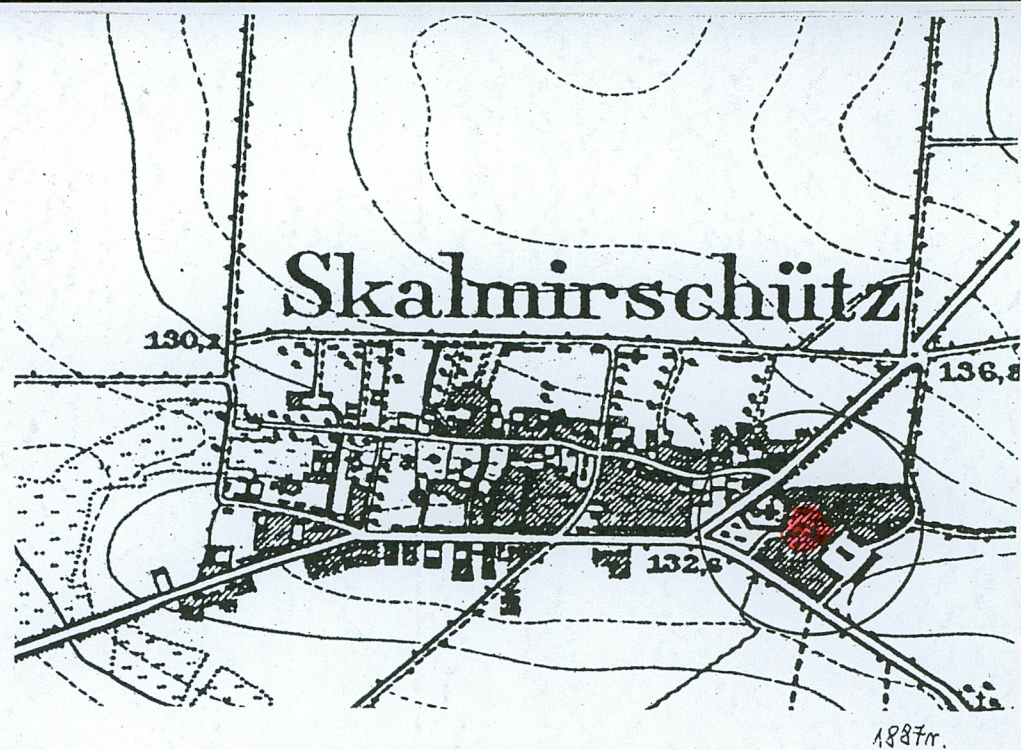
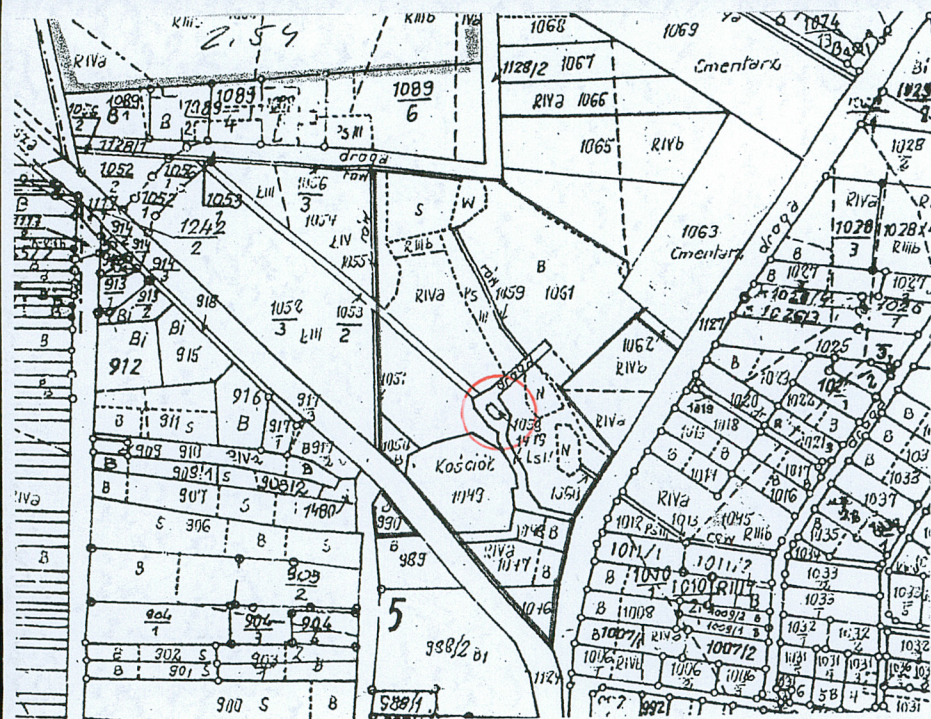
mapki



Wkładkę założył: **E. Cieślak 2009 r.**

Miejsce przechowywania negatywów: **wersja elektroniczna - Delegatura w Kaliszu WUOZ**





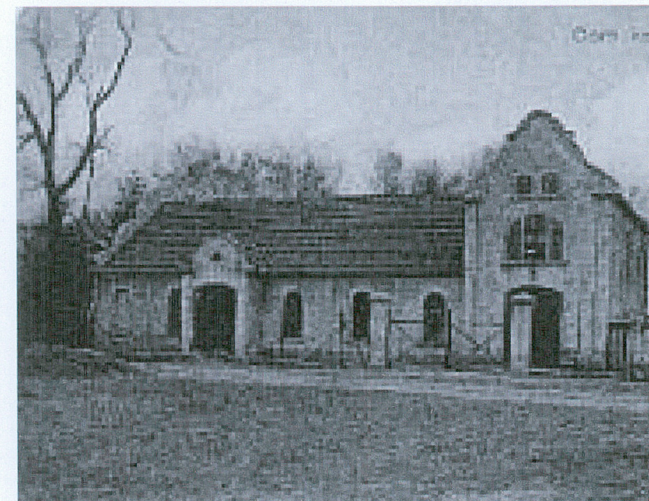


**WKŁADKA DO KARTY EWIDENCYJNEJ ZABYTKÓW ARCHITEKTURY I BUDOWNICTWA**
**wkładka NR 7.**

1. Miejscowość	SKALMIERZYCE	2. Obiekt (nazwa jak w karcie)	3. Zawartość wkładki (nazwa obiektu lub materiału uzupełniającego)
2. gmina:	NOWE SKALMIERZYCE	PLEBANIA	
3. powiat:	OSTRÓW WLKP.		Zdjęcia, pocztówka po 1909 r.
4. Województwo:	Wielkopolskie		



22.



23.

 Wkładkę założył: **E. Cieślak 2009 r.**

 Miejsce przechowywania negatywów: **wersja elektroniczna - Delegatura w Kaliszu WUOZ**



1. Miejscowość	SKALMIERZYCE	2. Obiekt (nazwa jak w karcie)	3. Zawartość wkładki (nazwa obiektu lub materiału uzupełniającego)
2. gmina:	NOWE SKALMIERZYCE	PLEBANIA	Spis zdjęć:
3. powiat:	OSTRÓW WLKP.		
4. Województwo:	Wielkopolskie		

## SPIS ZDJĘĆ:

1. Widok na plebanie od południowego-zachodu
2. Elewacja południowo-wschodnia
3. Widok na plebanie od południowego wschodu (w głębi kościół)
4. Elewacja północno-wschodnia
5. Elewacja frontowa korpusu głównego plebani
6. Widok na plebanie i kościół od strony północno-wschodniej
7. Elewacja frontowa plebani
8. Frontowy otwór drzwiowy, przyścienne kolumny ganku
9. Piwnica korpusu głównego plebani
10. Sklepienie piwnicy korpusu głównego
11. Fragment więźby skrzydła południowo-zachodniego
12. Fragment więźby skrzydła południowo-zachodniego
13. Schody w trakcie frontowym korpusu głównego
14. Sień korpusu głównego
15. Korytarz części północno-wschodniej korpusu głównego
16. Szpalety ramowo-płycinowe, skrzydło południowo-zachodnie
17. Drzwi wewnętrzne - skrzydło południowo-zachodnie
18. Drzwi wewnętrzne – pomieszczenie północno-zachodnie korpusu głównego
19. Drzwi wejściowe, zewnętrzne, do piwnicy korpusu głównego
20. Okno, parter korpusu głównego
21. Piec w pomieszczeniu parteru korpusu głównego
22. Zdjęcie z 2000 r. (fiszka ewidencyjna), fot. Patrycja Łakomiak
23. Plebania, dolne zdjęcie na pocztówce wydanej po 1909 r.



**Mapa**


Zawartość mapy

Warstwy	Źródła danych
<input type="checkbox"/> Nazwy miejscowości (PRNG)	
<input type="checkbox"/> Państwowy Rejestr Granic	
<input checked="" type="checkbox"/> Dane o charakterze katastraln	
<input checked="" type="checkbox"/> Dane o charakterze katastraln	
<input type="checkbox"/> Rzeźba terenu (cieniowana)	
<input type="checkbox"/> Rzeźba terenu (hipsometria)	
<input checked="" type="checkbox"/> Mapa topograficzna (BDO)	
<input type="checkbox"/> Mapa topograficzna (VMAPL2)	
<input type="checkbox"/> Mapa topograficzna (TBD)	
<input checked="" type="checkbox"/> Ortofotomapa	
<input type="checkbox"/> Skany map topograficznych	

Szukaj danych (metadane)

Szukaj obiektów geograficznych

Ustawienia



Navigation and tool icons: back, forward, zoom in, zoom out, pan, measure, info, layers, print, etc.

Coordinates: X: 426863 Y: 429699  
N: 51°42'13.6" E: 17°58'56.44"