

1. Obiekt

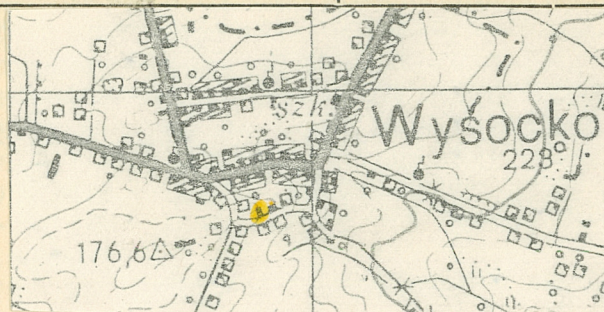
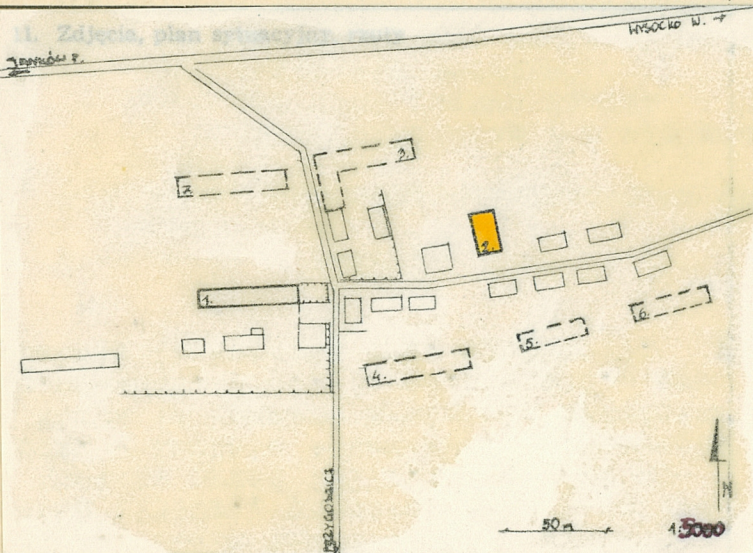
RZĄDCÓWKA ob. DOM MIESZKALNY (CZWORAK) NR 2

2. Czas powstania

XVIII)XIX w.

3. Miejscowość

WYSOCKO MAŁE



4. Adres

Wysocko Małe
ul. Podwórzowa 5

nr hipoteczny

5. Przynależność administracyjna

województwo kaliskie

gmina Przygodzice

6. Poprzednie nazwy miejscowości

Klein Hochlich
Klein Wysocko

7. Przynależność administracyjna
przed 1.VI.1975 r.

województwo poznańskie

powiat Ostrów Wlkp.

8. Właściciel i jego adres

Miejskie Przedsiębiorstwo
Gosp. Komunalnej
Ostrów Wlkp. ul. Kościuszki 15

9. Użytkownik i jego adres



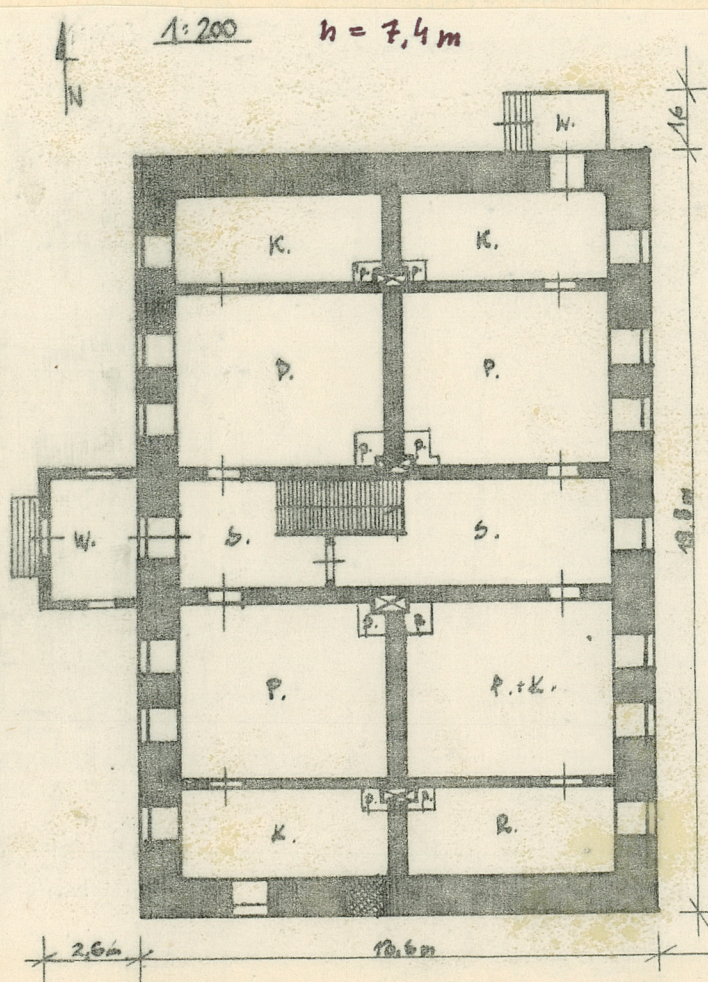
10. Rejestr zabytków

Nr data



autor zdjęć R. Bak
data wykonania 3.87.
miejsce przechowywania

elew.wsch.



12. Autorzy, historia obiektu, określenia stylu.

Budynek wzniesiony przed 1831r., przeznaczony na mapie katastralnej z tegoż roku. Wgł. uzyskanych informacji istniał już na pewno w 1840 r. Budowniczym jego był prawdopodobnie architekt ksiądz (radziwiłłowski) Weder. Obiekt do 1937 r. zamieszkały był przez rządce majątku. Kolejno byli to: Reymann, Pankalla, Świtała (do 27r.), Górecki, Lekszycki, Młynarski, Stachowiak. W 1937 r. majątek rozparcelowany. Budynek przeszedł w ręce prywatne. Zamieszkiwali tu: K. Graff i Schmiell. Po wojnie mieszkali tu: [redacted] (od 55r. w miejsce Schmiella), [redacted] (do 86r.) oraz [redacted] (od 37r. córka K. Graffa). W części opuszczonej przez [redacted] ma być poczta.

Prace budowlane przed 45r.: Wymiana podłóg z ceglanych na drewniane (ok. 1920r., cegła pod deskami), wymiana okien (1930r., przedtem małe 4-polowe).

Wnętrze przed 1937r.: w części pn-wsch. - kuchnia + komórka; cz.pn-zach. - biuro (w komorze sypialnia urzędnika cz.pd-wsch. - pokój; cz.pd-zach. - sypialnia (w komorze syp. służącej)).

13. Opis (sytuacja, materiał i konstrukcja, rzut, bryła, elewacje, dach, wnętrze, wyposażenie, instalacje)

sytuacja - Budynek usytuowany w pd. części wysocka Małego, prostopadle do ~~ulicy~~ polnej, bocznej uliczki (Podwórzowa), w odległ. od niej 5 m, a ok. 60 m. od drogi Wysocko-Przygodzice. Zorientowany równolegle do kierunku pn-pd.

Teren zabudowy opadający ku pd.

materiał - cegła palona (30x15x7cm.) wiązana w wąż krzyżykowy, kamień polny - podmurówka. Drzwi, okna, stropy, więźba dachowa - drewniane. Podłogi - ceglano-drewniane. Dach - dachówka cementowa, pojedyncza oraz gąsiory.

konstrukcja - Budynek murowany, ściany ceglane grub. 0,95 cm., prawd. z kamieniem wewnątrz, między cegłą.

więźba dachowa - Konstrukcja krokwiowo-stolcowa (dwie ściany stolcowe - 5 par słupów wys. 220 cm., dwa podcięcia, 9 jętek, 9 par krokwi + 6 krokwi szczytowych - po 3 w każdym szczycie; przy słupach po trzy zastrzały, przy słupach narożnych po dwa) czterospadowa.

strop - Nagi, belkowy, tynkowany (tynk na trzcinie).

podłogi - Deskowe. Pod częścią z nich - cegła. Miejscami - linoleum. Na strychu polepa gliniana.

schody - Drewniane, jednobiegowe (na strychu), do piwnicy z cegły.

otwory - Okna podwójne, ościeżnicowe, dwuskrzydłowe, 4-polowe (drewniane szczebliny, wym. 105x160) - 12 szt., dwa okna dwupolowe, dwa okna dwupolowe w werandzie. W ścianie zach. okienko piwnicy (o,4x0,9m.). Drzwi - filongowe (główne - do sieni i do poszczeg. mieszkań), płycinowe - w mieszkaniach, oraz sponowe, deskowe ("szponowe") - pośrodku sieni.

rzut - Budynek założony na planie prostokąta, o wym. 19,8x13,6 m., dwutraktowy, symetrycznie rozplanowany (czworak) z dwiema werandami (pn i zach).

bryła - Budynek posadowiony na wysokiej podmurówce, podpiwniczony (wys. piwnic - 180 cm), o dachu 4-spadowym, proporcjach (w przybliż. 1:1,5).

elewacje - Płaskie, zdobione boniowaniem, z gzymsem okapowym.

1. zach. - 7-osiova, z centralnie usytuowaną werandą (bud. w 86r., 330x260cm), wejście do niej po ceglanych schodkach. na prawo od niej, w podmurówce małe okienko piwnicy.

2. wsch. - 7-osiova, boniowanie miejscami spękane.

3. pd. - jedno okno + jedno zamurowane, tynk zniszczony.

4. pn. - weranda (przy narożniku wsch.), tynk zniszczony.

wnętrze - Pośrodku sieni na całą szer. budynku. Po obu jej stronach po dwa mieszkania (każde - pokój z kuchnią). W sieni - zejście do piwnicy i nad nią - wejście na strychu. Przy nim, w sieni, było dawniej wejście do pieca chlebowego. Piece kaflowe, w kuchni - metalowe westfalki. 4 kominy (dwa stare - pośrodku - 2,0x0,75m i 1,4x0,5m) oraz dwa nowe - o,45x0,45 m.)

instalacje - elektryczna, wodna.

14. Kubatura	15. Powierzchnia użytkowa	16. Przeznaczenie pierwotne	17. Użytkowanie obecne
1482,4m ³	656m ² (216m ² - mieszkanie 270m ² - poddasze 170m ² - piwnice)	rzędcówka (mieszkalno-admin.)	dom mieszkalny (czworak)

18. Prace budowlane i konserwatorskie, ich przebieg i dokumentacja
zmiany po 45r.: - 1946r. bud. werandy (pn).
- 1960- założenie światła,
- 1961- dwa nowe boczne kominy
- " - drzwi płycinowe (w miejsce filon-
gowych),
- 1975- wymiana dachówki (przedtem ceramiczna
karpiówka)
- 1986- bud. werandy zach.

19. Stan zachowania (fundamenty, ściany zewnętrzne, ściany wewnętrzne, sklepienia, stropy,
konstrukcje dachowe, pokrycie dachu, wyposażenie i instalacje)

- zniszczone tynki
- przeciekający (mimo że nowy) dach
- wilgoć

20. Najpilniejsze postulaty konserwatorskie

- boniowanie
- poprawienie pokrycia dachu

elew. pd-zach.



21. Akta archiwalne (rodzaj akt, numer i miejsce przechowywania)

22. Bibliografia

23. Źródła ikonograficzne i fotografie (rodzaj, miejsce przechowywania, sygnatury)

24. Uwagi różne

25. Wypełnił

R. Bąk

imię i nazwisko

data 11.87.

26. Sprawdził

imię i nazwisko

data