

A	B	C	D	E	F	G	H	I	J	K	L	Ł	M	N	O	P	R	S	T	U	V	W	X	Y	Z
---	---	---	---	---	---	---	---	---	---	---	---	---	---	---	---	---	---	---	---	---	---	---	---	---	---

Nr 12858
KB

1. Obiekt

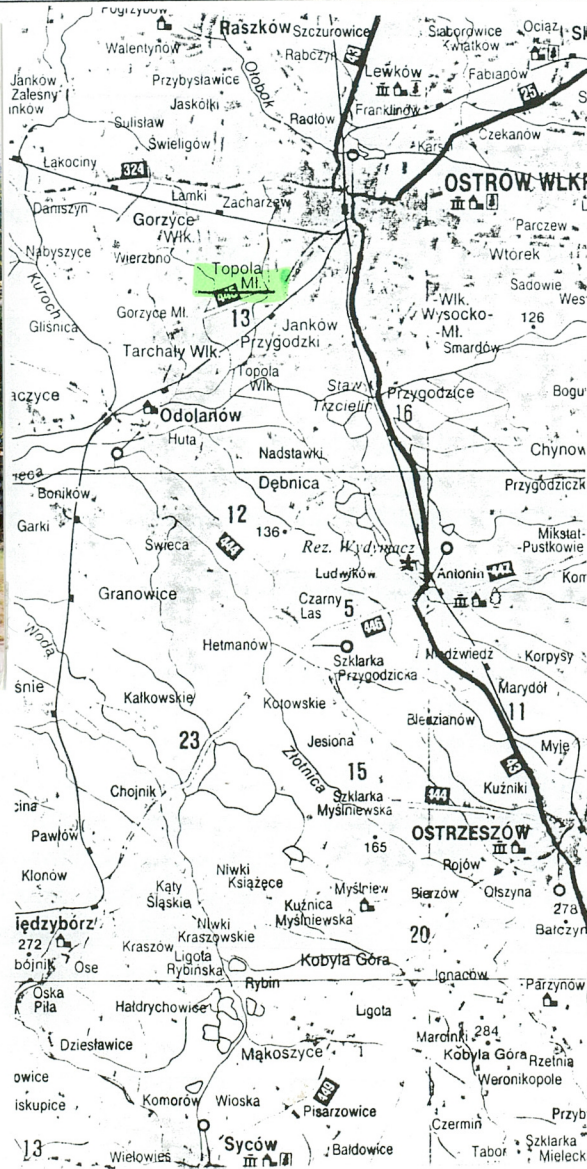
SPICHLERZ
/ dawne założenie dworskie – TOPOLA MAŁA /

2. Czas powstania

pocz. XIX w.
I ćw. XX w.

3. Miejscowość

TOPOLA WIELKA
OSIEDLE



4. Adres: Topola Wielka Osiedle
ul. Dworcowa 56
63-421 Przygodzice
nr hipoteczny: działki nr: 1692/5
Księga Wieczysta [redacted]

5. Przynależność administracyjna

województwo WIELKOPOLSKIE
powiat OSTROWSKI
gmina –PRYGODZICE

6. Poprzednie nazwy miejscowości

Topole, Topola Mała, Klein Topola

7. Przynależność administracyjna
przed 01.01.1999
województwo KALISKIE

8. Właściciel i jego adres

[redacted]

9. Użytkownik i jego adres

jak wyżej

10. Rejestr zabytków

303/
Nr 914/A z 20 lutego 1970

dec. Topola Mała

Topola Mała powstała w 1577 roku po podziale średniowiecznej wsi Topoli. W tymże czasie należała do **Wysockich**. Od 1579 roku część Topoli Małej wchodziła w skład dóbr przygodzickich, należących do **Leszczyńskich** herbu Wieniawa. Od 1649 roku cała Topola Mała weszła w skład dóbr w Przygodzicach, a stało się tak za sprawą Bogusława Leszczyńskiego.

Majątek w Topoli Małej do 1931 roku, do czasów parcelacji, był częścią klucza małopolskiego. I tak w 1773 roku do owego klucza radziwiłłowskich dóbr przygodzickich należały folwark i wieś Topola Mała, folwark i wieś Zębców, folwark i wieś Gorzyce i połowa wsi Topola Wielka.

W 1699 roku **Rafał Leszczyński**, ojciec króla Stanisława sprzedał Przygodzice **Janowi Jerzemu Przebendowskiemu**. Od 1729 r. Przygodzice przejął po ożenku z córką Jana marszałek wielki koronny **Franciszek Bieliński**.

Od 1775 roku dobra w Przygodzicach stały się własnością Radziwiłłów herbu Trąba. Od 1823 roku klucz przygodzicki należał do **Antoniego Henryka Radziwiłła**, namiestnika Wielkiego Księstwa Poznańskiego. Majątek w Topoli Małej do 1931 roku pozostał własnością Radziwiłłów.

W II poł. XIX i na pocz. XX wieku folwark w Topoli Małej był dzierżawiony. W latach 80. XIX w. jego dzierżawcą był Wilhelm Lange, po roku 1890 – Bienecke, a w latach 1905 – 07 – wdowa Anna Feiffer. W latach 20. XX wieku dzierżawcami byli Adam Schneider i Stanisław Weychan.

c.d. wkł. Nr 1

Dawny zespół dworski Topola Mała usytuowany jest obecnie na terenie wsi Topola Wielka Osiedle, po południowej stronie torów kolejowych z Ostrowa Wlkp. do Wrocławia oraz po zachodniej stronie drogi ze wsi Topola Wielka do Topoli Małej. Teren wokół zespołu płaski, z polami uprawnymi. W odległości ok. 1 km na wschód od zespołu przepływa rzeczka, której nie nadano nazwy.

Zespół składa się z domu dzierżawcy i niewielkiego parku (pow. 1, 2 ha) oraz podwórza folwarcznego. Park zajmuje południową część zespołu. Część dworska nie jest oddzielona od podwórza a jest na nie otwarta. Zabudowa folwarczna rozstawiona wokół czworokątnego podwórza zajmuje północną część zespołu. Główny wjazd do zespołu prowadzi od wschodu przez ozdobną ceglana bramę. Z tej strony również podwórze ogrodzone jest ceglanym murem. W pozostałej części zespół został wtórnie ogrodzony betonowym płotem. Po północnej stronie bramy znajdują się nowe garaże w miejscu dawnej wozowni i murowana stodoła z końca XIX wieku. Od północy podwórze zamyka stodoła z 4 ćw. XIX wieku, częściowo rozebrana i rozbudowana oraz budynek mieszkalny zamieniony na administracyjny. Od zachodu podwórze ogranicza dawna chlewnia.

Spichlerz usytuowany jest na południe od bramy wjazdowej i na zachód od domu dzierżawcy, na pograniczu parku i podwórza folwarcznego.

Elewacją frontową (szczytową) skierowany jest na północ na podwórze folwarczne. Drugą elewacją szczytową natomiast w stronę parku. Od tej strony przylega do budynku nowsza przybudówka z pocz. XX wieku. Elewacją wzdłużnymi zwrócony jest na zachód, w stronę domu dzierżawcy i do wnętrza podwórza folwarcznego oraz na wschód na drogę wiejską.

MATERIAŁ, KONSTRUKCJA, TECHNIKA:

ściany – zewnętrzne - z cegły palonej, otynkowane na rolce ceglanej i podmurówce z kamienia; ściany wewnętrzne – w spichlerzu – brak, w dobudówce – ceglane;

stropy – drewniane belkowe nagie położone na 2 podciągach wspartych na drewnianych słupach wzmocnionych mieczami;

więźba dachowa – płatwiowo-kleszczowa, oparta na dwóch rzędach stolców z tragarzami;

dach – kryty dachówką karpiówką podwójnie w koronkę; przybudówka – dach kryty papą na deskach;

posadzki i podłogi – na parterze podłoga ceglana pokryta cementem; na wyższych kondygnacjach i na poddaszu – podłogi z desek stropu;

schody – zewnętrzne – brak; wewnętrzne – drewniane jednobiegowe, z poręczą prowadzące na piętro i magazynowe poddasze;

okna – drewniane w kształcie leżącego prostokąta, bez szyb, okratowane drewnianymi i metalowymi prętami; z częściowo zachowanymi okiennicami; w połaci dachu okna powiekowe; w przybudówce – metalowe, wielopolowe, pojedyncze;

c.d. wkł. Nr 1

14. Kubatura	15. Powierzchnia użytkowa	16. Przeznaczenie pierwotne	17. Użytkowanie obecne
ok. 1520 m ³	ok. 560 m ²	spichlerz	obiekt magazynowy ogólnego przeznaczenia
18. Prace budowlane i konserwatorskie, ich przebieg i dokumentacja		19. Stan zachowania (fundamenty, ściany zewnętrzne, ściany wewnętrzne, sklepienia, stropy, konstrukcje dachowe, pokrycie dachu, wyposażenie i instalacje) <ul style="list-style-type: none"> - obiekt w niezbyt dobrym stanie technicznym; przybudówka w stanie dobrym; - zachowany w obrysie murów obwodowych; wskutek zalewania murów (brak rynien) przez opady atmosferyczne oraz osuwanie fundamentów następuje ich kruszenie i pękanie; liczne ubytki cegieł, zaprawy i tynku; widoczne ślady zawilgocenia w dolnej i górnej partii murów; - więźba dachowa zachowana w dość dobrym stanie, ale nieszczelne miejscami pokrycie dachu powoduje zaciekanie i korozję konstrukcji. Na połaciach dachowych widoczne ugięcia konstrukcji. Sporo dachówek luźnych pozbawionych zaprawy; - konstrukcja stropów, belek i tragarzy dość dobra, ale widoczne w wielu miejscach ślady korozji biologicznej; - okna bez oszklenia z zachowanymi drewnianymi i metalowymi kratami oraz z częściowo zachowanymi okiennicami z XIX wieku; stolarka drzwiowa w dość dobrym stanie - wnętrze zachowane, bez wtórnych przekształceń; - brak instalacji odgromnikowej oraz rynien i opierzeń; 	
		20. Najpilniejsze postulaty konserwatorskie <p>konieczny jest remont dachu i jego uszczelnienie</p>	

21. Akta archiwalne (rodzaj akt, numer i miejsce przechowywania)

ksero mapy topograficznej w skali 1: 25 000 z 1887 r.

22. Bibliografia

1. Callier E., Powiat kaliski w XVI stuleciu, Poznań 1887.
2. Słownik geograficzny Królestwa Polskiego i innych krajów słowiańskich, pod red. F. Sulimierskiego, B. Chlebowskiego, t. XII, Warszawa 1889, s. 394
3. Handbuch des Grundbesitzes im Deutschen Reiche, Berlin 1881
4. Handbuch des Grundbesitzes im Deutschen Reiche, Berlin 1905 i 1909
5. Księga adresowa gospodarstw rolnych woj. poznańskiego, pod red. A. Ostrowskiego Poznań 1926
6. Łużyńska J., Pracownicy najemni w dobrach magnackich dawnego pow. kaliskiego w II poł. XVIII w. na przykładzie majątności przygodzickiej [w:] „Rocznik Kaliski”, T. II, 1969.
7. Plater L., Opisanie jeograficzno-historyczno-statystyczne Wielkiego Księstwa Poznańskiego, Paryż 1841.
8. Małyszko Stanisław, Majątki wielkopolskie, t. III, pow. ostrowski, Szreniawa 1996.
9. Katalog Zabytków Sztuki, T. V, z. 16, woj. poznańskie, pow. ostrowski

23. Źródła ikonograficzne i fotografie (rodzaj, miejsce przechowywania)

24. Uwagi różne

25. Opracował

tekst mgr Teresa Palacz, 2007 r.

plany, rysunki jak wyżej

zdjęcia fotograficzne jak wyżej

miejsce przechowywania negatywów: WUOZ w Poznaniu

Karta po wypełnieniu podlega ochronie na podstawie przepisów prawa autorskiego.

26. Adnotacje o inspekcjach, informacje o zmianach (daty, imiona i nazwiska wypełniających)

27. Załączniki

6 wkładek

1. Miejscowość	TOPOLA WLK. OSIEDLE	2. Obiekt (nazwa jak w karcie)	3. Zawartość wkładki (nazwa obiektu lub materiału uzupełniającego)
Gmina	PRZYGODZICE	S P I C H L E R Z	
Powiat	OSTROWSKI	/ dawne założenie dworskie – TOPOLA MAŁA /	c.d. pkt. 12, 13, spis zdjęć, zdjęcia
Województwo	WIELKOPOLSKIE		

c.d. pkt. 12:

Na pocz. lat 90. XIX wieku wieś liczyła 98 domów i 653 mieszkańców. Na folwarku mieszkały 124 osoby w 7 domach. W 1905 roku majątek obejmował 413,7 ha, w tym 331,5 ha pól i ogrodów, 65,8 ha łąk i 3,8 ha pastwisk. W 1907 roku chowano w nim 38 koni, 178 sztuk bydła, 17 owiec i 98 świń. Przed 1925 r. powierzchnia majątku wzrosła do 436 ha. W 1929 roku pola uprawne liczyły 227,5 ha, sady i warzywniki 1 ha, łąki – 40 ha, pastwiska 13,5 ha, a lasy 99,7 ha. Pszenicą obsiane było 10 ha, żytem 100 ha, jęczmieniem 6 ha, owsem 30 ha, a mieszkanką owsa i jęczmienia 25 ha. Plantacja ziemniaczana zajmowała 70 ha, a buraki cukrowe rosły na 20 ha ziemi.

W 1931 roku przeprowadzono parcelację 314 ha gruntów folwarcznych. Resztówkę wraz z domem dzierżawcy oraz częścią zabudowy folwarcznej nabył [REDAKTOWANE]. W latach 70. XX wieku właścicielem był [REDAKTOWANE]. W 2003 roku spichlerz oraz dom dzierżawcy z parkiem nabył [REDAKTOWANE]. Po jego śmierci właścicielką została jego żona Pelagia Kosno.

Spichlerz zbudowano w modnym na przełomie XVIII i XIX wieku nurcie klasycyzmu. Majątek w Topoli należał już do Radziwiłłów herbu Trąba. Zbudowane w tym czasie spichlerze (także gorzelnie) miały monumentalne bryły kryte czterospadowymi lub naczółkowymi dachami, o świetnie wyważonych proporcjach, linearnie wyartykułowanych, oszczędnych podziałach architektonicznych i surowym klasycznym detalu (por. spichlerze w Bodzewie, Przybysławiu, Szelejewie czy Jankowicach oraz dawny browar w Gogolewie). Analogiczne obiekty spotykamy także w centralnej i wschodniej Polsce. Ów prosty, „syntetyzujący” detal powtórzony został w architekturze z przełomu XIX i XX wieku. Spichlerzowi w Topoli Wielkiej nadano jednakże dość skromną formę o oszczędnym detalu.

c.d. pkt. 13:

drzwi – zewnętrzne – drewniane, dwuskrzydłowe, z desek, ramowo-listwowo-zastrzałowe na zawiasach metalowych, szalowane horyzontalnie w otworze prostopadłościennym; drewniane – jednoskrzydłowe z desek; w przybudówce – dwuskrzydłowe z desek, przekryte łukiem odcinkowym.

RZUT, KSZTAŁT I BRYŁA:

Obiekt założony na rzucie prostokąta, z nowszą przybudówką również na rzucie prostokąta przy elewacji szczytowej; bryła spichlerza zwarta prostopadłościenna, dwukondygnacyjna, nie podpiwniczona, nakryta wysokim dwuspadowym naczółkowym dachem, pod którym mieści się dwupoziomowe poddasze. Przybudówką sięgającą do wysokości stropu parteru nakrywa pulpitowy dach.

ELEWACJE:

frontowa – północna (szczytowa) – 1 osiowa, z otworami okiennymi umieszczonymi na osi kalenicy i drzwiami wejściowymi umieszczonymi niesymetrycznie w zachodniej części; przy wschodnim skraju – niewielka, wtórna przybudówka; na wysokości stropu parteru elewację przecina szeroki, płaski gzyms w postaci opaski z tynku;

Wkładkę założył: mgr Teresa Palacz, 2007 r.

Miejsce przechowywania negatywów: WUOZ w Poznaniu

elewacje wzdłużne (zachodnia i wschodnia) – 3 – osiowe, symetryczne, z oknami i drzwiami na osiach; na wysokości stropu parteru artykułowane płaskim, dość szerokim gzymsem; elewacje wieńczy skromny gzyms podokapowy; w połaciach dachowych umieszczono po trzy okna powiekowe, dwa w dolnej części poddasza, oraz po jednym w partii górnej;
południowa (szczytowa) – podobnie jak północna 1 – osiowa, do wysokości parteru zasłonięta przybudówką.

WNĘTRZE – na wszystkich kondygnacjach bez podziałów ścianami wewnętrznymi, z dwoma rzędami drewnianych słupów podpierających tragarze niosące drewniany strop. W środku budynku usytuowane schody prowadzące na poszczególne kondygnacje obiektu. Przybudówka z jednym dużym wnętrzem oraz z wydzielonym pomieszczeniem magazynowym przy ścianie wschodniej.

INSTALACJE – elektryczna;

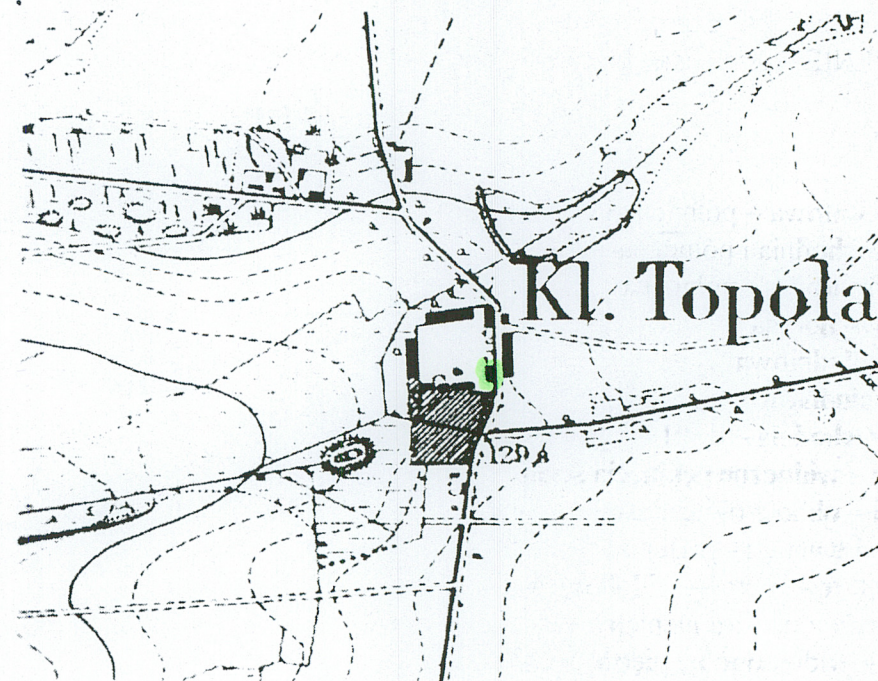
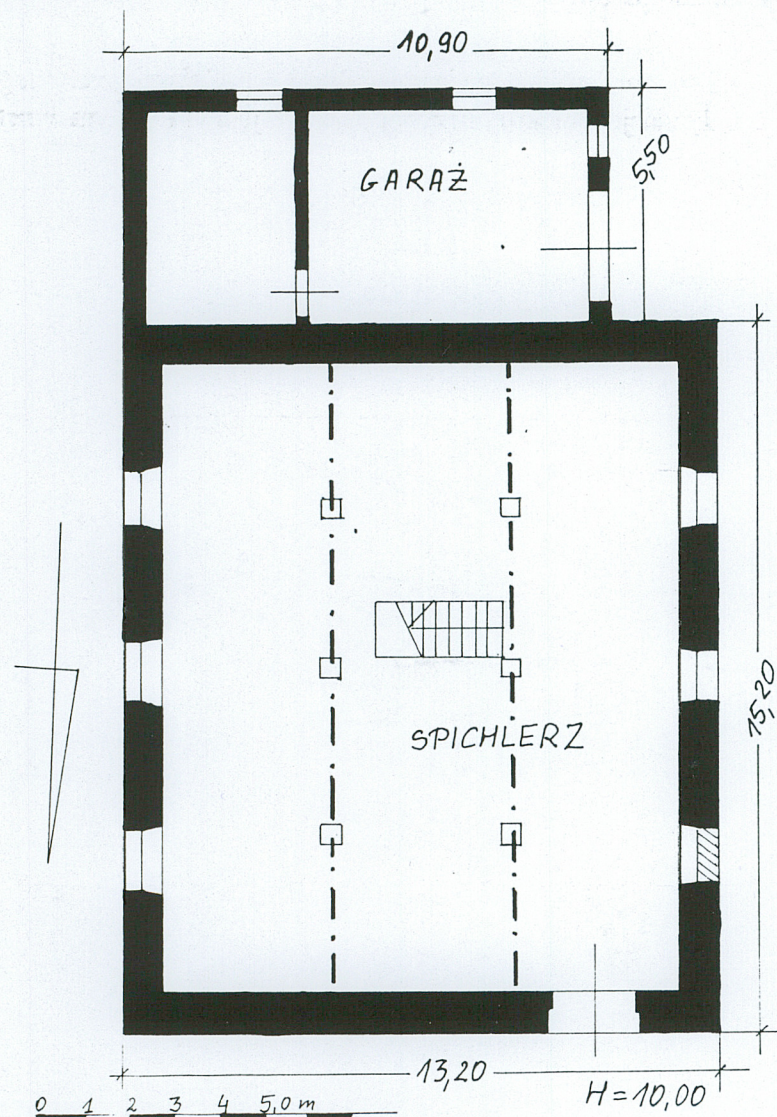
WYPOSAŻENIE – drewniane kraty w oknach i okiennice pochodzące z XIX wieku.

SPIS ZDJĘĆ:

1. elewacja frontowa – północna i wschodnia
2. elewacja zachodnia i północna
3. elewacja frontowa – północna
4. elewacja wschodnia
5. elewacja południowa
6. widok z południowego-zachodu
7. elewacja zachodnia – detal
8. jak wyżej – widoczne pęknięcia ścian
9. jak wyżej – okno z okiennicami
10. okno – od wnętrza - parter
11. i 12. wnętrze – parter – widok ogólny
13. i 14. schody z parteru na piętro
15. wnętrze – widok ogólny piętra
16. dolna część poddasza – więźba dachowa
17. i 18. górna część poddasza i więźba dachowa naczółka
19. widok z południowego-wschodu na zabudowę folwarku
20. brama wjazdowa na teren podwórza – widok ze wschodu
21. stodoła we wschodniej pierzei podwórza – widok z połudn.-wsch.
22. podwórze folwarczne – widok z zachodu na spichlerz
23. dom dzierżawcy – elewacja frontowa
24. jak wyżej – widok z północnego-zachodu

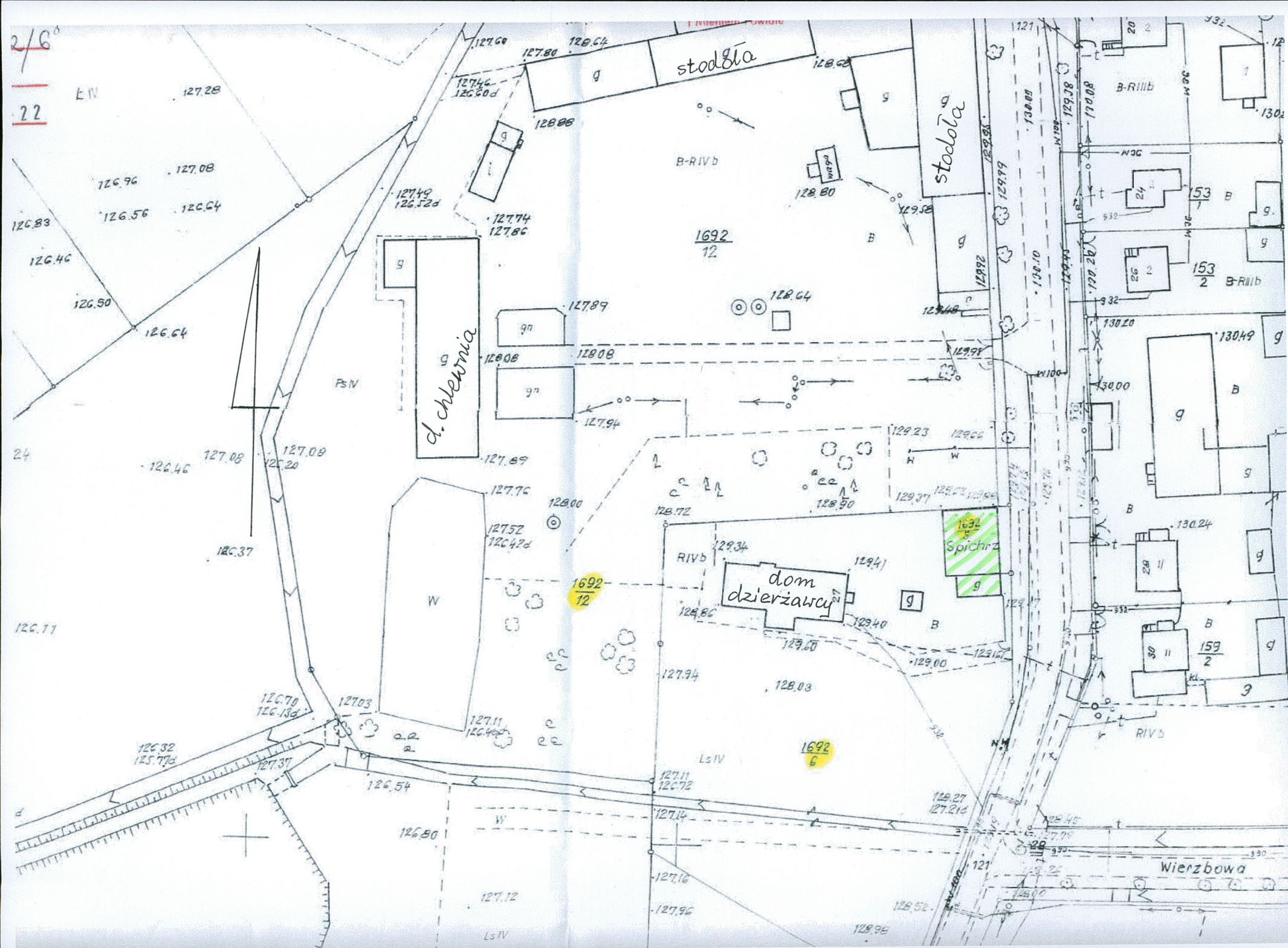


1. Miejscowość	TOPOLA WLK. OSIEDLE	2. Obiekt (nazwa jak w karcie)	3. Zawartość wkładki (nazwa obiektu lub materiału uzupełniającego)
Gmina	PRZYGODZICE	SPICHLERZ	
Powiat	OSTROWSKI	<i>/ dawne założenie dworskie – TOPOLA MAŁA /</i>	rzut, mapa arch. niemiecka z 1887 r., plan sytuacyjny
Województwo	WIELKOPOLSKIE		



Wkładkę założył: mgr Teresa Palacz, 2007 r.

Miejsce przechowywania negatywów: WUOZ w Poznaniu



1. Miejscowość	TOPOLA WLK. OSIEDLE	2. Obiekt (nazwa jak w karcie)	3. Zawartość wkładki (nazwa obiektu lub materiału uzupełniającego)
Gmina	PRZYGODZICE	SPICHLERZ	
Powiat	OSTROWSKI	/ dawne założenie dworskie – TOPOLA MAŁA /	zdjęcia
Województwo	WIELKOPOLSKIE		



2



3



4

Wkładkę założył: mgr Teresa Palacz, 2007 r.

Miejsce przechowywania negatywów: WUOZ w Poznaniu



5



6



7

1. Miejscowość	TOPOLA WLK. OSIEDLE	2. Obiekt (nazwa jak w karcie)	3. Zawartość wkładki (nazwa obiektu lub materiału uzupełniającego)
Gmina	PRZYGODZICE	SPICHLERZ	
Powiat	OSTROWSKI	/ dawne założenie dworskie – TOPOLA MAŁA /	
Województwo	WIELKOPOLSKIE		zdjęcia



8



9



10



11



12



13

1. Miejscowość	TOPOLA WLK. OSIEDLE	2. Obiekt (nazwa jak w karcie)	3. Zawartość wkładki (nazwa obiektu lub materiału uzupełniającego)
Gmina	PRZYGODZICE	SPICHLERZ	
Powiat	OSTROWSKI	/ dawne założenie dworskie – TOPOLA MAŁA /	zdjęcia
Województwo	WIELKOPOLSKIE		



14



15

Wkładkę założył: mgr Teresa Palacz, 2007 r.

Miejsce przechowywania negatywów: WUOZ w Poznaniu



16



17



18

1. Miejscowość	TOPOLA WLK. OSIEDLE	2. Obiekt (nazwa jak w karcie)	3. Zawartość wkładki (nazwa obiektu lub materiału uzupełniającego)
Gmina	PRZYGODZICE	SPICHLERZ	
Powiat	OSTROWSKI	<i>/ dawne założenie dworskie – TOPOLA MAŁA /</i>	zdjęcia
Województwo	WIELKOPOLSKIE		



19



20



21

Wkładkę założył: mgr Teresa Palacz, 2007 r.

Miejsce przechowywania negatywów: WUOZ w Poznaniu



22



23



24