

A B C D E F G H I J K L Ł M N O P R S T U V W X Y Z

Nr

11095

1. Obiekt DOM URODZENIA STANISŁAWA STASZICA
OB. MUZEUM STANISŁAWA STASZICA

2. Czas powstania
poł. XVIII
zniszczone 1945
odbud. 1948

3. Miejscowość WIELKOPOLSKIE
PIŁA

11. Zdjęcia, rzut, przekrój, sytuacja, orientacja



4. Adres 64-920 Piła, ul. Browarna 18

nr hipoteczny [redacted] nr dz. 14(2 o pow. 0,0121 ha

5. Przynależność administracyjna

województwo pilskie

gmina miasto Piła

6. Poprzednie nazwy miejscowości

niem Schneidemühl

7. Przynależność administracyjna

1 VI 1975

województwo poznańskie

powiat Trzcianka

8. Właściciel i jego adres

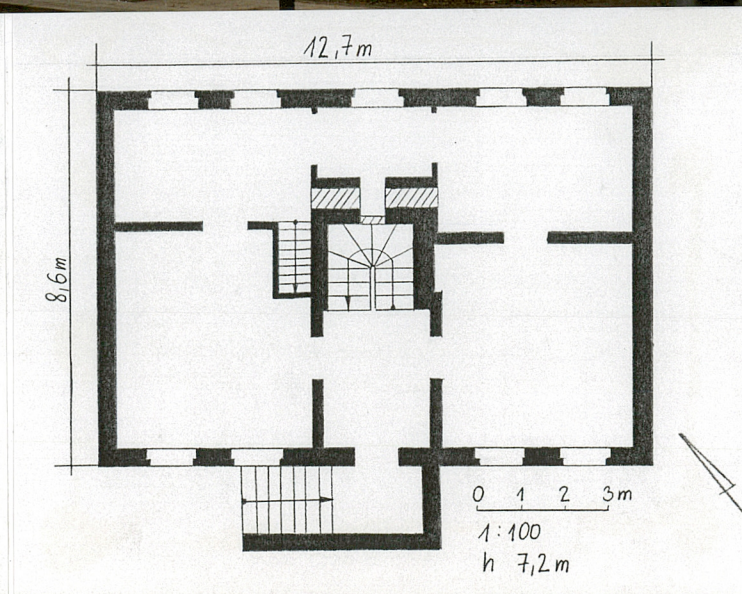
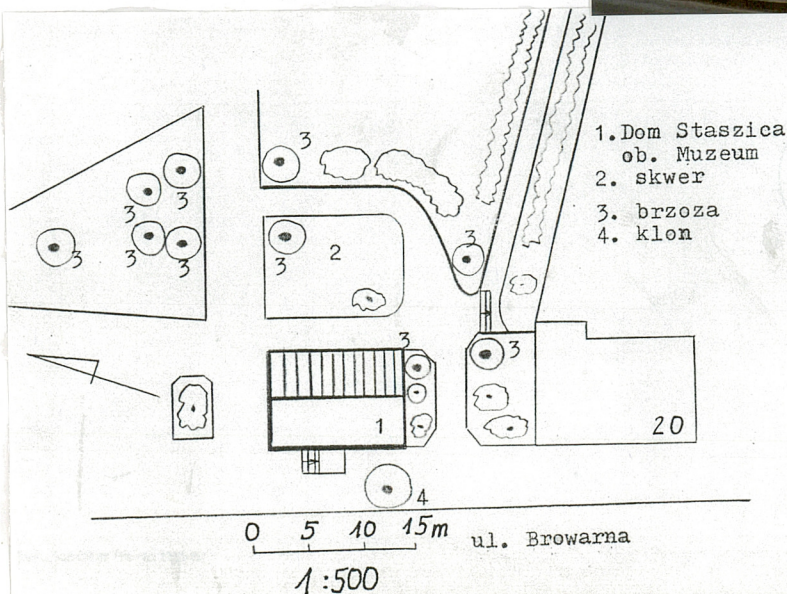
mienie komunalne miasta Piła

9. Użytkownik i jego adres

Muzeum im. St. Staszica
ul. Browarna 18
64-920 Piła

10. Rejestr zabytków

Nr A 143(121) data 1.VII.68



12. Autorzy, historia obiektu, określenie stylu

Miasto Piła zostało lokowane na prawie niemieckim pomiędzy 1437 i 1449r., przywilej ten ponawia król Zygmunt Stary w 1513r. Od pocz. XVII w. aż do pocz. XIX w. miasto jest znacznym ośrodkiem tkactwa. Wg. raportu burmistrza Rosenera z 1773r. w tym czasie i latach wcześniejszych miasto miało 122 domy mieszkalne, 37 domów żydowskich, na przedmieściach znajdowało się 70 domów co dawało 209 domów. Z publicznych budynków autor wymienił ratusz, kościół katolicki i synagogę, mały szpital, przytułek dla biednych i chorych. Uposażenie miasta stanowiło 7 łanów ziemi i 916 mórg pastwisk. Mieszkało tu 26 sukienników, 21 piwowarów. Istniała farbiarnia. Miasto miało młyn folusz i folwark we wsi Płotki. Rodzina Stasziców właścicieli domu przy ul. Browarnej 18 jest wzmiankowana w Pile od pocz. XVII w. Do wybitnych jej przedstawicieli należeli dziad i ojciec Stanisława Staszica, którzy pełnili urząd burmistrza. Dom przy ul. Browarnej 18, zbudowany ok. poł. XVIII w. Początkowo był drewniany, później murowany i służył rodzinie Stasziców do 1799r. Przyjmuje się, że w nim urodził się w 1755r. Stanisław Staszic - pisarz polityczny, patriota, przyrodnik i filozof. Po 1799r. stał się własnością przygodnych mieszkańców. W 1 poł. XX w. dom chciała nabyć "Polonia Pilska" aby krzewić tutaj kulturę polską. Niestety władze niemieckie nie zgodziły się. Budynek zniszczony w 1945r. (zniszczonego szczytu od strony pd.-wsch.), odbudowany w 1948r. jako murowany i otynkowany. Od 1951r. mieści się tu Muzeum Stanisława Staszica.

13. Opis (sytuacja, materiał i konstrukcja, rzut, bryła, elewacje, wnętrze, wyposażenie, instalacje)

Budynek położony w centrum miasta, na terenie płaskim, o luźnej zabudowie, na wsch. brzegu rzeki Gwdy, która znajduje się w odległości ok. 100 m, przy skrzyżowaniu ulic 11 Listopada i Browarnej. Dom po wsch. stronie ulicy w linii starej zabudowy, ostatni w ciągu, od pd.-wsch. sąsiaduje z kamienicą z pocz. XX w. przy ul. Browarnej 20. Na tyłach budynku niewielki skwer będący także ciągiem pieszym prowadzącym z mostu na Gwdzie (dawniej im. Waryńskiego) na ul. W. Witosa. Bliżej ul. Witosa chodniki przecinające skwer obsadzone strzyżonymi żywopłotami z ligustra. Na trawnikach rośnie kilka brzoź posadzonych po 1945r., krzewy: śnieguliczka, jałowiec łuskowy, ligustr, niski klon. Przed frontem budynku przy szczytce pn. wsch. chodniki z kwadratowych płytek betonowych, od strony szczytu 2 małe kłomby, na pierwszym krzew, na drugim 2 brzozy. Przed frontem budynku za schodami klon.

Przy szczytce pd.-wsch. 2 kłomby porośnięte krzewami i pojedynczymi brzozami; między nimi przejście o ziemnej nawierzchni prowadzące poprzez 2 granitowe stopnie do chodnika prowadzącego w kierunku ul. Witosa. Na tyłach budynku prostokątny trawnik o 2 zaokrąglonych narożach z pojedynczą brzozą i jałowcem łuskowym. Przy kłombie ścieżka o ziemnej nawierzchni z ławkami, ograniczona niskim murkiem. W głębi brzozy i krzewy. Od frontu przez ulicę budynek sąsiaduje z plebanią i kościołem p.w. św. Stanisława Kostki.

Dom zbudowany z cegły ceramicznej, na fundamentach kamiennych, otynkowany. Strop nad piwnicą i parterem murowany o konstrukcji stalowo-ceramicznej, na poddaszu dreniany z podsufitką. Wieża dachowa: drewniana krokwiowo-jętkowa. Pokrycie dachu: z dachówki ceramicznej Karpiówki w układzie w koronkę. Posadzki: w piwnicy beton wylewany miejscowo przykryty wykładziną zmywalną, w piwnicy w toalecie terakota nowa, w siemi marmur beżowy, na parterze podłogi deskowe lakierowane, w dawnej kuchni cegła kłabeżowa, na poddaszu podłogi deskowe malowane, w toalecie na poddaszu beton przykryty wykładziną zmywalną. Schody: zewnętrzne do drzwi frontowych betonowe, 1-biegowe z drewnianą balustradą z graniastych słupków, czarno

malowaną. Schody wewnętrzne: 2-biegowe z zakrętem o stopniach z cegły z klinkierową balustradą zaprojektowaną przez dr. Andrzeja Pukackiego z Poznania, wykonaną z kutego żelaza. Na poddasze schody drewniane 1-biegowe, na belkach policzkowych, strome. Stolarki okienne: okna skrzynkowe, podwójne, 2-poziomowe, 2-dzielne, dolne skrzydła z dodatkowymi poziomymi szczeblinami, na parterze drewniane, czarno malowane okiennice ramowo-płycinowe, dwuskrzydłowe; w piwnicy niskie okienka zamknięte łukiem odcinkowym, 2-skrzydłowe, 4-kwaterowe, odwójne, okratowane - kraty z żelaznych płaskowników, ich odcinki pionowe, rozwidlone są u góry. Stolarki drzwiowe: zewnętrzne - główne, 1-skrzydłowe, ramowo-płycinowe, na zawiasach czopowych, przylgowe; drzwi do piwnicy poprzedzone drewnianą ażurową furtką, 1-skrzydłową na zawiasach pasowych. Drzwi wewnętrzne: ramowo-płycinowe, 1-skrzydłowe, przylgowe, na zawiasach czopowych. Na poddaszu z płyty 1-skrzydłowe.

14. Kubatura 524, 7 m ²	15. Powierzchnia użytkowa 190 m ²	16. Przeznaczenie pierwotne dom mieszkalny	17. Użytkowanie obecne muzeum, biuro
18. Prace budowlane i konserwatorskie, ich przebieg i dokumentacja 1945r. budynek zniszczony w trakcie działań wojennych, w szczególności szczyt pd.-wsch. 1948r.-budynek odbudowany 1955r.- remont budynku w szczególności wymiana okien, założenie c.o. 1972r.- wykonanie inwentaryzacji budynku przez inż. B.Tobołę 1985-6r. remont kapitalny budynku:elewacje - wykonanie imitacji konstrukcji szachulcowej ścian z desek wg. litografii Napoleona Ordy z ok.1880r., wymiana podłóg, wykonanie nowych drzwi głównych i wewnętrznych na parterze i w piwnicy z desek dębowych, wykonanie nowych schodów zewnętrznych i stolarek okiennych 1995r. -odnowienie elewacji: malowanie farbami mineralnymi typu SAX w kolorze starej bieli, konserwacja imitacji drewnianej konstrukcji szachulcowej III-IV 1996r.wykonanie wewnętrznej klatki schodowej prowadzącej z parteru do sal wystawowych w piwnicy (na miejscu przewodów kominowych i WC pod nimi w piwnicy) oraz wykonanie nowego WC przy ścianie pn.-wsch. - prace zaprojektował inż. J.Lewandowski w 1996r. Latem założono balustradę w w(w klatce schodowej zaprojektowaną i wykonaną z kutego żelaza przez dr A.Pukackiego wykładowcę ASP w Poznaniu		19. Stan zachowania (fundamenty, ściany zewnętrzne, ściany wewnętrzne, sklepienia, stropy, konstrukcje dachowe, pokrycie dachu, wyposażenie i instalacje) Fundamenty zachowane w stanie dobrym z miejscowymi zawilgoceniami i wysoleniami.Ściany zewnętrzne i wewnętrzne odbudowane po zniszczeniach w 1945r. W 1996 r. rozebrana większość przewodów kominowych i wbudowanie w ich miejsce klatki schodowej bezpośrednio łączącej parter i sale wystawowe w piwnicy.Sklepienia : podczas prac budowlanych w 1996r.rozebrano sklepienie odcinkowe w toalecie w piwnicy,znajdującej się w centrum budynku. Konstrukcja dachowa i pokrycie w stanie dobrym. Stolarki okienne i drzwiowe wymienione podczas remontu w latach 1985-6, schody zewnętrzne wymienione także podczas tego remontu.Schody na poddasze wykonane po 1945r. Posadzki nowe, zachowany jedynie fragment ceglanej posadzki w dawnej kuchni przy schodach pomalowany farbą olejną. Instalacje w stanie dobrym. 20. Najpilniejsze postulaty konserwatorskie Stan budynku dobry,likwidacja zawilgoceń fundamentów budynku,	

21. Akta archiwalne (rodzaj akt, numer i miejsce przechowania)

22. Bibliografia Włodzimierz Łęcki, Piła i okolice, przewodnik,
s.32. Warszawa 1987.
St.Krokowski, Piła Miasto St.Staszica, Poznań 1956r.,
s.20,51.
Z.Boras, Z.Dworecki, Piła zarys dziejów, 1983 r.,
s.51-54.

23. Źródła ikonograficzne i fotografia (rodzaj, miejsca przechowania, sygnatury)
Litografia wg. rysunku Napoleona Ordy z ok. 1880 r.
przedstawiająca ul.Browarną wraz z Domem Staszica

24. Uwagi różne

25. Opracował

tekst mgr Bernadeta Piecuch X 1996
imię, nazwisko, data, podpis

plany, rysunki j.w.
imię, nazwisko, data, podpis

zdjęcia, fotogr. j.w. IV, X 1996
imię, nazwisko, data, podpis

miejsce przechowania negatywów PSOZ Piła

Karta po wypełnieniu podlega ochronie na podstawie przepisów prawa autorskiego

26. Adnotacje o inspekcjach, informacje o zmianach (daty, imiona i nazwiska wypełniających)

27. Załączniki 2

1. Miejscowość

Piła

2. Obiekt (nazwa jak w karcie)

dom urodzenia St. Staszica
ob. Muzeum

3. Zawartość wkładki (nazwa obiektu i materiału uzupełniającego)

fotografie

Dom na rzucie prostokąta wydłużonego z pn.-zach. na pd.-wsch., regularny, symetryczny, półtoratraktowy, z centralnie umieszczoną 2-biegową klatką schodową z zakrętem prowadzącą do sal wystawowych w piwnicy, (wybudowaną w miejscu dużego komina w 1996r.) Przy ścianie pn.-zach. klatki schodowej schody na poddasze. Po przeciwnej stronie sieni od pn.-wsch. resztki kuchni. Pomieszczenia prostokątne. Bryła zwarta, 1-kondygnacyjna, na wysokim podpiwniczeniu, nakryta dachem dwuspadowym. Od frontu przyściennne schody pod którymi zejście do piwnicy. Elewacje: ściany parteru posadowione na wysokim fundamencie, otynkowanym, w elewacji tylnej od pn.-wsch. widoczne pojedyncze głazy granitowe. Elewacje parteru z deskową imitacją konstrukcji szachulcowej, wykonanej w latach 1985-6 i będącą odtworzeniem wyglądu budynku z fotografii Napoleona Ordy ok. 1880r. W elewacji frontowej i tylnej regularna kratownica słupów i rygli, w elewacjach szczytowych na brzegach, w każdym polu krzyże św. Andrzeja umieszczone jedno nad drugim.

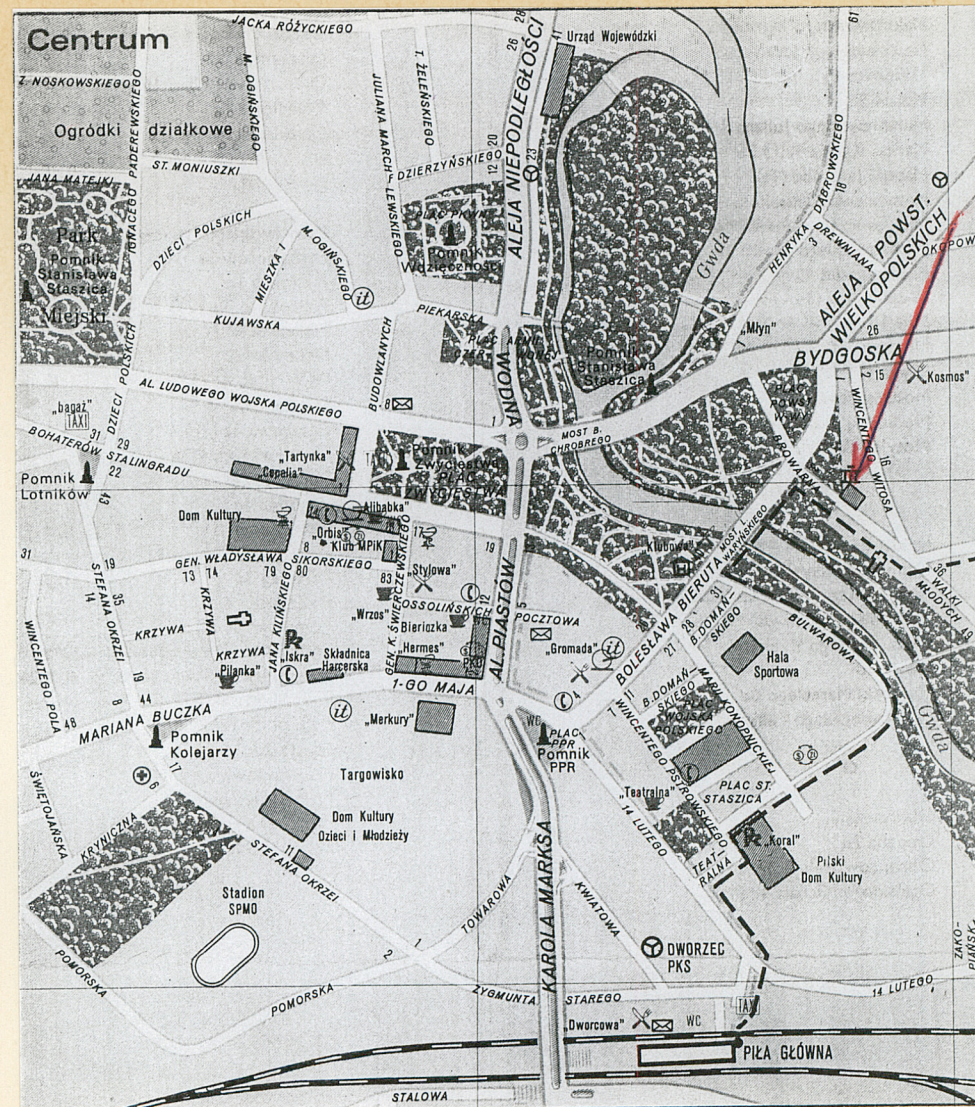
Na skrzyżowaniach desek kołki drewniane. Elewacja frontowa 5-osiowa, symetryczna z umieszczonym centralnie wejściem poprzedzone wysokimi przyściennymi schodami, z drewnianą balustradą. Pod schodami zejście do piwnicy z poziomu chodnika. W osiach okien parteru okna piwniczne. Przy drzwiach głównych tablica z brązu upamiętniająca narodziny St. Staszica. Elewacja tylna pn.-wsch. 5-osiowa, symetryczna. Elewacje szczytowe na parterze bez okien, w osi szczytów pojedyncze okna na poddaszu.

Wnętrze: pomieszczenia skromne, prostokątne niewielkich rozmiarów, bez dekoracji, od strony pn.-wsch. na niewielkiej powierzchni zachowany w dawnej "Kuchni" fragment ceglanej posadzki. Ceglane odcinkowe sklepienie w toalecie w piwnicy, w centrum budynku rozebrane podczas budowy nowej klatki schodowej.

Wyposażenie: Dom przyjmuje się jako miejsce urodzin St. Staszica i mieści się w nim małe muzeum biograficzne z meblami z epoki i dokumentami. W piwnicy 2 salki wystaw czasowych. Balustrada nowej klatki schodowej do piwnicy z kutego żelaza wykonana i zaprojektowana przez dr A. Pukackiego wykładowcę ASP w Poznaniu.

Instalacje: wod.-kan., elektryczna, c.o.





1. Miejscowość PIŁA	2. Obiekt (nazwa jak w karcie) dom urodzenia St. Staszica ob. Muzeum	3. Zawartość wkładki (nazwa obiektu i materiału uzupełniającego) fotografie
------------------------	--	--





1. Miejscowość

PIŁA

2. Obiekt (nazwa jak w karcie)

dom urodzenia St. Staszica
ob. Muzeum

3. Zawartość wkładki (nazwa obiektu i materiału uzupełniającego)

fotografie

