

A B C D E F G H I J K L Ł M N O P R S T U V W X Y Z

Nr

11893

WIELKOPOLSKIE

1. Obiekt

DOM , KASYNO OFICERSKIE OB. INWEST - BANK S.A.

2. Czas powstania
1870-1890r.

3. Miejscowość

PIŁA

4. Adres

ul. Browarna 3
64-920 Piła

nr dz. 403/ o pow. 0,1226 ha
nr dz. 405/6 o pow. 0,0134
nr hipoteczny [REDACTED]

5. Przynależność administracyjna

województwo ..polskie

gmina ..miasto Piła

6. Poprzednie nazwy miejscowości

Schneidemühl

7. Przynależność administracyjna

1 VI 1975

województwo ..polskie

powiat ..trzcianecki

8. Właściciel i jego adres

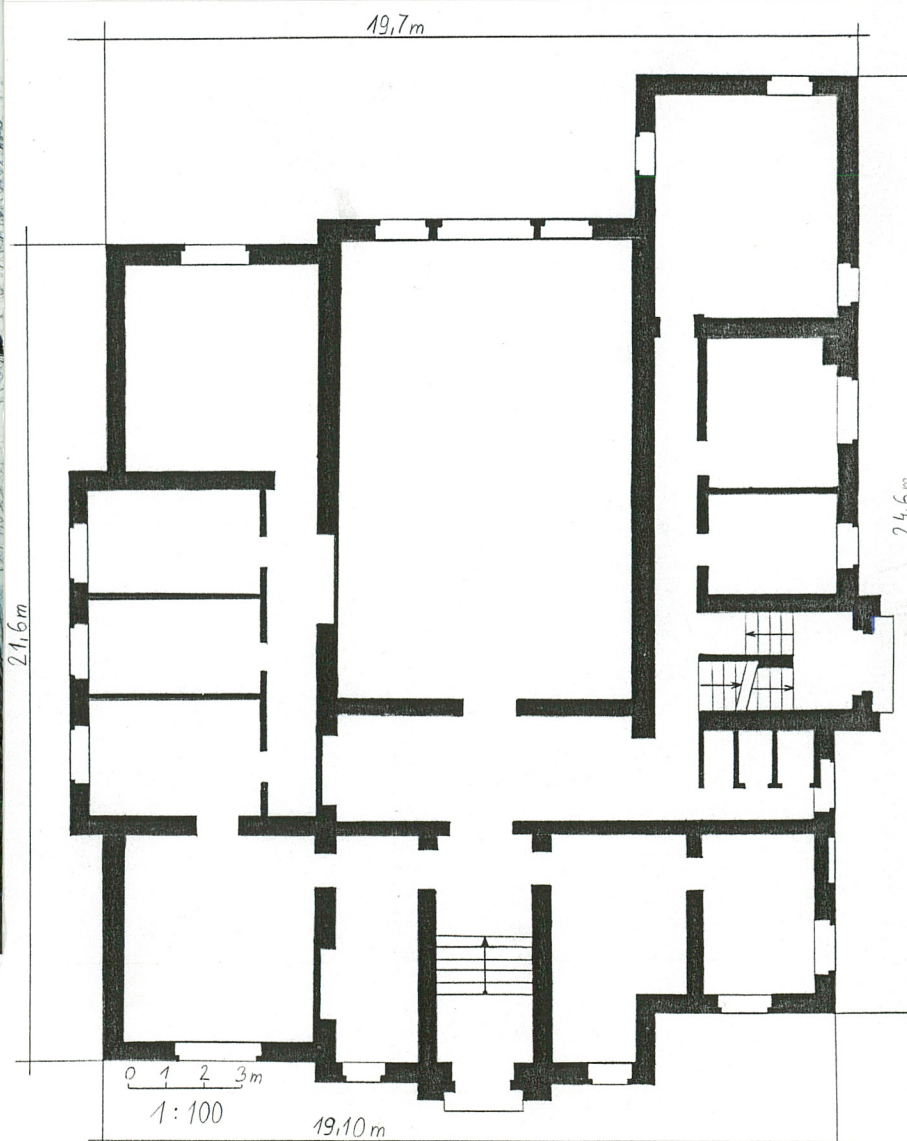
INWEST - BANK S.A.
Oddział w Pile
ul. Browarna 3
64-920 Piła

9. Użytkownik i jego adres

J.W.

10. Rejestr zabytków

Nr A-796 data 21.10.1997



12. Autorzy, historia obiektu, określenie stylu

Miasto Piła lokowane pomiędzy 1437 i 1449r. na prawie magdeburskim, nadanie praw miejskich ponawia król Zygmunt Stary w 1513r. Do pocz. XIXw. miasto było znacznym Ośrodkiem tkactwa. W 1772r. miasto zajęte przez Prusy. Na architektoniczne i przestrzenne oblicze Piły znaczne piętno wywarł wielki pożar, który wybuchał w 1834r. Miasto szybko odbudowywało się i rozwijało przestrzennie zwłaszcza po 1850r. Spowodowane to było otwarciem linii kolejowej Krzyż-Piła-Bydgoszcz i rozwojem przemysłu. W mieście stacjonował garnizon, który liczył w 1910r. 1235 żołnierzy przyswarzającym miejscowym kupcom i rzemieślnikom klientów. Wiązało się to z gwałtownym wzrostem liczby mieszkańców: w 1850r. było 4150 osób, w 1875r. - 9725 osób, w 1910r. 26126 osób. Miasto wchłaniało stopniowo kolejne przedmieścia. Znacznej rozbudowie uległo Zamoście (dawniej Przedmieście Bydgoskie), na którym zlokalizowane było kilka drobnych zakładów przemysłowych, koszary były przy ulicy Bydgoskiej, kasyno oficerskie przy ul. Browarnej 3. Zajmowało ono piętno wolnostojącego budynku mieszkalnego należącego do Lehn'a. Dom zbudowany pomiędzy 1870-1890r. w stylu neorenesansowym z elementami kostiumu francuskiego. W 1932 r. na piętrze od pd. na bocznej ścianie malarz Rienke ? wykonał malowidło przedstawiające 3 smutne kobiety. Po 1945 r. budynek zaadaptowany dla potrzeb Związku Socjalistycznej Młodzieży Polskiej, w 2 poł. lat osiemdziesiątych mieściła się tu także siedziba biura turystycznego Romtur. W 1991r. obiekt nabył [REDAKTOWANE] który odsprzedał go INWEST-Bankowi w 1996r.

13. Opis (sytuacja, materiał i konstrukcja, rzut, bryła, elewacje, wnętrze, wyposażenie, instalacje)

Budynek położony w centrum miasta po wsch. stronie rzeki Gwdy, na początku (w pn. części) ul. Browarnej; na terenie ograniczonym ulicami: od pn. Al. Powstańców Wielkopolskich, od wsch. ul. Browarna, od pd. przedłużeniem ul. 11 Listopada w kierunku mostu na rzece Gwdzie, od zach. tereny parkowe w zakolu Gwdy. Od pn. na przedłużeniu al. Powstańców Wielkopolskich drugi most na rzece im. Bolesława Chrobrego. Na tym na tym odcinku ul. Browarnej znajdują się 3 budynki ustawione kalenicowo. W bezpośrednim sąsiedztwie od pd. siedziba Muzeum Okręgowego w Pile, od pn. duży dom mieszkalny przy al. Powst. Wlkp. 1. Odcinek ul. Browarnej, przy którym znajduje się obiekt wysadzany jest klonami, lipami, kasztanowcami, naprzeciwko po drugiej stronie jezdni prostokątny, wyasfaltowany parking, wzdłuż ulicy chodnik z płytek betonowych, analogiczny szeroki chodnik prowadzi do wejścia głównego. Po obu jego stronach trawniki obsadzone niskimi świerkami, różami, kwiatami. Wzdłuż pd. granicy przy płocie okalającym muzeum posadzone na przemian 2 grochodrzewy i 2 klony. Wjazd na posesję wzdłuż pn. elewacji, wyasfaltowany; od pn. teren przy garażach wybetonowany, przy elewacji pd. zejście do piwnicy. Na pd. -wsch. od obiektu nad brzegiem Gwdy kościół ewangelicki ob. par.p.w.św. Stanisława Kostki, kościół par.p.w.św. Antoniego w odległości ok. 500m, Kościół św. Rodziny po drugiej stronie rzeki ok. 1 km na zach. Ściany zbudowane z cegły pełnej ceramicznej, otynkowane; detal architektoniczny: opaski gzymsy, narożniki, portale itp. z cegły ceramicznej: sterczyny, kule, wspornik w szczycie wsch. wykonane z barwionego betonu i odłamków cegieł. Nad piwnicami sklepienie murowane, odcinkowe, analogiczne nad klatką schodową pod wieżą w innych pomieszczeniach stropy drewniane z podsufitką. Wieża dachowa: drewniana wieszarowa. Pokrycie dachu: dachówką ceramiczną karpiówką w układzie w koronkę, wieżyczka o konstrukcji drewnianej krawężnikowej, pokryta blachą cynkową. Podłogi: w piwnicy płyty z czerwonego żelaznego marmuru kwadratowe, w garażu terakota czerwono-biała i czarno żółta; za drzwiami wejściowymi betonowe, w dużej sali parkiet, w innych pomieszczeniach podłogi deskowe malowane, przykryte wykładzinami, w toaletach terakota. Na strychu podłogi deskowe białe. Schody: zewnętrzne - od frontu 2 stopnie granitowe, od pn. stopień betonowy, schody do piwnicy betonowe jednobiegowe; wewnętrzne - za wejściem głównym stopnie betonowe przykryte wykładziną, klatka schodowa od pn. drewniana dwubiegowa z zakrętem, z prostą balustradą z graniastych prętów. Na strych schodnia drewniana. Do piwnicy schody jednobiegowe, betonowe. Stolarki okienne: skrzynkowe, podwójne, dwupoziomowe, dwudzielne, szklone na kit, od zewnątrz profilowana listwa przyrytkowa z wolutą i guttami u góry, na wysokości szczeblin poziomych skrzydeł - kaboszon, ślęmię profilowane, powyżej skrzydła podzielone krzyżowymi szczeblinami na 8 kwater. Dolne skrzydła podzielone w połowie wysokości poziomą szczebliną. W elewacji wsch. i zach pojedyncze okna dwupoziomowe, trójdzielne o analogicznej konstrukcji i dekoracji jak okna opisane powyżej.

<p>14. Kubatura</p> <p>5825 m³</p>	<p>15. Powierzchnia użytkowa</p> <p>880m²</p>	<p>16. Przeznaczenie pierwotne</p> <p>dom kasyno oficerskie</p>	<p>17. Użytkowanie obecne</p> <p>w trakcie adaptacji na bank</p>
<p>18. Prace budowlane i konserwatorskie, ich przebieg i dokumentacja</p> <p>W okresie po 1945r. budynek zaadaptowany na potrzeby biurowe i szkoleniowe Związku Socjalistycznej Młodzieży Polskiej, pod koniec lat 80-tych na prywatne biuro turystyczne Romtur. W obiekcie przeprowadzano bieżące i kapitalne remonty wraz z założeniem c.o., z nadbudową tarasu w narożniku pn.-zach. oraz rozbiórką prowadzących do niego schodów, przebudowano przyziemie w elewacji zach. na garaże. Pomiedzy 1975-1980r. przemalowano elewację wraz z ceglana dekoracją farbami emulsyjnymi, prawdopodobnie w tym okresie dokonano wymiany stolarek drzwiowych zewnętrznych i wewnętrznych oprócz drzwi wahadłowych z przedsionka do korytarza od wsch. Od ok. 1990r. budynek nieużytkowany później kilka pomieszczeń zajmowała firma ochrony mienia. Na przełomie 1996(7r. sporządzenie dokumentacji na kapitalny remont obiektu przez Spółdzielnię Obsługi Inwestycyjnej Dompil w Pile ul. Sikorskiego 33 wraz z adaptacją na INVEST - BANK wg.proj. arch. T.Tylki i inż.T.Zasady</p> <p>Początek prac remontowych styczeń 1997r.</p>		<p>19. Stan zachowania (fundamenty, ściany zewnętrzne, ściany wewnętrzne, sklepienia, stropy, konstrukcje dachowe, pokrycie dachu, wyposażenie i instalacje)</p> <p>Fundamenty z miejscowymi zawilgoceniami, bez izolacji. Ściany zewnętrzne z miejscowymi zniszczeniami ceglanej dekoracji w szczycie pd. i w fundamentach, na narożnikach, kominach. Zamurowane 3 okna w elewacji pn. Przebudowane przyziemie elewacji zach., wbudowane bramy do garaży. Taras w narożniku pn.-zach. nadbudowany na biuro i rozebrane schody do niego prowadzące. Tynki zewnętrzne wraz z dekoracją ceglana pomalowane farbą emulsyjną, z licznymi ubytkami, złuszczeniami, zawilgoceniami. Ściany wewnętrzne: liczne wtórne podziały dużych pomieszczeń na piętrze i parterze, na parterze od pn. i pd. wtórne korytarze, wprowadzone WC przy klatce schodowej. Przemurowane ściany w górnej części dużej sali od pd. (prawdopodobnie były tam Łoże otwarte arkadami do środka sali). Sklepienia w stanie dobrym, stropy z miejscowymi dużymi ubytkami podsufitki. Konstrukcja dachu z miejscową silną korozją biologiczną i zawilgoceniami na skutek licznych przecieków dachu, opierzenia i rury spus-towe z dużymi ubytkami, zapchane. Pokrycie wieżyczki z przeciekami, brak niektórych trójkątnych wywietrzników, niekompletna szpica wieńcząca górną część kopuły. Posadzki zniszczone, w ciągach komunikacyjnych, dużej sali, częściowo w piwnicy wtórne. Schody zewnętrzne od pn. i do kotłowni</p> <p>20. Najpilniejsze postulaty konserwatorskie</p> <p>Obiekt w trakcie remontu kapitalnego.</p> <p>c.d.p.19: wtórne betonowe. Stolarki okienne nieszczelne, wypaczone, brak części szczeblin, szczególnie w 3 dużych oknach od zach. Stolarki drzwiowe nieoryginalne wykonane po 1945r., oprócz wiatrołapu w przedsionku od wsch. Instalacje w stanie złym do wymiany. Malowidło na piętrze z licznymi uszkodzeniami.</p>	

21. Akta archiwalne (rodzaj akt, numer i miejsce przechowania)

22. Bibliografia

Karl Boese, Geschichte der Stadt Schneidemühl,
Piła 1935r., s. 133.
dr Krzysztof Biskup, Historia garnizonu i budowli
garnizonowych Piły 1750-1945r., Gdańsk 1996, s. 7, mps.
Z. Boras, Z. Dworecki, Piła zarys dziejów, 1993, s. 77-8

23. Źródła ikonograficzne i fotografia (rodzaj, miejsca przechowania, sygnatury)
Cztery widokówki z pocz. XXw. z widokami Kasyna Oficer-
skiego i Piły w zbiorach Muzeum Okręgowego w Pile.

24. Uwagi różne

25. Opracował

tekst mgr. Bernadeta Piecuch X 1997 *B. Piecuch*
imię, nazwisko, data, podpis

plany, rysunki j.w.
imię, nazwisko, data, podpis

zdjęcia, fotogr. j.w.
imię, nazwisko, data, podpis

miejsce przechowania negatywów PSOZ Piła

Karta po wypełnieniu podlega ochronie na podstawie przepisów prawa autorskiego

26. Adnotacje o inspekcjach, informacje o zmianach (daty, imiona i nazwiska wypełniających)

27. Załączniki

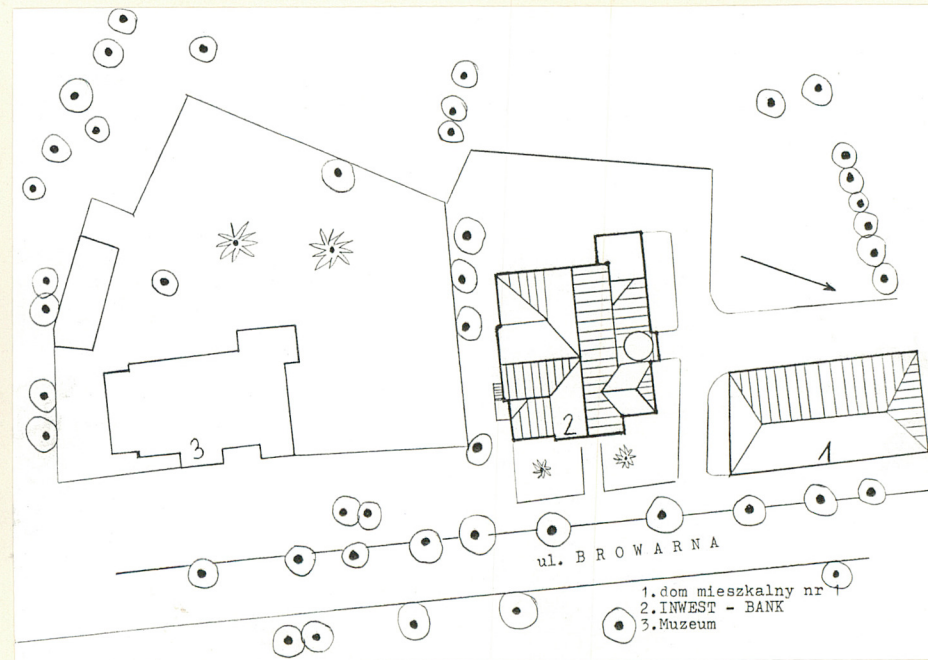
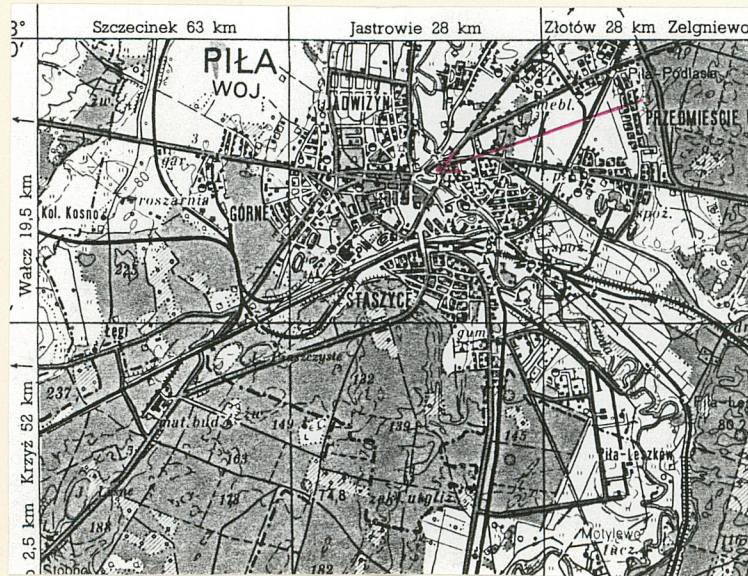
1. Miejscowość	PIŁA	2. Obiekt (nazwa jak w karcie) Dom, Kasyno Oficerskie ob. INWEST - BANK S.A.	3. Zawartość wkładki (nazwa obiektu i materiału uzupełniającego) c.d. opisu
----------------	------	--	--

W elewacji zach. centralne okno w dużej sali: czteropodziałowe, dwupoziomowe, nadślepię półkoliście zamknięte 30-kwaterowe, szczebliny krzyżowe, część dolna trójdzielna, 6-kwaterowa z poziomymi szczeblinami, skrzynkowe podwójne. Po bokach 2 mniejsze okna trójpodziałowe, dwupoziomowe, nadślepię półkoliście zamknięte 8-kwaterowe, szczebliny krzyżowe, część dolna dwudzielna, 8-kwaterowa z poziomymi szczeblinami, skrzynkowe, podwójne. Na klatce schodowej i na strychu okna 2-poziomowe, w dolnych skrzydłach dodana pojedyncza szczeblina, krosnowe, pojedyncze zamykane na obetle. W 3 kondygnacji wieży okno 2-dzielne, krosnowe, pojedyncze. W ostatniej kondygnacji wieży i na strychu: okna jednodelne, trójkwaterowe, krosnowe, zamykane na obetle, pojedyncze. W facyjatach: okna jednoskrzydłowe, 4-kwaterowe, zamknięte u góry odcinkowo, krosnowe, pojedyncze zamykane na obetle. W piwnicy: okna zamknięte odcinkowo, 2-skrzydłowe, krosnowe pojedyncze, w 2 oknach ozdobne kraty-w formie 2 skrzyżowanych pod kątem prostym prętów, pionowy zakończony kulami, poziomy na 2 odcinkach spiralnie skręcony, do krzyża dotykają 4 esownice.

Stolarki drzwiowe: drzwi główne: dwuskrzydłowe, ramowo-płycinowe (płyciny wypełnione pionowymi listwami), tepe, na zawiasach czopowych, nadślepię półkoliście zamknięte, 2-kwaterowe. Drzwi boczne w elewacji pn. ramowo-płycinowe, na zawiasach czopowych, tepe, 2-skrzydłowe, z odcinkowo zamkniętym nadświetlem 3-kwaterowym. Bramy do garaży od zach. 2-skrzydłowe, deskowe, z zastrzałami, na zawiasach pasowych. Drzwi z sieni na korytarz, na parterze: 2-skrzydłowe, wahadłowe, ramowo-płycinowe, górne płyciny oszkłone 6-kwaterowe; drzwi wewnętrzne 1 skrzydłowe, nowe, przylgowe, z płyty pilśniowej. Na strych: drzwi, 1 skrzydłowe, z blachy żelaznej, z wzmocnieniem w kształcie litery X, na zawiasach pasowych. Budynek na rzucie zbliżonym do kwadratu, z różnych rozmiarów ryzalitami na każdym boku. W narożniku pn.-zach. nadbudowany taras na pomieszczenie biurowe. Wejście główne usytuowane w centralnym ryzalicie elewacji wsch. w ozdobnym portalu, prowadzi do niewielkiego prostokątnego przedsionka i korytarza a stamtąd do dużej prostokątnej sali o powierzchni ponad 1(4 parteru, (wydłużonej w kierunku wsch.-zach). Wokół niej rozmieszczone mniejsze prostokątne pomieszczenia, od pn. i pd. z wtórnie wymurowanymi korytarzami od pn. i pd. Od pn. wąski ryzalit z bocznym wejściem, za którym klatka schodowa z zejściem do piwnicy. Od pd. i zach. szerokie ryzalitey obejmujące blisko połowę długości tych elewacji. Bryła urozmaicona, podpiwniczona w całości, o zróżnicowanej wysokości 1-2 kondygnacji; jednokondygnacyjne pomieszczenia w narożnikach pd.-wsch., pd.-zach., pn.-zach., inne części budynku 2-kondygnacyjne. Dachy założone na różnych wysokościach, nad pomieszczeniami 2-kondygnacyjnymi wysokie dwuspadowe; główny dach założony nad frontowym ryzalitem w kierunku wsch.-zach. do niego dochodzi dwuspadowy dach nad ryzalitem pd. i trójspadowy w narożniku pn.-wsch. Nad częściami parterowymi mi dachy o mniejszym spadku, w narożniku pd.-zach. dwuspadowy, łamany; w narożniku pd.-wsch. i pn.-zach. jednospadowe z naczółkiem. Nad nadbudowanym tarasem płaski. Facyjaty nakryte dachami jednospadowymi. Wieża 4-kondygnacyjna, powyżej 3 kondygnacji uskok nakryty dachem jednospadowym. Hełm baniasty założony na 8-boku, 2-kondygnacyjny; w dolnej kondygnacji 8 trójkątnych wywietrzników nakrytych dwuspadowymi daszkami z kulą i szpicą na kalenicy; w zwieńczeniu tralkowa balustrada nad nią wysmukła kopułka z kulą i resztkami chorągiewki.

Elewacje: wszystkie elewacje gładko otynkowane, malowane, z bogatym detalem architektonicznym ceglany: gzymsami, opaskami okien, nadprożami, portalem, narożnikami ścian, kominów, brzegami szczytów. Narożniki ścian i kominów wymurowane z cegły w pionowe ząbkowanie. Kondygnacje oddzielone poziomymi warstwami cegieł, na piętrze zamiast gzymsu międzykondygnacyjnego gzyms podokienny, w zwieńczeniu gzyms. Fundament oddzielony od parteru ceglana wklęsła. Okna piwnic w uszakowych obramieniach. W pomieszczeniach biurowych (za wyjątkiem dużej sali) okna zamknięte odcinkowo ujęte w ceglane opaski, na pionowych brzegach ząbkowane; górne i dolne narożniki zaakcentowane uszakami, pod parapetem i nad górnym łukiem proste opaski z kluczem w części górnej. Na piętrze okna węższe i niższe niż na parterze. Elewacja wsch. frontowa: 5-osiowa, z centralnym 3-osiowym ryzalitem, którego fundament całkowicie wyłożono cegłą. W centrum wysunięty przed lico ryzalitu portal, z drzwiami zamkniętymi półkoliście w uskokowej opasce. Górne brzegi portalu nieco wysunięte na zewnątrz, na nim gzyms, w zwieńczeniu węższe pole ujęte parą pilasterków, zamknięte odcinkowo; w jego zwieńczeniu kula, po bokach spływy wolutowe (kula i spływy wykonane z betonu). Po bokach pojedyncze wąskie okienka z ceglany nadprożem i parapetem. Okna na piętrze nieco przesunięte z osi okien parteru, nad portalem 2 węższe okienka w zdwojonej opasce. Powyżej szczyt o falistym wykroju podzielony poziomymi pasami cegieł na 3 kondygnacje (3 poziome strefy - dolny pas z ząbkowaniem). W dolnej kondygnacji wydzielone parą pionowych pasów pole z 3 centralnie umieszczonymi szczelinowymi okienkami doświetlającymi strych, ich górny brzeg o wykroju schodkowym, środkowe okienko wyższe. W wyższych kondygnacjach szczytu centralny pionowy pas ceglany umieszczony na trójkątnym wsporniku betonowym, barwionym czerwono. Brzegi szczytu obwiedzione opaskami ceglanymi; górna jego kondygnacja w formie półkola zwieńczona kulą na postumencie. U nasady szczytu i drugiej kondygnacji 2 pary sterczyn obeliskowych; na falistych spływach 2 pary kul. Pd. strona elewacji parterowa z szerokim trójdzielnym oknem, w dachu potrójna facyjata. W głębi dach nakrywający ryzalit od pd. z facyjata. Pn. strona elewacji wschodniej nieco bardziej cofnięta niż pd., dwukondygnacyjna, jednoosiowa, nakryta wysokim dachem, w głębi hełm wieżyczki. W dachu 4 kominy. Elewacja pd. 3-osiowa, z centralnym, dwukondygnacyjnym ryzalitem zwieńczonym symetrycznym pięciostopniowym szczytem. Stopnie podkreślone dekoracją ceglana z ząbkowaniem, w centrum szczytu 3 wąskie okienka doświetlające strych na wspólnym parapecie (środkowe wyższe), nad nimi ceglane nadproże. Po bokach 2 metalowe zakończenia kotew spinających konstrukcję dachu w formie pary esownic na wspólnym pręcie uzupełnionych liśćmi. W zach. części elewacji ściana bez otworów z ceglany narożnikiem i gzyms, od wsch. analogiczna ściana z ząbkowaną dekoracją pod okapem. W głębi dach nad główną częścią budynku. Elewacja zach. 5-osiowa, symetryczna, w centrum trójosiowy ryzalit, poniżej parteru teren nieco obniżony umożliwiający wprowadzenie bram do garaży; na parterze w ryzalicie 3 duże półkoliście zamknięte okna, (środkowe wyższe i szersze), w ceglanych opaskach bez ząbkowania. Nad ryzalitem trójkątny szczyt z naćczołkiem i kulą na końcu kalenicy. W polu szczytu dekoracja z przecinających się pod kątem prostym pasów ceglanych i spłaszczonego łuku, przy skosach ząbkowanie w zwieńczeniu gzyms. W górnej części szczytu wąska wnęka, po bokach para niższych wąskich okienek, nad nimi łukowe nadproże z kluczem. Od pd. w cofniętej części ściany szersze trójdzielne okno, w dachu facyjata, w głębi w wyższej części dachu druga facyjata. W części pn. elewacji taras przerobiony na pomieszczenie biurowe, w głębi naćczołkowy szczyt z ząbkowaną dekoracją pod okapem, w szczycie 2 niewielkie okienka w ceglanych opaskach z ząbkowaniem. W głębi widoczna boczna elewacja wieży z 3 wyskimi okienkami, narożniki gładkie obłożone cegłą, w części górnej ścięte w celu nałożenia ośmiobocznego hełmu; między ścięciami schodkowa dekoracja w tynku.

Wnętrze: za głównym wejściem od wsch. prostokątna sien z ozdobną sztukatorską faseta, w formie krok-
sztyn przedzielonych dekoracją roślinną. Następnie z korytarza wejście do dużej sali, dobrze doswietlo-
nej przez duże okna w ścianie zach., na styku ścian i sufitu łukowa faseta. W pomieszczeniu od pd.
na piętrze w ryzalicyte malowany na ścianie obraz przedstawiający 3 smutne kobiety (2 siedzące,
1 stojąca) pod bezlistnymi drzewami. U dołu po lewej stronie trudno czytelna sygnatura "Rienke 1932".
Wyposażenie: brak, w pomieszczeniu od wsch. przy klatce schodowej na lewo resztki zdewastowanej
szafy ściennej, bez drzwi. Instalacje: elektryczna, wod.-kan., grzewcza c.o.





ELEWACJE PD. I WSCH.



ELEWACJA ZACH.



ELEWACJE PN. I ZACH.



DUŻE OKNA W ELEWACJI ZACH.

1. Miejscowość

PIŁA

2. Obiekt (nazwa jak w karcie)
dom, Kasyno Oficerskie
ob. INWEST- BANK S.A.

3. Zawartość wkładki (nazwa obiektu i materiału uzupełniającego)
fotografie



ELEWACJA PN.



PORTAL WEJŚCIOWY
Wsch.



FRAGMENT ELEWACJI PN.



OKNO W ELEWACJI ZACH.



OKNO W ELEWACJI PD.



OKNO ELEWACJA WSCH.

1. Miejscowość

PIŁA

2. Obiekt (nazwa jak w karcie)
Dom, Kasyno Oficerskie
ob. INWEST-BANK S.A.3. Zawartość wkładki (nazwa obiektu i materiału uzupełniającego)
fotografie

GÓRNA CZĘŚĆ WIEŻY



SZCZYT OD PD.



KONSTRUKCJA WIEŻY PO ZDJĘ-
CIU PORUCYCIA



KLATKA SCHODOWA



FRAGMENT KONSTRUKCJI
DACHU OD PN.

1. Miejscowość

PIŁA

2. Obiekt (nazwa jak w karcie)
Kasyno Oficerskie ob.
INVEST BANK S.A.

3. Zawartość wkładki (nazwa obiektu i materiału uzupełniającego)
fotografie



STARA KRATA OKNA PIWNICY