

**OŚRODEK DOKUMENTACJI
ZABYTKÓW W WARSZAWIE**
Karta Ewidencyjna Zabytków
Architektury i Budownictwa

A B C D E F G H I J K L Ł M N O P R S T U V W X Y Z

Nr ⁹⁴⁹⁴
WIELKOPOLSKIE

1. Obiekt

WILLA DYREKTORA, OB. BUDYNEK ADMINISTRACYJNY

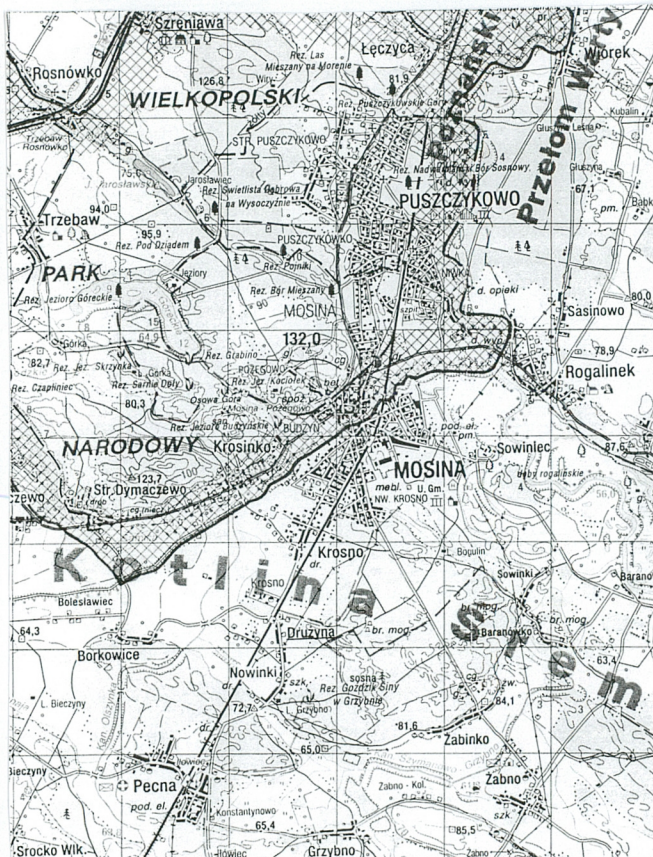
2. Czas powstania

1929r.

3. Miejscowość

LUDWIKOWO

^{1149/5}
Zdjęcia, plan sytuacyjny, rzuty



4. Adres

**LUDWIKOWO
62-050 Mosina**

nr hipoteczny KW [REDACTED]

dz. nr ewid. 30/2

5. Przynależność administracyjna

województwo wielkopolskie
powiat Poznań
gmina Mosina

6. Poprzednie nazwy miejscowości

LUDWIGSBERG

7. Przynależność administracyjna przed 1999r.

województwo poznańskie

8. Właściciel i jego adres

Skarb Państwa,
Szpital Chorób Płuc i Gruźlicy im. St. Staszica
w Ludwikowie
**LUDWIKOWO
62-050 Mosina**

9. Użytkownik i jego adres

Szpital Chorób Płuc i Gruźlicy im. St. Staszica w
Ludwikowie
**LUDWIKOWO
62-050 Mosina**

10. Rejestr zabytków

Nr

data

^{107/2} 3.09.2002
/wocap/A

12. Autorzy, historia obiektu, określenie stylu

Lesiste tereny położone na południe od Poznania, położone między rzeką Wartą a jeziorami położonymi między Mosiną a Szreniawą zyskiwały od końca XIX wieku popularność jako tereny wypoczynkowe. Zespół sanatoryjny w Ludwikowie powstał w dwóch fazach, w latach 1899 - 1902 zbudowany został pawilon I i drewniane leżalnie, natomiast w latach 1926 - 1930 rozbudowano pawilon I i zbudowano nowe obiekty. Teren ten przed 1918 rokiem nosił nazwę Ludwigshöhe, a właścicielem nieruchomości została spółka Die Gesellschaft Luftkurorte und Willenanlage Ludwigshöhe. Pawilon I powstał na przełomie XIX i XX wieku. Sanatorium cieszyło się dużą popularnością i przynosiło dochody - m.in. współfinansowało ono doprowadzenie linii kolejowej (ob. nieczynna stacja Osowa Góra). W 1920 roku własność przechodzi w ręce polskie i jako właściciel figuruje "Staszycówka - spółka z o.o. w Poznaniu", a w 1923 roku właścicielem zostaje Polski Bank Handlowy. W 1925 roku właścicielem zostaje Okręgowy Związek Kas Chorych na województwa Poznańskie i pomorskie. Od tego czasu datuje się dalsza rozbudowa zespołu. W 1929 roku oddano do użytku willę dyrektora uzdrowiska. Pierwszym stałym ordynatorem był dr Marceł Staroniewicz (w latach 1928 - 1936), następnie do 1939 roku dr Tedeusz Jagoszewski. W połowie września 1939r. Niemcy wykwaterowali chorych i zorganizowali zakład wychowawczo-wynaradawiający dla dziewczynek. W 1942 roku założono sanatorium chorób płuc dla dorosłych "Heilstätte Ludwigshöhe". Od stycznia 1945 mieścił się tutaj szpital woskowy armii radzieckiej. Od października 1945 roku rozpoczęto organizację sanatorium dla chorych na gruźlicę dzieci, a w 1966 roku otwarto sanatorium dla dorosłych z 205 łóżkami. Od 1979 roku zmieniono nazwę na "Sanatorium Chorób Płuc i Gruźlicy Staszycówka w Ludwikowie". Obiekt został wzniesiony w stylu narodowym, typowym dla architektury dwudziestolecia międzywojennego. Przez cały czas pełnił funkcję budynku administracyjnego.

13. Opis (sytuacja, materiał i konstrukcja, rzut, bryła, elewacje, dach, wnętrze, wyposażenie, instalacje)

SYTUACJA:

Zespół sanatoryjny w Ludwikowie znajduje się 25 kilometrów na południe od Poznania, na terenie moreny czołowej, zlokalizowanej około 3 kilometry na zachód od Mosiny. Najbliższą miejscowością jest położone na południe Krosinko. Na północ od założenia teren opada stromo w kierunku jeziora Kociołek. Teren zajmuje Górę Staszycę, na której szczycie znajduje się Pawilon I i leżalnie wyznaczając regularny układ prostokątnego dziedzińca. Na wschód od osi drogi łączącej Pawilon I i Krosinko, znajduje się willa dyrektora oraz Pawilon II, usytuowane kalenicowo wzdłuż asfaltowej drogi.

MATERIAŁ, KONSTRUKCJA, TECHNIKA:

Budynek jest obiektem murowanym, częściowo podpiwniczonym (od strony północnej), posadowionym na ceglanych fundamentach, wzniesionym z cegły ceramicznej wypalanej pełnej, łączonej na zaprawę wapienno - cementową, o ścianach obustronnie otynkowanych. Stropy nad piwnicami żelbetowe typu Ackermana, nad parterem drewniane. Więźba dachowa drewniana, o ustroju wieszarowym. Więźba dachowa kryta dachówką ceramiczną karpiówką, kładzioną podwójnie w koronkę. Schody zewnętrzne i taras betonowe. Schody wewnętrzne drewniane, jednobiegowe, policzkowe. Posadzki w piwnicy cementowe. W pomieszczeniach parteru od strony południowej parkiet, od strony północnej podłoga biała, w łazienkach posadzka ceramiczna. Stolarka drzwiowa drewniana, płycinowa, często z przeszkleniami, częściowo współczesna, jedno- i dwuskrzydłowa. Stolarka okienna drewniana, skrzynkowa, wielopodziałowa.

RZUT:

Budynek wzniesiony na rzucie prostokąta, z niewielkimi ryzalitami w elewacji północnej i południowej, o układzie wewnątrz dwutraktowym, z centralnie umieszczonym hallem, o wysokości dwóch kondygnacji. Od strony południowej czterokolumnowy portyk oraz półkolisty taras.

BRYŁA:

Budynek wolnostojący, jednokondygnacyjny, o prostopadłościennym bryle posadowionej na wysokim cokole, nakrytej czterospadowym dachem z wystawkami w połaci wschodniej i zachodniej oraz czterokolumnowym portykiem wspierającym trójkątny fronton. W elewacji północnej wystawka wsparta na czterech filarach. Wystawki nakryte trójspadowymi dachami.

ELEWACJE:

ELEWACJA PÓŁNOCNA - jednokondygnacyjna, na wysokim cokole, z płytkim ryzalitem na osi mieszczącym wnękę wejściową, zamkniętą wydatnym okapem. Po stronie wschodniej dwa okna, po zachodniej jedno. Okna prostokątne, ujęte w profilowane opaski. Na osi ryzalitu, wystawka z wewnętrznym balkonem, o trójspadowym dachu wspartym na czterech filarach z kapitelami. **ELEWACJA POŁUDNIOWA - OGRODOWA** - jednokondygnacyjna, symetryczna, trójosiowa na wysokim cokole, z czterokolumnowym portykiem na osi, wspierającym trójkątny fronton, w którym umieszczono owalne okienko. Pod portykiem na piętrze znajduje się balkon. Po bokach portyku rozmieszczono po jednym sześciopodziałowym oknie, ujętym w profilowane opaski okienne. Elewacja zamknięta wydatnym okapem oraz gzymsem. **ELEWACJA ZACHODNIA** - jednokondygnacyjna, czteosiowa na wysokim cokole, o osiach wyznaczonych przez otwory okienne ujęte w profilowane opaski (oprócz okna południowego). W połaci dachowej Wystawka z jednym oknem. **ELEWACJA WSCHODNIA** - jednokondygnacyjna, czteosiowa na wysokim cokole, o osiach wyznaczonych przez otwory okienne ujęte w profilowane opaski, na osi północnej otwór drzwiowy. W połaci dachowej Wystawka z jednym oknem.

WNĘTRZE: Budynek wzniesiony na rzucie prostokąta, z niewielkimi ryzalitami w elewacji północnej i południowej, o układzie wewnątrz dwutraktowym, z centralnie umieszczonym hallem. Pomieszczenia od strony południowej używane na cele biurowe, część lokali na poddaszu w celach mieszkalnych.

WYPOSAŻENIE: stolarka drzwiowa i okienna, klatka schodowa.

INSTALACJE: wod.kan., co., elektryczna, telefoniczna.

14. Kubatura 1763 m ³	15. Powierzchnia użytkowa pow. zabudowy 384,6 m ² pow. użytkowa 412,2 m ²	16. Przeznaczenie pierwotne mieszkalne	17. Użytkowanie obecne biura, częściowo mieszkalne
18. Prace budowlane i konserwatorskie, ich przebieg i dokumentacja Remont w końcu lat 80-tych - remont pomieszczeń, wybicie okna w elewacjizachodniej.		19. Stan zachowania (fundamenty, ściany zewnętrzne, ściany wewnętrzne, sklepienia, stropy, konstrukcje dachowe, pokrycie dachu, wyposażenie i instalacje) - lokalne zawilgocenia w przyziemiu, szczególnie od strony północnej, - liczne ubytki w pokryciu dachowym, - złe odprowadzenie wód opadowych, - lokalne uszkodzenia przez wilgoć elementów konstrukcyjnych więźby dachowej.	
20. Najpilniejsze postulaty konserwatorskie - wpis do rejestru zabytków, - remont pokrycia dachowego, wymiana uszkodzonych elementów więźby dachowej, - naprawa uszkodzonych tynków, - osuszenie lokalnych zawilgoczeń.			

21. Akta archiwalne (rodzaj akt, numer i miejsce przechowywania)

Wojewódzkie Archiwum Państwowe w Poznaniu, Akta Miasta Mosiny sygn. 24, 145.

22. Bibliografia

"Sanatorium w Ludwikowie", wyd. Akropol Kraków, bez daty.

Spółeczne Sanatoria Przeciugruźliczne w Polsce, Warszawa 1931, s. 6.

Włodzimierz Ryszewski, To już 60 lat. Sanatorium Chorób Płuc i Gruźlicy "Staszycówka", w: Ziemia Mosińska, r. II, 1987r., s. 4-5.

Magdalena Jarzewicz, Studium architektoniczno-historyczne zespołu sanatoryjnego w Ludwikowie, Poznań 1988r. (m-pis w zbiorach Wojewódzkiego Konserwatora Zabytków w Poznaniu)

23. Źródła ikonograficzne i fotografie (rodzaj, miejsce przechowywania, sygnatury)

Archiwum Wojewódzkiego Konserwatora Zabytków w Poznaniu .

24. Uwagi różne

25. Opracował

Tekst Rafał Nadolny, listopad 2000r.

Plany, rysunki Rafał Nadolny, listopad 2000r

Zdjęcia fotogr Rafał Nadolny, listopad 2000r

Miejsce przechowywania negatywów Wojewódzki Oddział Służby Ochrony Zabytków w Poznaniu.

Karta po wypełnieniu podlega ochronie na podstawie przepisów prawa autorskiego.

26. Adnotacje o inspekcjach, informacje o zmianach (data, nazwisko wypełniającego)

27. Załączniki

Wkładki nr 1,2,3,4,5

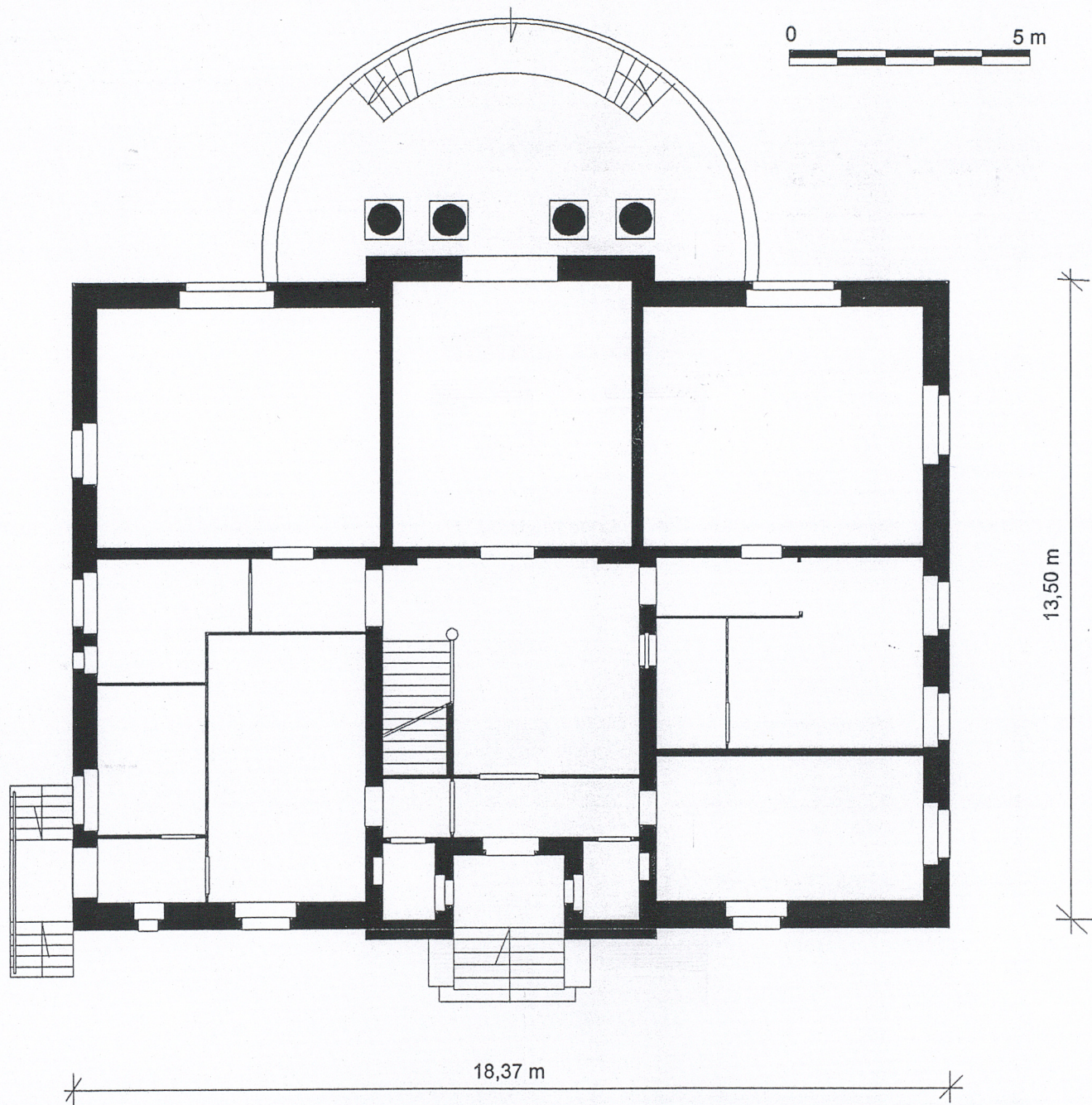
1. Miejscowość	1. Obiekt (nazwa jak w karcie)	1. Zawartość wkładki (nazwa obiektu lub materiału uzupełniającego)
LUDWIKOWO	WILLA DYREKTORA, OB. BUDYNEK ADMINISTRACYJNY	SPIS ILUSTRACJI, SZKIC SYTUACYJNY.

SPIS ILUSTRACJI;

1. Elewacja południowa.
2. Elewacja południowa.
3. Widok od południowego-zachodu.
4. Elewacja północna.
5. Widok od strony północno - zachodniej.
6. Elewacja wschodnia.
7. Elewacja zachodnia.
8. Widok od zachodu.
9. Portyk kolumnowy przy elewacji południowej.
10. Portyk i tympanon.
11. Taras przed portykiem
12. Wystawka e elewacji północnej.
13. Okno w elewacji południowej.
14. Okno w elewacji zachodniej.
15. Wewnętrzna stolarka drzwiowa.
16. Klatka schodowa - widok z piętra.
17. Klatka schodowa i główne wejście.

Wkładkę założył: Rafał Nadolny, listopad 2000.

Miejsce przechowywania negatywów: Wojewódzki Oddział Służby Ochrony Zabytków w Poznaniu



N.
h ≈ 6,5 m

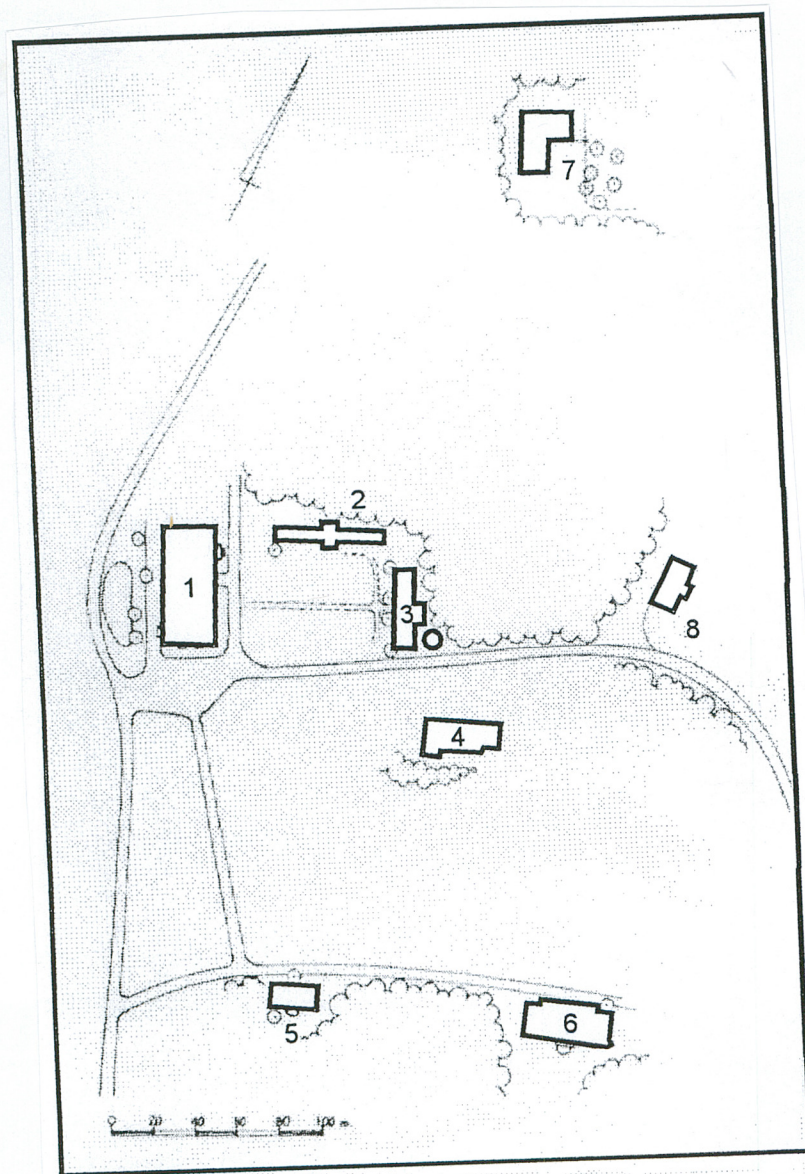
2. Miejscowość	2. Obiekt (nazwa jak w karcie)	2. Zawartość wkładki (nazwa obiektu lub materiału uzupełniającego)
LUDWIKOWO	WILLA DYREKTORA, OB. BUDYNEK ADMINISTRACYJNY	FOTOGRAFIE



2.



3.



- Legenda:
1. Pawilon I
 2. Leżalnia północna
 3. Leżalnia południowa
 4. Elektrownia
 5. Willa dyrektora, ob. bud. biurowy
 6. Pawilon II
 7. Stacja pomp
 8. Dom mieszkalny personelu



4.



5.

1. Miejscowość	2. Obiekt (nazwa jak w karcie)	3. Zawartość wkładki (nazwa obiektu lub materiału uzupełniającego)
LUDWIKOWO	WILLA DYREKTORA	FOTOGRAFIE



6.



7.

Wkładkę założył: Rafał Nadolny, listopad 2000r.
(imię, nazwisko, data)

Miejsce przechowywania negatywów W.O. SOZ Poznań



8.



10.



9.

1. Miejscowość	2. Obiekt (nazwa jak w karcie)	3. Zawartość wkładki (nazwa obiektu lub materiału uzupełniającego)
LUDWIKOWO	WILLA DYREKTORA	FOTOGRAFIE



14.



15.

Wkładkę założył: Rafał Nadolny, listopad 2000r.
(imię, nazwisko, data)

Miejsce przechowywania negatywów W.O. SOZ Poznań



11.



12.



13.

1. Miejscowość	2. Obiekt (nazwa jak w karcie)	3. Zawartość wkładki (nazwa obiektu lub materiału uzupełniającego)
LUDWIKOWO	WILLA DYREKTORA	FOTOGRAFIE



16.



17.

Wkładkę założył: Rafał Nadolny, listopad 2000r.
(imię, nazwisko, data)

Miejsce przechowywania negatywów W.O. SOZ Poznań