

1. Obiekt

KOŚCIÓŁ ŚW. RODZINY

2. Czas powstania

1912-15r.

3. Miejscowość

PIŁA

WIELKOPOLSKIE

11. Zdjęcia, plan sytuacyjny, rzuty



4. Adres

PIŁA, ul. Krzywa 1

nr hipoteczny

5. Przynależność administracyjna

województwo pilskie

gmina

6. Poprzednie nazwy miejscowości

Schneidemül

7. Przynależność administracyjna
przed 1.VI.1975 r.

województwo poznańskie

powiat pila Trzemeszka

8. Właściciel i jego adres

Parafia Rzymsko-Katolicka
Św. Rodziny w Pile, ul. Krzywa 1

9. Użytkownik i jego adres

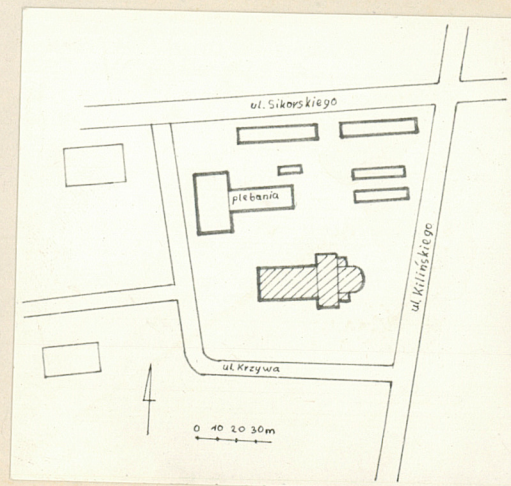
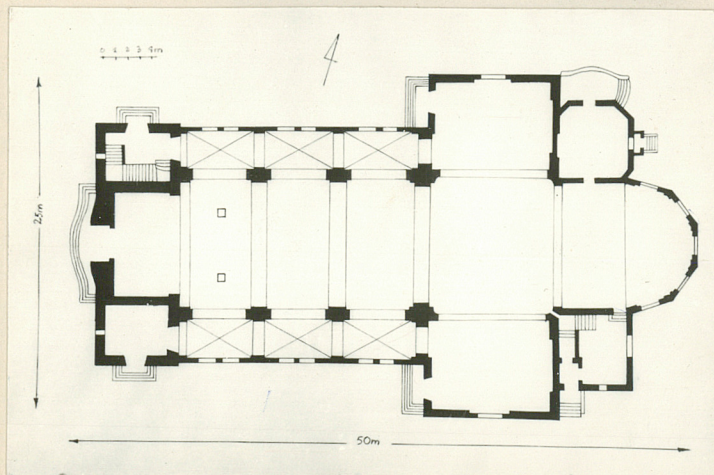
Parafia Rzymsko-Katolicka
Św. Rodziny w Pile, ul. Krzywa 1

10. Rejestr zabytków

Nr 512-A

data 1985.02.11

autor zdjęć Bogdan Domaradzki
data wykonania sierpień 1983
miejsce przechowywania negatywów BDZ Pila



Parafia katolicka istnieje w Pile już w 1380r.-roku nadania Pile praw miejskich przez królową Jadwigę. J.t. parafia pod wezwaniem św. Jana Ch. Obecna parafia św. Rodziny/obok parafii św. Antoniego/utworzono w 1945r. W roku tym kościół św. Rodziny obejmuje księży Sালেজanie.

Neobarokowy kościół św. Rodziny wybudował proboszcz Adalbert Lenz/ur. 12.12.1861r.-zm. 17.09.1914r./Wydaje się, że był on organizatorem i inicjatorem budowy, lecz nie bezpośrednim autorem projektu budowli. Tablica pamiątkowa jemu poświęcona znajduje się pod emporą muzyczną kościoła./Lenz jest tu określony jako Erbauer/.

Malowidła zdobiące sklepienia kościoła sprawiają wrażenie niejednorodnych. Plafon nad pn częścią transeptu zapewne powstał po 1945r. z inicjatywy Sালেজjanów. Pozostałe mogą być wcześniejsze. Są one w stylu neobarokowym.

Kościół orientowany, położony w części miasta położonej na zachodnim brzegu rzeki Gwdy, na terenie wydzielonym przez ulice: od wsch. Kilińskiego, od północy Sikorskiego, od zach. i południa przez ul. Krzywą. Od półn. na terenie tym sąsiaduje z kościołem plebania, garaże, oraz znajdujące się za plebanią dwa bloki mieszkalne. Od zach., prostopadle do elewacji wieżowej kościoła biegnie aleja spacerowa tworząca oś widokową na tą elewację.

Kościół jest trójnawową bazyliką murowaną z cegły, na kamiennych fundamentach, za wyjątkiem pn-wsch. kaplicy niepodpiwniczony. Z zewnątrz i wewnątrz otynkowany, z uwidocznieniem oblicowanych ciosów kamiennych w przyziemiu. W kamieniu wykuto także portale na zewnątrz i wewnątrz kościoła. Wewnątrz kamienne posadzki. Wnętrza zasklepione ceglanyimi sklepieniami. Więźba dachowa drewniana, o konstrukcji wieszarowej. Schody prowadzące na wieżę kamienne. Dach pokryty pierwotnie dachówką ceramiczną, płaską, kładzioną podwójnie. Hełmy wież, oraz kopuła pn-wsch. kaplicy kryte blachą miedzianą. Blachą taką kryte są obecnie wszystkie dachy kościoła.

Plan kościoła trójnawowy z transeptem niewiele wykraczającym poza obrys budowli. Nawy czteroprzęsłowe. Transept znacznie szerszy od długości przęsła naw. Bezpośrednio do transeptu przylega niezbyt długie prezbiterium o szerokości nawy głównej, zamknięte pięcioboczną absydą. Po bokach prezbiterium do transeptu przylegają dwa ~~aneksy~~ od południa zakrystia na planie prostokąta. Od północy kaplica na planie prostokąta ze ściętymi narożnikami. W narożnikach pierwszego od zachodu przęsła kościoła para wież.

Bryła kościoła zwarta. Transept i prezbiterium o wysokości nawy głównej. Nawy boczne o wysokości ok. połowy wysokości nawy głównej. W zach. elewacji nad bryłą budowli górują dwie stosunkowo wysokie wieże. Zakrystia niska, parterowa. Kaplica przylegająca do pn narożnika prezbiterium i transeptu sięga 2/3 wysokości prezbiterium. Stanowi ona w bryle budowli jedyny element addycyjny.

We wnętrzu nawa główna oddzielona od naw bocznych rzędami masywnych filarów tworzących zamknięte łukiem koszowym arkady. We wierzchołkach tych łuków dekoracyjne, wolutowe klucze. Filary łączących nawy arkad od strony nawy głównej zdobią pary pilastrów na mocno wypiętrzonych podkładkach. Pilastry te wieńczą kapitele w formie odcinków belkowania. Sięgają one podstawy sklepienia oddzielonego od ścian bocznych nawy głównej wydatnym gzymsem w formie pełnego belkowania. Gzymś ten wyłamując się ponad filarami obiega cały kościół za wyjątkiem ścian zamykających nawę główną od zachodu, oraz ścian zamykających transept. W prezbiterium posadzka umieszczona wyżej w stosunku do naw. Różnicę poziomów łączą kamienne schody na całej szerokości prezbiterium. W absydzie prezbiterium wysokie okna rozdzielają pilastry. Na całej szerokości zach. krańca nawy głównej wsparta na dwu kolumnach empora z organami. Nawa główna zasklepiona spłaszczoną kolebką z lunetami poprzedzielaną pasowymi gurtami. Prezbiterium i transept również zasklepione kolebkami. Na skrzyżowaniu nawy głównej i transeptu sklepienie żaglaste. W nawach bocznych sklepienia krzyżowe. Na sklepieniach nawy głównej, transeptu i prezbiterium znajdują się malowidła w profilowanych obramowaniach. Utrzymane są one w pastelowych barwach. Przedstawiają sceny z życia św. Rodziny, św. Jana Bosco, oraz nad chórem muzycznym „Orkiestrę anielską”. Nad skrzyżowaniem naw, wokół centralnego malowidła wyobrażenia czterech ewangelistów. /c-d na wkładce/

14. Kubatura ok. 800m ²	15. Powierzchnia użytkowa ok6500m ³	16. Przeznaczenie pierwotne świątynia rzymsko-katolicka	17. Użytkowanie obecne świątynia rzymsko-katolicka
18. Prace budowlane i konserwatorskie, ich przebieg i dokumentacja W l. 60-tych wbudowano w poddasze sale katechetyczne nie naruszając więźby dachowej. Kilkakrotnie remontowano tynki. W 1983r. wymieniono pokrycie dachu.		19. Stan zachowania (fundamenty, ściany zewnętrzne, ściany wewnętrzne, sklepienia, stropy konstrukcje dachowe, pokrycie dachu, wyposażenie i instalacje) Stan zachowania fundamentów, murów i innych elementów konstrukcyjnych budowli, oraz jej dekoracji b.dobry.	
20. Najpilniejsze postulaty konserwatorskie			

21. Akta archiwalne (rodzaj akt, numer i miejsce przechowywania)

22. Bibliografia

Karl Boese, Geschichte der Stadt Schneidemühl, Schneidemühl
1935, s. 158, drugie wydanie Würzburg 1965, s. 164.

23. Źródła ikonograficzne i fotografie (rodzaj, miejsce przechowywania, sygnatury)

24. Uwagi różne

25. Wypełnił

Bogdan Domaradzki

imię i nazwisko

data

1984

26. Sprawdził

imię i nazwisko

data

27. Załączniki

1. Miejscowość

PIŁA

2. Obiekt (nazwa jak w karcie)

KOŚCIÓŁ ŚW. RODZINY

3. Zawartość wkładki (nazwa obiektu lub materiału uzupełniającego)

c-d opisu, fotografie

Wnętrze pn-wsch. kaplicy zasklepione kopułą pokrytą stiukową rozetą. Zakrystia jednoizbowa z zagospodarowanym poddaszem, na które prowadzą drewniane schody, z których podestu otwór drzwiowy prowadzi na ambonę. W półn. wieży znajdują się schody prowadzące na strych kościoła i emporę muzyczną. W dwu dolnych kondygnacjach wieży południowej znajdują się dwa niewielkie pomieszczenia.

Elewacje kościoła rozczołkowane są przy pomocy podziałów ramowych utworzonych przez pilastry, lizeny, oraz gzymsy kordonowe i wieńczące w formie pełnego, lub uproszczonego belkowania. Trójosiowa elewacja zachodnia, będąca elewacją wieżową ma dwie kondygnacje. Skrajne jej osie stanowią trójkondygnacyjne wieże. W umieszczonym w tej elewacji głównym wejściu znajduje się portal kolumnowy z bogatym nadprożem zawierającym kartusz herbowy z literami IHS. W środkowej osi tej elewacji, pierwszą jej kondygnację wieńczy zarysowany przez gzymsy naczółek o zarysie łuku odcinkowego wypełniony wyobrażeniem symbolu Boga Ojca. Drugą kondygnację tej osi wieńczy flankowany wolutami naczółek z niszą, w której znajduje się figura Matki Boskiej z Dzieciątkiem.

Elewacje półn. i poł. na długości nawy są 3-osiowe. W osiach na wysokości nawy bocznych znajdują się parzyste okna. Wyżej, na wysokości nawy głównej okna owalne. W zachodniej elewacji transeptu znajdują się prostokątne otwory wejściowe obramowane portalami uszakowymi. W pn i pd. elewacji wież otwory wejściowe obramowane portalami pilastrowymi. Pn i poł. elewacja transeptu jednoosiowa z węższymi od szerokości elewacji naczółkami w formie łuków odcinkowych. Półokrągłe zamknięcia wysokich okien transeptu ujmują taśmowo-akantowy ornament z motywem kampanulli, zwieńczony dekoracyjnym kluczem. W podokniu prostokątna płycina z motywem kampanulli po bokach. W górnej części tych elewacji znajdują się liściasto-kwiatne festony. W absydzie prezbiterium również wysokie, półkoliście zamknięte okna z gzymsowymi, półkoliście uformowanymi nadokniami.

W elewacjach pn-wsch. kaplicy, od pn wejście z niewielkiego, otoczonego kamienną balustradą tarasu. W wejściu tym portal uszakowy z kartuszowym nadprożem. We wsch. elewacji kaplicy wejście do piwnicy. Okna zdobione ornamentem analogicznym do okien transeptu. Na kopułowym dachu kaplicy znajduje się „latarnia”. Otwór wejściowy prowadzący do poł-wsch. aneksu-zakrystii poprzedzony jest kilkoma stopniami z kamienną balustradą. Ujmuje go kamienny, profilowany portal z prostokątnym oknem w nadprożu.

Hełmy wież wieńczą latarnie. Dachy kościoła dwuspadowe. Z pierwotną koncepcją budowli wiązać można ołtarze, ławki, konfesjonały. Instalacje: wod-kan, elektryczna, c-o, nawiewowe ogrzewanie, wentylacja.

fot. 1/zakrystia

Wkładkę założył: Bogdan Domaradzki 30.03.84
(imię, nazwisko, data)

Miejsce przechowywania negatywów: BDZ Piła





1.



2.



3.



4.

Fot. 1/portał zachodni
2/portał północny
3/portał w transepcie
4/portał zakrystii
5/portał kaplicy pn-wsch.
6/ oś okienna elewacji
naw



5.



6.

1. Miejscowość

PIŁA

2. Obiekt (nazwa jak w karcie)

KOŚCIÓŁ ŚW. RODZINY

3. Zawartość wkładki (nazwa obiektu lub materiału uzupełniającego)

fotografie



1.



2.



3.



4.

Fot. 1/wnętrze naw

2/wnętrze, widok na prezbiterium

3,4/wnętrze transeptu

5/kapitel skrzyżowania naw

6/drzwi



5.

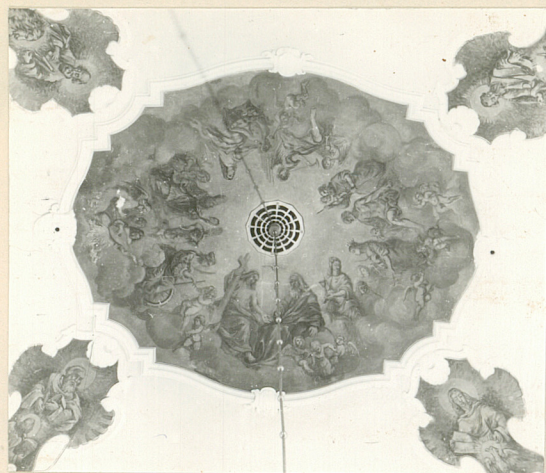


8 r.

6.

Wkładkę założył: Bogdan Domaradzki marzec 1984
(imię, nazwisko, data)

Miejsce przechowywania negatywów: BDZ Piła



1.



2.



3.



7.



4.



5.

Malowidła sklepień:
Fot. 1/skrzyżowanie naw
2,3/transept
4,5,6/nawa główna
7/prezbiterium



6.

1. Miejscowość

PIŁA

2. Obiekt (nazwa jak w karcie)

KOŚCIÓŁ ŚW. RODZINY

3. Zawartość wkładki (nazwa obiektu lub materiału uzupełniającego)

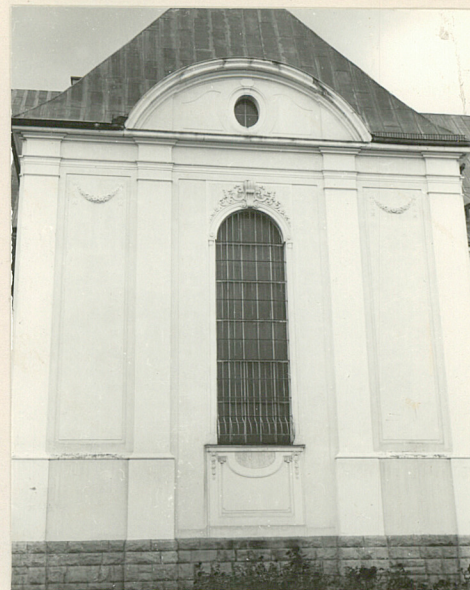
fotografie



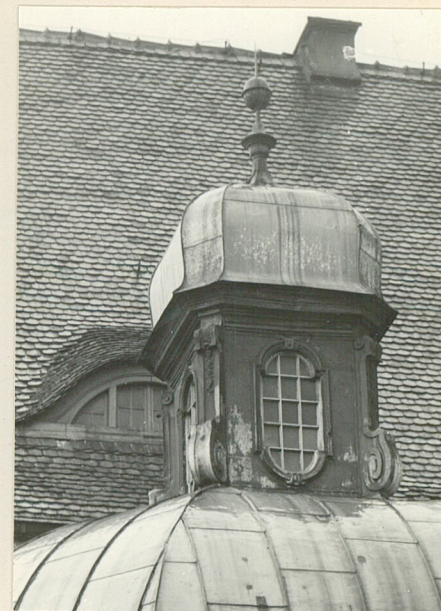
1.



2.



3.



4.

Fot. 1/prezbiterium

2/kaplica

3/transept

4/latarnia kaplicy

5/elewacja półn.

6/hełm wieży

Wkładkę założył: Bogdan Domaradzki marzec 1984
(imię, nazwisko, data)

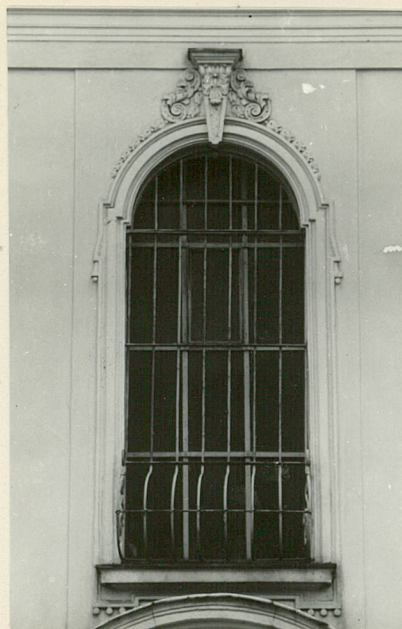
Miejsce przechowywania negatywów: BDZ Piła



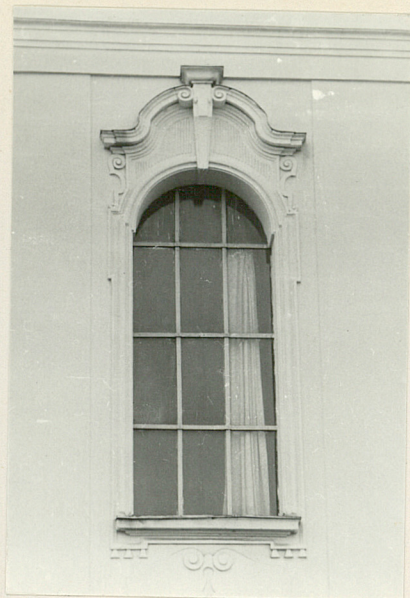
5.



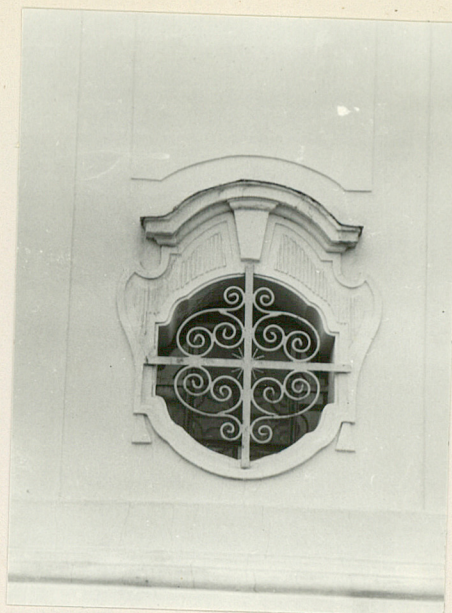
6.



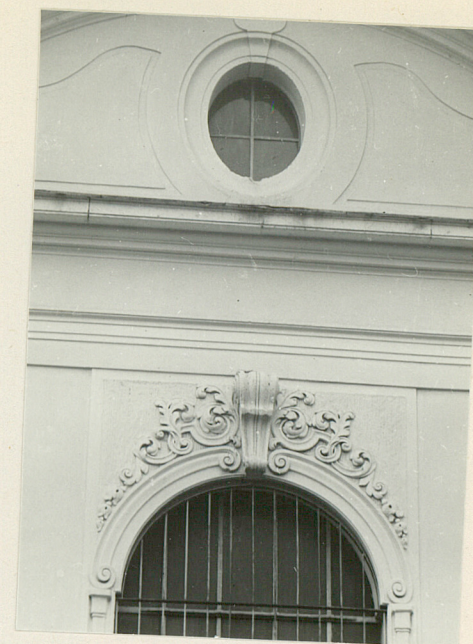
1.



2.



3.

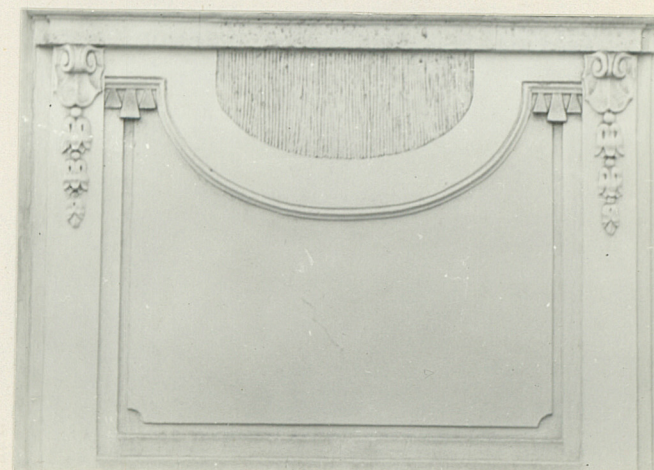


4.

Fot. 1/okno kaplicy
2,3/okna elewacji zach.
4/okno transeptu
5/podoknie transeptu
6/naczółek elewacji zach.



6.



5.