

Obiekt

SANATORIUM CHOROÓB PŁUC I GRUŻLICY "STASZYCÓWKA" -

2. Czas powstania
wsch. ok. 1890
pn. ok. 1910

3. Miejscowość

LUDWIKOWO

149/3 LEŻALNIA WSCHODNIA i LEŻALNIA PÓŁNOCNA -karta szczegółowa

4. Adres

nr hipoteczny KW Krosinko T.I, k. 27

5. Przynależność administracyjna

województwo poznańskie

gmina Mosina

POW. POZNAŃSKI

6. Poprzednie nazwy miejscowości

niem. - Ludwigshöhe

7. Przynależność administracyjna
przed 1 VI 1975

województwo poznańskie

powiat poznański

8. Właściciel i jego adres

własność Skarbu Państwa

9. Użytkownik i jego adres

Sanatorium Chorób Płuc
i Gruźlicy "Staszycówka"

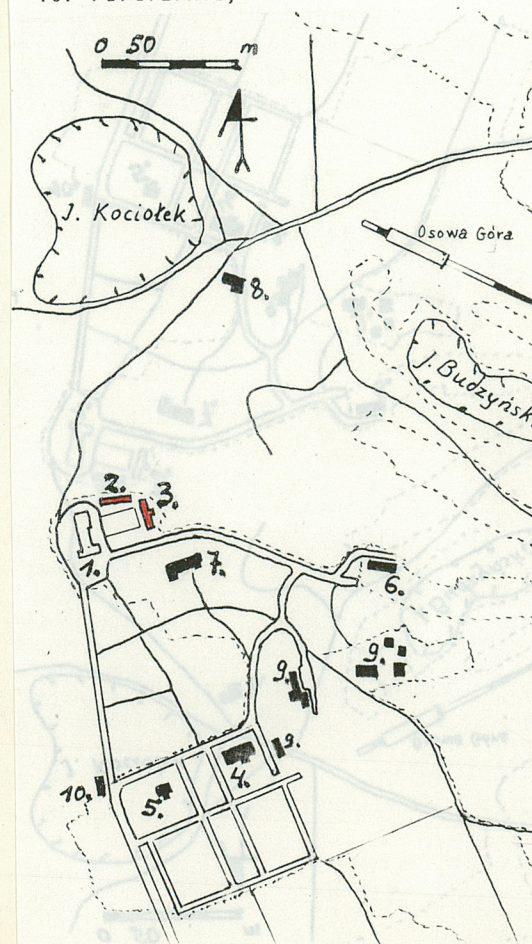
10. Rejestr zabytków

Nr 1845/A data 25.03.1981



Ludwikowo - szkic sytuacyjny

1. Pawilon I,
2. Leżalnia północna,
3. Leżalnia wschodnia,
4. Pawilon II,
5. Willa dyrektora,
6. Dom mieszkalny personelu,
7. Elektrownia,
8. Stacja pomp,
9. Budynki gospodarcze,
10. Portiernia,



Mapa z ok. 1890 oprócz budynku stojącego w miejscu Pawilonu I ukazuje leżalnię wsch., tuż za nią stojący niewielki budynek o nieustalonej funkcji oraz lekko na skos pn.-wsch. umieszczoną budowlę na planie podkowy /muszla koncertowa bądź pergola, we wnętrzu której odbywały się koncerty?/. Na mapie z ok. 1910 ukazano podobną sytuację z dodatkowo umieszczoną budowlą w miejscu ob. leżalni pn.. Jednak jej proporcje są nieodpowiednie - niedostateczna długość /być może w trakcie budowy/. Tak więc leżalnię wsch. na podst. mapy, konstrukcji i ornamentów można datować na ok. 1890 r. a leżalnię pn. na ok. 1910 r.

W budownictwie kuracyjnym i sanatoryjnym leżalnie służyły spacerom oraz leżakowaniu w dni nie pogodne. Projektowano je tak, aby wnętrza ich były osłonięte przed wiatrami.

SITUACJA: Obie leżalnie położone są na wzgórzu oznaczonym kotą 112 m n.p.m. i wraz z Pawilonem I wyznaczają pierzeje kwaterowego założenia ogrodowego.

LEŻALNIA WSCHODNIA - opis:

Budynek leżalni znajduje się na wsch. od Pawilonu I i stanowi wschodnią pierzeję ogrodu. Zbudowany z drewna, o konstrukcji słupowej, wypełnionej deskami, na ceglanej podmurówce. Więźba dachowa otwarta, krokwiowa z płatwią kalenicową. Przy co trzeciej parze krokwi podwieszone ściagi zdwojone; dach - deskowanie i papa; podłoga wyłożona ceramicznymi płytkami. Budynek leżalni wzniesiony na rzucie wydłużonego prostokąta z trzema symetrycznie rozmieszczonymi ryzalitami w elew. zach.; budynek nakryty dachem dwupołaciowym, ryzalitty nakryte daszkami dwupołaciowymi, prostopadkami do kalenicy dachu głównego.

Elew. zachodnia /główna/: otwarta, członowana zdwojonymi słupami tworzącymi arkady; w dolnej partii ażurowa balustrada /ob. w stanie szczątkowym/. Słupy podtrzymują fryz utworzony ze skrzyżowanych skośnie listewek. W ryzalitach trzy arkady; w pachach łuków arkad ażurowy, stylizowany ornament roślinno-geometryczny podobny w szczytach ryzalitów i w szczytach elew. bocznych. Osie szczytów podkreślone są podwieszonym zwornikiem i sterczyną z wicią roślinną. W elew. wschodniej, północnej i południowej pola wyznaczone słupami i ryglami; oszalowane od wew. deskami z listwami w miejscach styku; w gładkiej elew. wsch. widnieje pięć otworów okiennych.

LEŻALNIA PÓŁNOCNA - opis:

Budynek położony na pn.-wsch. od Pawilonu I, po pn. stronie założenia ogrodowego, frontem zwrócony na pld. Wzniesiony na planie wydłużonego prostokąta ze środkowym ryzalitem od pld. i prostokątną, osiową przybudówką od pn. Budynek kryty niskim dachem dwupołaciowym, część środkowa dachem podobnym, o kalenicy umieszczonej nieco wyżej, prostopadle do kalenicy dachu głównego. Budynek wzniesiony z drewna, o konstrukcji słupowej, na ceglanej podmurówce. Więźba dachowa krokwiowa z płatwami kalenicowymi i oczepowymi; w polach między słupami wieszary ze ściągami, podtrzymywane przez płatwie oczepowe i leżące stolce, przechodzące między nimi. Silnie wystające okapy dachu podtrzymywane przez profilowane kroksztyny.

Elew. południowa /główna/: otwarta, w dolnej części drewniana ślepa balustrada /nieco wyższa w partii ryzalitu/, wypełniona deskami z listewkami na złączach - w całym budynku deskowanie wzmocnione listewkami. Dach podtrzymuje zdwojone słupy połączone ze sobą i z belką oczepu krzyżującymi się zastrzałami. Na osi ryzalitu otwór wejściowy /ob. wtórne drzwi/ zamknięty belką wygiętą w łuk koszowy, flankowany przesłami z krzyżującymi się zastrzałami. Wiązanie szczytowe ryzalitu rozczłonkowane trzema słupkami, z których środkowy /osiowy/ połączony jest z krokwią za pomocą ramion; naczółek oszalowany pionowymi deskami, szczyt zwieńczony sterczyną. Elew. zachodnia: podzielona słupami na cztery przesłki, wypełnione pionowymi deskami. W drugim przęsle od pld. drzwi; wiązanie szczytowe analogiczne do wiązania ryzalitu. Elew. północna: mieści szesnaście prostokątnych otworów okiennych, oszalowana pionowymi deskami; pośrodku szachulcowa przybudówka, z wypełnieniem ceglanym, z ażurowym wiązaniem szczytowym.

<p>14. Kubatura</p> <p>leżalnia <u>w</u>sch. ok. 576 m³ leżalnia pn. ok. 455 m³</p>	<p>15. Powierzchnia użytkowa</p> <p>ok. 180 m² ok. 182 m²</p>	<p>16. Przeznaczenie pierwotne</p> <p>leczniczo-rekreacyjne leczniczo-rekreacyjne</p>	<p>17. Użytkowanie obecne</p> <p>nie użytkowane nie użytkowane</p>
<p>18. Prace budowlane i konserwatorskie, ich przebieg i dokumentacja</p> <p>Brak danych.</p>		<p>19. stan zachowania (fundamenty, ściany zewnętrzne, ściany wewnętrzne, sklepienia, stropy, konstrukcje dachowe, pokrycie dachu, wyposażenie i instalacje)</p> <p>Leżalnia <u>w</u>sch.: stan bardzo zły, złamana płatew kalenicowa w części pn., zapadający się tam dach, w większości konstrukcja dachowa butwiejąca, prawie całkowity brak balustrady, ozdobnych sterczyn i wici roślinnej na osi ryzalitów, podłoga niekompletna. Leżalnia <u>pn.</u>: ubytki desek szalujących i balustrady, ubytki podłogi.</p>	
		<p>20. Najpilniejsze postulaty konserwatorskie</p> <p><u>Leżalnia <u>w</u>sch.</u> - natychmiastowy remont: wymiana uszkodzonych elementów więźby, impregnacja całości, odtworzenie brakujących elementów zdobniczych, uzupełnienie podłogi, malowanie całości. <u>Leżalnia <u>pn.</u></u>: uzupełnienie desek szalujących i balustrady, naprawa podłogi, impregnacja i malowanie całości.</p>	

21. Akta archiwalne (rodzaj akt, numer i miejsce przechowywania)

- patrz : Karta ogólna zespołu.

22. Bibliografia

- j.w.

23. Źródła ikonograficzne i fotografia (rodzaj, miejsce przechowywania, sygnatury)

- j.w.

24. Uwagi różne

25. Opracował

tekst Maciej Faliński , marzec 1994 r.

imię, nazwisko, data, podpis

plany, rysunki j. w.

imię, nazwisko, data, podpis

zdjęcia fotogr. j. w.

imię, nazwisko, data, podpis

miejsce przechowywania negatywów j. w.

Karta po wypełnieniu podlega ochronie na podstawie przepisów prawa autorskiego

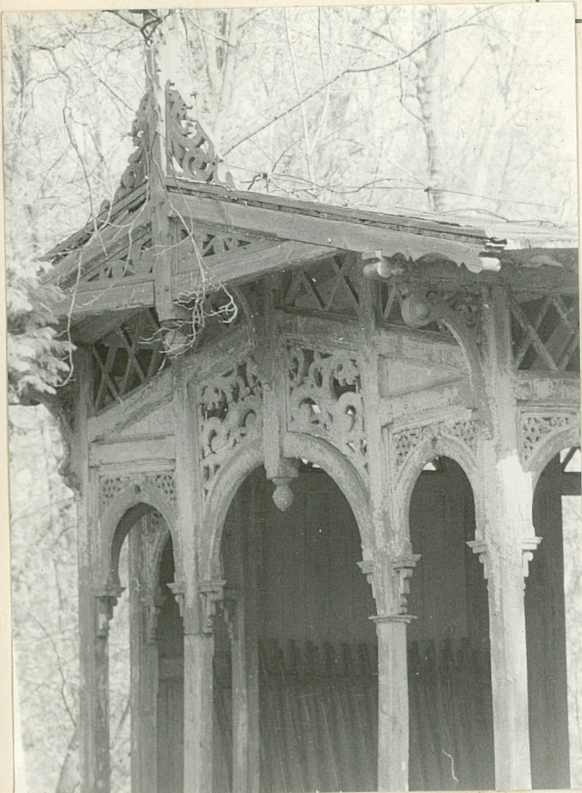
26. Adnotacje o inspekcjach, informacje o zmianach (daty, imiona i nazwiska wypełniających)

27. Załączniki

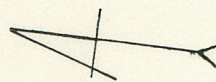
1. Miejscowość
LUDWIKOWO

2. Obiekt (nazwa jak w karcie)
Leżalnia wschodnia

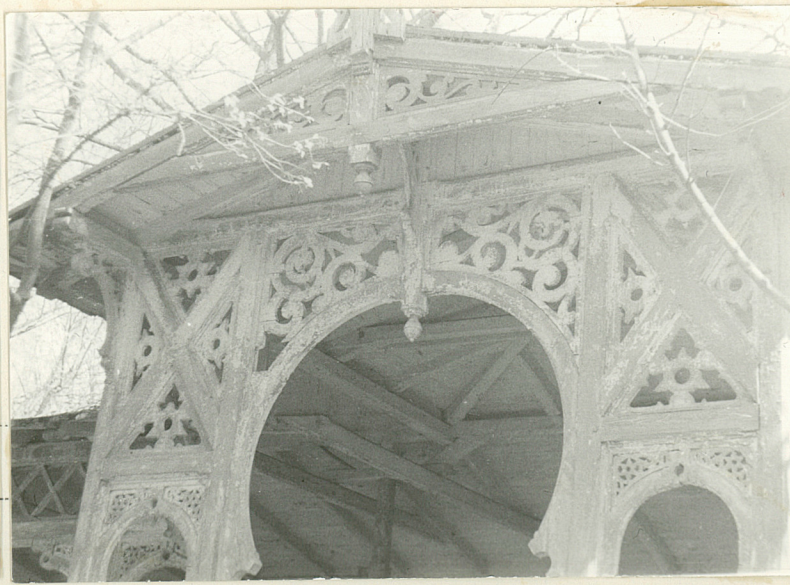
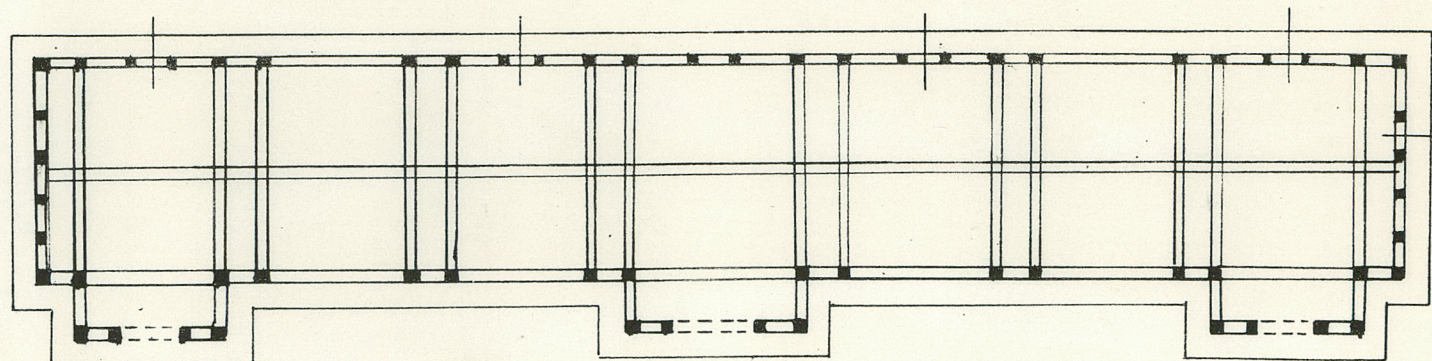
3. Zawartość wkładki (nazwa obiektu lub materiału uzupełniającego)
plan / fotografie



0 1 2 3 4 5 m



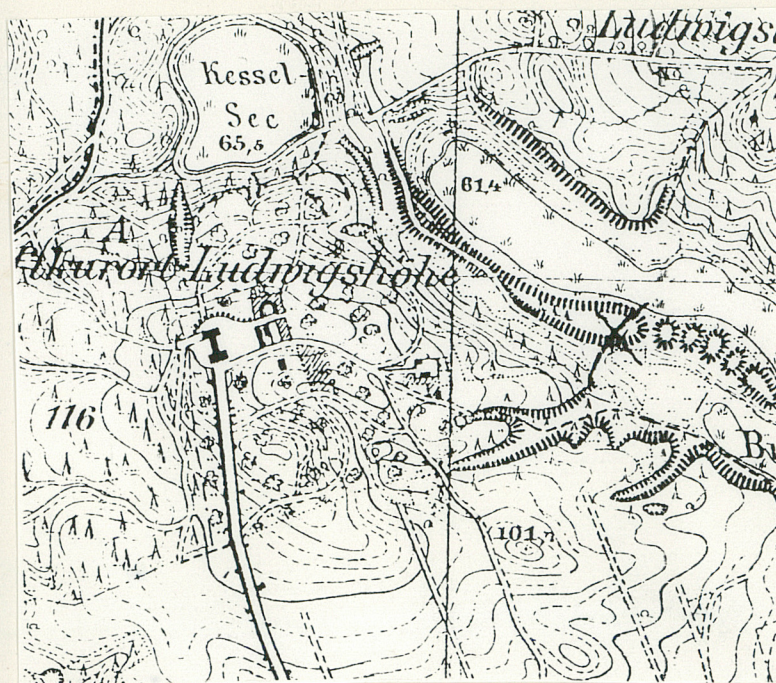
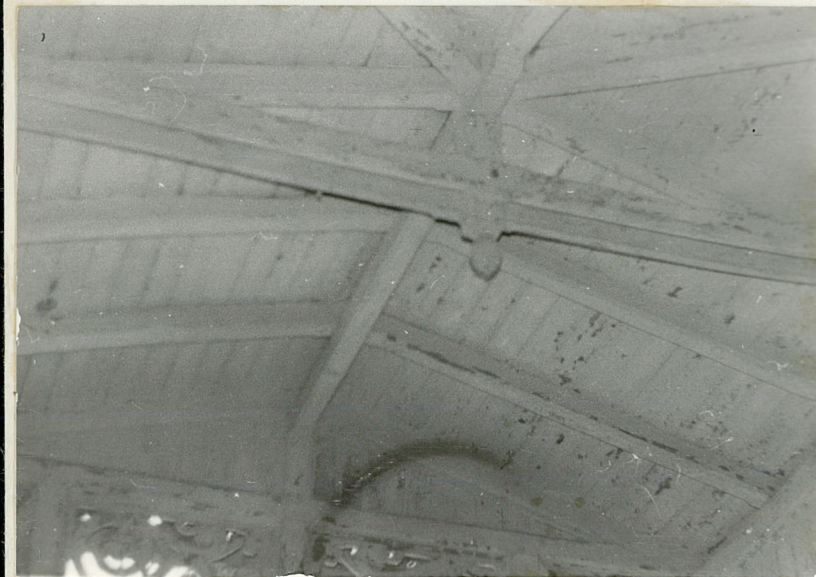
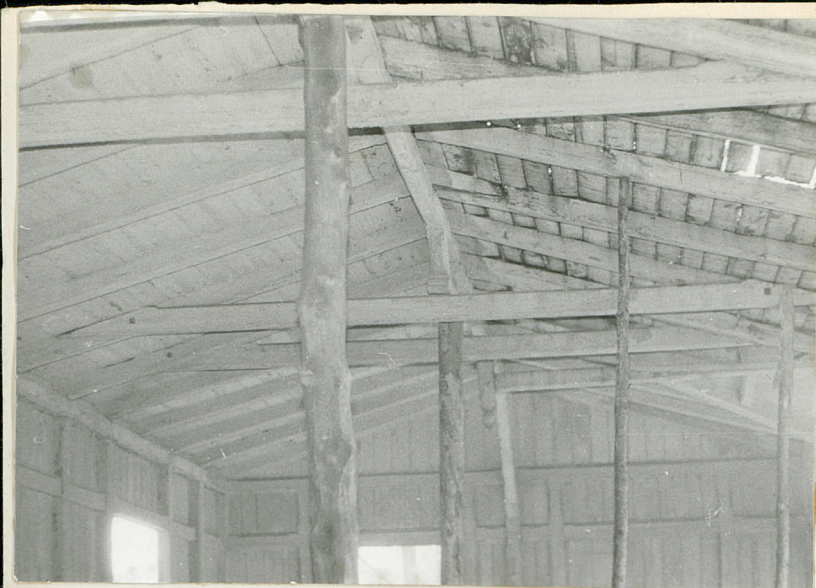
Leżalnia wschodnia.



1.
2. 3.

Leżalnia wschodnia -
spis fotografii:

1. Fragm. ryzalitu bocznego,
2. Elewacja zachodnia,
3. Fragm. ryzalitu środkowego,
4. Fragm. więźby dachowej,
5. Fragm. więźby dachowej ryzalitu środkowego,



Wycinek mapy z ok. 1890 r.
- powiększenie bez skali



Wycinek mapy z ok. 1910 r.
- powiększenie bez skali

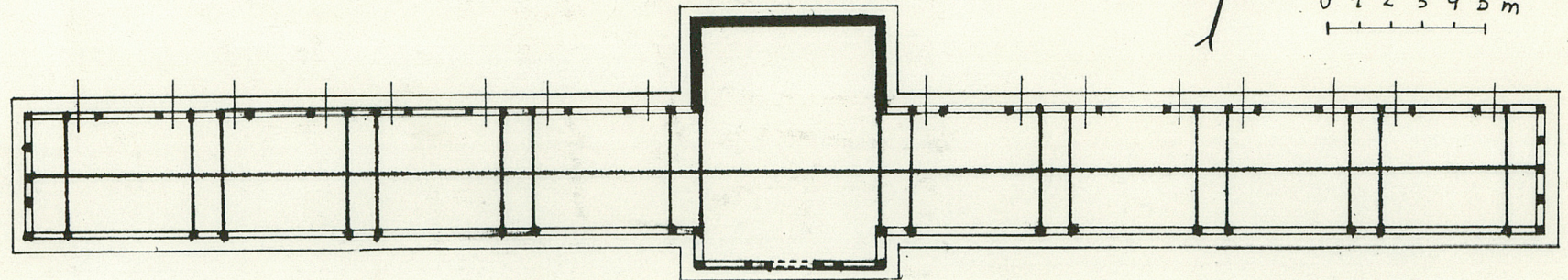
4.
5.

1. Miejscowość
LUDWIKOWO

2. Obiekt (nazwa jak w karcie)
Leżalnia północna

3. Zawartość wkładki (nazwa obiektu lub materiału uzupełniającego)
plan / fotografie

Leżalnia północna.



1. Fragm. elewacji pld.,

2. Ryzalit elew. pn.,

3. Fragm. więźby dachowej,

