

**OŚRODEK DOKUMENTACJI
ZABYTKÓW W WARSZAWIE**
Karta Ewidencyjna Zabytków
Architektury i Budownictwa

A B C D E F G H I J K L Ł M N O P R S T U V W X Y Z

Nr 9488
WIELKOPOLSKIE

1. Obiekt

1149/2

PAWILON II

2. Czas powstania

1929 - 1930r.

3. Miejscowość

LUDWIKOWO

Zdjęcia, plan sytuacyjny, rzuty



12. Adres

LUDWIKOWO
62-050 Mosina
nr hipoteczny KW [redacted]
dz. nr ewid. 30/2

12. Przynależność administracyjna

Województwo wielkopolskie
powiat Poznań
gmina Mosina

6. Poprzednie nazwy miejscowości

LUDWIGSBERG

7. Przynależność administracyjna przed 1999 r.

województwo poznańskie

8. Właściciel i jego adres

Skarb Państwa,
Szpital Chorób Płuc i Gruźlicy im. St. Staszica
w Ludwikowie
LUDWIKOWO
62-050 Mosina

9. Użytkownik i jego adres

Szpital Chorób Płuc i Gruźlicy im. St. Staszica
w Ludwikowie
LUDWIKOWO
62-050 Mosina

10. Rejestr zabytków

Nr

108/2 3.09.2002

data

Wielkop/A

12. Autorzy, historia obiektu, określenie stylu

Lesiste tereny położone na południe od Poznania, położone między rzeką Wartą a jeziorami położonymi między Mosiną a Szreniawą zyskiwały od końca XIX wieku popularność jako tereny wypoczynkowe. Zespół sanatoryjny w Ludwikowie powstał w dwóch fazach, w latach 1899 - 1902 zbudowany został pawilon I i drewniane leżalnie, natomiast w latach 1926 - 1930 rozbudowano pawilon I i zbudowano nowe obiekty. Teren ten przed 1918 rokiem nosił nazwę Ludwigshöhe, a właścicielem nieruchomości została spółka Die Gesellschaft Luftkurorte und Willenanlage Ludwigshöhe. Pawilon I powstał na przełomie XIX i XX wieku. Sanatorium cieszyło się dużą popularnością i przynosiło dochody - m.in. współfinansowało ono doprowadzenie linii kolejowej (ob. nieczynna stacja Osowa Góra). W 1920 roku własność przechodzi w ręce polskie i jako właściciel figuruje "Staszycówka - spółka z o.o. w Poznaniu", a w 1923 roku właścicielem zostaje Polski Bank Handlowy. W 1925 roku właścicielem zostaje Okręgowy Związek Kas Chorych na województwa Poznańskie i pomorskie. Od tego czasu datuje się dalsza rozbudowa zespołu. Związek nosił się z zamiarem wybudowania dwuskrzydłowego gmachu sanatoryjnego, obliczonego na 500 łózek. W 1929 roku rozpoczęto budowę pawilonu II, o znacznie jednak mniejszych rozmiarach. 23 czerwca 1930 roku nastąpiło otwarcie pawilonu II (kobiecego). Pierwszym stałym ordynatorem był dr Marceł Staroniewicz (w latach 1928 - 1936), następnie do 1939 roku dr Tedeusz Jagoszewski. W połowie września 1939r. Niemcy wykwaterowali chorych i zorganizowali zakład wychowawczo-wynaradawiający dla dziewczynek. W 1942 roku założono sanatorium chorób płuc dla dorosłych "Heilstätte Ludwigshöhe". Od stycznia 1945 mieścił się tutaj szpital woskowy armii radzieckiej. Od października 1945 roku rozpoczęto organizację sanatorium dla chorych na gruźlicę dzieci, a w 1966 roku otwarto sanatorium dla dorosłych z 205 łózkami. Od 1979 roku zmieniono nazwę na "Sanatorium Chorób Płuc i Gruźlicy Staszycówka w Ludwikowie". Obiekt został wzniesiony w formie typowej architektury uzdrowiskowo - kurortowej dwudziestolecia międzywojennego.

13. Opis (sytuacja, materiał i konstrukcja, rzut, bryła, elewacje, dach, wnętrze, wyposażenie, instalacje)

SYTUACJA:

Zespół sanatoryjny w Ludwikowie znajduje się 25 kilometrów na południe od Poznania, na terenie moreny czołowej, zlokalizowanej około 3 kilometry na zachód od Mosiny. Najbliższą miejscowością jest położone na południe Krosinko. Na północ od założenia teren opada stromo w kierunku jeziora Kociołek. Teren zajmuje Górę Staszycy, na której szczycie znajduje się Pawilon I i leżalnie wyznaczając regularny układ prostokątnego dziedzińca. Na wschód od osi drogi łączącej Pawilon I i Krosinko, znajduje się willa dyrektora oraz Pawilon II, usytuowane kalenicowo wzdłuż asfaltowej drogi.

MATERIAŁ, KONSTRUKCJA, TECHNIKA:

Budynek jest obiektem murowanym, całkowicie podpiwniczonym, posadowionym na ceglanych fundamentach, wzniesionym z cegły ceramicznej wypalanej pełnej, łączonej na zaprawę wapienno - cementową, o ścianach obustronnie otynkowanych. Stropy nad piwnicami i na wyższych kondygnacjach współczesne stropy żelbetowe typu Ackermana. Wieżba dachowa drewniana, krokwiowa ze ścianką kolankową. Wieżba dachowa kryta dachówką ceramiczną karpiówką, kładzoną podwójnie w koronkę. Schody wewnętrzne żelbetowe, powrotne jednobiegowe powrotne, o stopniach wykonanych lastriko. Posadzki w piwnicy cementowe. Posadzki we większości pomieszczeń betonowe, lastrikowe lub ceramiczne, często przykryte wykładzinami, w części sal dla chorych klepka dębowa. Stolarka drzwiowa drewniana, płycinowa, często z przeszkleniami, częściowo współczesna, jedno- i dwuskrzydłowa. Stolarka okienna drewniana, skrzynkowa, wielopodziałowa.

RZUT:

Budynek wzniesiono na rzucie prostokąta, z dwoma półkolistymi aneksami od strony południowej, znajdującymi się w szczytowych elewacjach. Od strony północnej dwa ryzaliry mieszczące klatki schodowe. Wnętrze w układzie mieszanym, w części środkowej 2,5 traktowym, korytarzowym, pomieszczenia przy ścianach szczytowych w układzie trójtaktowym.

BRYŁA:

Pawilon o prostopadłościennej bryle, posadowionej na wysokim podpiwniczeniu, trójkondygnacyjnej, nakrytej czterospadowym dachem, w którego połaciach półkoliste okna. Przy elewacji północnej trójkondygnacyjne ryzality, między którymi znajduje się na wysokości pierwszej kondygnacji balkon wsparty na czworobocznych słupach. W elewacji południowej balkon wsparty na czterech słupach, przed którym taras.

ELEWACJE:

Elewacje trójosiowe, symetryczne, zakomponowane z horyzontalnymi akcentami w formie szerokich opasek tynkowych, obiegających wszystkie elewacje. Otwory okienne parteru i I piętra, prostokątne, z czteropodziałową stolarką okienną, ujęte w opaski. Okna II piętra kwadratowe, ujęte w opaski.

ELEWACJA PÓŁNOCNA - FRONTOWA - symetryczna, trójkondygnacyjna, na wysokim cokole ujętym w tynkowane opaski, dziewięcioosiowa, zamknięta wydatnym okapem i połacią dachową. Na drugiej i ósmej osi znajduje się ryzalitu, występujące znacznie przed lico muru, między którymi umieszczono balkon, wsparty na czworobocznych słupach. W ryzalitach duże prostokątne otwory okienne, ze stolarką wielopodziałową, a okno II piętra półkoliście zamknięte. Okna I piętra połączone wspólną opaską nadokienną. W połaci dachowej dwa półokrągłe okna. ELEWACJA POŁUDNIOWA - OGRODOWA - symetryczna, trójkondygnacyjna, na wysokim cokole ujętym w tynkowane opaski, jedenastoosiowa, zamknięta wydatnym okapem i połacią dachową, flankowana z dwóch stron przez dwukondygnacyjne dobudówki o zaokrąglonych narożnikach.

Ciąg dalszy wkładka nr 1.

14. Kubatura 8112 m ³	15. Powierzchnia użytkowa 2026 m ²	16. Przeznaczenie pierwotne sanatorium	17. Użytkowanie obecne sanatorium
18. Prace budowlane i konserwatorskie, ich przebieg i dokumentacja <ul style="list-style-type: none"> - remont w latach 60 tych. oraz 1993/94 (zamontowanie szybu windy), - 1998 - wymiana pokrycia dachowego, - 2000r. adaptacja pomieszczeń na poddaszu. 		19. Stan zachowania (fundamenty, ściany zewnętrzne, ściany wewnętrzne, sklepienia, stropy, konstrukcje dachowe, pokrycie dachu, wyposażenie i instalacje) Stan techniczny wszystkich elementów dobry.	
20. Najpilniejsze postulaty konserwatorskie <ul style="list-style-type: none"> - wpis do rejestru zabytków - uzgadnianie prac przy elewacjach i bryle z Wojewódzkim Konserwatorem Zabytków w Poznaniu 			

21. Akta archiwalne (rodzaj akt, numer i miejsce przechowywania)

Wojewódzkie Archiwum Państwowe w Poznaniu, Akta Miasta Mosiny sygn. 24, 145.

22. Bibliografia

"Sanatorium w Ludwikowie", wyd. Akropol Kraków, bez daty.
 Społeczne Sanatoria Przeciwgruźliczne w Polsce, Warszawa 1931, s. 6.
 Włodzimierz Ryszewski, To już 60 lat. Sanatorium Chorób Płuc i Gruźlicy "Staszycówka", w: Ziemia Mosińska, r. II, 1987r., s. 4-5.
 Magdalena Jarzewicz, Studium architektoniczno-historyczne zespołu sanatoryjnego w Ludwikowie, Poznań 1988r. (m-pis w zbiorach Wojewódzkiego Konserwatora Zabytków w Poznaniu)

23. Źródła ikonograficzne i fotografie (rodzaj, miejsce przechowywania, sygnatury)

Archiwum Wojewódzkiego Konserwatora Zabytków w Poznaniu .

24. Uwagi różne

25. Opracował

Tekst Rafał Nadolny, listopad 2000r.

Plany, rysunki Rafał Nadolny, listopad 2000r

Zdjęcia fotogr Rafał Nadolny, listopad 2000r

Miejsce przechowywania negatywów Wojewódzki Oddział Służby Ochrony Zabytków w Poznaniu.

Karta po wypełnieniu podlega ochronie na podstawie przepisów prawa autorskiego.

26. Adnotacje o inspekcjach, informacje o zmianach (data, nazwisko wypełniającego)

27. Załączniki

Wkładki nr 1,2,3,4,5

1. Miejscowość	1. Obiekt (nazwa jak w karcie)	1. Zawartość wkładki (nazwa obiektu lub materiału uzupełniającego)
LUDWIKOWO	PAWILON II	CIAĞ DALSZY OPISU, SPIS ILUSTRACJI, RZUT.

Ciąg dalszy opisu - rubryka 13.

Parter oddzielony od I piętra podokienną opaską obiegającą wszystkie elewacje. Okna parteru i I piętra prostokątne, w opaskach, wyżej kwadratowe. W połaci dachowej cztery półokrągłe okienka. Przed elewacją balkon wsparty na czterech słupach, przed którym rozbudowany taras. ELEWACJA ZACHODNIA - BOCZNA - czteroosiowa, trójkondygnacyjna, na wysokim cokole, zamknięta okapem i połacią dachową. Otwory okienne w opaskach, na I i II piętrze połączone wspólną opaską podokienną. Na osi południowej znajduje się dwukondygnacyjna półokrągła, przybudówka, nakryta płaskim dachem. ELEWACJA WSCHODNIA - BOCZNA - jest lustrzanym odbiciem elewacji zachodniej.

WNĘTRZE:

Wnętrza w układzie 2,5 traktowym korytarzowym, pomieszczenia przy ścianach szczytowych w układzie trójtaktowym. Pomieszczenia w większości wykorzystywane jako sale dla chorych oraz gabinety zabiegowe. Przy wschodniej klatce schodowej na wszystkich kondygnacjach wstawiono w pomieszczenia szyb dźwigowy do przewoży łóżek z chorymi. Na górnych kondygnacjach powtarza się ten sam układ pomieszczeń. W piwnicach mieści się kotłownia, kuchnie oraz pomieszczenia pomocnicze. Poddasze w trakcie adaptacji na cele mieszkalne.

WYPOSAŻENIE: niezbędne do prowadzenia działalności sanatoryjnej.

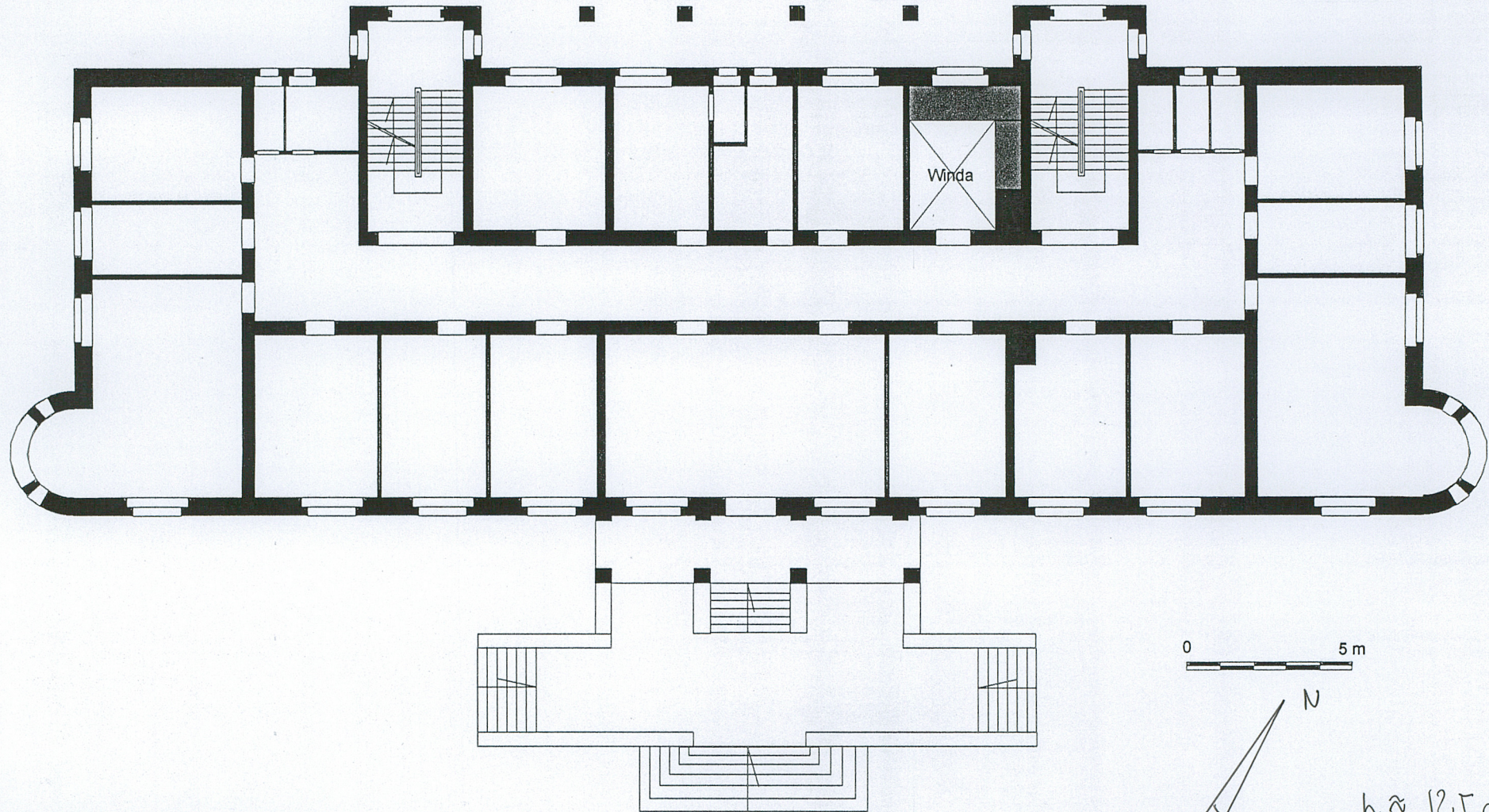
INSTALACJE:

Wod.kan., co., elektryczna, telefoniczna.

Spis ilustracji:

1. Elewacja północna.
2. Elewacja południowa.
3. Część główna elewacji południowej.
4. Widok od południowego - zachodu.
5. Elewacja północna.
6. Widok od północnego - zachodu.
7. Balkon między ryzalitami w elew. północnej.
8. Elewacja południowa.
9. Widok od północnego wschodu.
10. Elewacja wschodnia.
11. Elewacja zachodnia.
12. Przybudówka przy elew. zachodniej.
13. Balkon między ryzalitami w elew. północnej.
14. Ryzalit z klatką schodową w elewacji północnej.
15. Otwory okienne w ryzalicie.
16. Balkon przy elewacji południowej.
17. Główne drzwi wejściowe.
18. Klatka schodowa.
19. Drzwi na oddział na 2 piętrze
20. Drzwi na oddział na parterze.
21. Wieżba dachowa
22. Wieżba dachowa.

40,78 m



13,60 m

0 5 m

N

$h \approx 12,5 \text{ m}$

2. Miejscowość	2. Obiekt (nazwa jak w karcie)	2. Zawartość wkładki (nazwa obiektu lub materiału uzupełniającego)
LUDWIKOWO	PAWILON II	FOTOGRAFIE

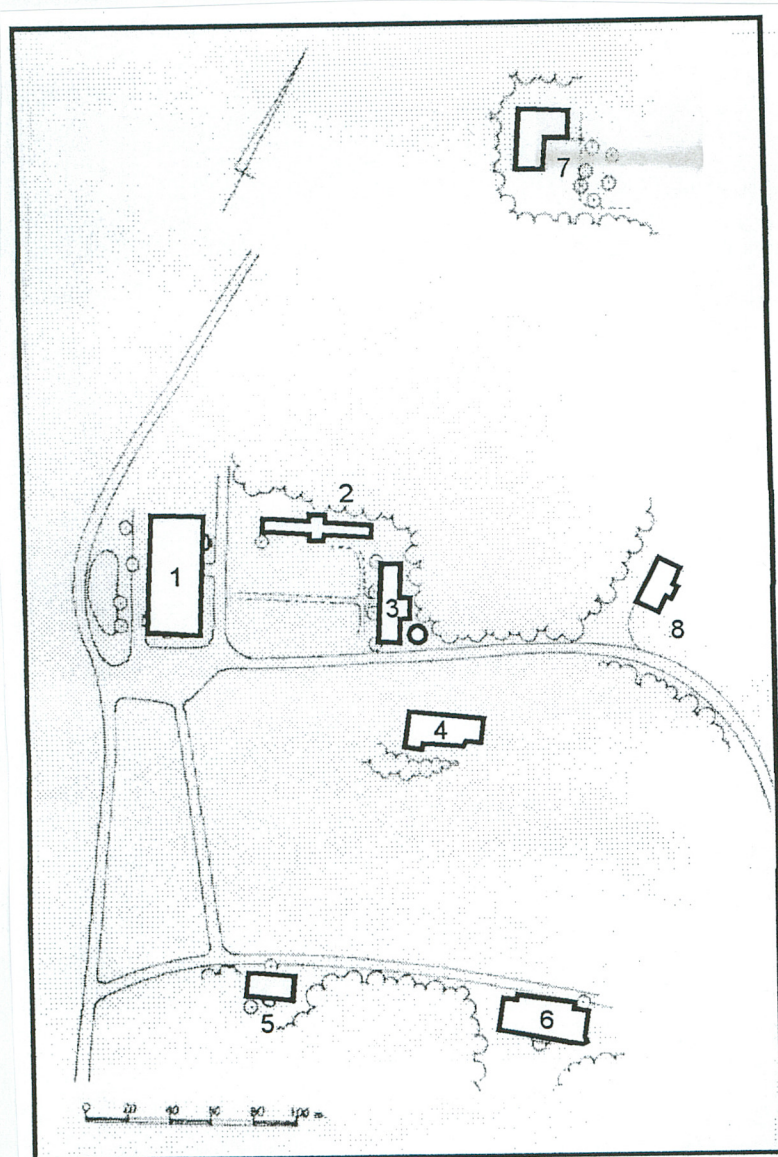


2.



3.

Wkładkę założył Rafał Nadolny, listopad 2000r.
miejsce przechowywania negatywów Wojewódzki Oddział Służby Ochrony Zabytków w Poznaniu



- Legenda:
- 1. Pawilon I
 - 2. Leżalnia północna
 - 3. Leżalnia południowa
 - 4. Elektrownia
 - 5. Willa dyrektora, ob. bud. biurowy
 - 6. Pawilon II
 - 7. Stacja pomp
 - 8. Dom mieszkalny personelu



4.



5.

1. Miejscowość	2. Obiekt (nazwa jak w karcie)	3. Zawartość wkładki (nazwa obiektu lub materiału uzupełniającego)
LUDWIKOWO	PAWILON II	FOTOGRAFIE



6.



7.

Wkładkę założył: Rafał Nadolny, listopad 2000r.
(imię, nazwisko, data)

Miejsce przechowywania negatywów W.O. SOZ Poznań



8.



9.



10.

1. Miejscowość	2. Obiekt (nazwa jak w karcie)	3. Zawartość wkładki (nazwa obiektu lub materiału uzupełniającego)
LUDWIKOWO	PAWILON II	FOTOGRAFIE



11.



12.



14.

Wkładkę założył: Rafał Nadolny, listopad 2000r.
(imię, nazwisko, data)

Miejsce przechowywania negatywów W.O. SOZ Poznań



13.



16.



15.

1. Miejscowość

LUDWIKOWO

2. Obiekt (nazwa jak w karcie)

PAWILON II

3. Zawartość wkładki (nazwa obiektu lub materiału uzupełniającego)

FOTOGRAFIE



17.



18.

Wkładkę założył: Rafał Nadolny, listopad 2000r.
(imię, nazwisko, data)

Miejsce przechowywania negatywów W.O. SOZ Poznań



19.



20.

1. Miejscowość

LUDWIKOWO

2. Obiekt (nazwa jak w karcie)

PAWILON II

3. Zawartość wkładki (nazwa obiektu lub materiału uzupełniającego)

FOTOGRAFIE



21.



22.

Wkładkę założył: Rafał Nadolny, listopad 2000r.
(imię, nazwisko, data)

Miejsce przechowywania negatywów W.O. SOZ Poznań