

11889

1. Obiekt

KOŚCIÓŁ PARAFIALNY p.w. ŚW. ANTONIEGO PADEWSKIEGO

2. Czas powstania

1929-1930

3. Miejscowość

PIŁA

WIELKOPOLSKIE

4. Adres ul. Ludowa 20

nr działki 32)4 , 32)2

nr hipoteczny księga wieczysta

5. Przynależność administracyjna

województwo pilskie

gmina miasto

6. Poprzednie nazwy miejscowości

niem. Schneidmühl

7. Przynależność administracyjna
przed 1.VI.1975

województwo poznańskie

powiat Trzcianka

8. Właściciel i jego adres

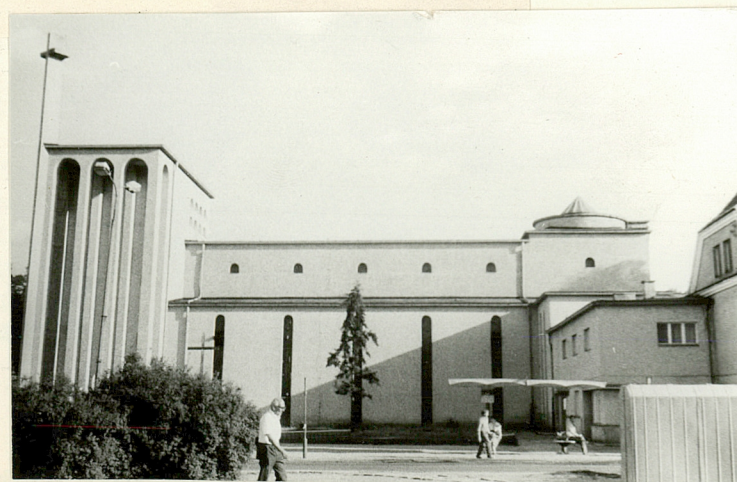
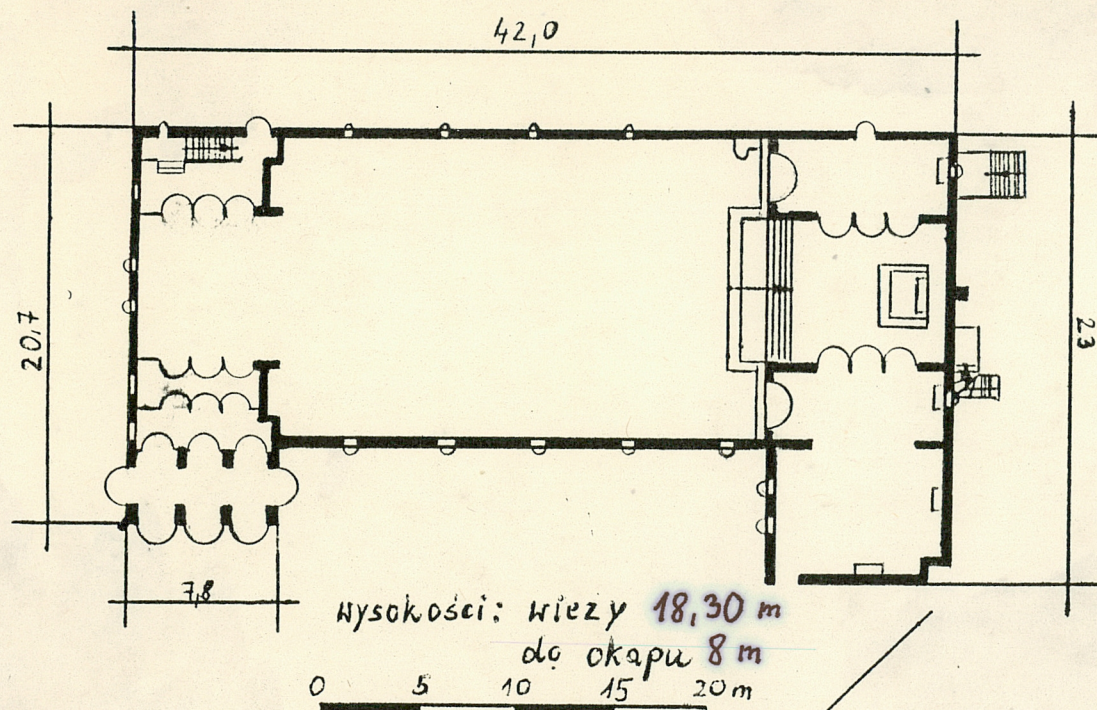
Parafia rzym.-kat. p.w. św. Antoniego
Padewskiego, 64-920 Piła
ul. Ludowa 20

9. Użytkownik i jego adres

j.w.

10. Rejestr zabytków

Nr A - 721 data 20.06.1992



autor zdjęć Bernadeta Piecuch
data wykonania VIII 1990
miejsce przechowywania negatywów BDZ Piła

12. Autorzy, historia obiektu, określenia stylu.

Kościół par.p.w.św. Antoniego Padewskiego zbudowany w latach 1929-1930 dla katolików z Przedmieścia Bydgoskiego (dzielnica Zamość) istniejącego już w XVII wieku. Kamień węgielny położono 15. 06.1929. Projekt wykonał architekt Hans Herkommer ze Stuttgartu, z wykorzystaniem nowoczesnych materiałów budowlanych Rzeźbę Chrystusa nad ołtarzem gł. o wys. 7 m wykonał rzeźbiarz Bertold Müller z Oerlinghausen. Na pd. ścianie kościoła malowana droga krzyżowa wykonana przez Willi Oeslera z Mannheim W kaplicy św. Antoniego (dawniej zakrystii) polichromia Landmanna z Osnabrück. W kaplicach witraże śś. Piotra i Pawła wykonane przez Glückera ze Stuttgartu. Pod koniec 2 wojny światowej we wnętrzu kościoła mieściła się stajnia. W 1945 roku parafię objęli Ojcowie Kapucyni z prowincji krakowskiej. W latach 1957-59 do kościoła od pd. dobudowano dom zakonny z arkadowym dziedzińcem wg. proj. inż. arch. Władysława Pawliny. W 1980 ~~odd~~ pd. dobudowano dom katechetyczny architektonicznie dostosowany do kompleksu.

29.09.1928 - początek prac ziemnych

15.06.1929 - położenie kamienia węgielnego

04.06.1930 - poświęcenie kościoła

Styl nowoczesny

13. Opis (sytuacja, materiał i konstrukcja, rzut, bryła, elewacje, dach, wnętrze wyposażenie, instalacje)

Kościół p.w.św. Antoniego i klasztor OO. Kapucynów położony jest po wsch. stronie rzeki Gwdy, w dzielnicy Zamość (zw. też Przedmieściem Bydgoskim) u zbiegu ul. Ludowej i Roosevelta oraz Kapucyńskiej w odległości 250 m od rzeki Gwdy. Przed Kościołem od pn. zach. chodnik ułożony z drobnej, szarej kostki bazaltowej, od zach. teren bezpośrednio przy kościele wybrukowany dł. w. z oraz chodnik z kwadratowych płyt lastrico, do którego przylega trawnik z młodym świerkiem, nieopodal gł. wejścia drewniany krzyż misyjny. Od ul. Roosevelta obsadzona jest na tym odcinku robinie akacjową. Przed gł. wejściem do domu katechetycznego od ul. Kapucyńskiej trawnik, na którego obrzeżu nasadzono młode świerki, topole, klony, brzozę, ogroszenie z prętów żelaznych osadzonych w ramach na podmurówce z betonu. Ul. Kapucyńska obsadzona jest lipami. Od pd.-zach. do całości kompleksu przylega ogród klasztorny z sadem owocowym, sięgający aż do wewnętrznej ulicy oddzielającej go od bloków położonych przy ul. Ludowej. Ogród otoczony ogrodzeniem z siatki.

Szkielet ścian wykonany z żelaznych belek wypełnionych cegłą, fundament z cegły, całość otynkowana. Poszczególne człony budynku nakryte stropodachami, przekrytymi papą, kopułka nad prezbiterium szkłem i papą. Posadzka: z kwadratowych płyt lastrico - w przedsionku i nawie bieżowych, w prezbiterium, kapicach, w pomieszczeniu piwnicznym pod kaplicą św. Piotra czarnych, na chórze, na ostatniej kondygnacji wieży w piwnicach betonowa. Schody: na chór z bieżowego lastrico dwubiegowe z podestem, balustrada z metalowych pasów, na wieżę drewniane 4 biegowe z duszą, balustrada z drewna prosta, schody do pomieszczenia piwnicznego pod kaplicą św. Piotra - betonowe 1 biegowe, z balustradą z 4 metalowych pasów, schody do sąsiadującej piwnicy dwubiegowe z zakrętem i analogiczną balustradą. Nawę, kapice oświetlają prostokątne, wysokie okna zamknięte półkoliście z wielobarwnym oszkleniem w ołoiu, w kaplicach witraże figuralne śś. Piotr i Paweł, w klatce schodowej i na ostatniej kondygnacji wieży okna drewniane krosnowe, 3 kwaterowe, zamykane na klamki, także na ostatniej kondygnacji wieży drewniane żaluzje z siatką. Drzwi główne: zewnętrzne - pełne, jednoskrzydłowe, prostokątne zamknięte półkoliście przylgowe, na zewnątrz obite blachą cynkową, z zamkiem wpuszczanym i walcowatą klamką, na wysokości zamka na zewnątrz krzyż wykonany z skrzyżowanych rur powleczonych niklem. Drzwi zewnętrzne z krużganku do Kościoła dwuskrzydłowe, prostokątne zamknięte półkoliście, przylgowe z listwą przymykową z parą prostokątnych oszklonych otworów zamkniętych półkoliście, drzwi do pomieszczenia piwnicznego pod

14. Kubatura 8712 m ³	15. Powierzchnia użytkowa 665 m ²	16. Przeznaczenie pierwotne kościół katolicki	17. Użytkowanie obecne kościół katolicki
18. Prace budowlane i konserwatorskie, ich przebieg i dokumentacja		19. Stan zachowania (fundamenty, ściany zewnętrzne, ściany wewnętrzne, sklepienia, stropy, konstrukcje dachowe, pokrycie dachu, wyposażenie i instalacje) dobry	
20. Najpilniejsze postulaty konserwatorskie			

21. Akta archiwalne (rodzaj akt, numer i miejsce przechowywania)

22. Bibliografia Jan Ludwik Gadacz, Słownik polskich kapucynów, Wrocław 1985, t 1, s.207.

Włodzimierz Łęcki, Województwo pilskie, s.101-3, Warszawa-Poznań 1988.

Słownik Geograficzny Królestwa Polskiego, Warszawa 1887, T VIII, s.152-154.

23. Źródła ikonograficzne i fotografie (rodzaj, miejsce przechowywania, sygnatury)

24. Uwagi różne

25. Wypełnił

mgr Bernadeta Piecuch

wrzesień 1990

26. Sprawdził

1. Miejscowość

PIŁA

2. Obiekt (nazwa jak w karcie)

kościół p.w.św. Antoniego

3. Zawartość wkładki (nazwa obiektu lub materiału uzupełniającego)

c.d.opisu

kaplicą św. Piotra, prostokątne, dwuskrzydłowe, przylgowe, z listwą przyrywkową, z 2 parami oszklonych, prostokątnych otworów zamkniętych półkoliście, drzwi do piwnicy - pełne deskowe, 1 skrzydłowe, prostokątne, zamknięte półkoliście, na zawiasach czopowych. Drzwi wewnętrzne z przedsionka do nawy i do zakrystii - 1 skrzydłowe, zamknięte półkoliście, przylgowe na zawiasach tarczowych, z wysokim, prostokątnym, oszklonym otworem zamkniętym u góry półkoliście z poziomymi wzmocnieniami. Drzwi z kaplicy św. Antoniego do domu sióstr - 1 skrzydłowe, prostokątne, przylgowe, z 2 wysokimi prostokątnymi otworami zamkniętymi półkoliście, oszklonymi, z 2 poziomymi, odcinkami płaskownika osłaniającymi szybę. Drzwi na chór i w wieży: 1 skrzydłowe, pełne, prostokątne zamknięte półkoliście, przylgowe na zawiasach, czopowych, drzwi na ostatniej kondygnacji wieży - ramowo-płycinowe, 1 skrzydłowe, pełne, przylgowe, na zawiasach czopowych. Obiekt na rzucie prostokąta z takimż arkadowym przedsionkiem od pn. i prostokątną kaplicą przylegającą od zach. Część prezbiterialna wyodrębniona tylko wewnątrz od pn.-zach. przez 2 ściany z 3 arkadami każda dzielące tę część kościoła na prezbiterium w środku i boczne długie kaplice po bokach, z kaplicy pd. przejście do nowej zakrystii w przylegającym skrzydle klasztornym, kaplica zach. łączy się z kaplicą św. Antoniego dawniej zakrystią skąd przejście na plebanie obecnie dom sióstr. Nawa w kształcie wydłużonego prostokąta. Od pn.-wsch. przedsionek z analogicznym arkadowym podziałem (arkady niższe podpierające chór), w części wsch. przy ścianie zewnętrznej dwubiegowe schody na chór. Bryła masywna zwarta, nawa 2 kondygnacyjna nakryta stropodachem, nad prezbiterium przechodząca w walec nakryty stożkiem, od pn.-zach. prostopadłościenna wieża z przylegającym arkadowym przedsionkiem (arkady równe wysokości wieży) w pn. narożniku wysoki murowany krzyż. Elewacje: frontowa pn. 9 osiowa, od wsch. 4 kondygnacyjna wieża, poprzedzona 3 arkadami o wysokości równej wieży, tworzącymi arkadowy przedsionek. Skrajna wsch. arkada z skośnym wzmocnieniem przechodzącym w szczycie w wysoki krzyż. W głębi przedsionka 3 półkoliście zamknięte otwory wejściowe. Dalsza część elewacji nieco cofnięta 2 kondygnacyjna, 6 osiowa, w dolnej kondygnacji półkoliście zamknięte okna, osadzone tuż nad poziomem chodnika a sięgające prawie do górnej krawędzi ściany, w 2 kondygnacji niskie półkoliście zamknięte okienka, nad prezbiterium niski bęben pozornej kopuły (na rzucie okręgu) nakryty stożkowym daszkiem, do prezbiterium od zach. przylega 2 osiowa kaplica przechodząca następnie w dom sióstr. Elewacja wsch. 6 osiowa niesymetryczna, 4 kondygnacyjna, od pn. para prostokątnych okien oświetlających przedsionek, następnie para wysokich półkoliście zamkniętych okien oświetlających chór i analogicznie prostokątne ono doświetlające część podchórową, nad oknami przedsionka w 2 i 3 kondygnacji po 2 niewielkie półkoliście zamknięte okienka, w ostatniej kondygnacji w części pd. ściany 8 okien żaluzjowych umieszczonych w 2 rzędach, jedno nad drugimi. Elewacja pd. analogiczna jak pn. bez arkadowego przedsionka i ścianą wieży na przedłużeniu drugiej kondygnacji nawy, 1 kondygnacja, oświetlona wąskimi, niewysokimi oknami, w drugiej osi od wsch. wejście boczne. Ostatnia kondygnacja wieży oświetlona analogicznymi jak w od wsch. 8 oknami żaluzjowymi w 2 rzędach. Elewacja zach. symetryczna, 3 osiowa, z centralnie umieszczonym występem muru biegnącym przez całą jej wysokość wzmacniającym konstrukcję pseudo kopuły, po bokach para wysokich prostokątnych okien okien zamkniętych półkoliście oświetlających kaplice, w rejonie każdego z nich zejście do pomieszczeń piwnicznych, w głębi uskokowo cofnięta ściana domu sióstr. Wnętrze: jednoprzestrzenne, nakryte 2 poziomym stropem wprowadzającym pozorny podział wnętrza na 3 nawy (bez oddzielających rzędów podpór). Do stropu podwieszono w części środkowej, wyższej, białe belki, na skrajach pomalowane w czerwone, niebieskie i żółte pasy. Nad prezbiterium, pozorna kupa z 3 pierścieni o zbiegających się średnicach z

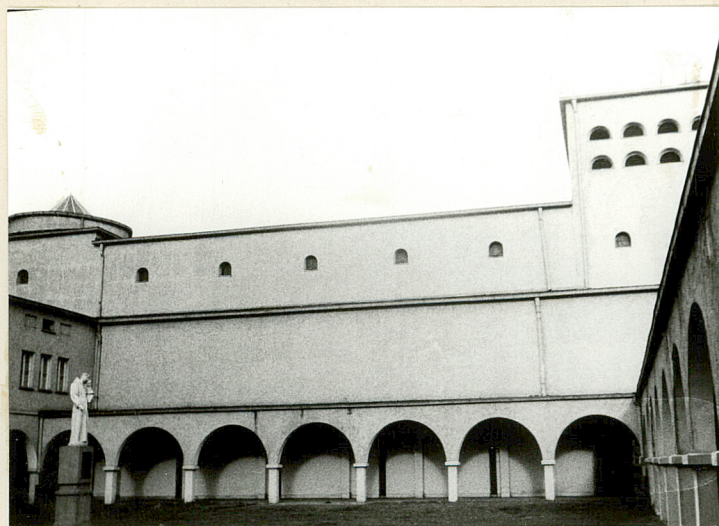
Wkładkę założył: Bernadeta Pięcuch VIII 1990

(imię, nazwisko, data)

Miejsce przechowywania negatywów: BDZ Pila

z witrażem o motywach geometrycznych. Na przedłużeniu części bocznych przylegające do prezbiterium boczne kaplice, otwarte do nawy arkadami. Kaplice i prezbiterium nieco wyniesione nad poziom nawy. Do Wzór ODZ 1978 r. kaplicy św. Pawła przylega kaplica św. Antoniego Padewskiego dawniej zakrystia. Z kaplicy św. Piotra wejście do obecnej zakrystii, w skrzydle

klasztornym. Nawa oświetlona wysokimi, wąskimi oknami witrażowymi o motywach geometrycznych, od pn. wysokimi, od pd. niskimi. Chór murowany, balustrada pełna z częścią środkową nieco wysuniętą. W tylnej części ściany arkady osłaniające piszczałki. Część podchórowa podzielona niskimi arkadami na 5 części, środkowa część różna szerokości wyższej części nawy. Wyposażenie: krucyfiks drewniany o wys. 7 m, w ołtarzu głównym, oraz większość pierwotnego wyposażenia- ambona, ołtarze boczne, malowane sceny z drogi krzyżowej oraz sceny z życia św. Antoniego, ławki. Instalacje: elektryczna, c.o.



PIŁA

kościół fil.p.w.św.Antoniego

fotografie

