

OŚRODEK DOKUMENTACJI  
ZABYTEKÓW W WARSZAWIE

KARTA EWIDENCYJNA ZABYTEKÓW  
ARCHITEKTURY I BUDOWNICTWA

A B C D E F G H I J K L M N O P R S T U V W X Y Z

Nr

1. Obiekt

BUDYNEK SANATORYJNY TZW. PAWILON PIERWSZY

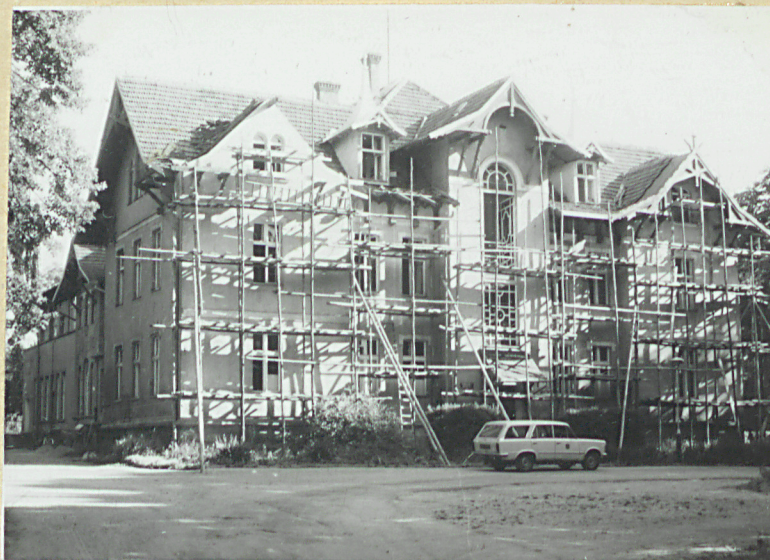
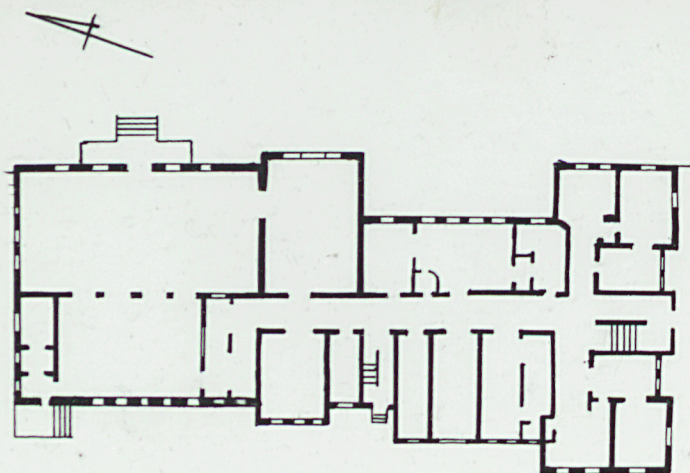
2. Czas powstania

koniec XIX w.

3. Miejscowość

LUDWIKOWO

11. Zdjęcia, plan sytuacyjny, rzuty



4. Adres Ludwikowo- Sanatorium  
Chorób Płuc i Gruźlicy "Staszyców-  
nr hipoteczny art.nr 44 t./35 wka"  
Puszczykowo-Krosinka

5. Przynależność administracyjna

województwo poznańskie

gmina Mosina

6. Poprzednie nazwy miejscowości

Góra ludwika, Wzniesienie  
Ludwika, Ludwigsberg, Ludwigshöhe

7. Przynależność administracyjna  
przed 1.VI.1975 r.

województwo poznańskie

powiat Srem

8. Właściciel i jego adres

Zakład Ubezpieczeń Społecznych

9. Użytkownik i jego adres

Sanatorium Chorób Płuc i Gruź-  
licy "Staszycówka" w Ludwikowie

10. Rejestr zabytków

Nr 1845/A data 25 III 1981

autor zdjęć Jarosław Jarzewicz  
data wykonania 20 VI 1986 r.  
miejsce przechowywania negatywów WKZ w Poznaniu



Budynek zbudowano prawdopodobnie w 1886 /dokładna data, umieszczona na belce podtrzymującej więźbę dachową została zatarta w czasie wykonywania przeróbek/. Zbudowany został w stylu, który można określić mianem uzdrowskiego.

W dwudziestolecie międzywojennym pawilon I poddano remontowi i przebudowie - dobudowano część północną. Prace remontowe przeprowadziła firma Garstecki z Poznania.

W okresie II wojny usunięto drewniane balkony elewacji pd.zach.i wsch., które obecnie przywraca się.

Budynek usytuowany na szczycie zalesionego wzgórza, na polanie. Od pd. prowadzi do niego droga z Krosinka. Na wsch. od budynku z żywopłotami i parterami oraz drewnianymi werandami. W kierunku na pd.i zach. dość silny spadek terenu. Budynek ustawiony jest wzdłuż osi pn.-pd., frontem skierowany na pd.

Murowany z cegły, otynkowany, na ceglanej również podmurówce. Dach na drewnianej, krokwiowo-jętkowej więźbie dachowej ze stolcami kryty dachówką zakładkową. Schody zewnętrzne murowane, wewnętrzne drewniane i murowane. Okna prostokątne, zamknięte półkoli cie krzyżowe oraz trój- i wielodzielne. Stropy drewniane zakryte.

Zasadniczo na rzucie prostokąta z ryzalitami od pd.wsch. i zach. z dużą prostokątną przybudówką od północy. Układ wnętrz dwu i półtraktowy, w pn. przybudówce dwutraktowy. Budynek jednopiętrowy, podpiwniczony z użytkowym poddaszem. Korpus główny kryty dachem czterospadowym, część pd. prostopadłym do niego dachem dwuspadowym, część pn dachem płaskim. Ryzality i wystawki kryte dachami dwuspadowymi, dachy wystawek zaopatrzone w smukłe sterczyny. Silnie wystające okapy dachu oparte na drewnianych, ozdobnie profilowanych wspornikach.

Pełniącą rolę fasady elewacja od. siedmioosiowa, jednopiętrowa, z jednoosiowymi ryzalitami skrajnymi i centralnym, w którego przyziemiu osłonięte daszkiem pulpitowym wejście. Nad nim okno wypełnione ornamentycznym witrażem. Okna prostokątne, krzyżowe, zaopatrzone w załamane nadokienniki. w formie białego pasa tynku. Kondygnacje rozdzielone również białym tynkowanym pasem. Przewyższające okap ryzality kryte są odrębnymi dachami dwuspadowymi. W szczytach skrajnych ryzalitów bliźniacze okienka półkoliście zamknięte. Duże, półkoliście zamknięte okno w górnej kondygnacji środkowego ryzalitu. Jednoosiowe wystawki w połaciach dachu między ryzalitami z dwuspadowymi daszkami ozdobionymi sterczynami. Elewacja wsch. składa się z dwóch zasadniczo różniących się części: z czternastoosiowej elewacji korpusu i pięcioosiowej elewacji przybudówki pn. Obie części dwukondygnacyjne, część pd. z użytkowym poddaszem a pn. płasko kryta. Część pd. zaopatrzona w trójosiowe ryzality skrajne, kryte dwuspadowymi dachami prostopadłymi do dachu głównego, w którego połaci cztery wystawki analogiczne jak w elewacji pd. W szczycie ryzalitu pd. oraz w ryzalicie pn. okna zamknięte półkoliście. Przyziemie ryzalitu pn. wysunięte, jego płaski dach tworzy taras, na który wejście z piętra. Przybudówka pn. Jednopiętrowa, poprzedzona niewielkim tarasem na wysokośći parteru. Okna w przyziemiu prostokątne dziesięciodzielne, na piętrze kwadratowe ośmiodzielne. Elewacja zach. ukształtowana podobnie jak pn. jednak bez tarasów a z jednoosiowym, dodatkowym ryzalitem, mieszczącym klatkę schodową z drzwiami w przyziemiu. Parter przyziemia między pd. a środkowym ryzalitem wysunięty w formie płasko krytej, pięcioosiowej przybudówki. W sze cionoosiowej elewacji on. znajdują się trzy wysokie okna prostokątne oraz trzy okna kwadratowe. W jej części dolnej znajdują się wejścia

c.d. wkładka



14. Kubatura	15. Powierzchnia użytkowa	16. Przeznaczenie pierwotne	17. Użytkowanie obecne
8287 m <sup>3</sup>	2008 m <sup>2</sup>	sanatorium	sanatorium
18. Prace budowlane i konserwatorskie, ich przebieg i dokumentacja		19. Stan zachowania (fundamenty, ściany zewnętrzne ściany, wewnętrzne, sklepienia, stropy, konstrukcje dachowe, pokrycia dachu, wyposażenie i instalacje)	
<p>W czasie remontu i rozbudowy budynku w 1926 roku, dokonywanej przez firmę Garstecki z Poznania przebudowano piece kuchenne z założono centralne ogrzewanie. Obecnie trwa zakładanie drewnianych balkonów między ryzalitami w elewacji południowej.</p>		<p>Stan ogólny dobry. Zawilgocenie elewacji pn. Zagrożony witraż w oknie klatki schodowej</p>	
20. Najpilniejsze postulaty konserwatorskie			
<p>Przeciwwilgociowe zabezpieczenie ścian elewacji pn. oraz zabezpieczenie witrażu.</p>			



21. Akta archiwalne (rodzaj akt, numer i miejsce przechowywania)

22. Bibliografia

W posiadaniu dyrekcji sanatorium znajdują się zdjęcia dokumentujące wygląd budynku w okresie dwudziestolecia międzywojennego.

23. Źródła ikonograficzne i fotograficzne rodzaj, miejsce przechowania, sygnatury)

W posiadaniu dyrekcji sanatorium znajdują się zdjęcia dokumentujące wygląd budynku w okresie dwudziestolecia międzywojennego.  
Zdjęcia Obiektu w fototece WKZ w Poznaniu.

24. Uwagi różne

25. Wypełnił

Magdalena Jarzewicz

Imię i nazwisko

data 22 VII 1986 r.

26. Sprawdził

Imię i nazwisko

data

27. Załączniki

wkładka



WKŁADKA DO KARTY EWIDENCYJNEJ ZABYTKÓW ARCHITEKTURY I BUDOWNICTWA

1. LUDWIKOWO

2. BUDYNEK SANATORYJNY  
tzw. PAWILON I

c.d. nr 13 i 11

do piwnic mieszczących kotłownię.

Wnętrze budynku o układzie dwu i półtraktowym zgrupowane są po obu stronach korytarza biegnącego na osi pd.-pn. a urywającego się na granicy części przybudówki. Główne wejście do budynku w środkowym ryzalicie elewacji pd., gdzie mieści się również klatka schodowa z powrotnymi, drewnianymi schodami. Drugie wejście i klatka schodowa w środkowym ryzalicie elewacji zach. Osobne wejście z tarasu przy elewacji wsch. pn. przybudówki.

Budynek zaopatrzony jest w instalację wodno-kanalizacyjną, elektryczną, c.o.

ZAŁACZNIK NR 1

wkładkę założyła Magdalena Jarzewicz  
dnia 22 VII 1986 r.





OŚRODEK DOKUMENTACJI  
ZABYTKÓW W WARSZAWIE

KARTA EWIDENCYJNA ZABYTKÓW  
ARCHITEKTURY I BUDOWNICTWA

A B C D E F G H I J K L Ł M N O P R S T U V W X Y Z

Nr

1. Obiekt

2. Czas powstania

3. Miejscowość

11. Zdjęcia, plan sytuacyjny, rzuty

4. Adres

nr hipoteczny .....

5. Przynależność administracyjna

województwo .....

gmina .....

6. Poprzednie nazwy miejscowości

7. Przynależność administracyjna  
przed 1.VI.1975 r.

województwo .....

powiat .....

8. Właściciel i jego adres

9. Użytkownik i jego adres

10. Rejestr zabytków

Nr ..... data .....

