

Obiekt 1149/1 SANATORIUM CHOROÓB PŁUC I GRUŻLICY "STASZYCÓWKA" -
PAWILON I - karta szczegółowa

2. Czas powstania
ok. 1903

3. Miejscowość
LUDWIKOWO

4. Adres

nr hipoteczny KW Krosinko T.I, k. 27

5. Przynależność administracyjna

województwo poznańskie

gmina Mosina

6. Poprzednie nazwy miejscowości

niem. - Ludwigshöhe

7. Przynależność administracyjna
przed 1 VI 1975

województwo poznańskie

powiat poznański

8. Właściciel i jego adres

własność Skarbu Państwa

9. Użytkownik i jego adres

Sanatorium Chorób Płuc
i Gruźlicy "Staszycówka"

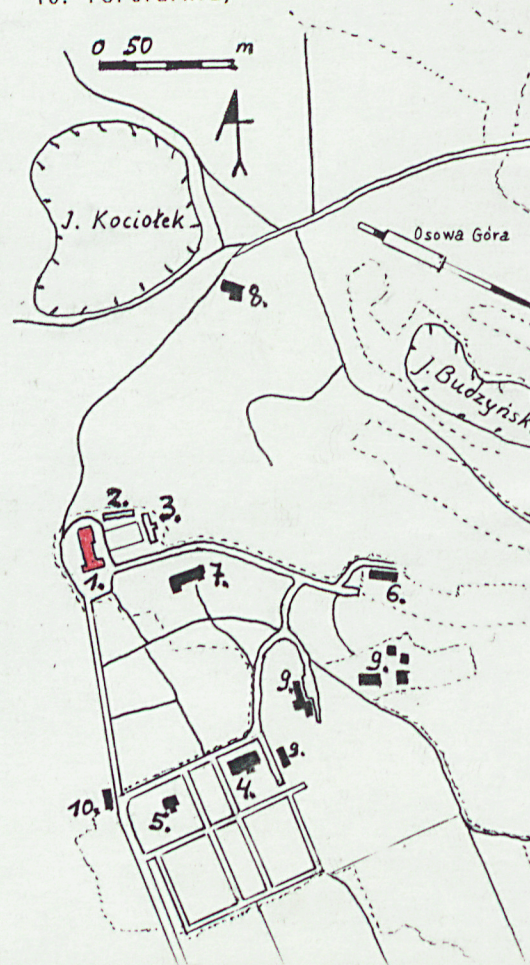
10. Rejestr zabytków

Nr 1845/A data 25.03.1981



Ludwikowo - szkic sytuacyjny

1. Pawilon I,
2. Leżalnia północna,
3. Leżalnia wschodnia,
4. Pawilon II,
5. Willa dyrektora,
6. Dom mieszkalny personelu,
7. Elektrownia,
8. Stacja pomp,
9. Budynki gospodarcze,
10. Portiernia,



Przeprowadzona kwerenda archiwalna nie wyjaśnia daty powstania Pawilonu I. Pierwszy przekaz ikonograficzny pochodzi z 1908, który potwierdza kształt obecny. Mapa z ok. 1890 ukazuje podobny budynek, również ryzalitowany, jednak można sądzić, iż był to obiekt stojący w tym samym miejscu, jednak wzniesiony z drewna lub o konstrukcji szachulcowej. Mapa pokazuje również leżalnię wsch. oraz lekko na pn. kształt podkowiastej pergoli lub muszli koncertowej. Budowa Pawilonu I wydaje się możliwa po 1902, kiedy to wybudowano drogę utwardzoną od Krosinka, umożliwiającą transport materiałów budowlanych. W 1926 przeprowadzono w budynku prace remontowe: zmianę układu pomieszczeń, instalację c.o., usunięcie drewnianej części od strony pn. i zapewne dobudowę nowej części z pomieszczeniami rekreacyjno-reprezentacyjnymi dokonano ok. 1932.

SYTUACJA: Budynek pawilonu położony na wzgórzu oznaczonym kotą 112 m.n.p.m.; na wsch. od budynku ogród i dwie leżalnie, budynek otoczony utwardzoną drogą i placem od pld.

MATERIAŁ I KONSTRUKCJA: podmurówka i ściany ceglane, spojęne zaprawą cementowo-wapienną; piwnice sklepione kolebkowo i sklepieniami odcinkowymi, wyżej stropy belkowe, drewniane, zakryte; ustrój więźby dachowej krokwiowo-płatwiowy ze stolcami; dach główny czteropółcaciowy kryty dachówką ceramiczną, zakładkową, w części dobudowanej dach płaski, deskowanie i papa; schody drewniane, dwubiegowe, stolarka okienna i drzwiowa zachowana.

RZUT: plan wydłużonego prostokąta z ryzalitami od wsch., pld. i zach.; przybudówka na planie zbliżonym do kwadratu; układ w części pierwotnej dwupółtraktowy, w nowszej dwutraktowy.

BRYŁA: budynek pierwotny - wydłużony prostopadkościan z narożnymi aneksami /ryzalitami/ kryty wysokim dachem urozmaiconym ozdobnymi wystawkami, budynek nowszy - przysadzisty prostopadkościan kryty dachem płaskim.

ELEWACJE: Elew. południowa: pięcioosiowa, trójkondygnacyjna; z trzema symetrycznie umieszczonymi ryzalitami, /środkowy wyższy i węższy/, nakrytymi dwuspadowymi daszkami prostopadkowymi doposażeni dachu głównego; kondygnacje oddzielone prostymi gzymsami; otwory okienne i drzwiowe prostokątne, za wyjątkiem podwójnych, półkoliście zamkniętych okienek w szczytach ryzalitów skrajnych; obramienie otworów stanowią sfazowane węgary i nadokienniki wykonane w tynku. Przestrzeń ryzalitu środkowego ponad otworem drzwiowym wypełnia duże okno z witrażem o motywach geometrycznych zamknięte półkoliście, którego zwieńczenie wystaje ponad gzyms wieńczący. Pomiędzy ryzalitami wstawione drewniane balkony o ażurowych balustradach. Silnie wysunięte przed lico murów daszki ryzalitów wsparte są na wystających elementach więźby dachowej i zaopatrzone w sparożki. W połaci dachu pomiędzy ryzalitami znajdują się wystawki mieszczące po jednym prostokątnym oknie, nakryte dwuspadowymi daszkami, zwieńczonymi iglicami. Elew. cja ma charakter zdecydowanie wertykalny; elementami dekoracyjnymi przede wszystkim są: ażurowe balustrady balkonów oraz widoczne węgary więźby dachowej wsparte na ozdobnych mieczach łączących się z wystającymi przed lico belkami stopowymi.

Elew. wschodnia: tworzą ją - od pld. elew. budynku pierwotnego, - od pn. elew. budynku dobudowanego później. Elew. pierwotna sześcioosiowa, dwukondygnacyjna, posiada dwa skrajne ryzality jednoosiowe; ryzalit pld. o dwóch rzędach prostokątnych otworów okiennych w trzech pionach, w szczycie trzy okienka zamknięte półkoliście, z których środkowe, umieszczone na osi, jest szersze; dostawione są tu drewniane balkony na trzech poziomach. Ryzalit pn. jest niższy i nieznacznie węższy, o oknach zamkniętych półkoliście, w dolnej kondygnacji o układzie serliany, w górnej dwa duże okna oraz jedno małe w partii szczytu. Na dachu silnie wysuniętej części parterowej utworzono taras dostępny z piętra. W części środkowej elew. widnieją dwa rzędy prostokątnych okien. Wszystkie otwory tej elew. zaopatrzone są w nadokienniki i mają sfazowane węgary. W połaci dachu umieszczonych cztery wystawki analogiczne do elew. pld. W elew. dominują podziały poziome.

c. d. opisu w załączniku nr 1.

<p>14. Kubatura</p> <p>ok. 1320 m³</p>	<p>15. Powierzchnia użytkowa</p> <p>ok. 520 m²</p>	<p>16. Przeznaczenie pierwotne</p> <p>sanatoryjne</p>	<p>17. Użytkowanie obecne</p> <p>sanatoryjne</p>
<p>18. Prace budowlane i konserwatorskie, ich przebieg i dokumentacja</p> <p>1926 - przekształcanie pomieszczeń, instalowanie c. o. , usunięcie drewnianej przybudówki od pn.</p> <p>ok. 1932 - dobudowa części pn.</p> <p>ok. 1962 - remont kapitalny</p> <p>1987-88 - instalowanie aparatury przeciwwilgotnościowej, konserwacja części drewnianych, tynkowanie i malowanie elewacji.</p>		<p>19. stan zachowania (fundamenty, ściany zewnętrzne, ściany wewnętrzne, sklepienia, stropy, konstrukcje dachowe, pokrycie dachu, wyposażenie i instalacje)</p> <p>Na murach i sklepieniach piwnic występująca wilgoć.</p>	
		<p>20. Najpilniejsze postulaty konserwatorskie</p> <p>Odtworzenie balkonów między ryzalitami elewacji wschodniej</p>	

21. Akta archiwalne (rodzaj akt, numer i miejsce przechowywania)

- patrz ; Karta ogólna zespołu

22. Bibliografia

- patrz : Karta ogólna zespołu.

23. Źródła ikonograficzne i fotografia (rodzaj, miejsce przechowywania, sygnatury)

- patrz : Karta ogólna zespołu.

24. Uwagi różne

25. Opracował

tekst Maciej Faliński, marzec 1994 r.
imię, nazwisko, data, podpis

plany, rysunki J. W.
imię, nazwisko, data, podpis

zdjęcia fotogr. J. W.
imię, nazwisko, data, podpis

miejsce przechowywania negatywów J. W.

Karta po wypełnieniu podlega ochronie na podstawie przepisów prawa autorskiego

26. Adnotacje o inspekcjach, informacje o zmianach (daty, imiona i nazwiska wypełniających)

27. Załączniki

1. Miejscowość LUDWIKOWO	2. Obiekt (nazwa jak w karcie) Pawilon I	3. Zawartość wkładki (nazwa obiektu lub materiału uzupełniającego) c.d. rubr. 13 / fotografie / plan /
-----------------------------	---	---

c. d. opisu z rubryki nr 13 :

Elew. budynku dobudowanego od pn.: dwukondygnacyjna, sześćoosiowa, o oknach prostokątnych, dużych. W części pn. widnieją dwa duże okna tarasu utworzonego w tej części budynku - widoczne ślady zamurowania częściowego odcinków międzyfilarowych, w które później wstawiono okna.

Elew. zachodnia: ukształtowana podobnie do elew. wsch.; ryzalit pn. o analogicznym rozmieszczeniu otworów do ryzalitu po stronie lewej elew. wsch., tutaj przesunięty o jedną oś; po jednoosiowym, cofniętym odcinku ściany umieszczono dodatkowy, jednoosiowy ryzalit mieszczący klatkę schodową z prostokątnymi drzwiami w przyziemiu i jednym oknem w każdej kondygnacji /górne zamknięte półkoliście/; pozostałe elementy elew. analogiczne do elew.

wsch; pomiędzy ryzalitami wstawiono parterową dobudówkę o płaskim dachu i innym rytmie okien.

WNĘTRZA: W kondygnacji parteru starego budynku mieszczą się gabinety lekarskie i laboratoryjne; kondygnacja druga oraz przestrzeń strychowa mieszczą pokoje kuracjuszy. W sali pn. pierwszej kondygnacji traktu wsch. /ob. biblioteka/ dekoracja sztukatorska sufitu: trzy pola otoczone faseta z motywami lilii wodnych, w polach ozdobne rozety. Okno witrażowe w elew. pld. wykonane w 1987 r. w pracowni Aldony Kośmickiej.

WYPOSAŻENIE: W dobrym stanie zachowana stolarka okienna i drzwiowa z pocz. XX w. W wielu pomieszczeniach, w wyniku wtórnych podziałów stolarka współczesna.

INSTALACJE: elektryczna, wodociągowa, kanalizacyjna, centralnego ogrzewania.

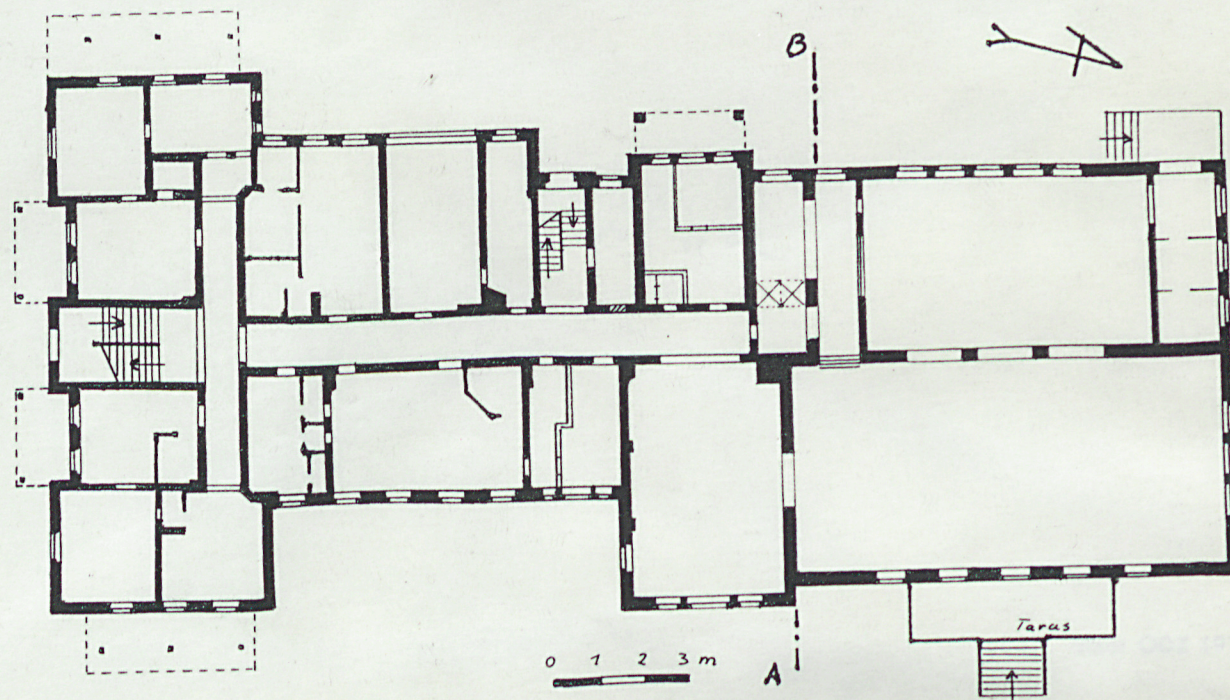
Pawilon I - spis fotografii:

1. Elewacja wschodnia,
2. Elewacja zachodnia,
3. Zwieńczenie ryzalitu pn. z elew. wschodniej,
4. Zwieńczenie ryzalitu środkowego elew. pld.,
5. Witraż w elew. pld.,
6. Wystawka w dachu,

Maciej Faliński, marzec 1994 r.

Wkładkę założył: _____
(imię, nazwisko, data)

Miejsce przechowywania negatywów: _____





1.
2. 3. 5.
4. 6.

