

A B C D E F G H I J K L Ł M N O P R S T U V W X Y Z

Nr

12074

VIELKOPOLSKIE

1. Obiekt

ZAJAZD POCZTOWY ob. Muzeum Regionalne

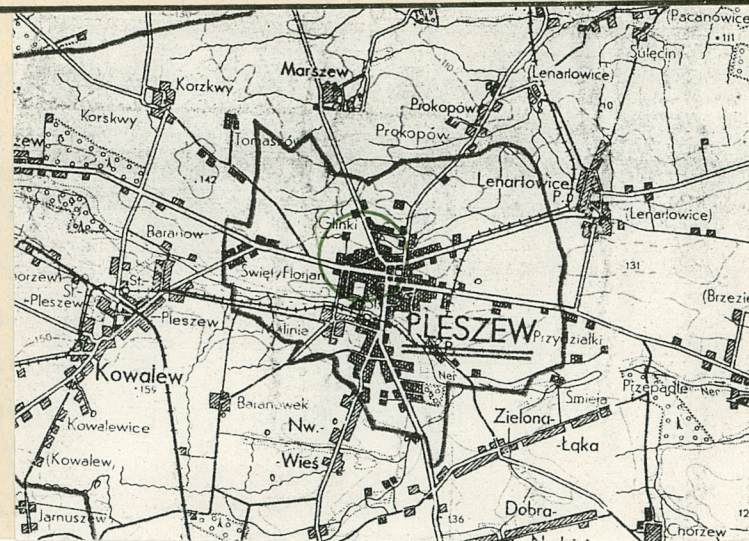
2. Czas powstania

ok. 1820-30 r.

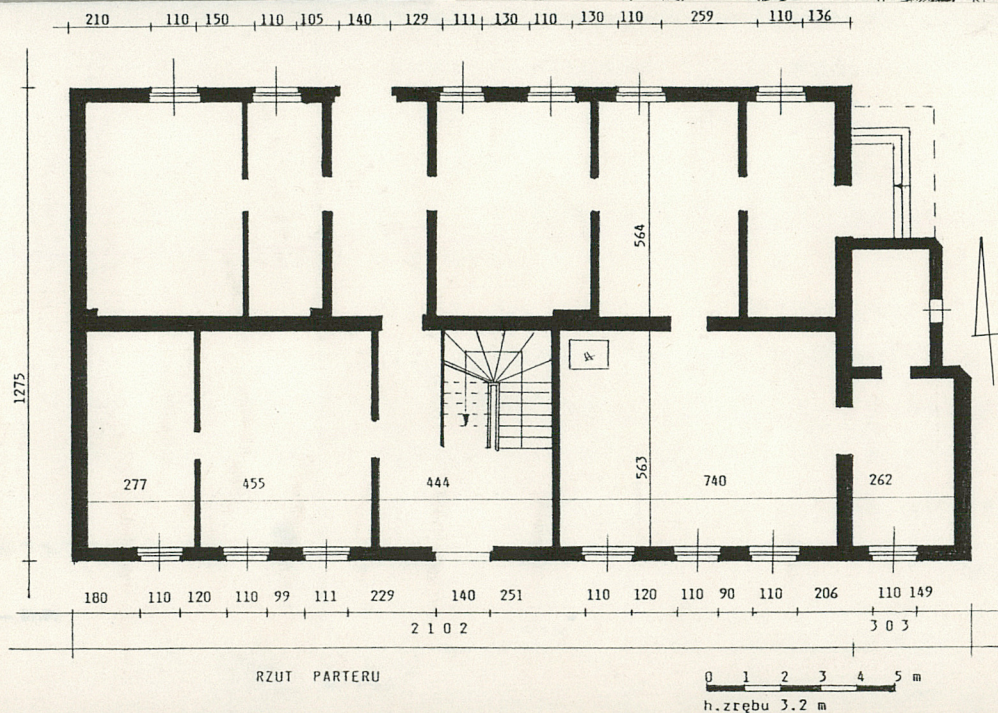
3. Miejscowość

PLESZEW

11.



1.



Muzeum — KDA z. 4496 n. 2000 s.

4. Adres

Pleszew

ul. Poznańska 34

nr hipoteczny

5. Przynależność administracyjna

województwo kaliskie

gmina PLESZEW

6. Poprzednie nazwy miejscowości

Pleszewo

Pleschen

7. Przynależność administracyjna

przed 1 VI 1975

województwo poznańskie

powiat Pleszew

8. Właściciel i jego adres

Urząd Miasta i Gminy

w Pleszewie

ul. Rynek 1

9. Użytkownik i jego adres

Muzeum Regionalne

w Pleszewie, ul. Poznańska

10. Rejestr zabytków

368/1458

Nr KL-III-880/81/73 data 14.06.1973 r.

12. Autorzy, historia obiektu, określenia stylu.

Zajazd pocztowy wzniesiony zstał ok. 1820-1830 r. Na poddaszu znajdowały się pokoje gościnne a w głębi posesji usytuowana była stajnia z II ćw. XIX wieku obecnie przerobiona na sklep magazyn. Budynek pełnił rolę zajazdu pocztowego do ok. 1920 r. kiedy to przeszedł w ręce Szu-szczyńskich którzy posiadali firmę przewozową, „Dom Ekspedycyjno-Transportowy”. W budynku zajazdu znajdowała się jego siedziba a stajnia nadal pełniła swą pierwotną rolę. Z k. XIX wieku pochodzi zapewne metalowa kasa wmurowana w ścianę działową. Piec kaflowy, nie należy do dawnej substancji zajazdu, został przeniesiony w okresie powojennym z rozbieranej kamienicy przy ul. Sienkiewicza.

13. Opis (sytuacja, materiał i konstrukcja, rzut, bryła, elewacje, wnętrze, wyposażenie, instalacje)

Zajazd ob. dom mieszkalny i siedziba Muzeum Regionalnego w Pleszewie położony jest przy ulicy Poznańskiej, po jest stronie północnej, w odległości około 300 metrów w kierunku zachodnim od czworobocznego rynku. Fasadą zwrócony jest w kierunku ulicy asfaltowej, do której krawędzi dochodzi chodnik ułożony z płyt betonowych (w miejsce starszego bruku kamiennego prowadzącego przez pierwotną bramę na podwórze). W kierunku zachodnim od zajazdu - w tej samej linii zabudowy - usytuowany jest budynek mieszczący Szkołę Zawodową i kasy - przylegającego doń od północy - kina. Obecnie teren dawnego podwórza zajazdu - wraz z sąsiednim obejściem - zajmowany jest przez miejskie targowisko z parterowymi kioskami handlowymi. Przy wschodniej krawędzi dziedzina - prostopadle do ewidencjonowanego obiektu - ustawiony piętrowy budynek gospodarczy, obecnie silnie przebudowany w związku z jego adaptacją na cele handlowe.

MATERIAŁ:

Fundamenty murowane z kamieni polnych. Ściany zewnętrzne i pierwotne działowe piwnic i parteru - murowane z cegły ceramicznej, pełnej, na zaprawie wapiennej, obustronnie tynkowane. Ściany zewnętrzne - o grubości 51 cm (przybudówki wschodniej - 40 cm), działowe parteru - podłużna - 48 cm, poprzeczne - 28 lub 6 cm. Część ścian we wschodnim członie obiektu - od wewnątrz - wtórnie wyłożona boazerią lub płytą pilśniową. Ściany działowe poddasza konstrukcji szkieletowej, z wypełnieniem ceglanym. Stropy: piwnic - sklepienia ceglane kolebkowe i odcinkowe na gurtach. Stropy parteru - drewniane, belkowe, z podsufitką na deskowaniu i macie trzcinowej.

Więźba - drewniana, konstrukcji płatwiowo-kleszczowej. Płatwie pośrednie niesione są przez pionowe słupy wczopowane u dołu w leźnie, które tworzą zarazem szkielet ścian działowych poddasza. Słupy te usztywnione są zastrzałami biegnącymi prawie równoległe do krokwi które u dołu opierają się na murłatach.

14. Kubatura ~ 1456 m ³	15. Powierzchnia użytkowa 516 m ²	16. Przeznaczenie pierwotne Zajazd pocztowy	17. Użytkowanie obecne Muzeum Regionalne, lokatorzy
18. Prace budowlane i konserwatorskie, ich przebieg i dokumentacja Ok. 1980 r. przeprowadzono remont zachodniej części budynku w związku z jego przeznaczeniem na muzeum. Wprowadzono nową ściankę działową, zmieniono rozmieszczenie otworów drzwiowych. Wykonano nową boazerię, wstawiono wtórnie zabytkowy piec. Wprowadzono okratowanie okien a także nadwieszono zadaszenie nad głównym wejściem w ścianie szczytowej.		19. Stan zachowania (fundamenty, ściany zewnętrzne, ściany wewnętrzne, sklepienia, stropy, konstrukcje dachowe, pokrycie dachu, wyposażenie i instalacje) Stan techniczny obiektu-dość dobry. Widoczne ogniskowe zawilgocenie ścian, szczególnie w strefie cokołowej. Lekko ugięte krokwie, niezbyt szczelne pokrycie dachu, szczególnie przy kalenicy. Niewielkie ubytki w tynkach elewacyjnych, szczególnie szczytu zachodniego. 20. Najpilniejsze postulaty konserwatorskie Remont dachu i elewacji.	

21. Akta archiwalne (rodzaj akt, numer i miejsce przechowywania)

24. Uwagi różne

25. Opracował

tekst mgr STANISŁAW MAŁYSZKO 1994 r.
imię, nazwisko, data, podpis

plany, rysunki Stanisław Małyszko 1994 r.
imię, nazwisko, data, podpis

zdjęcia fotogr. Stanisław Małyszko 1994 r.
imię, nazwisko, data, podpis

miejsce przechowywania negatywów PSOZ Kalisz

Karta po wypełnieniu podlega ochronie na podstawie przepisów prawa autorskiego

22. Bibliografia

Praca zbiorowa, Województwo kaliskie. Obiekty i walory
krajoznawcze, Warszawa 1990 r., s. 116.

26. Adnotacje o inspekcjach, informacje o zmianach (daty, imiona i nazwiska wypełniających)

23. Źródła ikonograficzne i fotografia (rodzaj, miejsce przechowywania, sygnatury)

27. Załączniki

wkładka nr: 1, 2, 3

1. Miejscowość PLESZEW ul. Poznańska 34	2. Obiekt (nazwa jak w karcie) ZAJAZD ob. dom i muzeum	3. Zawartość wkładki (nazwa obiektu lub materiału uzupełniającego) cd opisu, zdjęcia
--	---	---



2.

Dach korpusu głównego jak i przybudówki wschodniej kryty dachówką ceramiczną, karpiówką, w koronkę, kalenice-ceramicznymi gąsiorami. Drewniane kafreki-papą na deskowaniu.

Schody prowadzące do piwnicy-betonowe, jednobiegowe. Schody wewnętrzne prowadzące na mieszkalne poddasze-drewniane, policzkowe, zabiegowe, z drewnianą balustradą tralkową, tralki masywne, toczzone, jednolalkowe. Podłogi drewniane-w pomieszczeniach parteru i poddasza, w części-na podłodze ułożona płata wiórowa, twarda.

Otwory okienne w poziomie parteru w kształcie stojącego prostokąta zamkniętego od góry płasko, natomiast w osiach bocznych szczytów-o wykroju półkola. Okna-drewniane (1) ościeżnicowe, podwójne, ze ślemieniem, dwupoziomowe, czteroskrzydłowe, ze skrzydłami podzielonymi szczebliną poziomą (w części zachodniej ściany północnej), (2)-okna skrzynkowe, dwupoziomowe z profilowanym ślemieniem, podwójne, czteroskrzydłowe, (3) krosnowe, pojedyncze (w otworach półkolistych). Otwory okienne w części wschodniej parteru-wtórnie okratowane.

Drzwi wejściowe w ścianach wzdłużnych-drewniane, dwuskrzydłowe, z nadświetlem. W ścianie północnej-ramowo-płycinowe, ze skrzydłami podzielonymi na trzy płyciny, dolną i górną w kształcie stojącego prostokąta a środkową-kwadratu. Drzwi wejściowe na zawiasach pasowych.

Wkładkę założył: mgr Stanisław Małyszko 1994 r.

Miejsce przechowywania negatywów: PSOZ-Kalisz

Z-d Poligr. Jan Jasiński W-wa, ul. Wolna 13, tel. 12-43-83

Wzór ODZ 1978 r.



3.



4.



5.



6.



7.

1. Miejscowość PLESZEW ul. Poznańska 34	2. Obiekt (nazwa jak w karcie) ZAJAZD ob. dom i muzeum	3. Zawartość wkładki (nazwa obiektu lub materiału uzupełniającego) cd opisu, zdjęcia
--	---	---



8.

Drzwi wejściowe w ścianie szczytowej, wschodniej-jednoskrzydłowe, ramowo-płycinowe, pełne, wtórne, otwór okratowany od zewnątrz. Drzwi wewnętrzne zasadniczo-ramowo-płycinowe, jednoskrzydłowe, część-płytowych wtórnych.

Korpus główny obiektu założony na planie prostokąta, zasadniczo (pierwotnie zapewne) szerokofrontowy, z otworami drzwiowymi na osi ścian wzdłużnych, dwutraktowy, o traktach równej głębokości, z sienią wejściową w trakcie północnym stykającą się z hollem w trakcie południowym gdzie zlokalizowane są schody prowadzące na mieszkalne poddasze. Do tego holu-bezpośrednie wejście od strony ulicy. Od strony wschodniej dwie przybudówki skomunikowane wewnętrznie z pomieszczeniami korpusu głównego.

Bryła zajazdu-zasadniczo zwarta, częściowo podpiwniczona, parterowa, z mieszkalnym poddaszem, nakryta dachem naczółkowym. Do tego korpusu przylega od wschodu dwuczłonowa, parterowa, niepodpiwniczona przybudówka nakryta dachem jednospadowym o małym nachyleniu połaci.

Elewacje tynkowane gładko, o zróżnicowanym wystroju architektonicznym. Dołem obiega je niski cokół. Najbardziej rozbudowany wystrój posiada elewacja frontowa. Jest ona boniowana (bonie wyrabiane w tynku, nad otworami okiennymi-imitujące klince), zasadniczo dwuczłonowa, z prostym, tynkowanym gładko gzymsem parapetowym, przerwany przez lizeny. Człon korpusu głównego-symetryczny siedmioosiowy, z otworem drzwiowym w osi środkowej ujętym w szerokie, nieboniowane lizeny. Symetrię tego

Wkładkę założył: mgr Stanisław Małyszko 1994 r.
(imię, nazwisko, data)

Miejsce przechowywania negatywów: PSOZ-Kalisz



9.



10.

1. Miejscowość PLESZEW ul. Poznańska 34	2. Obiekt (nazwa jak w karcie) ZAJAZD ob. muzeum	3. Zawartość wkładki (nazwa obiektu lub materiału uzupełniającego) spis zdjęć:
---	---	---

SPIS ZDJĘĆ:

1. Elewacja frontowa
2. Okna w ścianie frontowej
3. Okno w ścianie północnej
4. Okno w szczycie
5. Elewacja szczytowa, zachodnia
6. Okno powiekowe
7. Drwniane kaferki w pn połaci dachu
8. Frontowe drzwi wejściowe
9. Elewacja frontowa
10. Fragment elewacji pn.
11. Balustrada schodów wewnętrznych
12. Piec kaflowy
13. Drzwi wewnętrzne na poddaszu
14. Drzwi wewnętrzne parteru
15. Zamek-drzwi wewnętrzne
16. Zawias drzwi wejściowych
17. Kasa w ścianie parteru



11.



12.

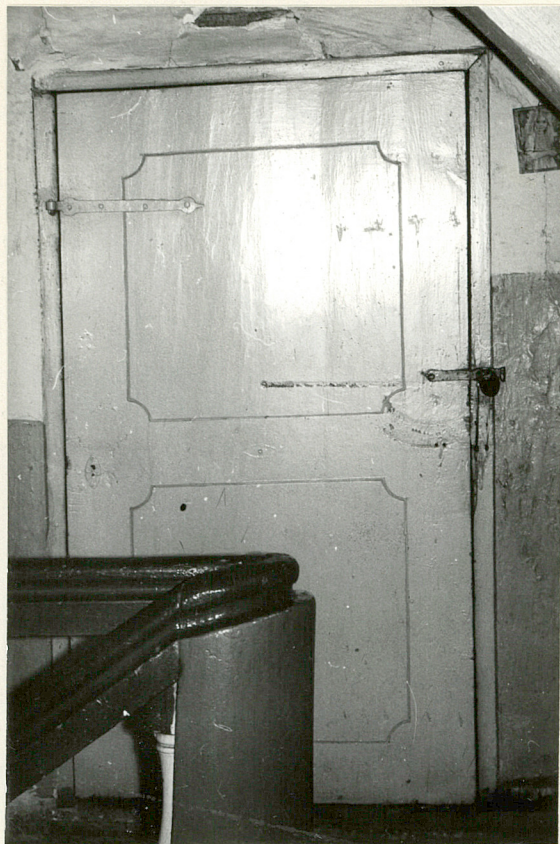
S. MAŁYSZKO 1994 r.

Wkładkę założył:
(imię, nazwisko, data)

PSOZ-Kalisz

Miejsce przechowywania negatywów:

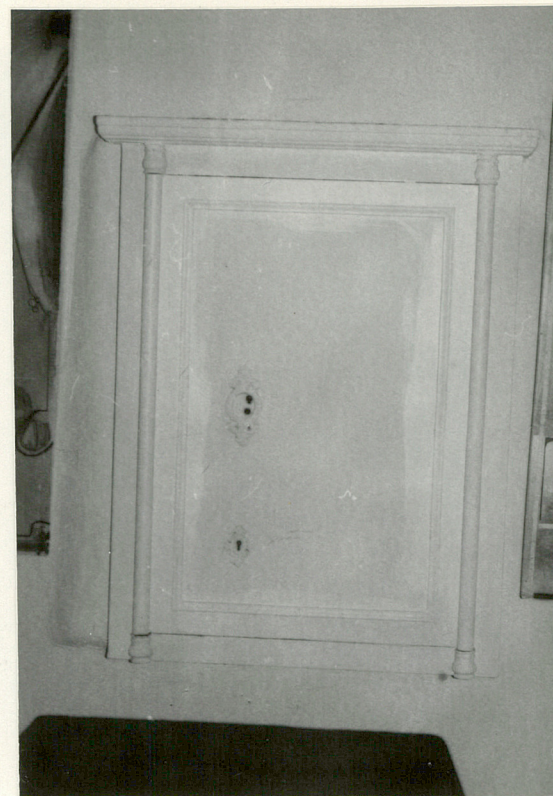
Z-d Poligr. Jan Jasiński W-wa, ul. Wolna 13, tel. 12-43-83



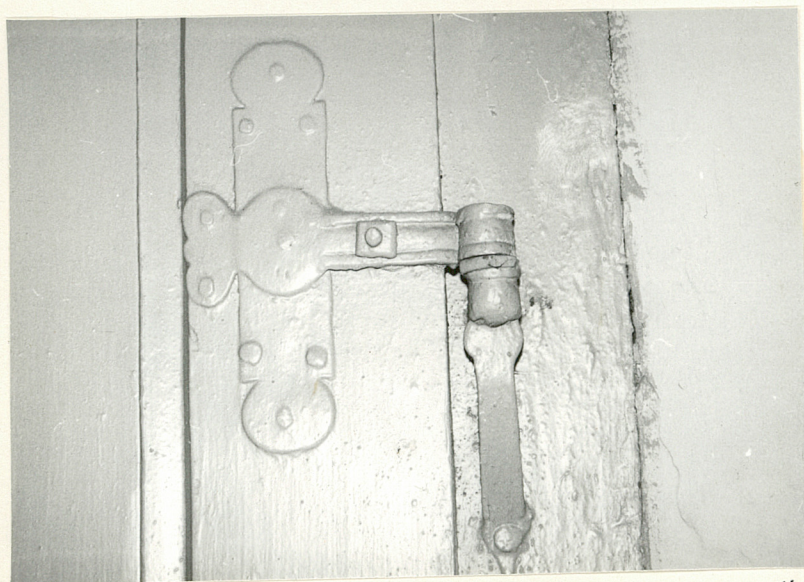
14.



13.



17.



16.



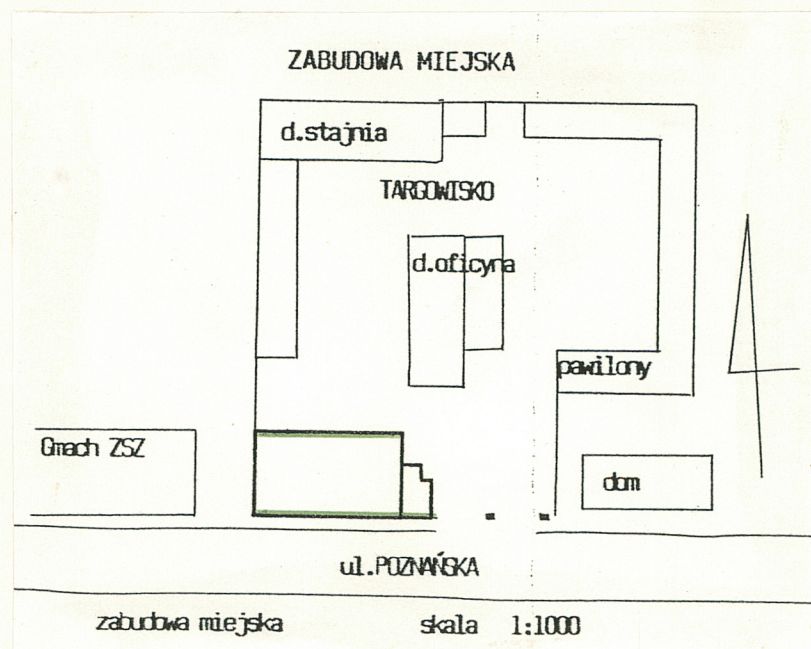
15.

1. Miejscowość PLESZEW ul. Poznańska 34	2. Obiekt (nazwa jak w karcie) Zajazd pocztowy	3. Zawartość wkładki (nazwa obiektu lub materiału uzupełniającego) od opisu, plan sytuacyjny
--	---	---

członu dodatkowo podkreśla okno powiekowe. Elewacja wzdłużna, północna pozbawiona jest boniowania, z drewnianymi kaferkami w połaci dachu nakrytymi daszkami jednospadowymi. Elewacja zachodnia w poziomie parteru-ślepa, z masywnym gzymsem międzykondygnacyjnym nakrytym dachówką. Szczyt-czterosiowy z dwoma dużymi otworami okiennymi zamkniętymi płasko i mniejszymi, półkolistymi w osiach bocznych.

Instalacja elektryczna, wodno-kanalizacyjna, telefoniczna.

Wnętrze-w pomieszczeniu wschodnim traktu południowego znajduje się piec kaflowy z k. XIX w. przeniesiony z kamienicy przy ul. Sienkiewicza.



S. MAŁYSZKO 1994 r.

Wkładkę założył:
(imię, nazwisko, data)

Miejsce przechowywania negatywów: PSOZ-Kalisz

Z-d Poligr. Jan Jasiński W-wa, ul. Wolna 13, tel. 12-43-83

Wzór ODZ 1978 r.