

1. Obiekt

1299/1

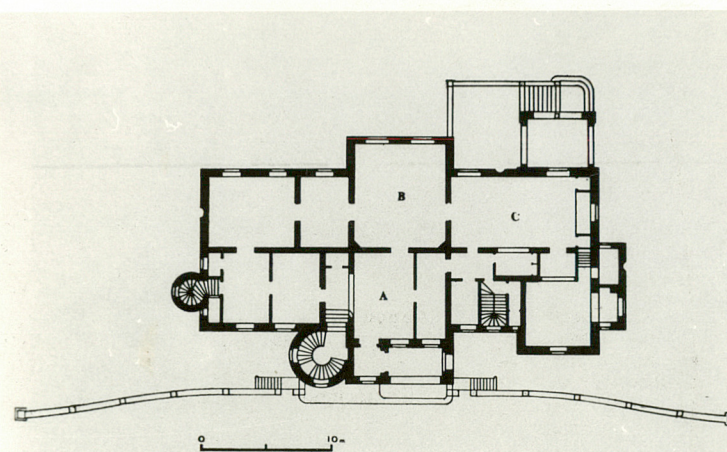
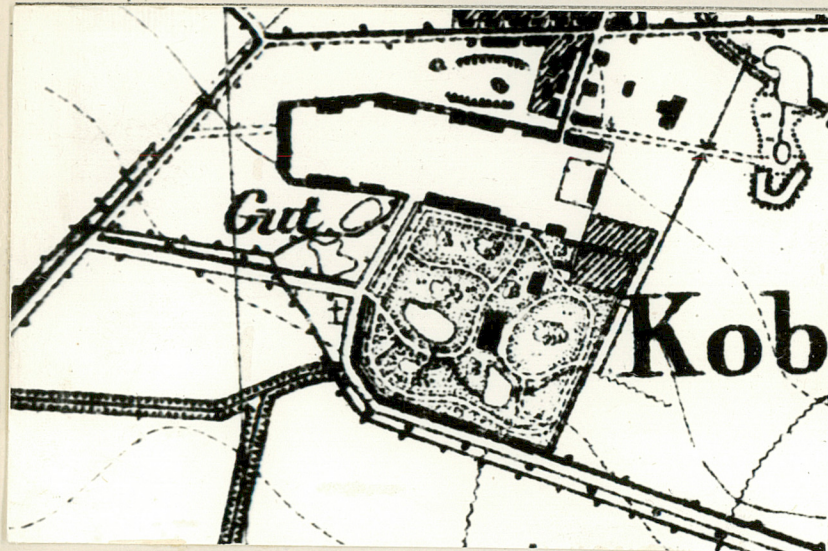
PAŁAC

2. Czas powstania

1886

3. Miejscowość

KOBYLNIKI



4. Adres

Kobylniki 1

nr hipoteczny ks.w. Kobylniki
dobra rycerskie

5. Przynależność administracyjna

województwo poznańskie

gmina Obrzycko

pow. szamotulski

6. Poprzednie nazwy miejscowości

KOBYLNIKI

OPPENHOLTZ II

7. Przynależność administracyjna
przed 1.VI.1975 r.

województwo poznańskie

powiat szamotulski

8. Właściciel i jego adres

Kombinat PGR Gałowo

9. Użytkownik i jego adres

Kombinat PGR Gałowo

Zakład PGR Kobylniki

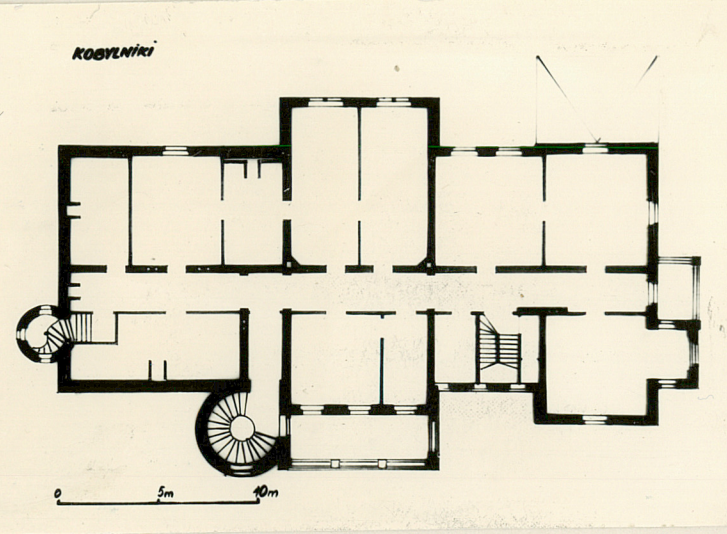
10. Rejestr zabytków

Nr 1432/A data 1973-11-10

Kl.III-880/54/73



autor zdjęć Igor Gąsowski
data wykonania październik 1983
miejsce przechowywania negatywów WKZ-Poznań



12. Autorzy, historia obiektu, określenia stylu.

Pałac powstał w roku 1886, w niedawno utworzonej ordynacji /od roku 1859/ Tadeusza Twardowskiego. Projekty wykonane przez Zygmunta Gorgolewskiego. Kobylniki do roku 1945 pozostawały w rękach rodziny Twardowskich. Po II wojnie światowej majątek upaństwowiono a pałac przejął PGR. Wówczas to zostały zdewastowane wnętrza. Pałac ten stanowi próbę przetworzenia form berlińskich w nową, polską całość, ów poszukiwany "swojski styl" dla wiejskiej rezydencji polskiego ziemiaństwa. Zygmunt Gorgolewski /1845-1903/ od roku 1866 studiował w berlińskiej Akademii Budownictwa. W latach 1874-81 był także wykładowcą. W roku 1887 zwiedza Włochy, Niemcy i Austrię, a następnie wstępuje do Ministerstwa Robót Publicznych. Od roku 1880 zostaje architektem pałaców królewskich w Berlinie.



13. Opis (sytuacja, materiał i konstrukcja, rzut, bryła, elewacje, dach, wnętrza, wyposażenie, instalacje)

Pałac położony w parku krajobrazowym o bogatym zadrzewieniu, na pn. w odległości ok. 100 m od budynków folwarcznych. W odległości ok. 1 km na wsch od szosy z Szamotuł do Obrzycka. Murowany z cegły na zaprawie wapiennej. Elementy dekoracyjne wykonane częściowo w tynku, a częściowo w piaskowcu. W pomieszczeniach stropy płaskie, konstrukcja dachów - drewniana. W sieni strop z belkami rozstawionymi co 0,5 m. Obecne przekrycie dachów - blachą cynkową, pierwotnie - łupką. Stolarka okienna skrzynkowa, podwójna. Drzwi drewniane, dwuczęściowe, płycinowe. W sieni posadzka z płytek glazurowanych, w pom. eszczeniach - klepka szeroka kładzona w jodełkę. W sieni i salonie częściowo zachowana boazeria /obecnie przemalowana/. Planaw oparciu o rzut prostokąta skomplikowanego ryzalitem środkowym, dostawionymi, centralnymi wieżyczkami, z rozbudowaną częścią ~~podkrytą~~ ~~podkrytą~~. Układ dwutraktowy. Budynek wysoko podpiwniczony, dwupiętrowy. Bryła pałacu zbudowana z szeregu jakby odrębnych, asymetrycznie ze sobą zestawianych bloków, najeżona wysokimi kominami, wieżyczkami i sterczynami, z bogatym detalem architektonicznym elewacji. Układ wnętrza nawiązuje do wówczas modnych funkcjonalnych koncepcji wypracowanych w środowisku berlińskim, a znanych Gorgolewskiemu, z tymże w Kobylnikach owa koncepcja została poświęcona na rzecz reprezentacyjności rozwiązania ciągu wewnątrz /salon na osi, jadalnia itd./. W ukształtowaniu całego założenia pałacowo-parkowego architekt odwołał się do schematu reprezentacyjnego założenia z wielkim dziedzińcem przed fasadą i charakterystycznym podjazdem. Bryła pałacu malowniczo wtopiona w park. Pałac ten stanowi próbę przetworzenia form berlińskich w nową, polską całość, ów poszukiwany swojski styl stosowny dla wiejskiej rezydencji polskiego ziemiaństwa. Sien na planie prostokąta rozdzielona na dwie części, z przejściem do ukrytej w wieży, kręconej klatki schodowej, oryginalnej, dębowej. Naprzeciw wejścia kominiek ustawiony w narożniku. Ściany do wysokości 1 m obiega boazeria. Strop z desek z podwieszonymi belkami. Zachowana oryginalna posadzka z płytek romboidalnych w kolorach: białym, czarnym, niebieskim i czerwonym. Otwór przejściowy do klatki schodowej ujęty w bogate, neorenesansowe obramienie. Przejście do salonu w ścianie wsch. Salon opilstrowany od wysokości 1 m. Poniżej - boazeria. Na suficie element ornamentalny wydziela plafon. Dekoracja stiukowa o motywach floralnych i małżowinowo-chrzastkowych. Na ścianie od ogrodu, na całą wysokość oryginalne kryształowe lustro. W ramy okienne wmontowane /zachowane/ urządzenia żaluzyjne. W pomieszczeniu po pn. stronie salonu zachowany oryginalny kominiek marmurowy oraz bogate stiuki sufitowe. W centrum - medalion z ramą ornamentalną. Na pierwszym piętrze, w części korytarza zachowana boazeria dębowa do wysokości 1,7 m, pomieszczenia na piętrze przebudowane całkowicie, z zatarciem dawnego układu. Fasada zwrócona ku zachodowi. Do centralnego ryzalitu dostawiona trzykondygnacyjna wieża. Piwnice ukryte za sztucznie usypanym podjazdem i schodkowo opadającym murkiem. Parter ryzalitu centralnego stanowi ganek z arkadą zamkniętą łagodnym łukiem. Piętro stanowi loggia widokowa, trójarkadowa z balustradą. Szczyt o formach neorenesansowych, kryjący dwuspadowy dach. Obramienia okienne otynkowane, imitujące piaskowiec. Naroża boniowane. W dolnej kondygnacji wieży wmontowana płyta z herbem Twardowskich, wyciągniętymi nad nim dłońmi i napisem: "W pracy szczęście" oraz z datą budowy. Położony kondygnacji rozdzielone prostymi gzymsami. W elewacji pd. wysunięty ryzalit w części zach., z balkonem na /cdn. Nr 1 - wkładka/

14. Kubatura	15. Powierzchnia użytkowa	16. Przeznaczenie pierwotne	17. Użytkowanie obecne
10 000 m ³	1000 m ²	mieszkalny	mieszkalno-biurowe

18. Prace budowlane i konserwatorskie, ich przebieg i dokumentacja

Wybudowany w całości w latach 1886-7. Pierwsze projekty dużo bardziej reprezentacyjne, ale też bardziej "berlińskie".

W 1960 - naprawa dachu.

W 1978 - wymiana łupka na blachę /zez. WKZ-Poznań nr 87/74/

Obecnie projektowany remont generalny i adaptacja budynku dla potrzeb rekreacyjnych.

20. Najpilniejsze postulaty konserwatorskie

W czasie ewentualnych prac adaptacyjnych zabezpieczenie zachowanego wystroju wewnątrz, uzupełnienie ubytków w elewacjach.

19. Stan zachowania (fundamenty, ściany zewnętrzne, ściany wewnętrzne, sklepienia, stropy konstrukcje dachowe, pokrycie dachu, wyposażenie i instalacje)

Fundamenty i mury obwodowe zachowane w stanie dobrym. Częściowo zachowane dekoracje sufitowe parteru oraz stolarka sieni, klatki schodowej i korytarza na piętrze. Pomieszczenia piętra poważnie przebudowane.

W elewacjach częściowo zniszczone elementy dekoracyjne.



21. Akta archiwalne (rodzaj akt, numer i miejsce przechowywania)

Archiwum Państwowe w Poznaniu
WKZ-Poznań: archiwum - projekty sygnowane i datowane



wania, sygnatury)



22. Bibliografia

- 1/Katalog Zabytków Sztuki, t.V, z.23
- 2/J.Skuratowicz: Dwory i Pałace w WKP, Poznań 1981
- 3/L.Durczykiewicz: Dwory Polskie, Czempin 1912
- 4/S.Sas-Lityński: Złota księga ziemiaństwa polskiego, Poznań 1929
- 5/P.Ellerholtz: Handbuch des Gruntbesitzer, Berlin 1881-1913
- 6/Księga adresowa polskich właścicieli ziemskich, Poznań 1909
- 7/Księga adresowa gospodarstw rolnych, Poznań 1926

24. Uwagi różne

Dla obiektu istnieje w kat. WKZ-Poznań karta architektoniczna starego typu z dn. 12.12.1973

25. Wypełnił

Robert Kamiński

imię i nazwisko

data listopad 1983

26. Sprawdził

imię i nazwisko

data

27. Załączniki

1. Miejscowość

KOBYLENIKI

2. Obiekt (nazwa jak w karcie)

PAŁAC

3. Zawartość wkładki (nazwa obiektu lub materiału uzupełniającego)

Cdn.nr 1, poz.13

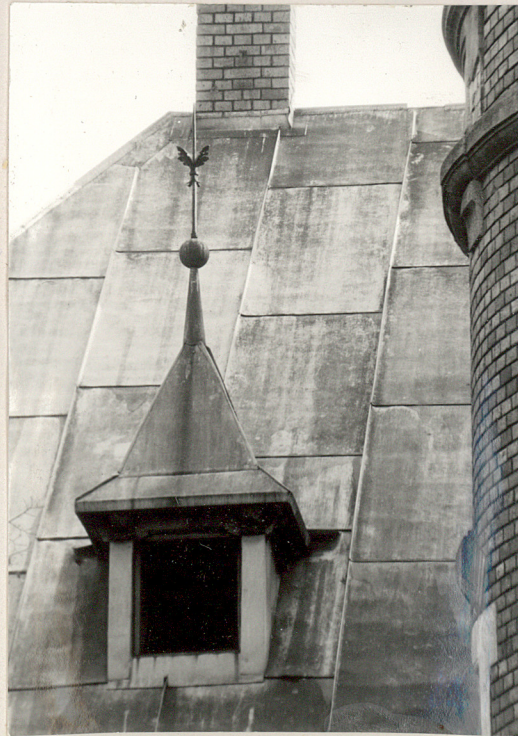
Nr 1 - na pierwszym piętrze oraz pomieszczeniem przechodzącym w sześcioboczną wieżyczk. krytą cebulastym hełmem z latarnią na sygnaturkę. W hełmie lukarny, kryte osobnymi daszkami. W elewacji wsch. znaczne przesunięcia horyzontalne. Wysunięty człon pd.-wsch. flankują ryzality boniowane w narożach. Partia piwnic wydzielona prostym gzymsem. W narożniku pd.-wsch. na parterze taras z zewnętrznymi schodami, częściowo osłonięty. W elewacji trzy szczyty o analogicznych neorenesansowych formach. Okna piwnic zamknięte odcinkami łuków, okna parteru duże prostokątne, okna piętra i szczytów - nieco mniejsze. W połaciach dachowych niewielkie lukarny. W zach. elewacji /narożnik pn./dostawiona cylindryczna wieża - klatka schodowa. Na osi dobudówka parterowa z osobnym czterospa-dowym dachem, mieszcząca zejście do piwnic. Na piętrze, na wysokości okna - nisza zamknięta półkoliście przez naczona na rzeźbę. Wieża przy tej elewacji przekryta stożkowym dachem, z zegarem na wysokości gzymsu wieńczącego. W parku zachowany pierwotny układ alejek i ścieżek, staw ze sztucznie usypaną wysepką z altanką. Pałac ma instalację: elektryczną, c.o., wodno-kanalizacyjną oraz odgromową.



Wkładkę założył: Robert Kamiński listopad 1983
(imię, nazwisko, data)

Miejsce przechowywania negatywów: WKZ-Poznań

Wz6r ODŻ 1978 r.



1. Miejscowość
Kobylniki

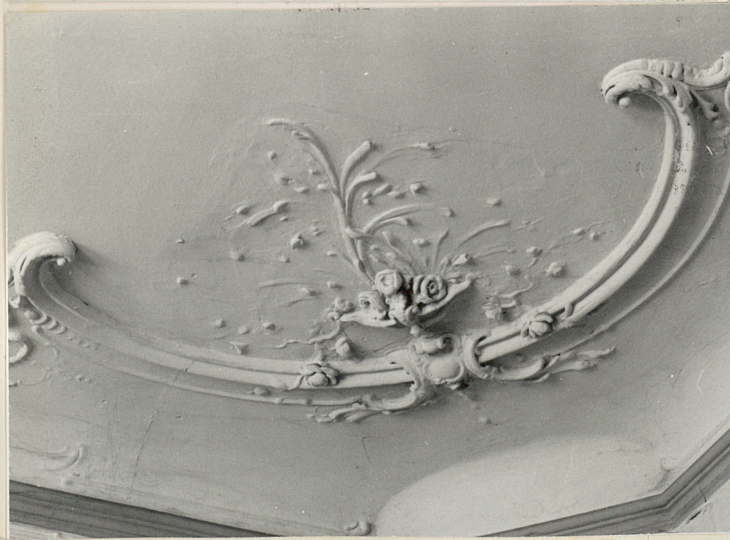
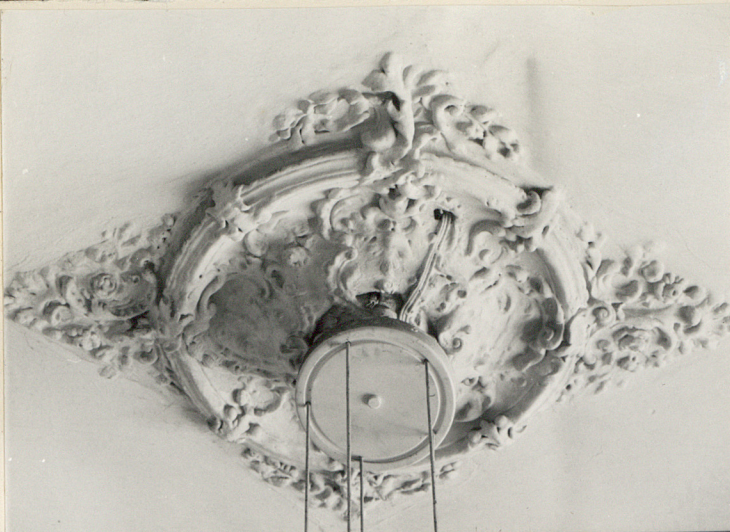
2. Obiekt (nazwa jak w karcie)
Pałac

3. Zawartość wkładki (nazwa obiektu lub materiału uzupełniającego)
dokumentacja fotograficzna



Wkładkę założył: **Igor Gąsowski** **grudzień**
(imię, nazwisko, data)

Miejsce przechowywania negatywów: **WKZ - Poznań**



1. Miejscowość

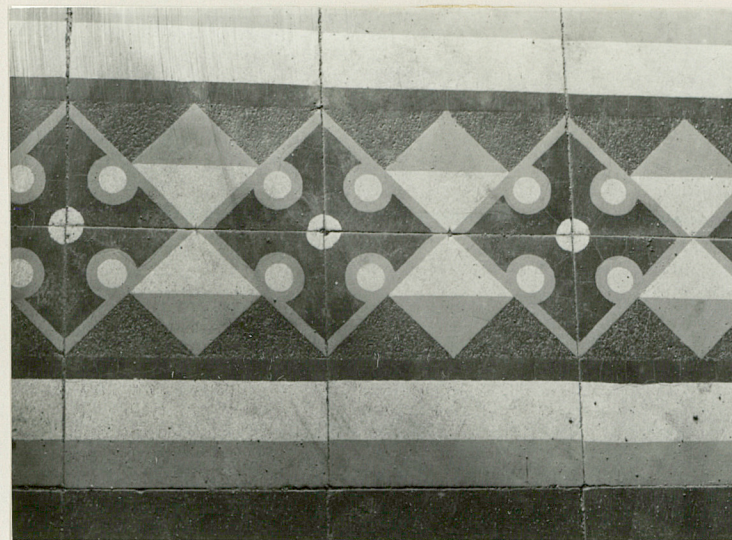
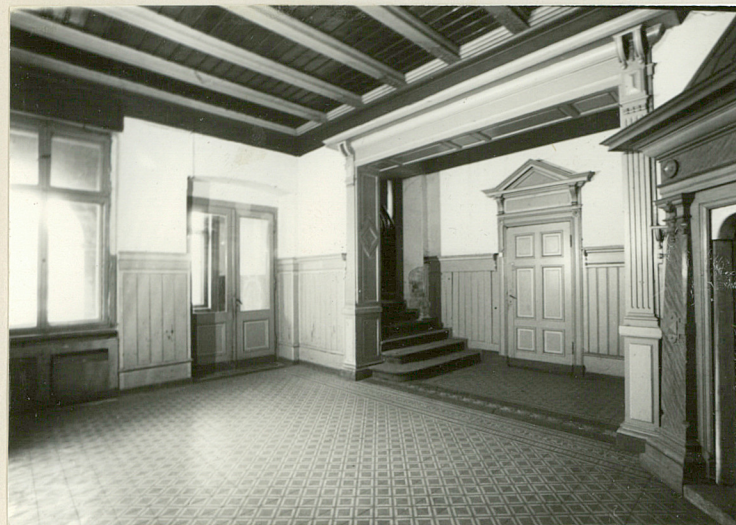
Kobylniki

2. Obiekt (nazwa jak w karcie)

Pałac

3. Zawartość wkładki (nazwa obiektu lub materiału uzupełniającego)

dokumentacja fotograficzna



Wkładkę założył: Igor Gąsowski grudzień 1983
(imię, nazwisko, data)

Miejsce przechowywania negatywów: WKZ - Poznań