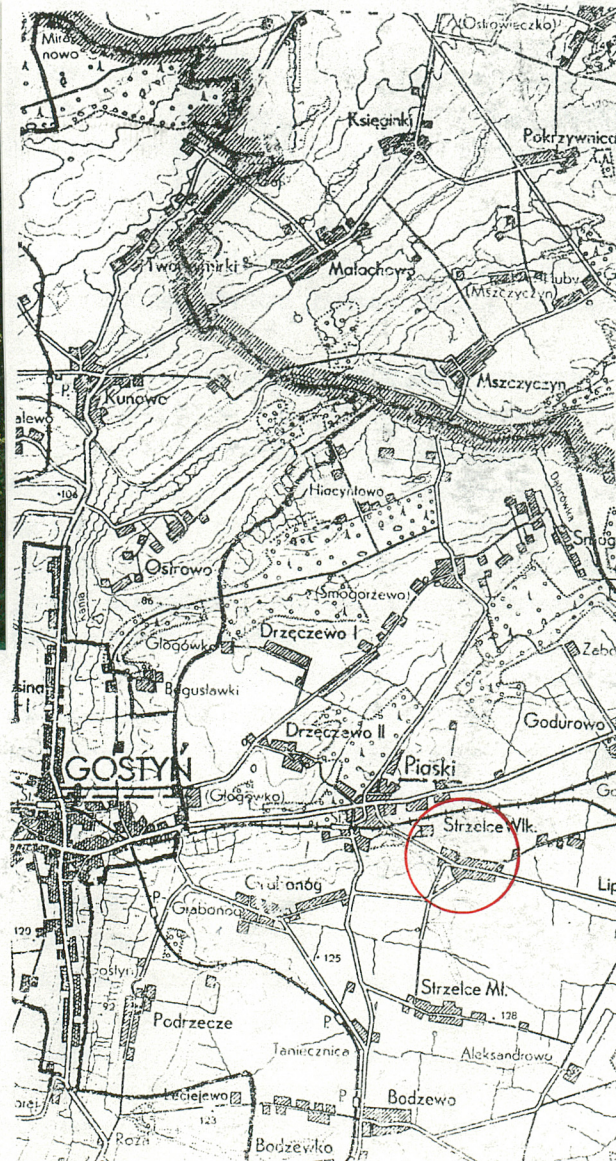
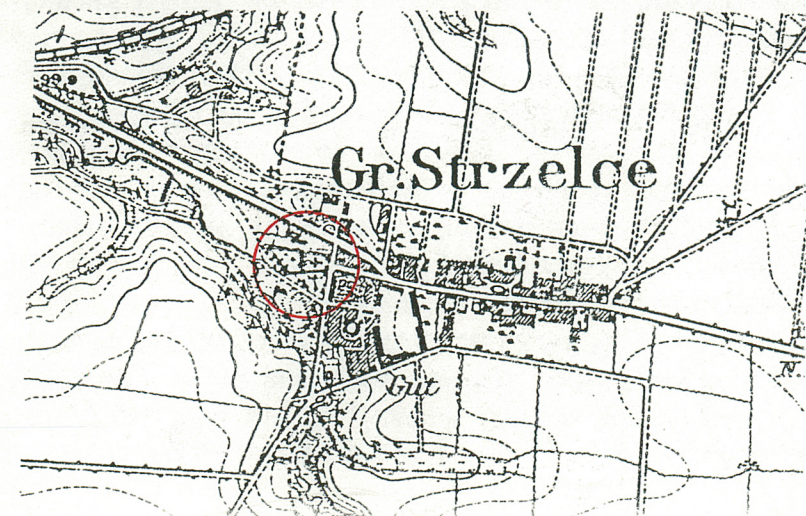


1. Obiekt

PLEBANIA

1445/2

11. Zdjęcia, rzut, przekrój, sytuacja,



2. Czas powstania

3/4 ćw. XIX w.

3. Miejscowość

STRZELCE WIELKIE

3. Adres

STRZELCE WIELKIE 3  
63-820 Piaski

nr hipoteczny  
lub ewid. gruntów

5. Przynależność administracyjna  
województwo wielkopolskie  
powiat Gostyń  
gmina Piaski

6. Poprzednie nazwy miejscowości

Gross Strzelce

7. Przynależność administracyjna  
przed 31. XII. 1998

województwo leszczyńskie

8. Właściciel i jego adres

Parafia Kościoła Rzymsko- Katolickiego  
pw. św. Marcina Biskupa  
w Strzelcach Wielkich  
63-820 Piaski

9. Użytkownik i jego adres

j.w.

10. Rejestr zabytków

Nr

data

Nr 11869  
WIELKOPOLSKIE



2. Autorzy, historia obiektu, określenie stylu

Kościół parafialny pw. św. Marcina Biskupa w Strzelcach Wielkich fundowany został w 1389 r. staraniem biskupa poznańskiego Uriela Górki. W latach 1487 - 90 wzniesiono murowany czteroprzęsłowy kościół późnogotycki, jednonawowy. W 1862 do korpusu kościoła dobudowano od zachodu wieżę, w 1896 roku rozbudowano kościół, zaś w latach 1902-03 rozbudowano kościół od wschodu poszerzając go o transept, prezbiterium, zakrystię i kaplicę wraz z przybudówkami w stylu neoromańskim.

Budynek plebanii wzniesiony został w 3/4 ćw. XIX wieku bez wyraźnych cech stylowych.

Opis ( sytuacja, materiał i konstrukcja, rzut, bryła, elewacje, dach, wnętrze, wyposażenie, instalacje

**SYTUACJA:** Miejscowość Strzelce Wielkie położona jest w środkowej części powiatu gostyńskiego, przy drodze z Piasków do Pogorzeli odchodzącej w kierunku południowym od szosy Gostyń - Borek, około 5 km na wschód od Gostynia. Zespół kościelny usytuowany jest we wschodniej części wsi przy zbiegu dróg- prowadzącej z Piasków do Pogorzeli oraz odchodzącej od niej w kierunku południowo-wschodnim drogi do Strzelec Małych. Kościół położony jest na terenie cmentarza przykościelnego, usytuowanego na wzniesieniu i spadającego tarasowo w kierunku południowym, zachodnim i północnym po stronie północnej znajduje się droga do Piasków obsadzona aleją z drzew liściastych. Przy tej drodze u wylotu drogi biegnącej w kierunku Strzelec Małych usytuowana jest plebania wraz z ogrodem i zabudową gospodarczą. Teren plebanii od strony szosy ogrodzony jest parkanem z murowanych, nieotynkowanych słupków z drewnianymi sztachetami, z bramką i furtką. Od strony wschodniej teren ogrodzony jest murem pełnym, ceglany z furtką przy narożniku budynku plebanii prowadzącą na teren podwórza i sadu znajdujących się na tyłach plebanii. Od strony zachodniej teren ogrodzony jest płotem z siatki na słupach metalowych. Od furtki wejściowej prowadzi chodnik przed front budynku. Teren obsadzony jest jałowcami, świerkami, krzewami ozdobnymi. W części gospodarczej na północny - zachód od plebanii usytuowany jest budynek gospodarczy. Jest to budynek murowany z kamienia i cegły, jednokondygnacyjny z użytkowym poddaszem, kryty dachem naczółkowym pokrytym dachówką ceramiczną karpiówką w podwójną koronkę, z wystawką na osi. Elewacje budynku kamienne z ceglany opaskami wokół okien, na narożnikach szkarpy. Budynek plebanii usytuowany jest fasadą na południe. Na jego osi po stronie północnej znajduje się mała wolno stojąca budowla stanowiąca wejście do piwnicy założonej pod plebanią.

#### **MATERIAŁ I TECHNIKI:**

**Ściany:** murowane z cegły ceramicznej, obustronnie otynkowane. W partii cokołu elewacji zużyciem kamienia łamanego i ceglanych opasek- nieotynkowane. Na poddaszu ściany wewnętrzne z muru pruskiego, częściowo włączone w konstrukcję więźby. Na ścianach kuchni i łazienki kafelki ceramiczne.

**Sklepienia, stropy:** Nad piwnicami sklepienia ceramiczne, ceglane, kolebkowe założone na odcinku łuku, wsparte na ścianach bocznych i na odcinkowych arkadach dzielących pomieszczenia. Nad pozostałymi kondygnacjami stropy drewniane, belkowe z podsufitką z widocznym użyciem trzciny i otynkowane.

**Posadzki, podłogi:** na werandzie posadzka z płytek ceramicznych czarno - białych. W pozostałych pomieszczeniach podłogi drewniane, deskowe, niektóre kryte linoleum. W piwnicach posadzki z cegły układanej na płask, w łazience kafelki ceramiczne.

**Schody:** zewnętrzne na werandę jednobiegowe, o stopniach kamiennych, ujęte z obu stron dwuuskokowymi murkami z kamienia łamanego z grubymi, wyciągniętymi w tynku fugami przykrytymi kamiennymi, prostopadłościennymi parapetami. Do piwnicy schody w wyodrębnionej



14. Kubatura ca 1450 m <sup>3</sup>	15. Powierzchnia użytkowa pow. zabud. 253 m <sup>2</sup>	16. Przeznaczenie pierwotne plebania	17. Użytkowanie obecne plebania
18. Prace budowlane i konserwatorskie, ich przebieg i dokumentacja (po 1945r.)  - w latach 80-tych - tynkowanie plebanii - założenie kamiennego murku przy schodach zewnętrznych		19. Stan zachowania (fundamenty, ściany zewnętrzne, ściany wewnętrzne, sklepienia, stropy, konstrukcje dachowe, pokrycie dachu, wyposażenie i instalacje  sklepień i stropów w stanie dobrym, jedynie na poddaszu widoczne ubytki tynku aż do trzciny w podsufitce - stan zachowania więźby nieznany, ale nie widać ugięć krokwi i kalenicy, stan pokrycia dachów dobry, stan ścian dobry, instalacje w stanie dobrym, podłogi i posadzki oraz stolarka okienna i drzwiowa bez widocznych zmian	
20. Najpilniejsze postulaty konserwatorskie  otynkować fragment w pokoju na poddaszu.			



21. Akta archiwalne i źródła ikonograficzne (rodzaj, numer i miejsce przechowywania)

- Sąd Powiatowy w Gostyniu, Wydział Ksiąg Wieczystych, Strzelce

23. Uwagi różne

24. Opracowanie karty ewidencyjnej

tekst

mgr Ewa Piesiewicz IX. 99

plany, rysunki

mgr Ewa Piesiewicz IX. 99

zdjęcia fotograf.

mgr Ewa Piesiewicz IX. 99

Miejsce przechowywania negatywów

KARTA PO WYPEŁNIENIU PODLEGA OCHRONIE NA PODSTAWIE PRZEPISÓW PRAWA AUTORSKIEGO

22. Bibliografia

- J. Łukaszewicz „Krótki opis historyczny kościołów parochialnych w dawnej diecezji poznańskiej Poznań 1859, t II s.60
- J. Kohte „Die Kunstdenkmäler der Landkreise des Regierungsbezirks Posen „ Berlin 1896 t. III kreis Gostyn s. 256
- J. Nowacki „Dzieje archidiecezji poznańskiej „Poznań 1964 t. II s. 635
- Katalog Zabytków Sztuki w Polsce tom V województwo poznańskie pod red. T. Ruszczyńskiej i A. Sławskiej z 4 powiat gostyński Instytut PAN Warszawa 1962 s. 43
- Schematyzm archidiecezji poznańskiej na rok 1976 Poznań 1976.

25. Adnotacje o inspekcjach, informacje o zmianach (daty, imiona i nazwiska wypełniających)

26. Załączniki

Wkładki Nr 1 -



1.Miejscowość: Strzelce Wielkie	Obiekt ( nazwa jak w karcie)  PLEBANIA	ciąg dalszy opisu - zdjęcia
2.Gmina: Piaski		
3.Województwo: Wielkopolskie		

oddzielnej klatce schodowej dobudowanej na tyłach plebanii - jednobiegowe, murowane z cegły. Schody wewnętrzne na poddasze - drewniane z belką policzkową, dwubiegowe ze spocznikiem i zakręconym dolnym biegiem. Balustrada drewniana ze słupkiem prostokątnym, na narożnikach sfazowanym, przykrytym formą czworobocznej, spłaszczonej „czapy”. Poręcz profilowana, tralki toczzone, z boku przy ścianie szeroka drewniana listwa. Schody malowane farbą olejną.

**Otworki drzwiowe, drzwi:** otworki drzwiowe werandy ( zewnętrzny i prowadzący do sieni) posiadają kształt prostokątów stojących zamkniętych łukiem pełnym. Otwór drzwi do piwnicy w kształcie prostokąta stojącego zamkniętego odcinkiem łuku. Pozostałe otworki wszystkie w kształcie prostokątów stojących. Wszystkie drzwi drewniane. Drzwi frontowe wejściowe - umieszczone w otworze prostokątnym, zamkniętym łukiem pełnym ze sfazowaniem naroża łuku. Drzwi ościeżnicowe, dwuskrzydłowe z półkolistym nadświetlem; skrzydła zawieszone są na dwóch parach zawiasów czopowych - przeszkolone, konstrukcji ramowo-płycinowej, na jednej trzeciej wysokości pełne z kwadratową płyciną wypełnioną ukośnymi deseczkami i nałożoną profilowaną, wygiętą listwą na przekątnej płyciny. Nad każdą płyciną umieszczony jest odcinek profilowanego gzymsu. Górną część skrzydła wypełnia prostokątna rama z kratownicowym układem szczelin, z rombem pośrodku. Nad profilowanym ślemieniem znajduje się prostokątna część wyjmowalna nadświetla podzielona pionowymi szczelinami. Powyżej główne, mocniej wyładowane i profilowane ślemię ze stałym, półkolistym nadświetlem z motywem ostrołukowych szczelin. Zachowana żeliwna, ozdobna klamka z szyldem. Wszystkie szczeliny w drzwiach delikatnie profilowane. Drzwi wejściowe do sieni z werandy ościeżynowe w profilowanych opaskach, dwuskrzydłowe o skrzydłach konstrukcji ramowo-płycinowej na trzech parach zawiasów czopowych z półkolistym nadświetlem. Płyciny w kształcie prostokątów stojących umieszczonych między kwadratami, z lustrami o trójbocznych ścięciach. Klamka żeliwna w formie delfina. Nadświetle z promienistymi szczelinami, profilowanymi z półkolistymi szczelinkami na końcach. Drzwi do piwnicy: jednoskrzydłowe, skrzydło konstrukcji deskowo-listwowo- zastrzałowej na dwóch parach zawiasów pasowych. Pozostałe drzwi wewnętrzne jednoskrzydłowe i dwuskrzydłowe ościeżynowe w profilowanych opaskach, konstrukcji ramowo-płycinowej z lustrami, zawieszone na dwóch parach zawiasów czopowych. Część drzwi posiada skrzydła zawieszone na zawiasach krzyżowych oraz zachowane zamki skrzynkowe i proste żeliwne klamki.

**Otworki okienne, okna:** otworki okienne werandy (wewnętrzne i zewnętrzne) oraz dwa otworki okienne w szczycie elewacji zachodniej posiadają kształt prostokątów stojących zamkniętych łukiem pełnym, otworki okienne piwnic w kształcie prostokątów leżących zamkniętych odcinkiem łuku, pozostałe otworki okienne w kształcie prostokątów stojących. Pod szczytem wystawki i w narożach szczytu zachodniego otworki okulusów (okrągłe).

Okna zewnętrzne werandy: drewniane, dwuskrzydłowe z półkolistym nadświetlem, pojedyncze. Skrzydła dzielone kratownicą szczelin, ślemię profilowane, nadświetle zamykane na motylki, uchylne, z ostrołukowymi szczelinami. Zachowane oryginalne klamki skrzydeł. Parapety drewniane, wneki pod parapetami zabudowane są drewnianą, płycinową boazerią. Okna wewnętrzne werandy: drewniane, dwuskrzydłowe z półkolistym nadświetlem. Konstrukcji skrzynkowej. Każde ze skrzydeł dzielone jest poziomą szczeliną Nadświetle stałe o promienistym układzie szczelin. Zachowane oryginalne klamki. Pozostałe okna drewniane, konstrukcji skrzynkowej, dwudzielne, dwupoziomowe, czteropolowe z dolnymi skrzydłami dzielonymi poziomymi szczelinami, ślemię profilowane. Zamykane na zakrętki lub klamki. Okna parteru od strony wewnętrznej umieszczone są we wnękach zamkniętych odcinkiem łuku. Posiadają składane, deskowe okiennice harmonijkowe. Otworki okienne pokoju traktu frontowego od wschodu przesłonięte są kutymi kratami o wzorach geometrycznych.

Wkładkę założyła :

Ewa Piesiewicz

imię i nazwisko

Miejsce przechowywania negatywów ..... SOZ OZ Leszno

Wzór ODZ 1978





1



2



3



1.Miejscowość: Strzelce Wielkie	Obiekt ( nazwa jak w karcie)	
2.Gmina: Piaski		
3.Województwo: Wielkopolskie	PLEBANIA	ciąg dalszy opisu - zdjęcia

**Wieżba:** drewniana, wmontowana w konstrukcję muru pruskiego poddasza, krokwiowa, nad użytkowym poddaszem niedostępna.

**Pokrycie dachu:** dach plebanii kryty jest dachówką ceramiczną karpiówka układaną w podwójną koronkę, kalenica kryta gąsiorami ceramicznymi. Daszek nad wejściem do piwnicy i nad przybudówką - kryte papą na odeskowaniu.

**RZUT:** Założony na rzucie prostokąta zryzalitowanego na osi fasady, z prostokątną przybudówką w narożniku północno-zachodnim. W przyziemiu ryzalitu umieszczona prostokątna weranda, częściowo wchodząca w korpus. Z tyłu, na szerokość ryzalitu założony przedsionek i prostokątne pomieszczenie. Po obu stronach korpusu w trakcie frontowym po jednym dużym, prostokątnym pomieszczeniu. W trakcie tylnym na osi założony wąski korytarz z dwubiegowymi schodami, zaś po obu jego stronach pomieszczenia - po stronie wschodniej jedno duże prostokątne, po zachodniej podzielone na trzy małe w tym kuchnia o kształcie prostokąta z wyciętym narożnikiem. Układ pomieszczeń dwu oraz dwu i pół traktowy.

**BRYŁA:** zwarta, podpiwniczona, jednokondygnacyjna z użytkowym poddaszem, zryzalitowana na osi fasady z ryzalitem dwukondygnacyjnym zwieńczonym trójkątnym szczytem, przykryta dachem dwuspadowym (wystawka dachem dwuspadowym odrębnym),. Ryzalit poprzedzony schodami. Od północy do korpusu przylega parterowa, prostopadłościenna, kryta dachem pulpitowym dobudówka, sięgająca okapu korpusu. Przed drzwiami tylnymi - wejście do piwnicy umieszczone w niewielkiej budowlu prostopadłościennej, krytej daszkiem dwuspadowym, z dużym spadkiem od strony południowej (nad schodami).

**ELEWACJE:** - posadowione na niskim, kamiennym, zwieńczonym ceglana rolką, nieotynkowanym cokole w którym okna do piwnic. Fasada siedmioosiowa symetryczna z trójosiowym piętrowym ryzalitem pośrodku, zwieńczonym trójkątnym szczytem. Przyziemie ryzalitu poprzedzone jest jednobiegowymi schodkami. Otwory okienne i drzwiowe parteru ryzalitu zamknięte łukiem pełnym, w poddaszu dwa okna prostokątne, pod szczytem kolisty okulus. Korpus po bokach ryzalitu dwuosiowy z oknami prostokątnymi, nad którymi pod okapem pojedyncze okulusy. Elewacja tylna - sześćoosiowa, niesymetryczna. Na osi otwór drzwiowy, od wschodu trzy osie okienne, od zachodu jedna oś okienna i jednoosiowa dobudówka. Pod okapem okulusy i prostokątne okno schodów.

Elewacja boczna wschodnia - dwuosiowa, w przyziemiu otwór okienny i blenda, w szczycie dwa otwory okienne zamknięte łukiem pełnym, pod szczytem i w narożach okulusy. Elewacja boczna zachodnia - w przyziemiu dwuosiowa z blendą od strony południowej, w szczycie jedno duże okno prostokątne leżące.

**WNĘTRZA:** na osi w ryzalicie prostokątna, poprzecznie założona weranda z której wejście do małego przedsionka. Przedsionek komunikuje się z pokojem po stronie zachodniej i małym pokojem przechodnim po stronie wschodniej, pośrednio oświetlonym oknami wychodzącymi na werandę. Z niego przejście do pokoju frontowego (gabinet) i jadalni w trakcie tylnym. Z jadalni amfiladowy układ komunikacyjny prowadzi do korytarzyka z wyjściem na zewnątrz i schodami na poddasze oraz do obszernej kuchni ze spiżarnią mającą połączenie również z dobudówką. Na poddaszu korytarz z którego wejście do pokoiów założonych w szczytach budynku oraz schowków od północy a także wejście do wewnętrznego korytarzyka z którego wejście do pokoju w ryzalicie. Pokój ten posiada od strony okien wysoki podest poprzedzony kilkustopniowymi schodkami - rodzaj sceny.

**WYPOSAŻENIE:** stolarka okienna i drzwiowa, stolarka klatki schodowej

**INSTALACJE:** elektryczna, wodno- kanalizacyjna, telefoniczna.

Wkładkę założyła :

Ewa Piesiewicz

/imię i nazwisko

Miejsce przechowywania negatywów ..... SOZ OZ Leszno

Wzór ODZ 1978





4



5



6



1. Miejscowość: Strzelce Wielkie

2. Gmina: Piaski

3. Województwo: Wielkopolskie

Obiekt ( nazwa jak w karcie)

PLEBANIA

ciąg dalszy opisu - zdjęcia

## SPIS ZDJĘĆ

1. Widok ogólny fasady od strony południowo-zachodniej
2. Widok ogólny elewacji tylnej i bocznej od strony północno-wschodniej
3. Fragment elewacji bocznej - wschodniej.
4. Przyziemie ryzalitu fasady - okna i drzwi werandy
5. Stolarka drzwi wewnętrznych z werandy do przedsionka
6. Stolarka okien wewnętrznych z werandy do pokoju na osi traktu frontowego
7. Okna werandy - widok od strony wewnętrznej
8. Fragment piwnicy z widocznymi sklepieniami i arkadami.

Wkładkę założyła :

Ewa Piesiewicz

/imię i nazwisko/

Miejsce przechowywania negatywów ..... SOZ OZ Leszno

Wzór ODZ 1978



7



8





1.Miejscowość: Strzelce Wielkie

2.Gmina: Piaski

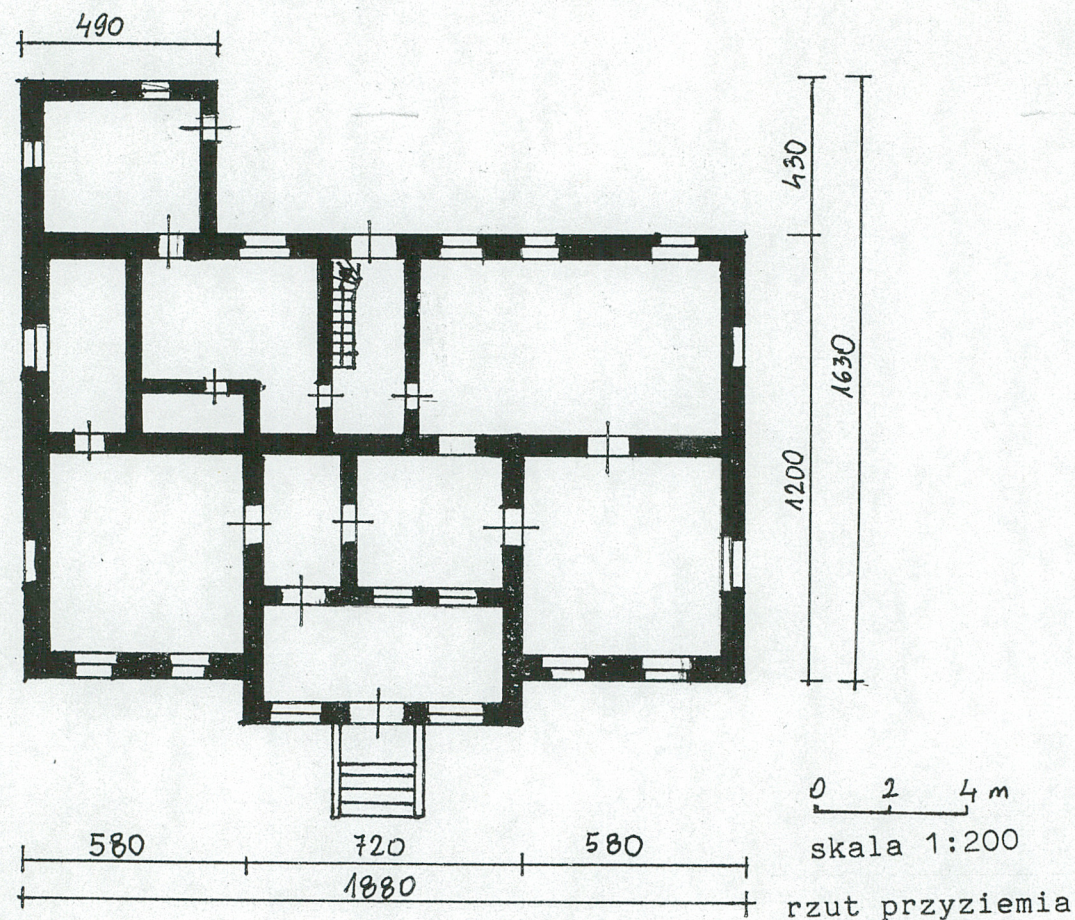
3.Województwo: Wielkopolskie

Obiekt ( nazwa jak w karcie)

PLEBANIA

plan sytuacyjny

rzut



Wkładkę założyła :

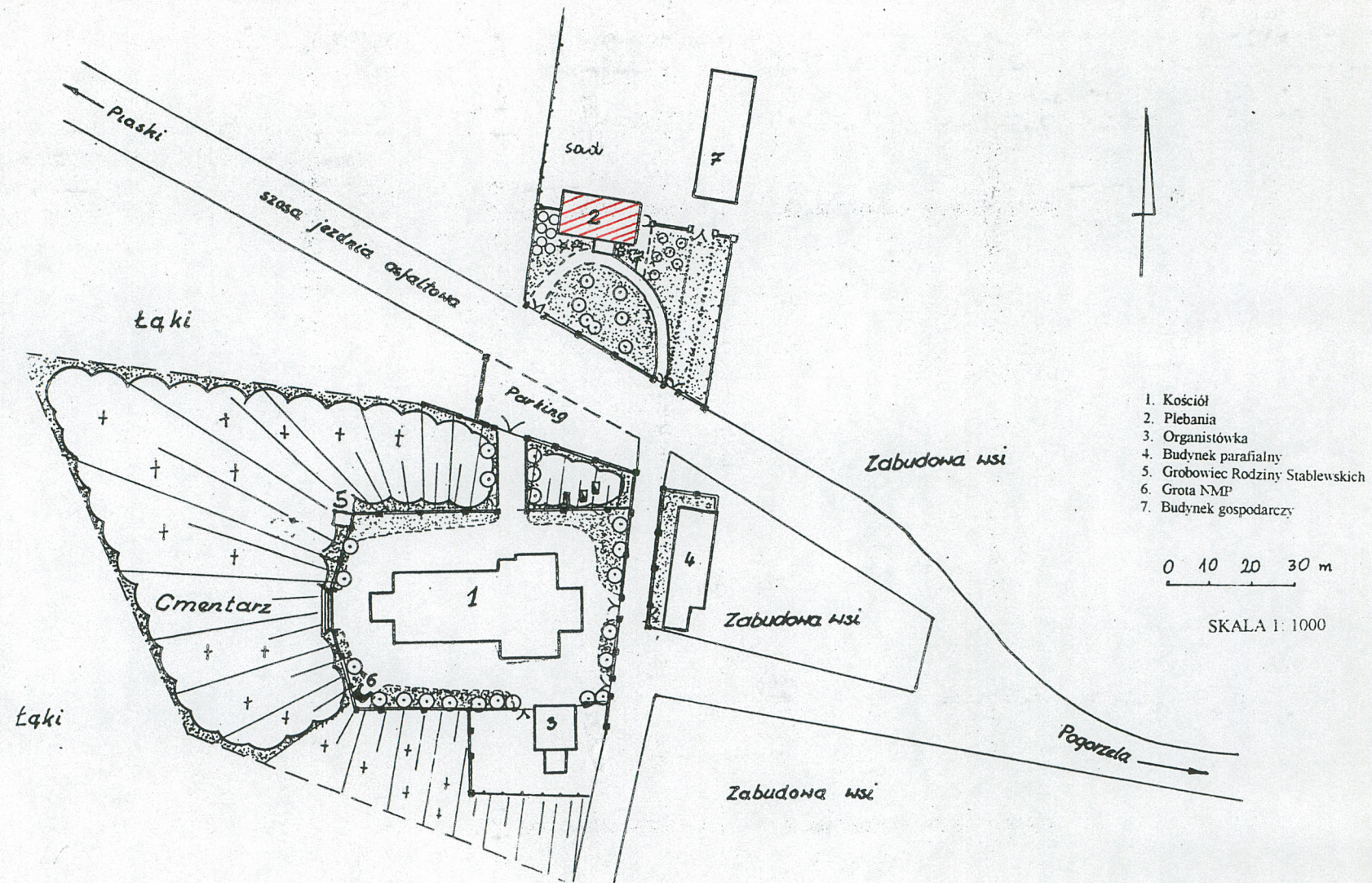
Ewa Piesiewicz

/imię i nazwisko

Miejsce przechowywania negatywów ..... SOZ OZ Leszno

Wzór ODZ 1978





1. Kościół
2. Plebania
3. Organistówka
4. Budynek parafialny
5. Gróbowiec Rodziny Stablewskich
6. Grota NMP
7. Budynek gospodarczy



1. Miejscowość. .... Strzelce Wielkie .....	4. Obiekt (nazwa jak w karcie)	5. Zawartość wkładki (nazwa materiału uzupełniającego)
2. Gmina ..... Piaski .....	Plebania	Zdjęcia budynku gospodarczego przy plebanii
3. Województwo .. wielkopolskie .....		

1. Część południowa budynku
2. Część północna budynku - w ruinie



1



2

Wkładkę założył: ..Ewa Piesiewicz, ..XI, 1999.....

(imię, nazwisko, data)  
SOZ Leszno

Miejsce przechowywania negatywów: .....