

1. Obiekt

D W O R

1254/1

2. Czas powstania

1844

3. Miejscowość

O S I E K

11. Zdjęcia, plan sytuacyjny, rzuty

3



4

4. Adres

Osiek 12

nr hipoteczny

5. Przynależność administracyjna

województwo kaliskie

gmina Nowe Skalmierzyce

6. Poprzednie nazwy miejscowości

7. Przynależność administracyjna
przed 1.VI.1975 r.

województwo poznańskie

powiat Ostrów Wielkopolski

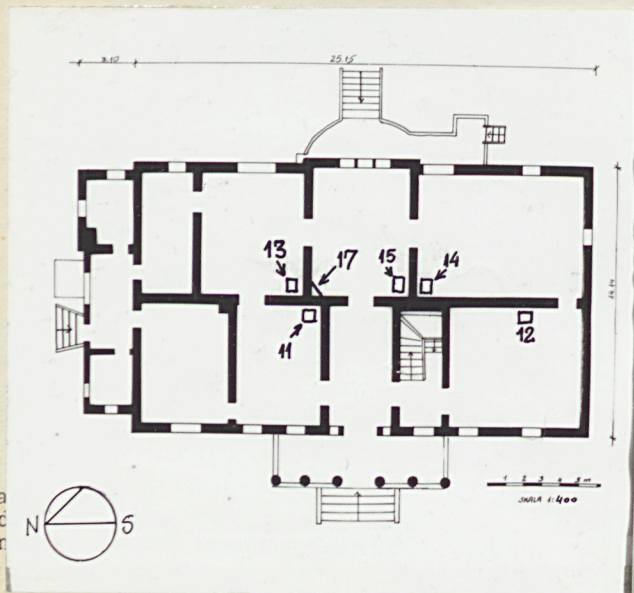
8. Właściciel i jego adres

9. Użytkownik i jego adres

10. Rejestr zabytków

Nr 622/A data 24.06.1981

1



2



12. Autorzy, historia obiektu, określenia stylu.

Dwór został zbudowany w 1844 i był własnością J. Parczewskiego i Ludwiki z Pruskich. Po śmierci J. Parczewskiego ok. 1865 dwór stał się własnością J. Bieske, w 1882 nabył go R. Zabłocki. W okresie międzywojennym był własnością Bielańskiego, po 1945

[redacted] a następnie [redacted]

Obecna właścicielka nabyła dwór w końcu lat 60-tych.

Dwór zbudowany z użyciem form neogotyckich.

13. Opis (sytuacja, materiał i konstrukcja, rzut, bryła, elewacje, dach, wnętrza, wyposażenie, instalacje)

Dwór położony jest w połowie odległości z Żydowa do Smiłowa, po pld. stronie drogi, w znacznym oddaleniu od niej oraz od innych zabudowań wsi; od południa równoległe do drogi w odległości ok. 1 km od dworu przepływa Proсна, przestrzeń między rzeką a dworem zajmuje park.

Dwór fasadą zach-frontową zwróconą jest w stronę drogi; pomiędzy dworem a drogą 2 budynki gospodarcze /chlewnia po prawej i stodoła po lewej stronie dworu/. Dwór murowany, podpiwniczony z kamienną podmurówką, tynkowany - w całości pokryty motywem prostego boniowania; w piwnicach sklepienia łódkowe, stropy drewniane z podsufitką, więźba stolcowa, dach 2-spadowy naczółkowy, płaski namiotowy nad wieżą, pulpitowy nad przybudówką; w całości pokryty blachą; drzwi płycinowe w prostych szpaletach, okna skrzynkowe; barwne oszklenie w ostrołucznych oknach parteru fasady pld.; drewniana klatka schodowa z balustradą tralkową, podłogi deskowe; kołtyny w sali reprezentacyjnej.

Bryła dworu zwarta bez wyraźnej dominanty; parterowy korpus z szeroką facjatą i piętrowym ryzalitem; masywna 2-kondygnacyjna wieża równa w wysokości korpusowi, podrzędna w kształtowaniu bryły partia północna sięgająca gzymsu.

Fasada frontowa 8-osiova, na osi centralnej wysunięty przed elewację 6-kolumnowy ganek zwieńczony tarasem z tralkową balustradą, w połaci dachowej facjatka z 3-osiową elewacją /pośrodku drzwi w formie porte fenetre z półkolistym nadświetłem/ z trójkątnym szczytem. Fasada tylna 5-osiova, na osi centralnej piętrowy ryzalit z tarasem w przyziemiu; z ostrołuczными otworami okiennymi w opaskach: na parterze w formie pseudotryforialnej, na piętrze pseudobiforialnej, w trójkątnym szczycie pojedyncze. Fasada pld. ślepa /1 otwór okienny w pld. części/ zwieńczona profilowanym gzymsem, w partii szczytowej 4 otwory okienne /krajowe mniejsze/; elewacja pld. przesłonięta przybudówką z 3 standardowymi otworami okiennymi i drzwiowym /w partii szczytowej 3 otwory okienne/; elewacja wieży - w dolnej kondygnacji po 1 otworze okiennym /gabaryty identyczne z oknami w przybudówce/ w elewacji wsch. i pld. w kondygnacji górnej ostrołukowe otwory okienne podwójny od pld. i pojedynczy od wsch., całość zwieńczona uskokowym gzymsem. Budynek 2-traktowy, na planie prostokąta z wysuniętym gankiem od pld. i płytkim ryzalitem od pld., z wieżą na planie kwadratu dostawioną do pld.-wsch. narożnika, z niewielką prostokątną przybudówką od pld.; na osi wsch-zach sięń z klatką schodową o schodach dwubiegowych i salą reprezentacyjną, komunikacja z wieżą oddzielna z każdej kondygnacji.

Piece kaflowe w głównych pomieszczeniach, w traktach frontowych po prawej stronie białe z płaskich kaflów na wysokim cokole z gzymsem i eklektyczną koroną, w pomieszczeniu po lewej stronie piec z brązowych ornamentowanych kaflów, w traktach tylnych w pomieszczeniu po lewej stronie piec z kaflów płaskich, kremowych, z ażurowymi ^{drzwiczka} żeliwnymi i dekoracyjnym kaflem w licu, w pomieszczeniu po stronie prawej piec 2-kondygnacyjny na cokole, zwieńczony gzymsem wykonany z kaflów z motywem medalionu. W sali reprezentacyjnej kominek neobarokowy; ściany sali pokryte papierową kołtyną o orn. geom.-kwiat. w kolorze brunatno-błękitno-czerwonym, na suficie w podziałach geometrycznych malowidła heraldyczne i florystyczne. Instalacja elektryczna oraz wod.-kan.

14. Kubatura	15. Powierzchnia użytkowa	16. Przeznaczenie pierwotne	17. Użytkowanie obecne
ok. 2500 m ³	620 m ²	mieszkalne	mieszkalno-magazynowe
18. Prace budowlane i konserwatorskie, ich przebieg i dokumentacja W 1979 pokrycie dachu blachą, uzupełnienie stolarki okiennej w ostrołukowych oknach sali reprezentacyjnej; przekształcenie otworów w przybudówce, parterze wieży i dwóch otworów w szczycie elewacji wschodniej, wewnątrz odnowienie wzoru na kolumnach i malowideł na suficie w salonie		19. Stan zachowania (fundamenty, ściany zewnętrzne, ściany wewnętrzne, sklepienia, stopy, konstrukcje dachowe, pokrycie dachu, wyposażenie i instalacje) Pomieszczenia właściciela zachowały charakter mieszkalny, znajdują się w dobrym stanie; pomieszczenia dzierżawione pełnią rolę magazynu produktów rolnych i są ogólnie zaniedbane, nie funkcjonujące zamknięcia [redacted], znaczne ubytki w poręczy klatki schodowej, pomieszczenia mieszkalne dzierżawcy mieszczą się w przybudówce ze współczesnym wyposażeniem.	
20. Najpilniejsze postulaty konserwatorskie W związku z nowym zadaniem obiektu nie istnieje konieczność pilnego remontu; wskazane są jednak prace o charakterze porządkowym i zabezpieczającym /naprawa stolarki okiennej i drzwiowej/			

21. Akta archiwalne (rodzaj akt, numer i miejsce przechowywania)

22. Bibliografia

Kłosa 1057, /1885/7 L.Durczykiewicz, Dwory polskie w Wielkim Księstwie Poznańskim, Poznań 1912.

23. Źródła ikonograficzne i fotografie (rodzaj, miejsce przechowywania, sygnatury)

Kłosa 1057; L.Durczykiewicz, Dwory polskie...

24. Uwagi różne

25. Wypełnił

Maria Mikołajczyk

imię i nazwisko

data

1985

26. Sprawdził

imię i nazwisko

data

27. Załączniki

1. Miejscowość

OSIEK

2. Obiekt (nazwa jak w karcie)

DWÓR

3. Zawartość wkładki (nazwa obiektu lub materiału uzupełniającego)

Zdjęcia fotograficzne



5



6



7



8



9



10

Wkładkę założył: M. Mikołajczyk

(imię, nazwisko, data)

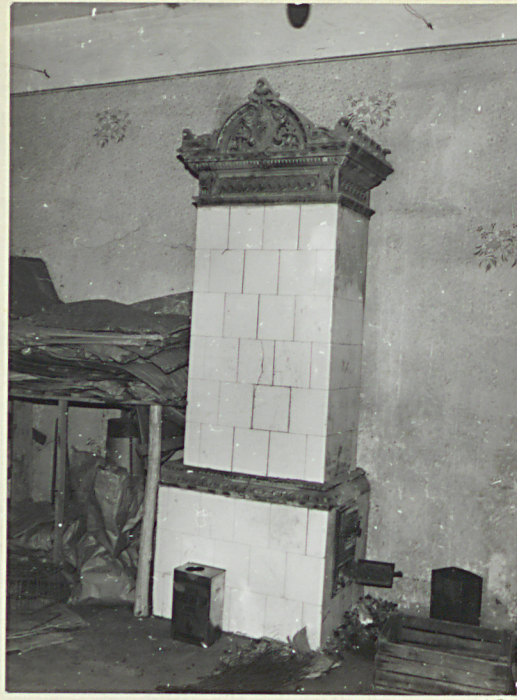
Miejsce przechowywania negatywów: B B i DZZ Kalisz

jed. W.A. Olsztyn z. 135/S
OZGraf. Z.P. Ostróda z. 676 n. 40 000

DDZ 1978 r.



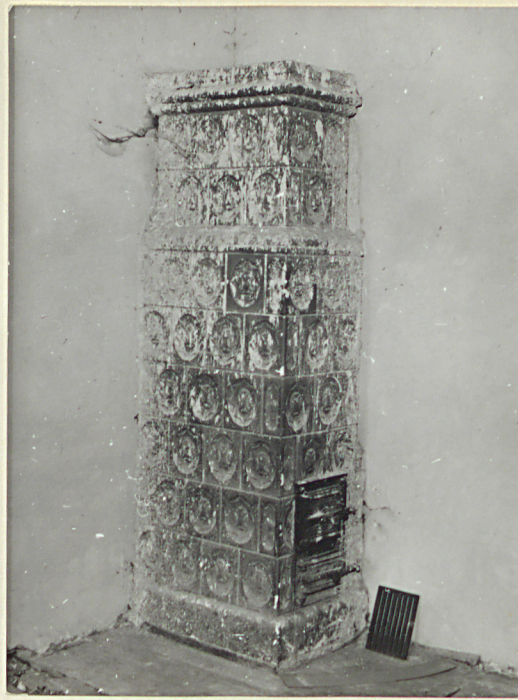
11



12



13



14



15



16



17



18

1. Miejscowość

O S I E K

2. Obiekt (nazwa jak w karcie)

DWÓR

3. Zawartość wkładki (nazwa obiektu lub materiału uzupełniającego)

Spis fotografii

Spis fotografii:

1. Rzut parteru.
2. Plan orientacyjny.
3. Bryła od strony północno-zachodniej.
4. Elewacja frontowa /zachodnia/.
5. Budynek gospodarczy - chlewnia, murowany, ok. 1900 r.,
6. Budynek gospodarczy - dawny czworak, mur., 1 ćw. XX w.,
7. Salon unieszczony na osi w trakcie tylnym - fragment malowidła sufitu,
8. Elewacje południowa i zachodnia.
9. Klatka schodowa - fragment /od parteru do piwnicy/,
10. Drzwi wejściowe - główne - od wnętrza.
11. Piec kaflowy - trakt frontowy - pomieszczenie po lewej stronie,
12. Piec kaflowy - trakt frontowy - pomieszczenie po prawej stronie,
13. Piec kaflowy - trakt tylny - pomieszczenie po lewej stronie,
14. Piec kaflowy - trakt tylny - pomieszczenie po prawej stronie,
15. Piec kaflowy w salonie /myśliwskim/ - reprezentacyjnym,
16. Kółtryna w salonie /myśliwskim/,
17. Kominiek w salonie /myśliwskim/,
18. Okno w elewacji zachodniej.

Wkładkę założył: Maria Mikołajczyk 1985 r.
(imię, nazwisko, data)

Miejsce przechowywania negatywów:

Wzór ODŻ 1978 r.