

A B C D E F G H I J K L M N O P R S T U V W X Y Z

Nr ¹⁰³⁵⁰ WIELKOPOLSKI

1. Obiekt

1252/1 KOŚCIÓŁ PAR. P.W. NARODZENIA NAJSW. MARII PANNY

2. Czas powstania

1785-86 r.
rozbud. 1927 r.

3. Miejscowość

O C I A Ż

4. Adres

nr hipoteczny

5. Przynależność administracyjna

województwo kaliskie

gmina Nowe Skalmierzyce

pow. OSTROŃSKI

6. Poprzednie nazwy miejscowości

Oczyasch, Ocionz,
Oczyasz, Ocięże i in.

7. Przynależność administracyjna
przed 1 VI 1975

województwo poznańskie

powiat Ostrów Wielkopolski

8. Właściciel i jego adres

Parafia rzym.-kat.
w Ociężu

9. Użytkownik i jego adres

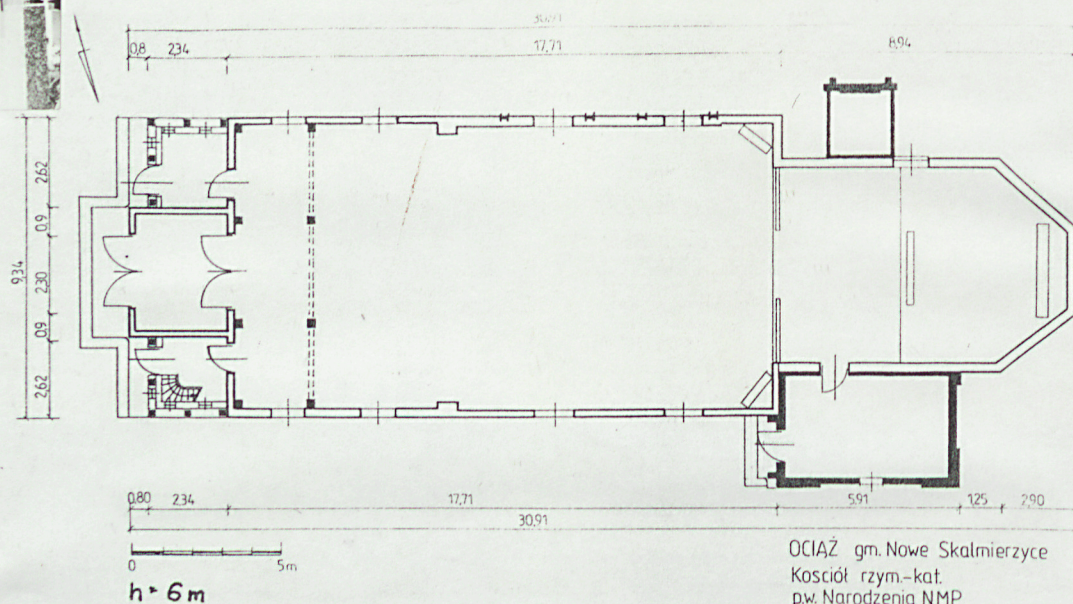
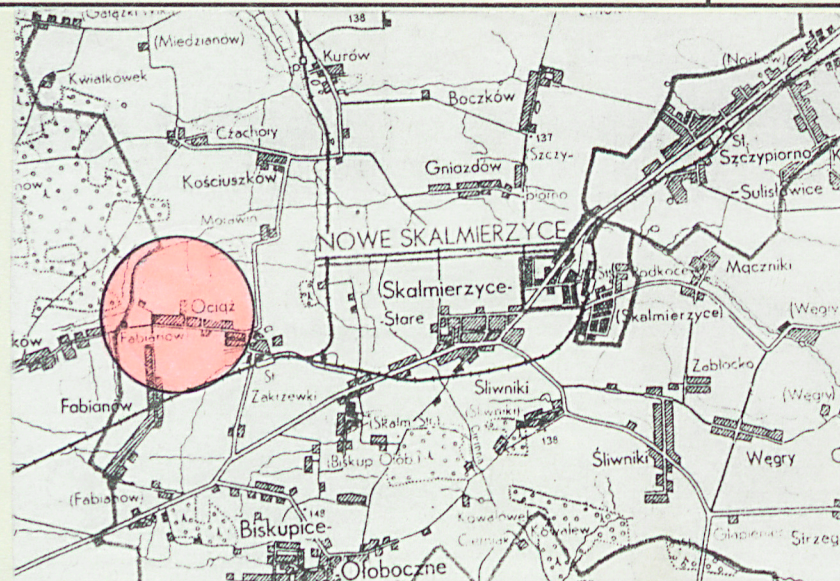
j.w.

10. Rejestr zabytków

Nr K2.IV-73/63/84 data 19.05.1954.



4.



O CIAŻ gm. Nowe Skalmierzyce
Kościół rzym.-kat.
pw. Narodzenia NMP

1. SYTUACJA.

Ocięż, to wieś położona 10 km na półn.-wsch. od Ostrowa Wlkp., na skrzyżowaniu dróg lokalnych prowadzących do Kościuszkowa i Kwiatkowa, przy linii kolejowej Łódź - Ostrow Wlkp. Kościół parafialny p.w. Narodzenia Najświętszej Panny Marii usytuowany jest w zachodniej części wsi. Wzniesiony na terenie cmentarza parafialnego, orientowany i zwrócony częścią prezbiterialną w stronę drogi. Kościół i teren cmentarza otoczony jest murowanym ogrodzeniem, porośnięty drzewami i krzewami, poprzecinany siecią alejek. W otoczeniu kościoła, od strony półn.-zach. znajduje się drewniana dzwonnica, natomiast od strony półn. do ścian prezbiterium przylega murowana z ciosów piaskowca kaplica nagrobna Wandy z Ponińskich Tyszkiewiczowej, dziedziczki tutejszych dóbr. Na osi kościoła, od strony zach., poza ogrodzeniem usytuowana jest murowana plebania.

2. MATERIAŁ.

Podwalina prezbiterium i pd. ściany nawy posadowiona na kamieniach polnych łamanych; półn. część nawy i kruchta - na kamieniach polnych łamanych zakończonych u góry warstwą cegły ułożonej rembem, na zaprawie wapiennej; widoczna miejscowa wentylacja fundamentów.

Ściany prezbiterium i nawy drewniane o konstrukcji zrębowej, wzmacniane od zewnątrz w pn. ścianie nawy dwuteownikami o wym. 18 cm. Węgły łączone na nakładkę z krytym czopem. Ściany od zewnątrz oszalowane pionowo deskami z listwowaniem. Szczyt zach. szalowany deskami w jodełkę. Wnętrze otynkowane, pomalowane farbami klejowymi. Zakrystia murowana z cegły ceramicznej na zaprawie wapiennej, oszalowana od zewnątrz deskami.

Stropy w nawie i prezbiterium drewniane płaskie z fasetą; otynkowane.

Więźba dachowa - nad częścią nawy i prezbiterium jednorodna, konstrukcji storczykowej z alternacją 6 pełnych i 10 pustych koźłów krokwiowych, z co drugim pełnym koźłem; o rozpiętości wiązarów nieco większej od szerokości nawy i prezbiterium przy zachowaniu tej samej wysokości, wzmocniona usztywnieniem wzdłużnym - tzw. krzyżem św. Andrzeja. Nad nawą wolnostojąca ośmioboczna konstrukcja szkieletowa wieżyczki na sygnaturkę złożona z samodzielnych elementów. Elementy więźby ciosane toporem z bierwion o przekroju czworobocznym; złącza na nakładkę i jaskółczy ogon, kołkowane. Więźba nad

c.d. opisu na wkładce

Wieś wzmiankowana już w 1403 i 1418 r., jako własność rodu Korabitów. Za czasów bpa Łaskiego Ocięż podzielony był pomiędzy trzech właścicieli: Mikołaja Karskiego, Jana Pruszkę oraz Stanisława i Mikołaja Kwiatkowskich. Regestra poborowe z 1579 r. wymieniają jako dziedzica wsi Bartłomieja Karskiego, a z 1620 r. Adama Mielęckiego. W II poł. XVI w. Ocięż należał do Lutomirskich, później do Morawskich, a w XIX w. do rodziny Tyszkiewiczów.

Istnienie drewnianego kościoła parafialnego znajduje potwierdzenie w źródłach w 1434 r. Po zniszczeniu, w 1698 r. kościół został odbudowany staraniem miejscowego plebana Andrzeja Cichawskiego i dziedzica Lutomirskiego. Po pożarze w roku 1785 kosztem ówczesnego patrona (Morawskiego?) i parafian stanął nowy kościół również drewniany; konsekrowany w 1786 r. Gruntownie odrestaurowany i rozbudowany od zach. w 1927 r., z wykorzystaniem pierwotnych elementów dekoracyjnych (esownice w szczycie zach.) Dzwonnica zapewne 1804, restaurowana 1948.

14. Kubatura	15. Powierzchnia użytkowa	16. Przeznaczenie pierwotne	17. Użytkowanie obecne
18. Prace budowlane i konserwatorskie, ich przebieg i dokumentacja <p>Brak informacji na temat dat wcześniejszych remontów. W 1985 roku wymieniono instalację elektryczną kościoła. Przypuszczalnie w tym czasie otwory okienne nawy wypełniono stolarką okienną od wewnątrz. Konstrukcja pn. ściany nawy została wzmocniona dwuteownikami o wym. 18 cm. Pn. część nawy i kruchta posadowione na kamieniach polnych łamanych przemurowano od góry warstwą cegły ułożonej rembem na zaprawie wapiennej.</p>		19. Stan zachowania (fundamenty, ściany zewnętrzne, ściany wewnętrzne, sklepienia, stropy, konstrukcje dachowe, pokrycie dachu, wyposażenie i instalacje) <ul style="list-style-type: none"> - Stan zachowania podwalin i ścian prezbiterium - dobry. - Podłogi nawy - nieco starte. - Więźba dachowa w stanie dość dobrym. Pokrycie dachu - szczelne. 	
		20. Najpilniejsze postulaty konserwatorskie <p>Wskazana impregnacja środkami owado- i grzybobójczy drewnianej konstrukcji ścian wraz z oszalowaniem or pokrycia dachowego.</p>	

21. Akta archiwalne (rodzaj akt, numer i miejsce przechowywania)

24. Uwagi różne

25. Opracował

tekst E. Andrzejewska, D. Rutkowska, lipiec 1993 r.
imię, nazwisko, data, podpis

plany, rysunki D. Rutkowska, lipiec 1993 r.
imię, nazwisko, data, podpis

zdjęcia fotogr. E. Andrzejewska, czerwiec 1993 r.
imię, nazwisko, data, podpis

miejsce przechowywania negatywów Archiwum WKZ Kalisz

KARTA PO WYPEŁNIENIU PODLEGA OCHRONIE NA PODSTAWIE PRZEPISÓW PRAWA AUTORSKIEGO

22. Biblioteka

1. J. Łaski "Liber beneficiorum" II, Gnesnae 1880 s. 51
2. "Słownik Geograficzny Królestwa Polskiego i innych krajów słowiańskich", p. red. T. Sulmierskiego, Warszawa 1883, T. VII, s. 369
3. E. Callier "Powiat kaliski w XVI stuleciu. Szkic geograficzno - historyczny" Poznań 1887, s. 93
4. S. Plater "Opisanie historyczno - statystyczne Wielkiego Księstwa Poznańskiego" Lipsk 1846, s. 295.
5. "Katalog Zabytków Sztuki w Polsce" T. V, z. 16 "Powiat ostrowski" Warszawa 1958, s. 7-8
6. "Ostrów Wielkopolski. Dzieje miasta i regionu" Poznań 1990, s. 519.

23. Źródła ikonograficzne i fotografia (rodzaj, miejsce przechowywania, sygnatury)

26. Adnotacje o inspekcjach, informacje o zmianach (daty, imiona i nazwiska wypełniających)

27. Załączniki

Wkładki 1-3.

1. Miejscowość O C I A Ż	2. Obiekt (nazwa, jak w karcie.) Kościół parafialny p.w. Narodzenia NMP	3. Zawartość wkładki (nazwa obiektu lub materiału uzupełniającego) ciąg dalszy opisu i fotografie
------------------------------------	---	---

zach. częścią nawy późniejszej konstrukcji mieszanej - wieszak z podwójną ścianą stolcową wykonana z elementów przecieranych piłą. Wieżba znakowana ciesielskimi znakami montażowymi wycinanymi dłutem w kształcie długich prostokątnych naciąg umieszczonych na podstawowych elementach konstrukcyjnych (storczyki) i mniejszymi, w kształcie trójkątów przylegających do wspólnej podstawy umieszczonych na elementach uzupełniających (zastrzały). Znaki narastają z zach. na wsch. Wymiary belek w cm: stropowe 22 x 25, płatew stopowa 24 x 18, storczyk 18 x 23, zastrzały 12 x x 12, krokiew 13 x 13, jętki 15 x 15, murłata 22 x 26.

Dachy - nawy, prezbiterium, kruchty oraz hełm sygnaturki pobite pojedynczym gontem; dach zakrystii kryty blachą.

Podłogi nawy, prezbiterium, kruchty i chóru deskowe, tzw. "białe". Podłoga w prezbiterium w stosunku do nawy nieco wyższa.

Schody zewnętrzne prowadzące do kruchty i zakrystii - betonowe, o prostych biegach, każdy o kilku stopniach. Wewnętrzne, na chór muzyczny - drewniane, policzkowe o biegu łamanym.

Otwory drzwiowe wszystkie o wykroju prostokątnym, wypełnione drzwiami drewnianymi, ościeżnicowymi, jedno- i dwuskrzydłowymi. Drzwi konstrukcji deskowo-spagowej, jednostronnie opierzone deskami profilowanymi ułożonymi w jodełkę i schodzącymi się ku centralnej, romboidalnej płycinie; nabijane ćwiekami, na zawiasach pasowych, z zamkiem podklamkowym, skrzynkowym.

Otwory okienne prezbiterium, nawy i kruchty o jednolitym wykroju w kształcie prostokąta, zamknięte łukiem odcinkowym. Okna osadzone w deskowych futrynach z wysuniętym parapetem, podwójne. Zewnętrzne stałe, krosnowe, dwudzielne pięciokwaterowe, z półkolistym uchylnym nadświetleniem o pięciu szczeblinach promieniście wychodzących z półkola; wokół półkola szczeblina. Okna wewnętrzne uchylne, o analogicznych podziałach, z drewnianym śłemeniem i słupkiem oraz kwaterach części podświetlenia łączonych oło-



2.



3.

Wkładkę założył: *E. Andrzejewska, D. Rutkowska*

(imię, nazwisko, data)
Archiwum WKZ Kalisz

Miejsce przechowywania negatywów:

Z-d Poligr. Jan Jasiński W-wa, ul. Wolna 13, tel. 12-43-83

Wzór ODZ 1978 r.



4.



5.



6.



7.



8.

1. Miejscowość O C I A Ż	2. Obiekt (nazwa jak w karcie.) Kościół parafialny p.w. Narodzenia NMP	3. Zawartość wkładki (nazwa obiektu lub materiału uzupełniającego) ciąg dalszy opisu i fotografie
------------------------------------	--	---

wiem. Okna kruchty znacznie mniejsze, krosnowe, sześciokwaterowe.

3. RZUT.

Kościół jednonawowy, z prostokątną wydłużoną nawą i węższym, prostokątnym prezbiterium zamkniętym trójbocznie. Przy południowej ścianie prezbiterium dobudowana prostokątna zakrystia. Kruchta wraz z bocznym wejściem od pn. oraz wejściem na chór od pd. stanowią przedłużenie nawy w kierunku zach.

4. BRYŁA.

Rozczłonkowana, z dominującym korpusem nawowym i nieco niższym trójbocznie zakończonym prezbiterium oraz niskimi przybudówkami. Prezbiterium nakryte dachem dwuspadowym zakończonym trójpołaciowo. Dach nawy analogiczny, z podwyższoną kalenicą i jednakowym kącie nachylenia połaci. Nad nawą sygnaturka z hełmem cebulastym i ośmioboczną latarnią z przezroczami, zakończona kulą i krzyżem. Kruchta z dachem dwuspadowym przechodzącym nad przybudówkami w dach pulpitowy z bocznymi połaciami.

5. ELEWACJE.

Elewacje z murowanym z kamienia i cegły cokołem, szalowane z listwowaniem, rozczłonkowane prostokątnymi otworami okiennymi i drzwiowymi, nakryte wysuniętym okapem. Okap i dekoracyjnie opracowane belki stropowe nad przybudówkami kruchty znacznie wysunięte, wsparte na słupach o rzucie kwadratu, z profilowanymi bazami i impostami. Szczyt zachodni trójkątny, oszalowany w jodełkę i ujęty profilowanymi listwami w formie esownic ze ślimacznicami. U podstawy szczytu dekoracja z listew w formie półsłońca, w zwieńczeniu - krucyfiks. Oszalowanie w naturalnym kolorze drewna poddanego działaniu czynników atmosferycznych i impregnatów.

6. WNĘTRZE.

Salowe, o wyodrębnionym uskokiem węższym prezbiterium z trójbocznym zamknięciem i wydłużonej nawie rozczłonkowanej w zachodniej partii parą płaskich lizen; od zachodu drewniany chór muzyczny wsparty na czterech słupach

Wkładkę założył:E. Andrzejowska, D. Rutkowska.....
(imię, nazwisko, data)

Miejsce przechowywania negatywów: Archiwum WKZ Kalisz

Ż-d Poligr. Jan Jasiński W-wa, ul. Wolna 13, tel. 12-43-83



9.



10.

WZŁ 002 1978 r.



11.



12.



13.



14.



15.

1. Miejscowość

O C I A Ż

2. Obiekt (nazwa jak w karcie)
p.w. Narodzenia NMP

3. Zawartość wkładki (nazwa obiektu lub materiału uzupełniającego)

ciąg dalszy opisu, spis fotografii

o profilowanych bazach i impostach, z balustradą typu parapetowego. Strop i faseta dekorowane plafonem z medalionami, malowanymi kasetonami i motywami symboliczno-geometrycznymi.

7. WYPOSAZENIE.

Ołtarz główny architektoniczny, rokokowy z 4 ćw. XVIII w. Ołtarze boczne architektoniczne, rokokowe z końca XVIII w. Obraz św. Antoniego z Dzieciątkiem, przeniesiony z ołtarza głównego do bocznego w latach 80-tych XX w., z końca XVIII w. Obraz Matki Boskiej z figurami donatorów sygnowany A.S. 1637. - obecnie w konserwacji.

8. INSTALACJE.

Elektryczna, odgromowa, deszczowa, nagłośnieniowa.

Spis fotografii.

1. Widok ogólny kościoła od strony pd-wsch.
2. Widok kościoła od strony pn-wsch.
3. Kaplica nagrobna Wandy Tyszkiewiczowej.
4. Podwalina pn. ściany nawy.
5. Podwalina ściany prezbiterium.
6. Wieżba dachowa nad nawą - słup z mieczami i zastrzałem.
7. Wieżba dachowa nad nawą - złącza ciesielskie.
8. Otwór drzwiowy w pd. przybudówce kruchty.
9. Otwór drzwiowy w kruchcie.
10. Okno w pd. ścianie nawy.
11. Okno zakrystii.
12. Widok elewacji pd.
13. Wieżyczka sygnaturki.
14. Półn. przybudówka kruchty.
15. Szczyt zachodni.
16. Wnętrze - widok na prezbiterium.
17. Wnętrze - widok na chór muzyczny.
19. Centralny motyw plafonu nawy.
20. Dzwonnica - widok od pd.-wsch.

Wkładkę założył: *E. Andrzejewska, D. Rutkowska*
(imię, nazwisko, data)

Archiwum WKZ Kalisz

Miejsce przechowywania negatywów:

Z-d Poligr. Jan Jasiński W-wa, ul. Wolna 13, tel. 12-43-83



17.



16.



19.



20.

