

1. Obiekt **Pastorówka w zespole poewangelickim, ob. plebania kośc. fil. p.w. NMP Nieustającej**

Pomocy 1250/1

2. Czas powstania **1912 r.**

3. Miejscowość **Nowe Skalmierzyce**

4. Adres **ul. Kaliska 43**

nr hipoteczny

5. Przynależność administracyjna **kaliskie**

województwo

gmina **POW. OSTROWSKI**

6. Poprzednie nazwy miejscowości

7. Przynależność administracyjna
1 VI 1975 **pozańskie**

województwo **ostrowski**

powiat

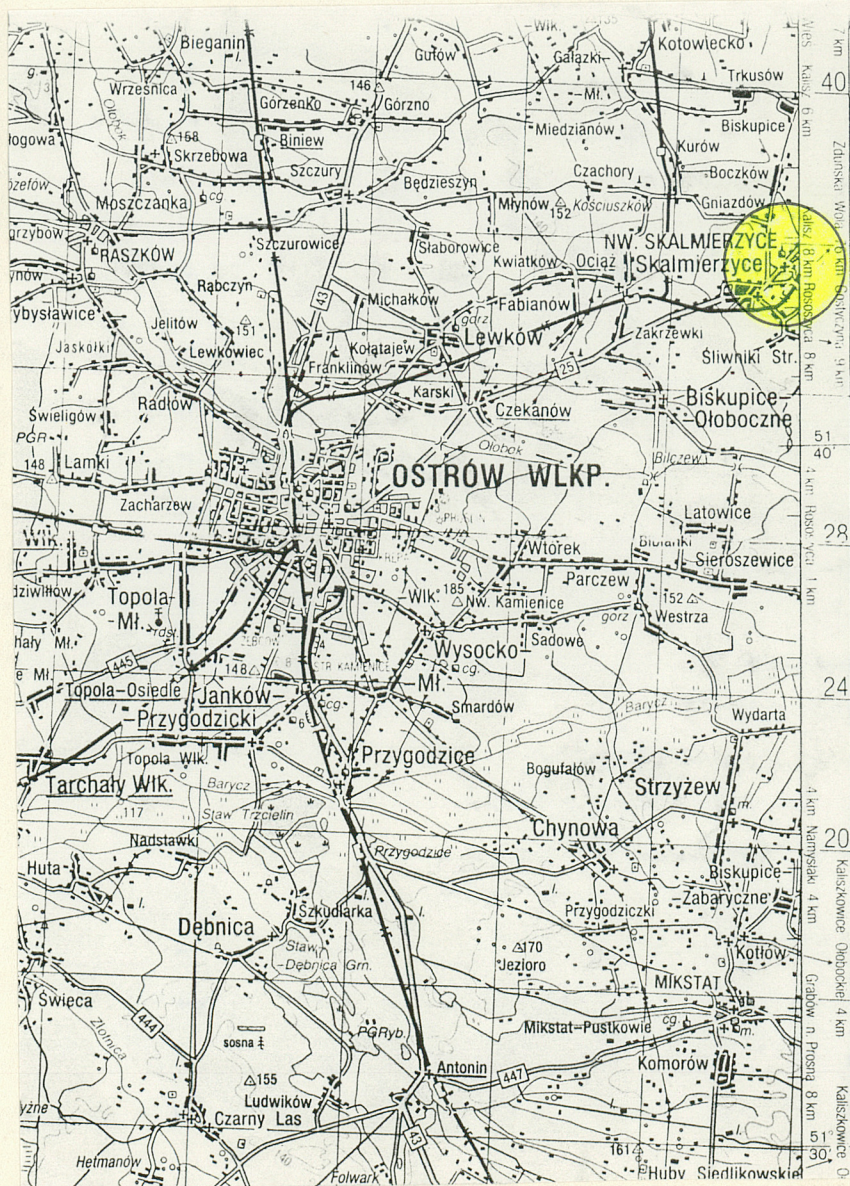
8. Właściciel i jego adres
**Parafia Rzymsko-Katolicka
p.w. Bożego Ciała w
Nowych Skalmierzycach**

9. Użytkownik i jego adres
J.W.

10. Rejestr zabytków
Nr **727/A** data **12.14.1996**



1.



Nowe Skalmierzyce - powstałe po 1815 r. jako osada przygraniczna na terenie wsi Skalmierzyce. W latach 1956-62 osada uzyskała prawa osiedla przemysłowego, a od 1962 r. prawa miejskie.

Murowany budynek **pastorówki** został wzniesiony jako element zespołu ewangelickiego w 1912 r. Rok budowy upamiętnia zawarta w ozdobnym wieńcu data umieszczona w zwieńczeniu portalu głównego wejścia. Pastorówka pełni obecnie funkcję plebanii kościoła katolickiego p.w. Bożego Ciała.

1. SYTUACJA.

Nowe Skalmierzyce - miasto położone ok. 8 km na pd.-zach. od Kalisza, leżące przy trasie Katowice - Poznań i Kalisz - Zielona Góra oraz przy liniach kolejowych Kluczbork-Poznań i Łódź-Wrocław. **Pastorówka kościoła poewangelickiego, ob. filialnego p.w. NMP Nieustającej Pomocy** w Nowych Skalmierzycach położona jest w centralnej części miasta, przy ulicy Kaliskiej. Pastorówka wraz ze świątynią stanowią integralny kompleks zabudowań założony na rzucie litery „L”. Kościół stanowi pn.-wsch. ramię zespołu, ustawiony jest osią wzdłużną prostopadłe do ulicy i skierowany w jej stronę fasadą zwróconą ku pn.-zach. Przylegająca od pd.-zach. pastorówka jest ustawiona kalenicowo wzdłuż ul. Kaliskiej. W otoczeniu kompleksu niska zieleni wzbogacona drzewami iglastymi. Teren należący do zespołu o zarysie nieregularnego wieloboku. Od frontu niskie ogrodzenie z metalowych, ażurowych przesł na otynkowanej podmurówce z bramą wjazdową w zach. partii. Tylne partie otoczenia okolone metalową siatką.

2. MATERIAŁ I KONSTRUKCJA

Fundamenty i ściany - murowane z cegły ceramicznej pełnej w wążku krzyżowym na zaprawie wapiennej. Elewacje i ściany wewnętrzne tynkowane; tynki wapienne wewnątrz pomalowane farbami klejowymi. Detal architektoniczny elewacji w postaci obramień okiennych i drzwiowych oraz pilastrów opracowany w tynku; gzymsy drewniane. Ściany użytkowego poddasza zapewne konstrukcji szkieletowej z ceglanym wypełnieniem.

Stropy - w piwnicy zapewne ceglane, tzw. Kleina; stropy kondygnacji wyższych drewniane belkowe z podsufitką na deskowaniu i macie trzcinowej, otynkowane.

Wieżba dachowa - drewniana, dwukondygnacyjna, o konstrukcji płatwiowo-kleszczowej, z podwójną ścianą stolcową w górnej partii. Długość krokwi nad każdą kondygnacją zróżnicowana i zmieniająca kąt nachylenia połaci. Dolna kondygnacja wykorzystana na pomieszczenia mieszkalne. W przestrzeni górnej kondygnacji wieży wygospodarowane pomieszczenie mieszkalne. Dach symetryczny względem kalenicy. Wieżba z alternacją czterech pełnych i 8 niepełnych koźłów krokwiowych. Słupy wsparte dołem na belkach stropowych przenoszą górą płatów pośrednią. Słupy i płatów pośrednia związane są mieciami. Poprzecznie wieżbę usztywniają jętki wsparte na płatwi pośredniej i zaczopowane w krokwi. Na piętkach

4. Kubatura

15. Powierzchnia użytkowa

16. Przeznaczenie pierwotne

17. Użytkowanie obecne

pastorówka

plebania

8. Prace budowlane i konserwatorskie, ich przebieg i dokumentacja

Brak informacji na temat zakresów i dat wcześniejszych remontów. W latach 70-tych wymieniono podłogi (bez wykonania izolacji) oraz urządzono łazienki. W 1994 r. ponownie dokonano wymiany podłóg - tym razem z izolacją i zapewnieniem wentylacji w przestrzeni podpodłogowej - oraz odtworzono stolarkę drzwiową wejścia głównego.

19. stan zachowania (fundamenty, ściany zewnętrzne, ściany wewnętrzne, sklepienia, stropy, konstrukcje dachowe, pokrycie dachu, wyposażenie i instalacje)

- fundamenty i mury - stan dość dobry, uszkodzenia powierzchniowe i odspojenia tynków
- stropy - dość dobry, nie stwierdzono wyraźnych odkształceń i ugięć
- więźba dachowa - miejscowe ogniska drewnojadów
- pokrycie dachu - szczelne
- stolarka okienna i drzwiowa - stan dobry
- podłogi - stan dobry

20. Najpilniejsze postulaty konserwatorskie

21. Akta archiwalne (rodzaj akt, numer i miejsce przechowania)

24. Uwagi różne

mgr E. Andrzejewska, inż

25. Opracował

tekst

mgr E. Andrzejewska, I. Sobczak

imię, nazwisko, data, podpis

plan, rysunki

I. Sobczak

imię, nazwisko, data, podpis

zdjęcia fotogr.

mgr E. Andrzejewska

imię, nazwisko, data, podpis

miejsce przechowania negatywów

Archiwum WKZ w Kaliszu

Karta po wypełnieniu podlega ochronie na podstawie przepisów prawa autorskiego

22. Bibliografia

26. Adnotacje o inspekcjach, informacje o zmianach (daty, imiona i nazwiska wypełniających)

23. Źródła ikonograficzne i fotografia (rodzaj, miejsca przechowania, sygnatura)

27. Załączniki

wkładki 1 - 5.

1. Miejscowość NOWE SKALMIERZYCE	4. Obiekt (nazwa jak w karcie)	5. Zawartość wkładki (nazwa materiału uzupełniającego)
2. Gmina loco	pastorówka w zespole poewangelickim	c.d. opisu i fotografie
3. Województwo kaliskie		



4.

krokwi wsparte niewielkie przypustnice tworzące lekkie załamanie połaci i wysunięcie jej poza lico ściany. Elementy więźby przetarte piłą, łączone kołkami. Więźba oznakowana cieślскими znakami montażowymi w postaci podłużnych nacięć rosnących od I do VI umieszczonych obok pojedynczego nacięcia. Wymiary belek w cm: słup 15 x 15, miecz 11 x 16, kleszcze 8 x 16, zastrzał 13 x 16, płatew pośrednia 15 x 18, krokiew 15 x 11. Pozostałe elementy więźby niedostępne.

Dach - mansardowy, czterospadowy. W połaci dachu rozmieszczone regularnie niewielkie facjatki oraz w połaci szczytowej okna powiekowe. Dach o znacznym kącie nachylenia połaci i wysuniętym okapie. Nad łącznikiem dach dwuspadowy.

Pokrycie dachu - dachówka ceramiczna karpiówka ułożona w łuskę na zagęszczonym ołaceniu. Kalenica i naroża usztywnione ceramicznymi gąsiorami.

Posadzki i podłogi - w części pomieszczeń parkiety dębowe o układzie w jodełkę oraz podłogi drewniane tzw. "białe" nakryte wykładziną. W łazience posadzka z płytek terakoty ułożonych na izolowanym podłożu.

Schody - zewnętrzne z płyt kamiennych, jedno- i dwustopniowe. Schody wewnętrzne międzykondygnacyjne - drewniane policzkowe z noskami, zabiegowe. Balustrada drewniana tralkowa. Słupki balustrady z desek wycinane wolutowo; poręcz drewniana, profilowana. Schody na poddasze analogiczne, balustrada z desek, poręcz profilowana.

Otwory okienne - o wykroju prostokąta stojącego zamkniętego prosto; facjat prostokątne, zamknięte łukiem odcinkowym. W szczycie fasady otwór owalny. Otwory okienne łącznika plebanii z kościołem o wykroju prostokąta leżącego. Otwory okienne ujęte opaskami z podokiennikami. Okna - drewniane, podwójne, skrzynkowe. Okna parteru dwudzielne, dwupoziomowe z przechodzącym, profilowanym ślemieniem i słupkiem, skrzydła drobnopodziało-

Wkładkę złożył:

E. Andrzejewska, I. Sobczak 96 r....

Miejsce przechowywania negatywów:

Archiwum WKZ w Kaliszu



2.



3.



5.



6.



7.

1. Miejscowość NOWE SKALMIERZYCE 2. Gmina loco kaliskie 3. Województwo	4. Obiekt (nazwa jak w karcie) pastorówka w zespole poewangelickim	5. Zawartość wkładki (nazwa materiału uzupełniającego) c.d. opisu i fotografie
--	--	--



8,

we. Okno łącznika trójdzielne, dwupoziomowe z profilowanym ślemieniem przechodzącym i takimiż słupkami; skrzydła cztero- i sześciokwaterowe. Okna facjat dwudzielne, jednopoziomowe, każde ze skrzydeł dzielone na 8 kwater. Okno owalne szczytu dwudzielne, skrzydło dwukwaterowe. Stolarka okienna malowana farbą olejną na biało.

Otwory drzwiowe - wszystkie o wykroju prostokąta stojącego. Wejście główne ujęte portalem złożonym z opasek o dekoracyjnym podkroju zdobionych górą motywem campanulli. W zwieńczeniu odcinek belkowania ujęty spływami wolutowymi i spięty pośrodku klincem oraz dekorowany w partii fryzu dwiema girlandami z owoców granatu. Pośrodku, na licu klinca wieniec z datą: „A.D. / 1912”. Powyżej profilowany gzyms z dekoracją nawiązującą do motywu ząbkowania. Gzyms nakryty daszkiem trójspadowym wykończonym karpiówką z gąsiorami. Wejście boczne ujęte opaską i zwieńczone motywem leżących esownic ujmujących stylizowany liść akantu. Drzwi drewniane, konstrukcji ościeżnicowej, jednoskrzydłowe. Drzwi główne wejściowe wtórne, ramowe z wypełnieniem z pionowych listew, z nałożoną dekoracją pseudopłycinową o wykroju kartuszowym; pośrodku niewielki szklony prześwit, nadświetle trzykwaterowe. Drzwi boczne wejściowe dwuskrzydłowe z czterokwaterowym nadświetlem. Drzwi wewnętrzne do pomieszczeń mieszkalnych ramowo-płycinowe, skrzydła dzielone na trzy płyciny o wykroju prostokąta leżącego. Ościeżnica otworu drzwiowego łącznika dekorowana deskami o falistym, ozdobnym wykroju. Ponadto w sieni drzwi dwuskrzydłowe przeszklone w 2/3 wysokości, prześwity drobnopodziałowe. Nadświetle ze słupkiem pozornym, wielokwaterowe. Stolarka malowana farbą olejną lub pokryta lakierem bezbarwnym.

3. RZUT

Budynek założony na planie prostokąta. Układ pomieszczeń niesymetryczny, zasadniczo

Wkładkę założył: **E. Andrzejewska, J. Sobczak** 96 r.

Miejsce przechowywania negatywów: **Archiwum WKZ w Kaliszu**



9.



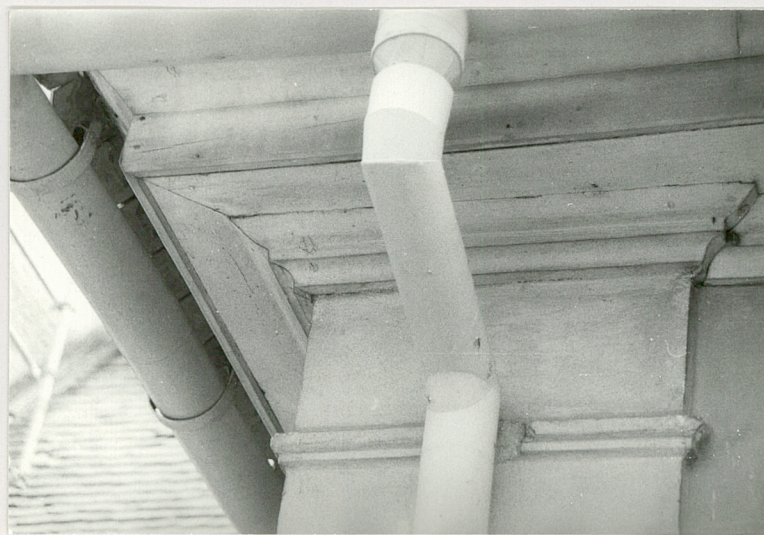
10.



11.



12.



13.

1. Miejscowość NOWE SKALMIERZYCE 2. Gmina loco 3. Województwo kaliskie	4. Obiekt (nazwa jak w karcie) pastorówka w zespole poewangelickim	5. Zawartość wkładki (nazwa materiału uzupełniającego) c.d. opisu i fotografie
---	--	--



14.

dwutraktowy z dwu- i półtraktową partią zach. mieszczącą sień. W trakcie frontowym osiowo zlokalizowany hall mieszczący schody udostępniające pomieszczenia górnej kondygnacji. Hall skomunikowany z wejściem głównym, zaś sień z wejściem bocznym. Od wsch. do zasadniczego korpusu budynku przylega niewielki prostokątny łącznik nieco cofnięty w stosunku do frontowej linii zabudowy i mieszczący jedno pomieszczenie.

4. BRYŁA

Zwarta i symetryczna, parterowa z użytkowym poddaszem, w formie prostopadłościanu z trójosiową wystawką zwieńczoną trójkątnym szczytem. Bryła przekryta dachem mansardowym, w którego dolnej partii facjaty z odrębnymi, dwuspadowymi daszkami oraz okna powiekowe widoczne w połaci bocznej. Nad dachem budynku górują dość masywne kominy. Od wsch. przylega nieco niższy i węższy, prostopadłościenny łącznik nakryty dachem dwuspadowym.

5. ELEWACJE

Otynkowane i zatarte na gładko, tynk w kolorze piaskowym z detalem w odcieniu złamanego różu. Elewacje parterowe, z wyodrębnionym za pomocą uskoku, niskim cokółem, na którym umieszczone opinające naroża pilastry ze strefą kapitelową w formie skromnych impostów. Na nich wsparty profilowany gzyms koronujący wyładowany w partiach naroży. Fasada pięcioosiowa z trójosiową wystawką zwieńczoną trójkątnym szczytem obwiedzionym profilowanym gzymsem. W polu szczytu owalne okno. Elewacja tylna pięcioosiowa, z czterema pojedynczymi lub bliźniami facjatami w dolnej partii mansardy. Elewacja boczna z osiowo zakomponowanym otworem wejściowym i wtórnie zaburzonym rytmem okien. Elewacje łącznika jednoosiowe, opracowane analogicznie.

.....E.Andrzejewska, I. Sobczak 96 r.....

.....Archiwum WKZ w Kaliszu.....
(imię, nazwisko, data)

Wkładkę założył:

Miejsce przechowywania negatywów:



15.



16.



17.



18.



19.

NOWE SKALMIERZYCE

1. Miejscowość.....

2. Gmina.....

3. Województwo.....

4. Obiekt (nazwa jak w karcie)

pastorówka w zespole poewangelickim

5. Zawartość wkładki (nazwa materiału uzupełniającego)

c.d. opisu, fotografie i spis fotografii**6. WNĘTRZE**

Mimo wtórnego podziału pomieszczeń czytelny układ funkcjonalny budynku. Układ pomieszczeń zasadniczo dwutraktowy z dwu- i półtraktową partią zach. mieszczącą sień. W trakcie frontowym osiowo zlokalizowany hall mieszczący schody prowadzące do pomieszczeń wystawki i poddasza użytkowego. Hall dostępny wejściem głównym, zaś sień wejściem bocznym.

7. WYPOSAŻENIE

Zachowana w większości oryginalna stolarka okienna i drzwiowa; ponadto balustrada i poręcz schodów.

8. INSTALACJE

Wodno-kanalizacyjna, elektryczna, c.o., odgromowa.

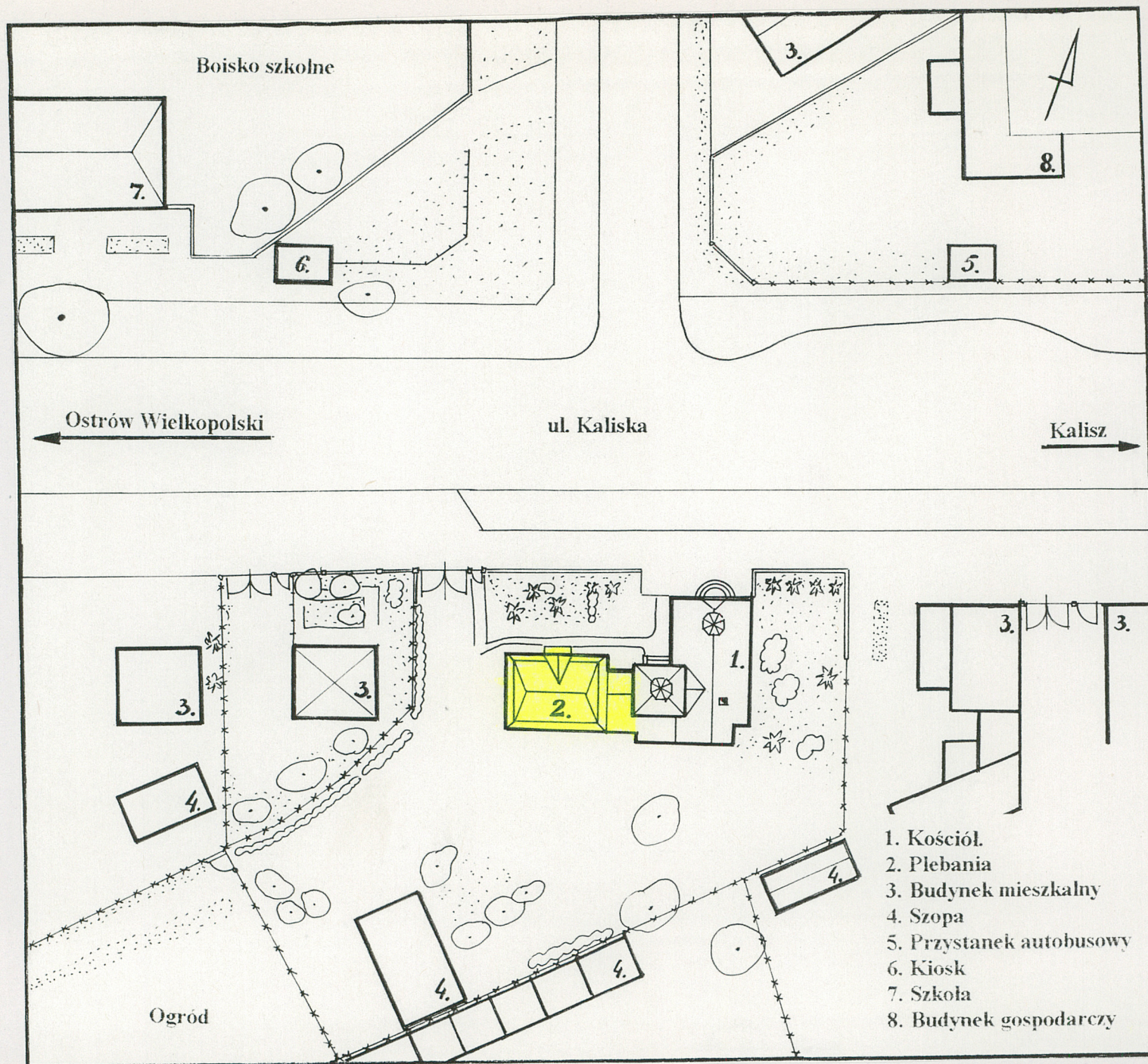
9. SPIS FOTOGRAFII

1. Widok ogólny pastorówki.
2. Cokół ściany od strony wsch.
3. Wieżba dachowa - widok ogólny.
4. Wieżba dachowa - słup pełnego wiązara.
5. Schody międzykondygnacyjne.
6. Okno w fasadzie.
7. Okno łącznika.
8. Okno facjaty.
9. Okno bliźnie facjaty.
10. Portal w fasadzie.
11. Detal portalu - zwiercienie.

20.

21.

Wkładkę założył: **E. Andrzejewska** **I. Sobczak 96 r.**Miejsce przechowywania negatywów: **Archiwum WKZ w Kaliszu**



1. Miejscowość NOWE SKALMIERZYCE	4. Obiekt (nazwa jak w karcie) pastorówka w zespole poewangelickim	5. Zawartość wkładki (nazwa materiału uzupełniającego) c.d. opisu i fotografie
2. Gmina loco		
3. Województwo kaliskie		

12. Detal portalu - wieniec z datą budowy pastorówki.

13. Gzyms koronujący elewacji.

14. Drzwi zewnętrzne w fasadzie.

15. Zwieńczenie portalu w elewacji bocznej.

16. Drzwi wewnętrzne w łączniku.

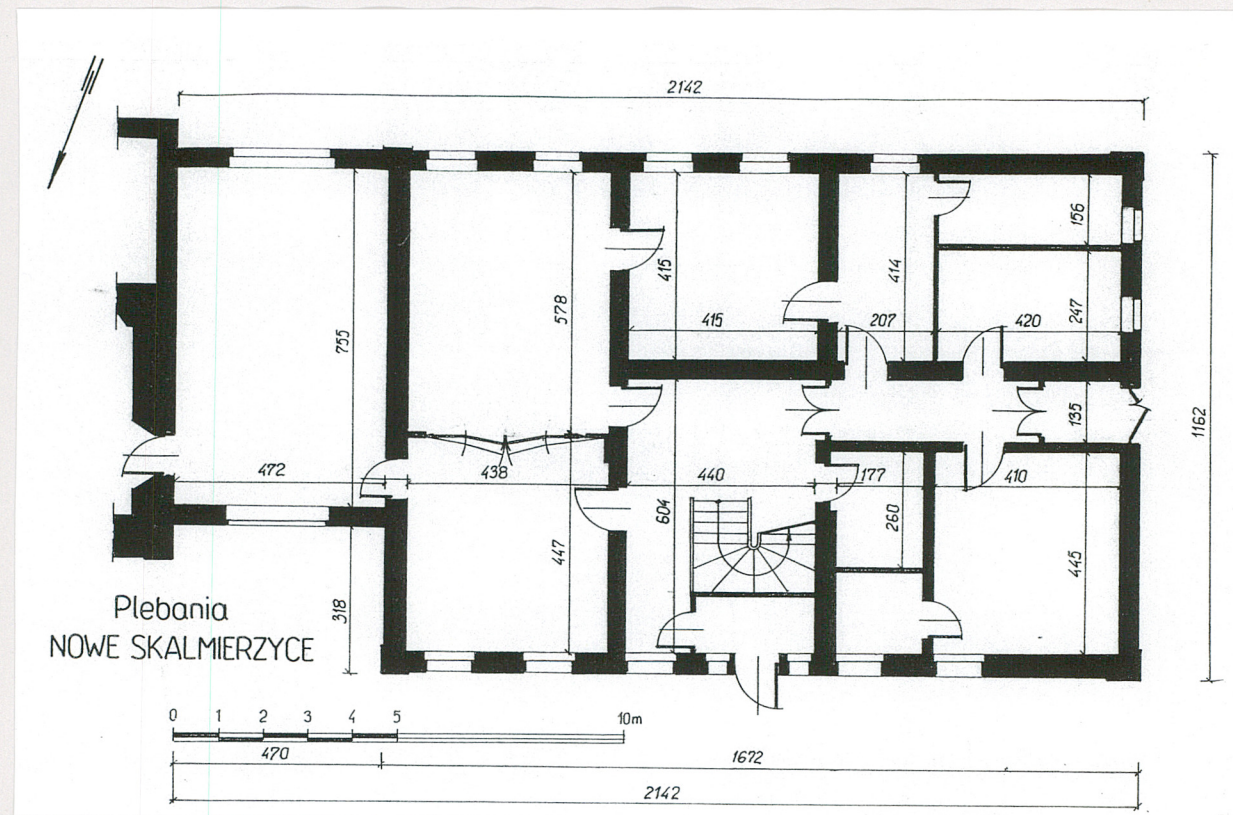
17. Drzwi wewnętrzne w sieni.

18. Widok na fasadę od pn.-wsch.

19. Widok na zespół od pd.-zach.

20. Elewacja boczna.

21. Widok na zespół od pd.

Wkładkę założył: **E. Andrzejewska, I. Sobczak** 96 r. **Archiwum WKZ w Kaliszu**

Miejsce przechowywania negatywów: