

1. Obiekt

114/1 KOŚCIÓŁ RZYMSKO-KATOLICKI PARAFIALNY P.W. ŚW. MIKOŁAJA

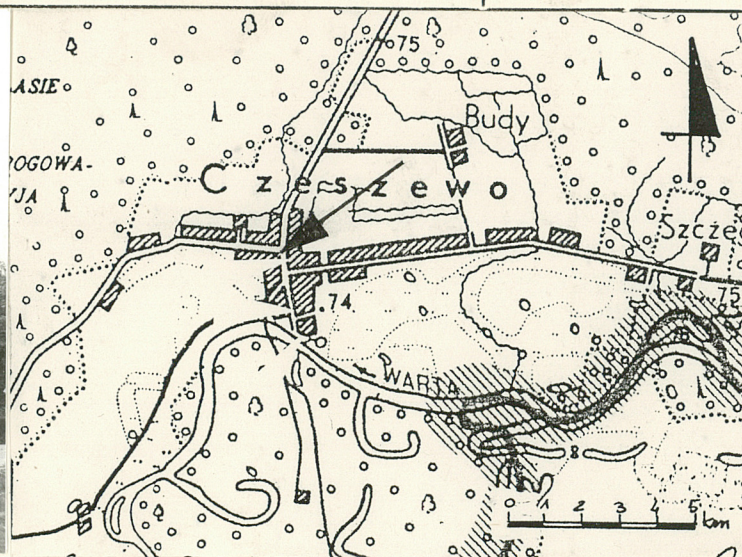
2. Czas powstania

1792 r.

3. Miejscowość

CZESZEWO n. WARTĄ

1.



4. Adres 62-322 Orzechowo
Czeszewo n. Wartą, ul. Szkolna 2
nr hipoteczny

5. Przynależność administracyjna

województwo poznańskie

powiat WRZEŚNIA
gmina Mikołajów

6. Poprzednie nazwy miejscowości

CZESZEWO

7. Przynależność administracyjna przed 1. VI 1975 roku

województwo poznańskie

powiat Września

8. Właściciel i jego adres
Parafia rzymsko-katolicka
p.w. św. Mikołaja, Czeszewo
Archidiecezja gnieźnieńska.

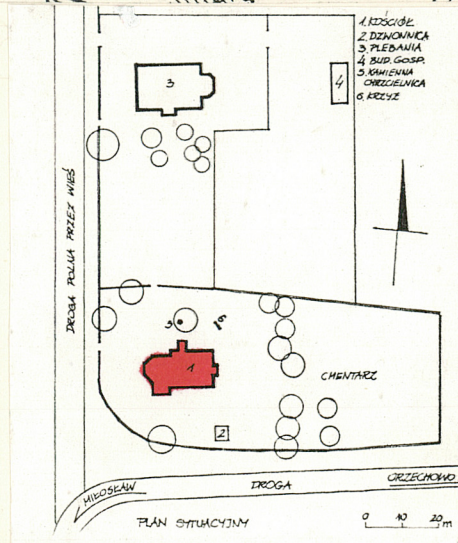
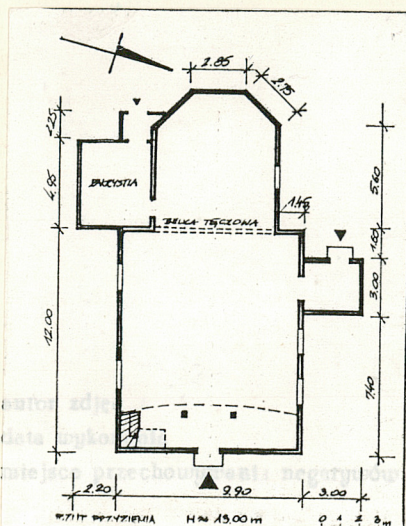
9. Użytkownik i jego adres

Parafia rzymsko-katolicka
p.w. św. Mikołaja, Czeszewo
Archidiecezja gnieźnieńska.

10. Rejestr zabytków

Nr 2464

data 14.03.1933



12. Autorzy, historia obiektu, określenia stylu,

Wieś-dominium-pierwotnie posiadłość księcia Sachsen-Meiningena. Parafia Czeszewo została utworzona w XIII i XIV w. Fundatorami pierwszego kościoła wraz z wyposażeniem byli Zarembowie, którzy otrzymali Czeszewo z rąk Henryka pobożnego. W XV i XVI w. Czeszewo należało do Nowomiejskich herbu Jastrzębie i Przyjemskich, a w XVII w. do Zembrzydowskich, od których należy ten majątek Antoni Książę Jabłonowski ostatni kasztelan krakowski. Był on fundatorem obecnego kościoła, który został wybudowany w 1792 r. Fot. 20. Budowniczym kościoła był Johan Adams, o czym świadczy napis na belce tęczowej. Z tego okresu pochodzi najprawdopodobniej dzwonnica.

13. Opis (sytuacja, materiał i konstrukcja, rzut, bryła, elewacje, dach, wnętrze, wyposażenie, instalacje)

Sytuacja: wieś położona ok. 6 km na południe od Miłosławia na prawym brzegu rzeki Warty. Kościół usytuowany w centrum wsi przy skrzyżowaniu dróg do Orzechowa i Miłosławia. Kościół ogrodzony jest płotem drewnianym. Przy kościele cmentarz oraz kamienna chrzcielnica z XVIII w. Fot. 21

Materiał i konstrukcja: budynek drewniany o konstrukcji szkieletowej. Ściany obustronnie obite deskami. Na zewnątrz pionowe styki desek zakryte listwami. Wewnątrz deski ułożone poziomo.

Sklepienia: strop drewniany nagi z podsufitką. Konstrukcja dachu drewniana płaskiowo-jętkowa z dwoma stolcami w nawie i jednym w prezbiterium. Fot. 2.

Pokrycie dachu: gontami drewnianymi. Wieżyczka i hełm kryte blachą ocynkowaną.

Posadzki: drewniane z desek na legarach.

Schody: drewniane zabiegowe policzkowe na chór i drabiniaste na poddasze. Zewnętrzne betonowe.

Otwory: okna drewniane prostokątne krosnowe, 16-to kwaterowe uchylne w górnej połowie. Drzwi prostokątne deskowe, dwuskrzydłowe, nitowane. Zachowały się okucia/zamki, duże klucze/. Fot. 3, 4, 5

Rzut: jednonawowy, od strony zachodniej prezbiterium ze ściętymi narożnikami-forma wielobocznej absydy/3 ściany/. Od strony wschodniej wejście główne i chór. Od południa do boku prezbiterium przylega prostokątna zakrystia, a od północy do nawy przylega kruchta na planie kwadratu.

Bryła: nawa i prezbiterium nakryte dachami dwuspadowymi, kruchta dachem trójspadowym, zakrystia dachem pulpitowym. Wieżyczka i hełm nad nawą posiadają formy barokowe. Fot. 1

Elewacje: frontowa zachodnia, fot. 6 wejście główne na osi. Nad wejściem daszek pulpitowy. W szczycie dwa trójkątne okienka doświetlające poddasze. Szczyt podzielony na trzy poziome strefy z odmiennie ułożonych desek: górna-deski ułożone promieniście, środkowa-ukośnie w dwóch kierunkach równoległe do połaci dachu, dolna-pionowo. U podstawy szczytu daszek na szerokość dwóch warstw gontów.

tylna wschodnia fot. 7, na tylnej ścianie prezbiterium duży krzyż w obramowanym deskami polu. Po lewej stronie kruchta z wejściem bocznym, po prawej zakrystia. Na osi nad nawą wieżyczka.

boczna północna fot. 8, w nawie dwa okna, w prezbiterium jedno. Na prawo od okien nawy kruchta i nad nią na dachu wieżyczka.

boczna południowa fot. 9, w nawie dwa okna, na lewo na bocznej ścianie prezbiterium zakrystia.

Wnętrze: fot. 10 układ pierwotny zachowany.

Wyposażenie: na belce tęczowej późnogotycki krucyfiks z XVI w. Fot. 11 Zachowały się trzy ołtarze, konfesjonał, chrzcielnica z końca XVIII w. Fot. 12-14

W głównym ołtarzu gotycka figura Matki Bożej z 1440 r. Figury św. Wojciecha i św. Stanisława pochodzą z pierwszej połowy XVII w. Z tego okresu pochodzi również obraz Matki Bożej na zasuwie. Fot. 15 Wieczna lampka z 1708 r. Na ścianach, stropie i balustradzie chóru dekoracje-polichromie o motywach roślinnych oraz wizerunki św. Wojciecha i św. Stanisława. W stropie nawy drewniana ażurowa obudowa wywietrznika o motywach roślinnych, fot. 16-19

Instalacje: elektryczna, nagłaśniająca.

14. Kubatura ok. 1970 m ³	15. Powierzchnia użytkowa ok. 175 m ²	16. Przeznaczenie pierwotne kościół	17. Użytkowanie obecne kościół
18. Prace budowlane i konserwatorskie, ich przebieg i dokumentacja Po II wojnie światowej gruntownie odnowiony/daty nieznane/.		19. Stan zachowania (fundamenty, ściany zewnętrzne, ściany wewnętrzne, sklepienia, stropy konstrukcje dachowe, pokrycie dachu, wyposażenie i instalacje) dobry fundamenty- stan dobry ściany zew.-stan dobry ściany wew.-stan dobry dach, konstr.pokrycie- stan dobry sklepienia, stropy- stan dobry wyposażenie- stan dobry instalacje- stan dobry	
20. Najpilniejsze postulaty konserwatorskie			

21. Akta archiwalne (rodzaj akt, numer i miejsce przechowywania)

Archiwum kościelne parafii p.w.św.Mikołaja w Czeszewie
n.Wartą, ul.Szkolna 62-322 Orzechowo.

22. Bibliografia

SłownikGeograficzny Królestwa Polskiego
i Innych Krajów Słowiańskich, Warszawa 1880r.
tom I, str.851-852

23. Źródła ikonograficzne i fotografie (rodzaj, miejsce przechowywania, sygnatury)

Wykaz zdjęć:

nr 1-widok ogólny	nr11-krucyfiks+wywietrznik
nr 2- wieźba dachowa	nr12-ołtarz boczny-prawy
nr 3-wejście główne-drzwi	nr13- ,, ,, +chrzcielnica
nr 4- ,, boczne- ,,	nr14-konfesjonał
nr 5-klucze	nr15-ołtarz główny
nr 6,elew.frontowa-zach.	nr16-polichromie w prezbite.
nr 7- ,, tylna-wsch.	nr17- ,, ,,
nr 8- ,, boczna-półn.	nr18-chór
nr 9- ,, ,, -połud.	nr19-polichromie na ścianie
nr10- wnętrze	nawy
negatywy:Paweł Szumigała	nr20-belka tęczowa z datą
60-325 Poznań	budowy kościoła
ul.Trybunalska 40	nr21-kamienna chrzcielnica n
	na terenie przykościel.

24. Uwagi różne

25. Wypełnił

Paweł Szumigała

imię i nazwisko

data wrzesień 1993r.

26. Sprawdził

imię i nazwisko

data

27. Załączniki

nr1-/11 zdjęć numery od 2 do 12/
nr2-/9 zdjęć numery od 13 do 21/
dzwonnica-nr3-/ 3 zdjęcia, rzut, przekrój, plan
sytuacyjny/

1. Miejscowość

CZESZEWO n. WARTĄ

2. Obiekt (nazwa jak w karcie)

KOŚCIÓŁ RZYM-KAT. PARAF.
P. W. ŚW. MIKOŁAJA

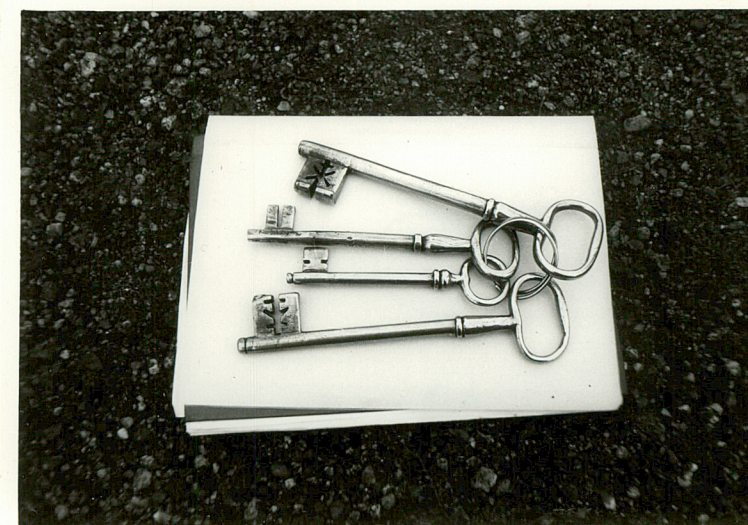
3. Zawartość wkładki (nazwa obiektu lub materiału uzupełniającego)

11 zdjęć

2



5



6



4



3



Wkładkę założył: Paweł Szumigała, 09.1993r.
(imię, nazwisko, data)

60-325 Poznań, ul. Trybunalska 40

Miejsce przechowywania negatywów:

Z-d Poligr. Jan Jasiński W-wa, ul. Wolna 13, tel. 12-43-83

7



8



9

12



11



10



1. Miejscowość

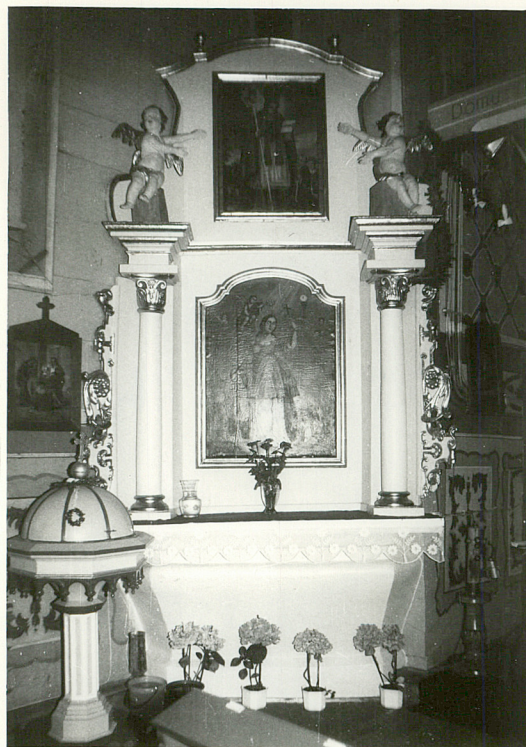
CZESZEWO n. WARTĄ

2. Obiekt (nazwa jak w karcie)

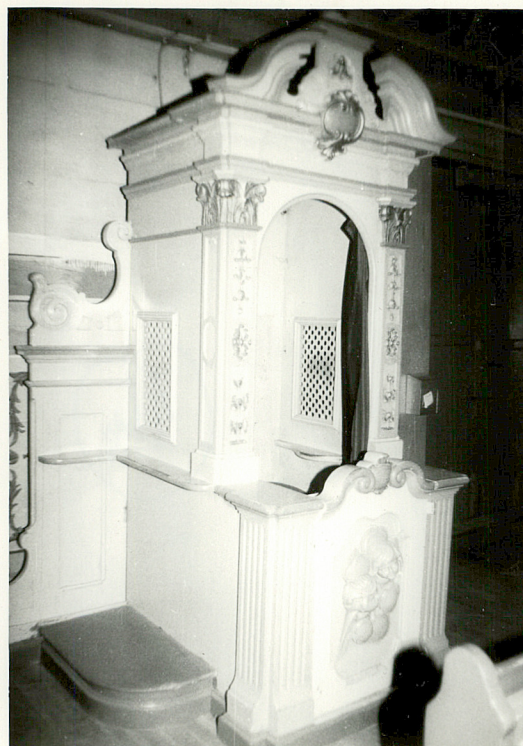
KOSCIÓŁ RZYM-KAT. PARAF.
P. W. ŚW. MIKOŁAJA

3. Zawartość wkładki (nazwa obiektu lub materiału uzupełniającego)

9 zdjęć



13



14



15



16

Wkładkę założył: Paweł Szumigala IX 1993r.
(imię, nazwisko, data)

60-325 Poznań, ul. Trybunalska 40

Miejsce przechowywania negatywów:

Z-d Poligr. Jan Jasiński W-wa, ul. Wolna 13, tel. 12-43-83

Wzór ODZ 1978 r.

18

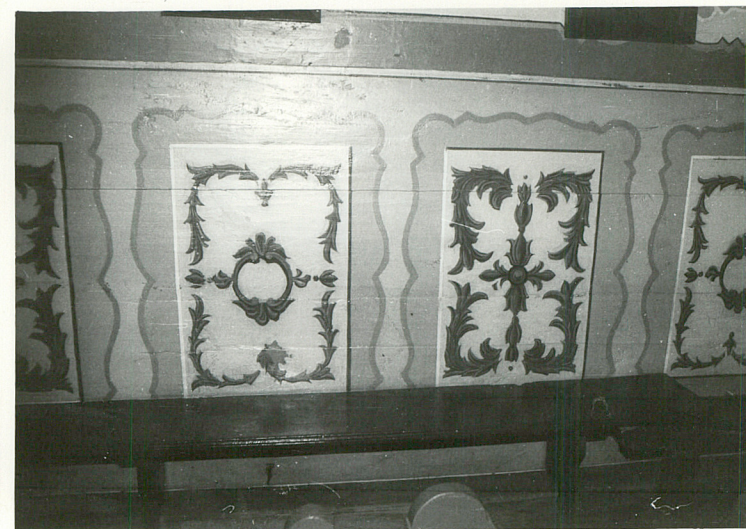


17



20

19

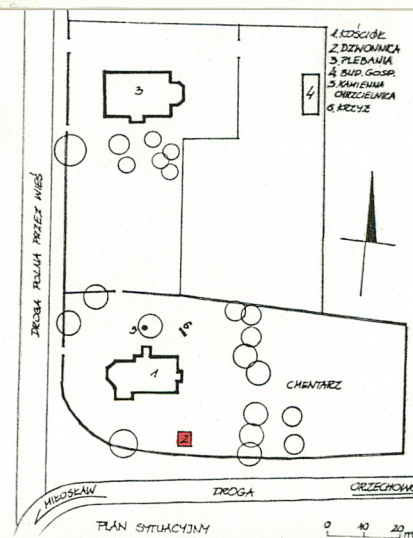
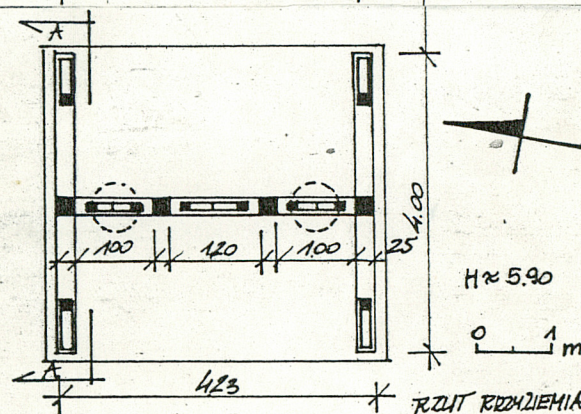
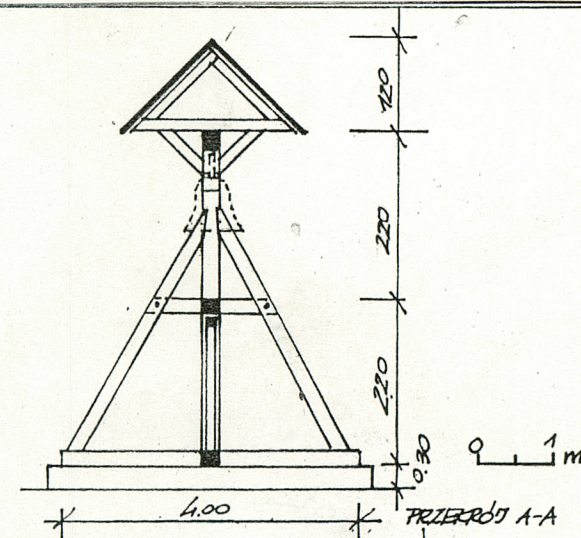


21

1. Miejscowość
CZESZEWO n. WARTA

2. Obiekt (nazwa jak w karcie)
DZWONNICA KOŚCIOŁA RZYM.
KAT. PARAF. P. W. ŚW. MIKOŁAJA

3. Zawartość wkładki (nazwa obiektu lub materiału, uzupełniającego)
3 zdjęcia, rzut, przekrój, plan sytuacyjny,
nr1-widok ogólny, nr2-elew. zachodnia, nr3-elew. południowa/



Wkładkę założył: Paweł Szumigała
(imię, nazwisko, data)
60-325 Poznań, ul. Trybunańska 40
Miejsce przechowywania negatywów