

1. Obiekt

1134

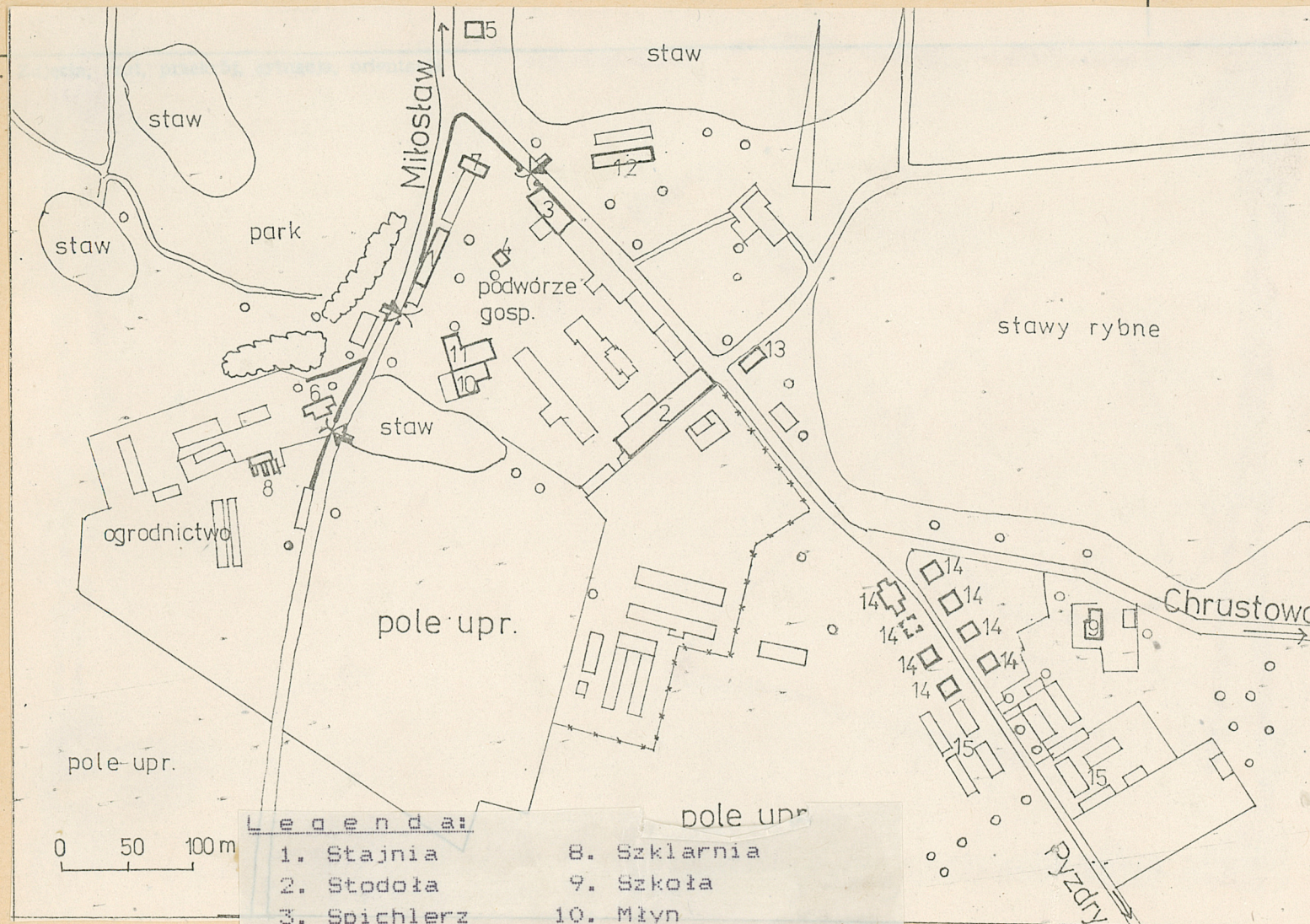
2. Czas powstania

poł. XIX w.

3. Miejscowość

BUGAJ

ZESPÓŁ FOLWARCZNY



Legend:

- | | |
|------------------|---|
| 1. Stajnia | 8. Szklarnia |
| 2. Stodoła | 9. Szkoła |
| 3. Spichlerz | 10. Młyn |
| 4. Kuźnia | 11. Gorzelnia |
| 5. Czworak nr 3 | 12. Osmiorak |
| 6. Dom ogrodnika | 13. Obora |
| 7. Rzadówka | 14. Czworaki w kolonii
mieszkaniowej |
| | 15. Nowe domy mieszk. |

4. Adres

62-320 Miłostaw

nr hipoteczny

5. Przynależność administracyjna

poznańskie

województwo

powiat PRZESNICKI
Miłostaw

gmina

5. Poprzednie nazwy miejscowości

Buegen

7. Przynależność administracyjna

1 VI 1975

poznańskie

województwo

Września

powiat

8. Właściciel i jego adres

Kombinat PGR Bieganowo,
Zakład Rolny Bugaj

9. Użytkownik i jego adres

iw.

10. Rejestr zabytków:

kuźnia - 1922

22.12.1983

Nr

963

data

5.03.1970

M. występuje już w źródłach z XIV w. jako gniazdo rodu Miłosławskich herbu Doliwa (m.in. Piotr z M., od 1322 kasztelan ładzki, a w l. 1324-29 - także poznański). W końcu XV i w XVI w. - własność spokrewnionej z Miłosławskimi rodziny Górskich herbu Doliwa. 1487 Wojciech Górski, kasztelan ładzki, a nast. wschowski, zamienił swe dobra w Jarocinie na M. i przeniósł tam swą siedzibę. Murowany kościół paraf. pw. św. Jakuba - wzniesiony w 1620 przez Łukasza Górskiego w miejscu wcześniejszego, drewnianego ufundowanego w końcu XIV w. przez Miłosławskich.

W XVIII w. - własność Grabskich. 1777 - hr. Maciej Mielżyński nabył dobra M. od Kajetana Grabskiego; w l. 1800-22 należały do jego syna, Józefa, a w l. 1830-tych - do wnuka - Seweryna, wybitnego działacza społecznego i patriotycznego; od 1842 - formalnie przepisane

Miasto Miłosław leży na pd-wsch. skraju Pojezierza Poznańskiego, na jego pograniczu z Pradolina Środkowej Warty; miasto położone jest na pn. krawędzi pradoliny, przeciętej dolina Miłosławki; pd. część miasta otacza szeroki pas dużych stawów; przysiółek Bugaj sasiaduje z miastem od pd i położony jest w rozwidleniu dróg do Chrustowa, Mikuszewa i Bagatelki.

Rozległe założenie zespołu pałacowo-folwarcznego zajmuje teren pd.zach. skraj Miłosławia (część rezydencjonalna) i przylegający do niego od pd. przysiółek Bugaj (część gospodarcza: folwark wraz z ogrodnictwem oraz kolonia mieszkaniowa). Pałac wraz z parkiem zajmuje teren pomiędzy szosą do Białego Piatkowa (od pn.), ul. Lenina (od wsch.), drogą do Bagatelki (od pd.wsch.) i ogrodnictwem, wchodzącym w skład folwarku Bugaj (od pd.).

Pałac (pierwotnie - zapewne drewniany dwór obronny), ob. murowany, tynkowany; złożony z dwóch zróżnicowanych chronologicznie części: pierwotnej (tzw. "kasyna" z pocz. XIX w.) o charakterze willi podmiejskiej o nieregularnym rzucie, z dwoma skrzydłami ogrodowymi i wieżą oraz dwoma skrzydłami frontowymi, dobudowanymi w l. 1900-01.

Park ma formę nieregularnego czworoboku, wydłużonego ku zach., o pow. 38 ha; częściowo o charakterze leśnym; od pn i wsch. otoczony murem; w części wsch. przecięty czterema kanałami, łączącymi się z dużym stawem, na którym trzy wyspy; największa z nich - połączona niegdyś z brzegiem trzema mostkami. Główna aleja parku - grabowo-lipowa; w pd-zach. części - aleja modrzewiowa (powst. po 1920 r.), a w pd - lipowa. W pn-wsch. części parku - wzniesienie, na którego pd skarpie usytuowany pałac. Od pn - rodzaj dziedzińca. Przy głównej bramie wjazdowej - dom ogrodnika. W części zach. - pomnik Juliusza Słowackiego, za którym pierwotnie sad, ob. - las sosnowy. Sad zajmował też pn skraj środkowej części parku (od kanału pn do bramy środkowej), gdzie przy murze dookołnym pierwotnie - winnica. W pd-wsch. narożniku parku - warzywnik o pow. 2.5 ha (dziś - do Zakładu Rolnego PGR Bugaj).

<p>14. Kubatura</p> <p>na kartach szczegółowych</p>	<p>15. Powierzchnia użytkowa</p> <p>ok. 2.500 ha, w tym:</p> <p>ogrodnictwo - 2.5 ha</p> <p>park - 38 ha</p>	<p>16. Przeznaczenie pierwotne</p> <p>hodowla bydła, koni i trzody prod. roślinna</p>	<p>17. Użytkowanie obecne</p> <p>hodowla bydła i trzody</p>
<p>18. Prace budowlane i konserwatorskie, ich przebieg i dokumentacja</p> <p>Po 1945 r. przebudowa części budynków gospodar- czych i remonty bieżące domów mieszkalnych (czwo- raków).</p>		<p>19. Stan zachowania (fundamenty, ściany zewnętrzne, ściany wewnętrzne, sklepienia, stropy konstrukcje dachowe, pokrycie dachu, wyposażenie i instalacje)</p> <p>Park, podwórze gospodarcze i ogrodnictwo - utrzymane dobrze; stan techniczny budynków - na kartach szczegó- łowych</p>	
		<p>20. Najpilniejsze postulaty konserwatorskie</p>	

21. Akta archiwalne (rodzaj akt, numer i miejsce przechowywania)

M.Dominas, Dokumentacja ewidencyjna zabytkowych założeń parkowo-ogrodowych w Miłosławiu, gm. Miłosław, woj. poznańskie, Poznań 1984.

22. Bibliografia

B.Czajkowski, W.Walewski, F.Sulimierski, Słownik geograficzny Królestwa Polskiego i innych krajów słowiańskich, Warszawa 1880.

Handbuch des Grundbesitzes im Deutschen Reiche, t.8, Provinz Posen, Berlin 1881.

Jw., 1899; 1902; 1905; 1910, 1913.

M.Kwiczala, Katalog zabytków sztuki w Polsce, t.5 - woj. poznańskie, z. 29 - powiat wrzesiński, Warszawa 1960.

A.Rogalanka, Dokumentacja historyczna pałacu w Miłosławiu, PKZ-Poznań 1959.

F.Skoraczewski, Materiały do historii Miłosławia, Poznań 1910.

23. Źródła ikonograficzne i fotografia (rodzaj, miejsca przechowywania, sygnatury)

24. Uwagi różne

25. Opracował

Hanna Wieczorkiewicz, 5.5.88 r.

tekst

imię, nazwisko, data, podpis

jw.

plany, rysunki

imię, nazwisko, data, podpis

Andrzej Prinke, 5.5.88 r.

zdjęcia fotogr.

imię, nazwisko, data, podpis

Muz.Nar.Roln. w Szreniawie

miejsce przechowania negatywów

Karta po wypełnieniu podlega ochronie na podstawie przepisów prawa autorskiego

26. Adnotacje o inspekcjach, informacje o zmianach (daty, imiona i nazwiska wypełniających)

27. Załączniki

wkładka nr. 1, 2, 3, 4, 5

1. Miejscowość B U G A J	2. Obiekt (nazwa jak w karcie) ZESPÓŁ FOLWARCZNY	3. Zawartość wkładki (nazwa obiektu lub materiału uzupełniającego) c.d. historii + c.d. opisu
-----------------------------	---	--

c.d. historii:

na brata Seweryna - Ignacego. Po powrocie Seweryna z 11-letniej emigracji, rozwinął on w M. rozległą działalność gospodarczą (m.in. przebudowa d. rezydencji, tzw. "altany" lub "kasyna" na neorenesansową willę (1842-44), a nast. pałac; poszerzenie krajobrazowego parku pałacowego; budowa szkoły, dzwonnicy przkościelnej, domku ogrodnika, folwarcznych budynków gospodarczych, opartych na wzorach francuskich, osiedla czworaków wg własnego, b. udanego projektu, zameczku myśliwskiego - tzw. Bażantarni i leśniczówki Bagatelka). Oficyna pałacowa wzniesiono przypuszczalnie wcześniej, w miejscu d. drewnianego dworku (XVIII/ /XIX w.). W tym okresie kształtował się rozległy klucz folwarczny, zw. "Miłosław Zamek", którego centralnym ogniwem był B.; ponadto do klucza tego należały: Białe Piątkowo, Franulka, Gorzyce, Kębłowo, Kozubiec i Lipie.

Po śmierci Seweryna (1872), podupadłe dobra nabył od Mielżyńskich w 1895 r. Józef Teodor Kościelski, ziemianin z Kujaw, który w 1899 przeprowadza dalszą rozbudowę rezydencji (do obecnej jego formy monumentalnego pałacu neorenesansowego z galerią obrazów) i parku z pomnikiem Słowackiego. Od 1911 - własność jego syna - Władysława, mecenas sztuki i poety, (zm. 1933), a następnie - synowej Moniki. W 1926 r. majątek liczy 2.500 ha, a oprócz podstawowej produkcji rolno-hodowlanej, działa tu wówczas także cegielnia, gorzelnia, mleczarnia, młyn parowy i tartak parowy. 1942 w pałacu powstała niem. szkoła rolno-leśna z internatem. W styczniu 1945 wnętrza pałacu całkowicie wypalone przez wycofujących się Niemców; odbudowany 1963-69, ob. mieści szkołę podstawową.

Po 1945 r. folwark przejęty przez Urząd Ziemski w Poznaniu i uwłaszczony; następnie utworzono tu PGR. Obecnie jako Zakład Rolny Bugaj wchodzi w skład Kombinatu PGR Bieganowo.

c.d. opisu:

Podwórze gospodarcze w formie nieregularnego czworoboku o orientacji pn.zach.-pd.wsch. mierzy ok. 250 x 150 m; główna brama wjazdowa - w części pn.wsch (z szosy do Pyzdr); brama boczna - w części pd.zach. (z bocznej drogi do leśniczówki Bagatelka); większość budynków usytuowana w zwartych ciągach wzdłuż jego pierzei: pn.wsch.

Wkładkę założył: Hanna Wieczorkiewicz, 5.5.1988
(imię, nazwisko, data)

Miejsce przechowywania negatywów: Muz.Nar.Rolnictwa w Szreniawie

(spichlerz - nr 3, łączący się od pd.wsch. z nowymi budynkami gosp.), pd.wsch. (stodoła - nr 2) i zach. (rzadówka - nr 7, o bogatym wystroju klasycyzującym i stajnia - nr 1); pośrodku zach. części podwórza umieszczona kuźnia - nr 4, a pd.zach. partie zajmuje duży, masywny kompleks budynków młyna (nr 10) i gorzelni (nr 11), sąsiadując od pd. z jednym ze stawów rybnych (w bezpośrednim sąsiedztwie folwarku znajdują się cztery dalsze stawy); centrum podwórza zajmują silosy i nowe budynki gosp.; podłoże w większości nieutwardzone, jedynie w części zach. - asfalt; podwórze otoczone pierwotnym murem.

Ogrodnictwo: na pd.zach. od podwórza gosp., za drogą do Bagatelki; również otoczone pierwotnym murem z bramą wjazdową od wsch.; posiada własne, niewielkie podwórze gosp. w formie prostokąta o orientacji pn.wsch.-pd.zach.; na jego pn.wsch. skraju, przy bramie - dom mieszkalny ogrodnika - nr 6, a naprzeciwko, dalej na zach. - szklarnie (nr 8).

Kolonia mieszkaniowa: położona ok. 400 m na pd.wsch. od głównej bramy wjazdowej na podwórze; złożona z siedmiu (pierwotnie - z ośmiu) analogicznych czworaków (nr 5), wzniesionych wg projektu Seweryna Mielżyńskiego; są one usytuowane symetrycznie po obu stronach drogi do Fyzdr, szczytami do niej; identyczna forma czworaków występuje też w kilku innych folwarkach klucza "Miłosław-Zamek"; na wsch. skraju kolonii mieszk. - szkoła (nr 9); poza kolonią wzniesiono dwa dalsze domy mieszkalne: czworak o analogicznej formie (Bugaj, nr 3) i ośmiorak (karta nr 12).

1. Miejscowość

B U G A J

2. Obiekt (nazwa jak w karcie)

ZESPÓŁ FOLWARCZNY

3. Zawartość wkładki (nazwa obiektu lub materiału uzupełniającego)

11 zdjęć + spis ilustracji + orientacja + spis obiektów

Spis ilustracji:

1. Pałac w Miłosławiu - widok od pn.
2. Oficyna pałacowa - " " "
3. Dom ogrodnika w parku pałacowym
4. Fragm. parku pałacowego
5. Widok ogólny d. folwarku od zach.
6. " " " " " pd.zach.
7. Główna brama wjazdowa na podwórze gospodarczego
- widok od pn.wsch.
8. Boczna brama wjazdowa na podwórze gospodarczego
- widok od zach.
9. Zach. część podwórza gospodarczego - widok od pd.
10. Pd. " " " - " " "
11. Pd.zach. " " " - " " "
12. " " " " - " " wsch.
13. Środkowa " " " - " " pd.wsch.
14. " " " " - " " pn.zach.
15. Widok ogólny ogrodnictwa od wsch.
16. Fragm. muru dookólnego parku pałacowego i ogrodnictwa
- widok od pn.wsch.
17. Brama wjazdowa do ogrodnictwa - widok od wsch.
18. Fragm. zabudowań gospodarczych ogrodnictwa - widok od wsch.

Hanna Wieczorkiewicz, 5.5.1988

Wkładkę założył:

(imię, nazwisko, data)

Muz.Nar.Rolnictwa w Szreniawie

Miejsce przechowywania negatywów:

19. Widok ogólny kolonii mieszkaniowej od pn.zach.
20. Pn.wsch. część kolonii mieszkaniowej od pn.zach.
21. Pd.zach. " " " " pd.
22. " " " " " wsch.



Wzór ODZ 1978 r.

3.



4.



5.



6.



7.



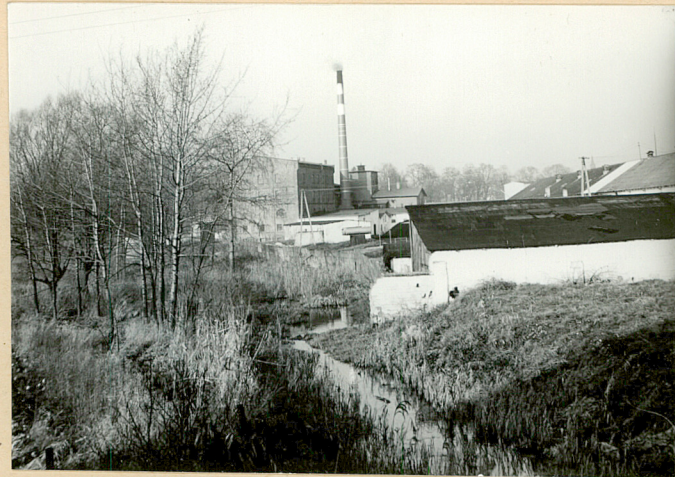
8.



9.



10.



11.



1. Miejscowość	2. Obiekt (nazwa jak w karcie)	3. Zawartość wkładki (nazwa obiektu lub materiału uzupełniającego)
B U G A J	ZESPÓŁ FOLWARCZNY	11 zdjęć + orientacja + spis obiektów

Spis obiektów, dla których założono karty szczegółowe:

1. Stajnia, ob. stajnia i magazyn (karta nr 1)
2. Stodgła, ob. wielofunkcyjny budynek gospodarczy (karta nr 2)
3. Spichlerz, ob. magazyn (karta nr 3)
4. Kuźnia, ob. magazyn (karta nr 4)
5. Dom mieszkalny (czworak) nr 14 (karta nr 5)
6. " ogrodnika, ob. opuszczony (karta nr 6)
7. " mieszkalny (rzadcowka), ob. biuro Zakładu Rolnego PGR Bugaj (karta nr 7)
8. Szklarnia (karta nr 8)
9. Szkoła, ob. przedszkole (karta nr 9)
10. Browar, ob. młyn (karta nr 10)
11. Gorzelnia (karta nr 11)
12. Dom mieszkalny (ośmiorak) nr 5 (karta nr 12)

Wykaz obiektów, dla których nie przewiduje się założenia kart szczegółowych:

1. Czworak nr 3 (analogiczny do czworaka nr 14 (karta nr 5)
2. " " 18 " " " " " "
3. " 20 " " " " " "
4. " 21 " " " " " "
5. " 23 " " " " " "

Hanna Wieczorkiewicz, 5.5.1988

Wkładkę założył:

(imię, nazwisko, data)

Muz.Nar.Rolnictwa w Szreniawie

Miejsce przechowywania negatywów:





14.



15.



16.



17.



18.



19.



20.



21.

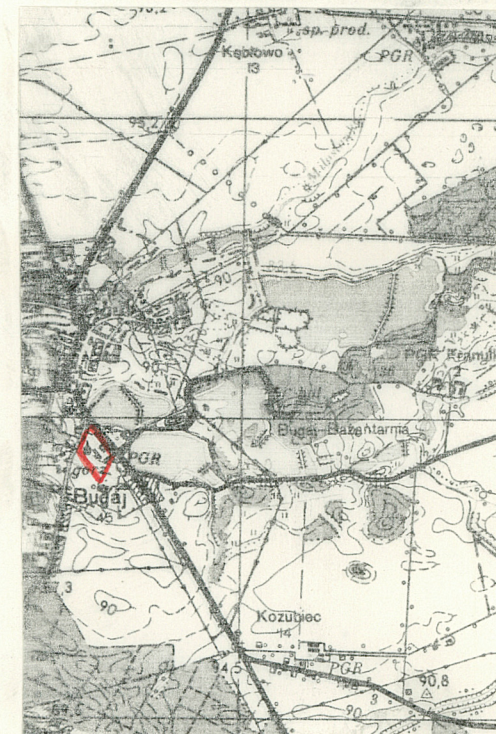


22.

1. Miejscowość B U G A J	2. Obiekt (nazwa jak w karcie) ZESPÓŁ FOLWARCZNY	3. Zawartość wkładki (nazwa obiektu lub materiału uzupełniającego) orientacja + spis obiektów (c.d.)
-----------------------------	---	---

Wykaz obiektów, dla których nie przewiduje się założenia
kart szczegółowych: (c.d.)

6. Czworak nr25 (analogiczny do czworaka nr 14 (karta nr 5)
7. " " 27 " " " " " " " "
8. Obora, ob. magazyn - nr 13 (niska wartość zabytkowa - wkładka
w karcie zespołu)



Wkładkę założył: Hanna Wieczorkiewicz, 5.5.1988
(imię, nazwisko, data)

Miejsce przechowywania negatywów: Muz. Nar. Rolnictwa w Szreniawie

Z-d Poligr. Jan Jasiński W-wa, ul. Wolna 13, tel. 12-43-83

Wzór ODZ 1978 r.

1. Miejscowość

B U G A J

2. Obiekt (nazwa jak w karcie)

O B O R A, OB. MAGAZYN

3. Zawartość wkładki (nazwa obiektu lub materiału uzupełniającego)

5 zdjęć + spis ilustracji + opis

Spis ilustracji:

1. Elewacja pn.zach.
2. " pd.wsch.
3. " pd.zach.
4. " pn.wsch.
5. Okno w elewacji pn.zach.

Budynek powstał w końcu XIX w. jako obora dla inwentarza robotników folwarcznych. Nazwisk projektanta i budowniczego nie ustalono. Obecnie mieści on magazyn nawozów.

Obiekt usytuowany jest na pd.wsch. skraju wielobudynkowego zespołu d. folwarku, ok. 50 m na wsch. od pn. wsch. skraju stodoły (nr 2), po pd.wsch. stronie skrzyżowania szosy Miłosław - Pызdry z boczną szosą do Bażantarni; usytuowany kalenicowo w stosunku do drugiej z nich.

Budynek murowany z cegły na zaprawie wapiennej, tynkowany; otwarta, bezstolcowa wieżba dachowa; dach dwuspadowy, kryty papą; posadzka cementowa; okna o szczeblinach metalowych, wielokwaterowe, przesklepione łukiem odcinkowym; dwuskrzydłowe wrota, przesklepione odcinkowo, deskowe.

Budynek założony na planie wydłużonego prostokąta. Bryła zwarta, prosta. Budynek parterowy nakryty niskim dachem dwuspadowym.

Elewacja pn.zach. i pd. wsch. - 5-osiowe, z symetrycznie umieszczonymi oknami; w szczytach na osi - dwuskrzydłowe wrota.

Wnętrze - pierwotnie jednoprzestrzenne, obecnie - podzielone na trzy części.

Wyposażenie pierwotne nie zachowało się.

Instalacja elektryczna.

Fundamenty zachowane dobrze; ściany zewn. z ubytkami tynku, zawilgocone; elementy drewn. zaatakowane przez owady; pokrycie dachu zachowane dobrze.

Po 1945 r. zaadaptowano obiekt na magazyn przez podział wnętrza na trzy części.

Hanna Wieczorkiewicz, 5.5.1988

Wkładkę założył:

(imię, nazwisko, data)

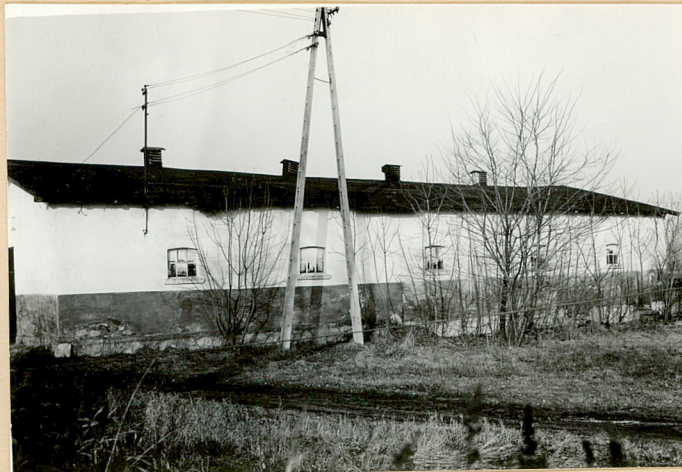
Muz.Nar.Rolnictwa w Szreniawie

Miejsce przechowywania negatywów:

Wzór ODZ 1978 r.



1.



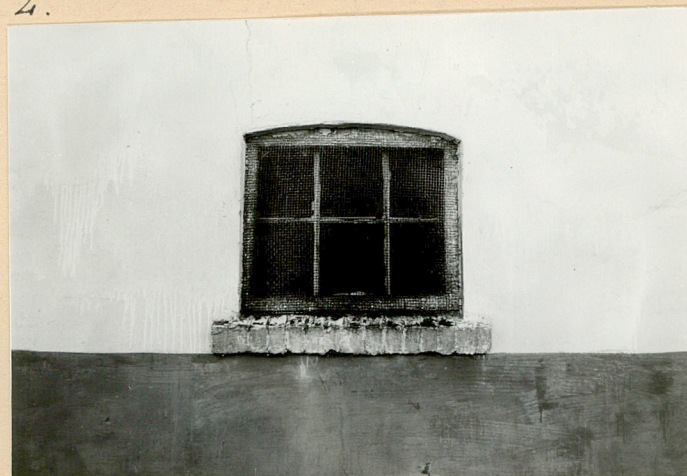
2.



3.



4.



5.

