

A B C D E F G H I J K L Ł M N O P R S T U V W X Y Z

9344
WIELKOPOLSKIE

1. Obiekt

M32/2 KLASZTOR O.O.FILIPINÓW, ob. O.O.PAULINÓW

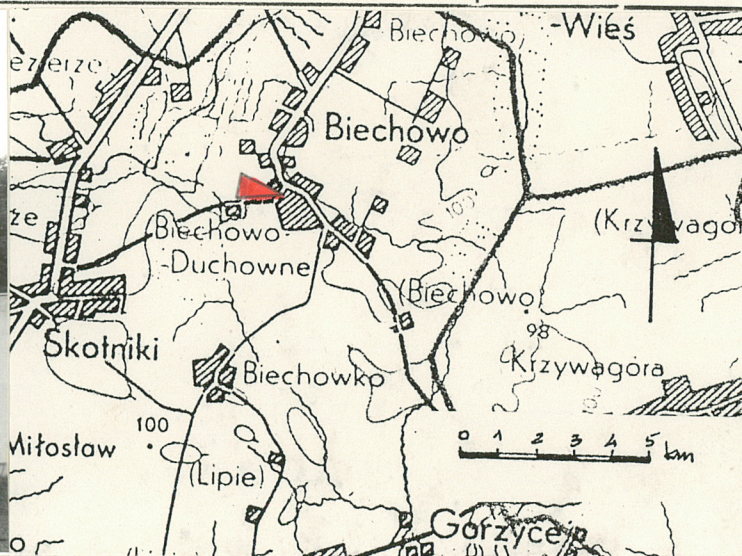
2. Czas powstania

1725-1765

3. Miejscowość

BIECHOWO

1.



4. Adres

Biechowo

nr hipoteczny

5. Przynależność administracyjna

województwo poznańskie
pow. WRZEŚNIA
gmina Mikośław

6. Poprzednie nazwy miejscowości

BIECHOWO

7. Przynależność administracyjna przed 1. VI 1975 roku

województwo poznańskie
powiat Września

8. Właściciel i jego adres

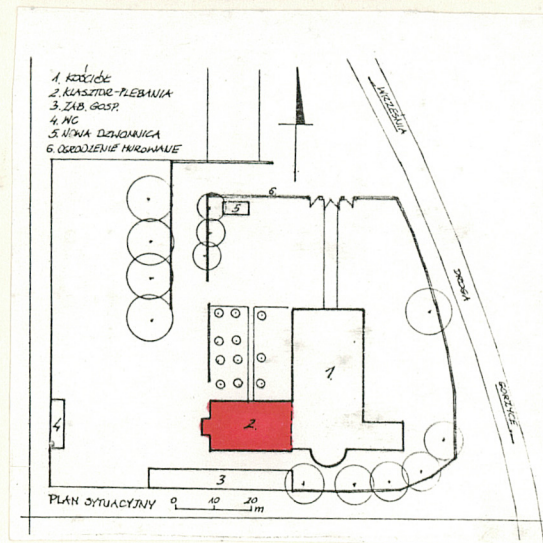
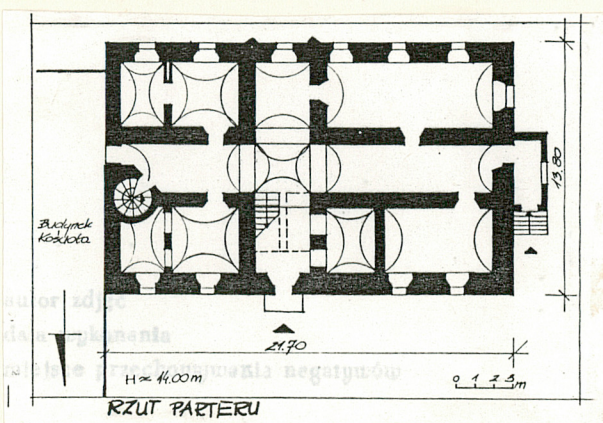
Parafia rzymsko-katolicka p.w.
NMP i św.Apostołów Piotra i Pawła
Archidiecezja Gnieźnieńska

9. Użytkownik i jego adres

Parafia rzymsko-katolicka p.w.
NMP i św.Apostołów Piotra i Pawła
Archidiecezja Gnieźnieńska

10. Rejestr zabytków

Nr 415/A data 28.11.1963



12. Autorzy, historia obiektu, określenia stylu,

Pierwsze wzmianki o mieście w 1232 r. - gród kasztelański - diecezja poznańska. W końcu XI w. pierwsza świątynia drewniana. W XVI w. kościół przejęli protestanci za sprawą właścicieli Biechowa - Pępowskich. Wiek XVII - druga świątynia drewniana. 1718 - kolejny właściciel Biechowa Świętosław Smarzewski sprząda księży Filipinów, dla których wybudowano drewniany klasztor. W 1725 rozpoczęto budowę nowego murowanego kościoła. Właścicielem Biechowa był wówczas Franciszek Kowalewski. Budowę ukończono w 1765 r., gdy właścicielem Biechowa był miecznik poznański Bieńkowski. Zbudowano wówczas również murowany klasztor. Po uderzeniu pioruna Filipini odbudowali klasztor i kościół. Obecny wygląd kościoła pochodzi z końca XVIII w. W 1804 kościół przechodzi w zarząd księży diecezjalnych. W 1809 Prusacy zamykają kościół. 1925 - diecezja gnieźnieńska, a w 1969 na zaproszenie Ks. Prymasa St. Wyszyńskiego parafię i sanktuarium przejmują O.O. Paulini.

13. Opis (sytuacja, materiał i konstrukcja, rzut, bryła, elewacje, dach, wnętrze, wyposażenie, instalacje)

Sytuacja: wieś Biechowo leży 7 km na północny wschód od Miłosławia. Kościół i klasztor usytuowane są u zbiegu dwóch dróg prowadzących do Skotnik i do Gorzyc. W centrum wsi. Teren klasztorny ogrodzony jest płotem murowanym z cegły/otynkowany/. Brama i furty na osi kościoła - kute stalowe. Filary bramy i furtek zwieńczone kulami i wazami. Fot. 1

Materiał i konstrukcja: klasztor fot. murowany z cegły na zaprawie wapiennej w wątku krzyżowym. Otynkowany zewnątrz i wewnątrz. Gzymsy, opaski i cokół wykonane w tynku.

Sklepienia: w piwnicach. na parterze i piętrze kolebkowe i klasztorne. Dach miansardowy - konstrukcja drewniana płatwiowo-kleszczowa o 2 stolcach.

Posadzki: piwnica, korytarze, kuchnia i w.c. cementowe i ceramiczne. Pozostałe drewniane i parkiety.

Schody: wewnętrzne drewniane policzkowe, dwubiegowe oraz kamienne zabiegowe.

Zewnętrzne betonowe.

Otwory: okienne i drzwiowe prostokątne, podłużne. Okno 3- i 6-cio kwaterowe krosnowe i skrzynkowe. Drzwi drewniane płycinowe.

Rzut: prostokątny, wewnętrzny korytarz na podłużnej osi symetrii. Prostokątny wiatrołap od strony zachodniej. Na końcu korytarza druga mała okrągła klatka schodowa. Główne wejście i klatka schodowa od strony północnej w połowie długości boku.

Bryła: zwarta, prostopadłościenny korpus nakryty dachem miansardowym z licznymi kaferkami. Wiatrołap przykryty dachem płaskim. fot. 1.

Elewacje: frontowa/północna/fot. 2 5-cio osiowa. Wejście główne na osi środkowej. Pozioma opaska w tynku na wysokości stropu parteru. Nad oknami parteru poziome odcinki gzymsu. Nad wejściem daszek z tympanonem. Kaferki w dachu usytuowane asymetrycznie.

boczna/zachodnia/fot. 3 3-osiowa, na osi środkowej wiatrołap, kaferki. Na piętrze zdwojone okno. Na parterze brak okna po lewej stronie.

południowa-fot. 4 , 6-cio osiowa. Pozioma opaska w tynku nad parterem. W parterze nad oknami odcinki gzymsu oraz dwa pilastry flankujące dawne wejście. Kaferki w dachu usytuowane osiowo nad oknami.

Wnętrze: układ pierwotny zachowany częściowo, parter i piwnice - zamurowane wejście od południa, przebudowana klatka schodowa. Przebudowa poddasza.

Wyposażenie: pierwotne nie zachowało się.

Instalacje: elektryczna, telefoniczna, wodno-kanalizacyjna, ogrzewcza.

14. Kubatura	15. Powierzchnia użytkowa	16. Przeznaczenie pierwotne	17. Użytkowanie obecne
3460 m ³	690 m ²	klasztor	klasztor
18. Prace budowlane i konserwatorskie, ich przebieg i dokumentacja Po 1969 r. remont i przebudowa dachu i poddasza.		19. Stan zachowania (fundamenty, ściany zewnętrzne, ściany wewnętrzne, sklepienia, stropy konstrukcje dachowe, pokrycie dachu, wyposażenie i instalacje) Dobry-nowe poszycie dachu z blachy miedzianej. Fundamenty- stan dobry Ściany zew.-stan dobry Ściany wew.-stan dobry sklepienia i stropy- stan dobry wyposażenie- stan dobry Instalacje- stan dobry	
20. Najpilniejsze postulaty konserwatorskie			

21. Akta archiwalne (rodzaj akt, numer i miejsce przechowywania)

22. Bibliografia

Słownik Geograficzny Królestwa Polskiego
i Innych Krajów Słowiańskich, Warszawa 1880 r.
Tom I, str. 205

23. Źródła ikonograficzne i fotografie (rodzaj, miejsce przechowywania, sygnatury)

Wykaz zdjęć:

Nr 1-widok ogólny

Nr 2-elewacja północna - frontowa

Nr 3-elewacja zachodnia - boczna

Nr 4-elewacja południowa - tylna

Negatywy: Paweł Szumigała
60-325 Poznań
ul. Trybunalska 40

24. Uwagi różne

25. Wypełnił

Paweł Szumigała

imię i nazwisko

wrzesień 1993 r.

data

26. Sprawdził

imię i nazwisko

data

27. Załączniki

Nr 1-wkładka / 3 zdjęcia /

1. Miejscowość
BIECHOWO

2. Obiekt (nazwa jak w karcie)
KLASZTOR O.O. FILIPINÓW
OB. O.O. PAULINÓW

3. Zawartość wkładki (nazwa obiektu lub materiału uzupełniającego)
3 zdjęcia



2



3



4

Wkładkę założył: Paweł Szumigała, IX.1993r.
(imię, nazwisko, data)

60-325 Poznań, ul. Trybunalska 40

Miejsce przechowywania negatywów:

Z-d Poligr. Jan Jasiński W-wa, ul. Wolna 13, tel. 12-43-83