

1. Obiekt

1235/1

DWOR

2. Czas powstania

ok. poł. XIX  
w.

3. Miejscowość

CHOTÓW

11. Zdjęcia, plan sytuacyjny, rzuty

3



4

4. Adres

Chotów 12

nr hipoteczny

5. Przynależność administracyjna

województwo **kaliskie**  
powiat **OSTROŃSKI**  
gmina **Nowe Skalmierzyce**

6. Poprzednie nazwy miejscowości

7. Przynależność administracyjna  
przed 1.VI.1975 r.

województwo **poznańskie**  
powiat **Ostrów Wielkopolski**

8. Właściciel i jego adres

**Urząd Gminy  
w Nowych Skalmierzycach**

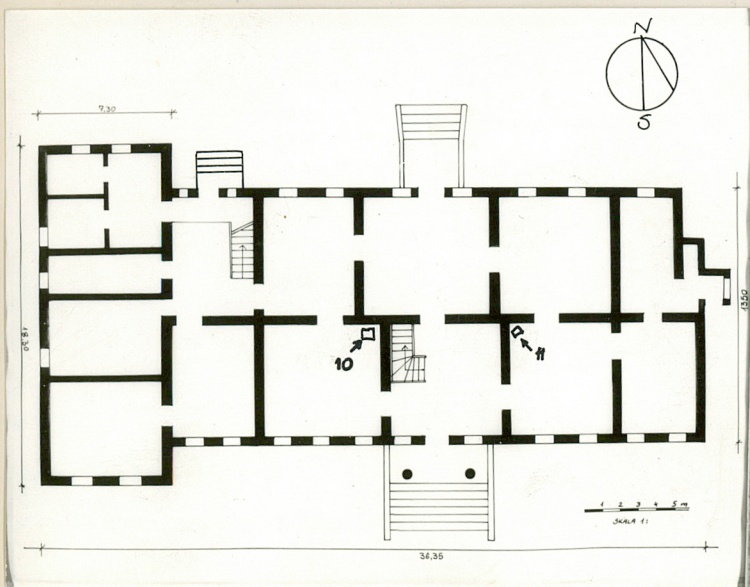
9. Użytkownik i jego adres

**jak wyżej**

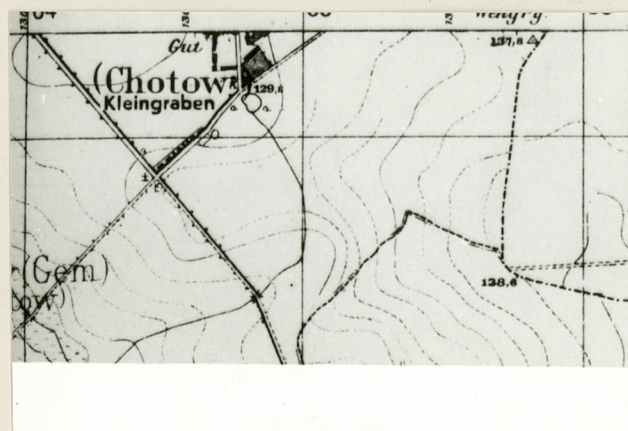
10. Rejestr zabytków

Nr **459** data **27.06.1989**

1



2





Dwór zbudowany z użyciem form klasycystycznych.

Położony w oddaleniu od wsi, w otoczeniu parku rozciągającego się po stronie północnej i płn.-wsch.; od płn. niewielkie drewniane i murowane współczesne zabudowania gospodarcze.

Murowany, tynkowany, podpiwniczony na podmurówce kamienno-ceglanej, w piwnicach płaskie sklepienie kolebkowe, w pomieszczeniach mieszkalnych drewniane z podsu-  
fitką, więźba wieszarowa; dachy: dwuspadowy z naczółkiem w korpusie, czterospa-  
dowy w skrzydle zachodnim, pulpitowy w przybudówce wsch. - kryte dachówką zakład-  
kową; podłogi deskowe i parkiet taflowy, drewniane klatki schodowe; posadzka  
terakotowa; drzwi płycinowe /z naswietłem w fasadzie tylnej/;  
okna skrzynkowe, w oknach piwnic kraty żelazne.

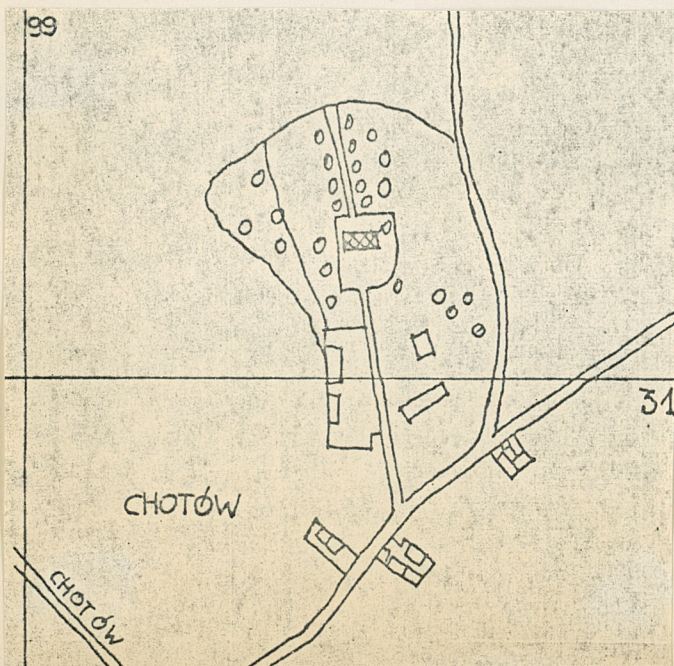
Bryłę tworzy zasadniczy korpus parterowy rozbudowany od zachodu piętrowym  
skrzydłem ustawionym doń prostopadłe i połączonym z korpusem parterowym 2-osio-  
wym przedłużeniem; dobudowana partia powiększa kubaturę o ok. 50 %; od wschodu  
dobudówka będąca fragmentem symetrycznym do rozbudowy zachodniej.

Frontowa fasada płd. 9-osiowa artykułowana prostokątnymi otworami okiennymi  
z 3-osiowym, umieszczonym centralnie, 4-kolumnowym portykiem zwieńczonym tympano-  
nem z ostrołukowym otworem okiennym; fasada tylna /płn./ 7-osiowa, z centralny-  
mi drzwiami w prostym portalu z dwuspadowym zwieńczeniem. Skrzydło dobudowane  
i partia łącząca na wysokim cokole /boniowanie tynku/, fasady boczne 2-osiove,  
2-poziomowe, zach. 4-osiowa, po bokach ujęte w pilastry jońskie, przestrzenie  
miedzyokienne wypełnione prostokątnymi tablat, zwieńczone płaskim szerokim  
fryzem belkowania.

Rzut wydłużonego prostokąta, dwutraktowy z sienią na osi w trakcie frontowym,  
klatka ze schodami zabiegowymi w trakcie frontowym, od zachodu partia dobudowana  
/rzut litery T /, skrzydło jednotraktowe, zabiegowa klatka schodowa w partii  
przedłużenia korpusu -w trakcie tylnym.

W płn. ścianie sieni nisza przesklepiona łukiem, stolarka klatki schodowej  
z elementami rzeźbionymi /balustrada tralkowa, głowy końskie przy poręczach,  
profilowane słupki, żłobkowane pilastry jońskie/ w pomieszczeniach po stronie  
wschodniej piec secesyjny, po stronie zachodniej biały piec z eklektyczną koroną  
i parkiet taflowy, oryginalne mosiężne okucia w trakcie frontowym; w trakcie  
tylnym w pomieszczeniu wsch. /od osi/ stiukowa rozeta sufitowa, w skrzydle  
zachodnim w części płn. łazienka z szaro-białą posadzką terakotową i mosiężno-  
porcelanową armaturą, w piwnicy posadzka ceglana; stolarka oryginalna z mosięż-  
nymi okuciami.

Instalacja elektryczna, do 1945 także wod-kan. i co.





14. Kubatura	15. Powierzchnia użytkowa	16. Przeznaczenie pierwotne	17. Użytkowanie obecne
1400 m <sup>3</sup>	400 m <sup>2</sup>	mieszkalne	mieszkalne
18. Prace budowlane i konserwatorskie, ich przebieg i dokumentacja		19. Stan zachowania (fundamenty, ściany zewnętrzne, ściany wewnętrzne, sklepienia, stopy, konstrukcje dachowe, pokrycie dachu, wyposażenie i instalacje) <p>W głównym skrzydle dworu duże zagrzybienie i zawilgocenie, bardzo zły stan pokrycia dachowego, katastrofalny nad traktem tylnym, przegniłe fragmenty więźby, wypaczona stolarka okienna; skrzydło zachodnie w stanie bardzo dobrym.</p>	
20. Najpilniejsze postulaty konserwatorskie		<p>Sprawą najpilniejszą jest naprawa pokrycia dachowego a przynajmniej prowizoryczne zabezpieczenie; konieczna jest wymiana zniszczonych belek więźby, całkowitej wymiany wymagają tynki skrzydła głównego.</p>	



21. Akta archiwalne (rodzaj akt, numer i miejsce przechowywania)

22. Bibliografia

23. Źródła ikonograficzne i fotografie (rodzaj, miejsce przechowywania, sygnatury)

24. Uwagi różne

25. Wypełnił

Maria Mikołajczyk

imię i nazwisko

data

1985

26. Sprawdził

imię i nazwisko

data

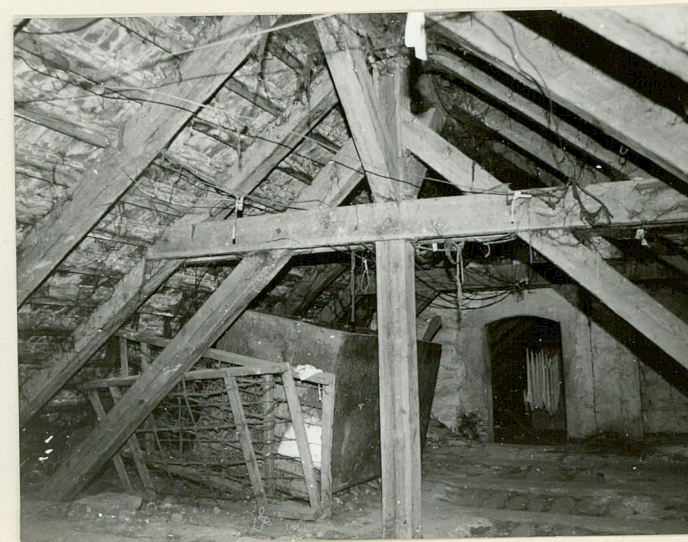
27. Załączniki



1. Miejscowość  
CHOTÓW

2. Obiekt (nazwa jak w karcie)  
DWOR

3. Zawartość wkładki (nazwa obiektu lub materiału uzupełniającego)  
Zdjęcia fotograficzne



Wkładkę założył: M. Mikołajczyk  
(imię, nazwisko, d...)

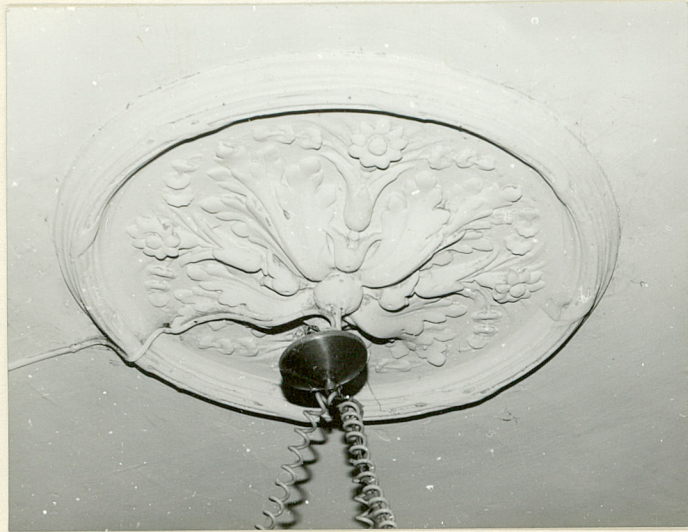
Miejsce przechowywania negatywów: B. B. I. D. Z. Kalisz

jed. W.A. Olsztyn z. 135/S  
OZGraf. Z.P. Ostróda z. 676 n. 40 000

Wkładkę

Wzór ODZ 1978 r.





13



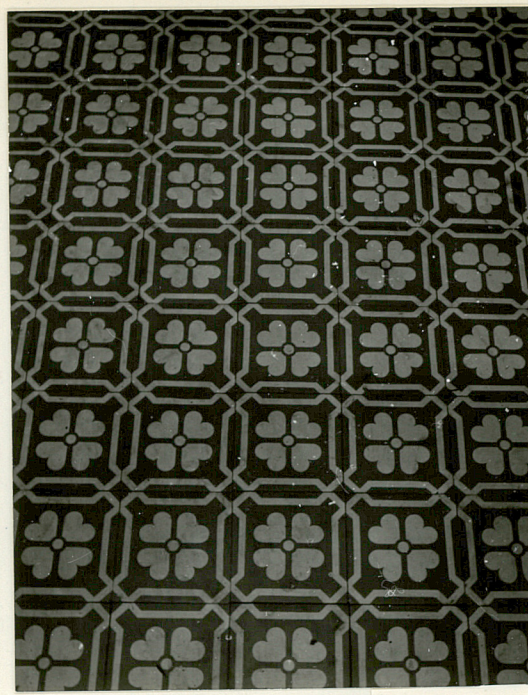
10



14



11



12

# SPIS FOTOGRAFII:

1. Rzut parteru.
2. Plan orientacyjny.
3. Elewacja frontowa - południowa.
4. Elewacja północna.
5. Okno w elewacji frontowej/str.zach./
6. Klatka schodowa w sieni - skrzydło główne, trakt frontowy.
7. Klatka schodowa w sieni - skrzydło główne, trakt tylny.
8. Drzwi do pomieszczeń parteru w skrzydle zachodnim z sieni w trakcie tylnym.
9. Wieża poddasza skrzydła głównego.
10. Piec kaflowy - trakt przedni pomieszczenie po lewej stronie.
11. Piec kaflowy - trakt przedni, pomieszczenie po prawej stronie.
12. Posadzka terakotowa w łazience.
13. Rozeta sufitowa salon w trakcie tylnym.
14. Parkiet taflowy trakt frontowy, pomieszczenie po lewej stronie.