

1. Obiekt

SZPITAL
w zespole klasztornym ks.ks.filipinów

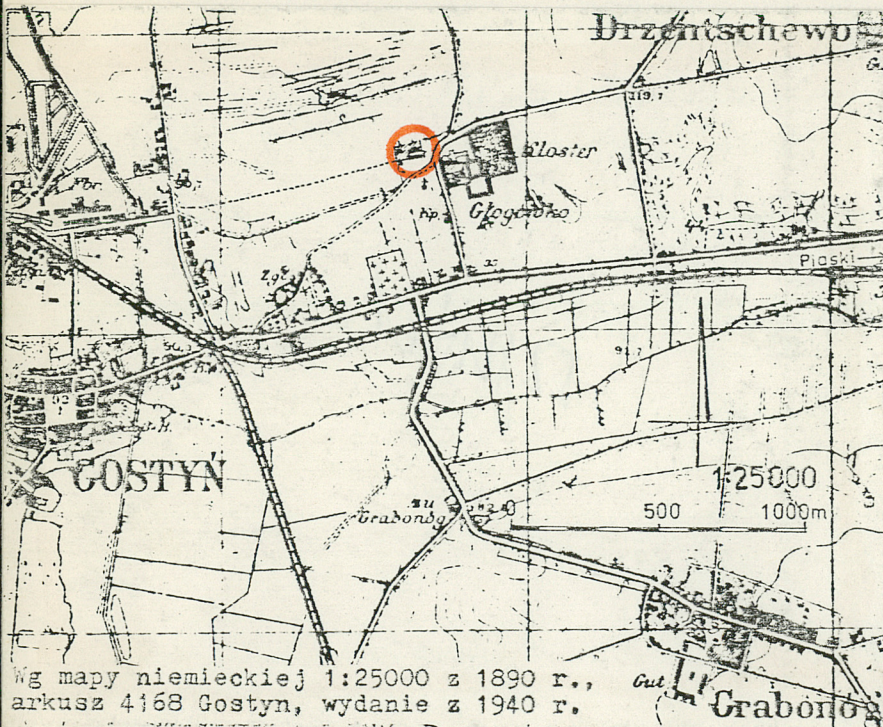
2. Czas powstania

2 poł.XVIII

3. Miejscowość

GŁOGÓWKO

11. Zdjęcia, plan sytuacyjny, rzuty



1.plan orientacyjny
2.elewacja pld.-wsch.

autor zdjęć
data wykonania
miejsce przechowywania negatywów



4. Adres Głogówko 16

nr hipoteczny

5. Przynależność administracyjna

województwo leszczyńskie

gmina Piaski

6. Poprzednie nazwy miejscowości

7. Przynależność administracyjna
przed 1.VI.1975 r.

województwo poznańskie

powiat Gostyn

8. Właściciel i jego adres

Kongregacja Oratorium
św.Filipa Neri
Głogówko 15

9. Użytkownik i jego adres

J.W.

10. Rejestr zabytków

Nr 138/570A pol.4 data 19.05.1956 r.

12. Autorzy, historia obiektu, określenia stylu.

Budynek ten zwany "szpitalem" powstał najprawdopodobniej w pierwszych latach 2 poł. XVIII wieku, kiedy były jeszcze prowadzone prace budowlane przy klasztorze i kościele.

W swym pierwotnym przeznaczeniu pełnił funkcję schroniska dla starych ludzi, dawnych pracowników majątków fundacyjnych klasztoru /Drzęczewo, Błaziejewko/.

W latach 1876-1919 /okres konfiskaty dóbr klasztornych/ pełnił nadal swoje pierwotne funkcje.

W 1857 po stronie płn. wystawiono ceglany budynek inwentarsko-gospodarczy.

13. Opis (sytuacja, materiał i konstrukcja, rzut, bryła, elewacje, dach wnętrze wyposażenie, instalacje)

Szpital położony na płn.-zach. od kościoła i ok. 80 m od drogi Gostyń-Drzęczewo, na rozległej wolnej przestrzeni. Po stronie zach. znajdują się ogródki warzywne z kilkoma drzewami owocowymi, ogrodzone drucianą siatką; od płn. w odległości 9 m usytuowany równolegle budynek gospodarczy i szopa, dalej w kierunku płn. ciągną się ogrody aż do rowu melioracyjnego. Po stronie płn.-zach. stoją murowane ustępy, przestrzeń do drogi zajmuje łąka. Od płd. teren przechodzi w łagodny stok z gruntami uprawnymi, przecięty rozwidlającą się drogą polną wiodącą w kierunku centrum Gostynia i m.in. cmentarza.

Budynek murowany z cegły i kamienia polnego, otynkowany, w pomieszczeniach stropy drewniane z podsufitką, małe wtórne komory piwniczne z drewnianymi stropami.

Wieżba dachowa drewniana o konstrukcji kleszczowo-płatwiowej z dwoma ścianami stolcowymi o stolcach wspartych zastrzałami. Dach kryty dachówką ceramiczną karpiówką układaną w podwójną koronkę.

W pomieszczeniach podłogi drewniane częściowo przykryte utwardzonymi płytami pilśniowymi, w sieniach posadzki cementowe; schody jednobiegowe, podesty i balustrady z drewna. Opierzenia z blachy ocynkowanej.

Drzwi zewnętrzne - wejściowe, dwuskrzydłowe, przylgowe, ramowo-płycinowe z prostokątnymi płycinami i przeszklonym nadświetlem, drzwi wewnętrzne jednoskrzydłowe ramowo-płycinowe z prostokątnymi płycinami ułożonymi w pionie i poziomie. Zawiasy czopowe. Przy drzwiach prowadzących na strych zamki skrzynekowe z zapadką palcową. Okna skrzynkowe, dwudzielne, dwupoziomowe z ruchomym pionowym słupkiem i stałym ślemieniem oraz podziałkami kwaterowymi.

Szpital na planie wydłużonego prostokąta, dwutraktowy z dwoma przelotowymi sieniami i pomieszczeniami rozłożonymi amfiladowo; z sieni jednobiegowe schody prowadzą do pokoju na poddaszu i strych.

Bryła zwarta jednokondygnacyjna z częściowo użytkowym poddaszem, nakryta dachem czterospadowym, w części wsch. jedno pomieszczenie piwniczne /wykonane wtórnie/, ponadto w sieni skrytki.

Fasada zwrócona w kierunku płd., 11-osiowa o symetrycznie rozmieszczonych otworach okiennych z murowanymi parapetami, drzwi w 4 i 8 osi, cokół wydzielony lekkim uskokiem, gzyms koronujący schodkowy. Nad 4 osią od strony wsch. i zach. duże wystawki z naczółkiem zamkniętym łukiem nadwieszonym i łagodnymi, wklęsłymi spływami po bokach; na osi okno zamknięte półkoliście flankowane podwójnymi lizenami, w części szczytowej okulus. W połaci dachowej jedna powieka; na kalenicy cztery murowane kominy.

Elewacja płn. 11-osiowa z symetrycznie rozmieszczonymi otworami okiennymi o murowanych parapetach, drzwi w 4 i 8 osi. Jedno okno w części zach. do połowy zamurowane. W połaci dachowej dwie powieki.

W elewacji wsch. wtórnie wykonany otwór drzwiowy, a w połaci dachowej powieka i przy kalenicy komin. Pomieszczenia bez dekoracji. Instalacja elektryczna i wodna, ogrzewanie piecowe.

14. Kubatura 1 400 m ³	15. Powierzchnia użytkowa 419 m ²	16. Przeznaczenie pierwotne mieszkalne	17. Użytkowanie obecne mieszkalne
18. Prace budowlane i konserwatorskie, ich przebieg i dokumentacja Od 1979 roku trwały prace remontowe - wykonano odwodnienie budynku /osuszenie murów obwodowych/, zmieniono opierzenia, położono nowe zewnętrzne tynki.		19. Stan zachowania (fundamenty, ściany zewnętrzne, ściany wewnętrzne, sklepienia, stropy konstrukcje dachowe, pokrycie dachu, wyposażenie i instalacje) Wieżba dachowa, pokrycie, tynki wewnętrzne ^{częściowo} i zewnętrzne zachowane w stanie dobrym. Brakuje instalacji kanalizacyjnej /ustępy mieszczą się w podwórku/. Ponadto wkoło budynku powyżej cokołu na wysokości ok.0,5-1 m widoczne na tynku plamy wysoleń/?/ i wilgoci.	
20. Najpilniejsze postulaty konserwatorskie			

21. Akta archiwalne (rodzaj akt, numer i miejsce przechowywania)

22. Bibliografia

- 1.Katalog zabytków sztuki w Polsce, Warszawa 1961, t.V, z.4, s.22
- 2.Bazylika i klasztor Księży Filipinów na Świętej Górze k.Gostynia /przewodnik/, Gostyń Pozn.-Święta Góra, 1971, s.14

23. Źródła ikonograficzne i fotografie (rodzaj, miejsce przechowywania, sygnatury)

24. Uwagi różne

25. Wypełnił **tekst:**
Barbara Zabawa
plany, zdjęcia: Wojciech
Jankowski
data **05-10.1987 rok**

26. Sprawdził
.....
imię i nazwisko
data

27. Załączniki

Wkładki do karty ewidencynej nr 1-3

1. Miejscowość

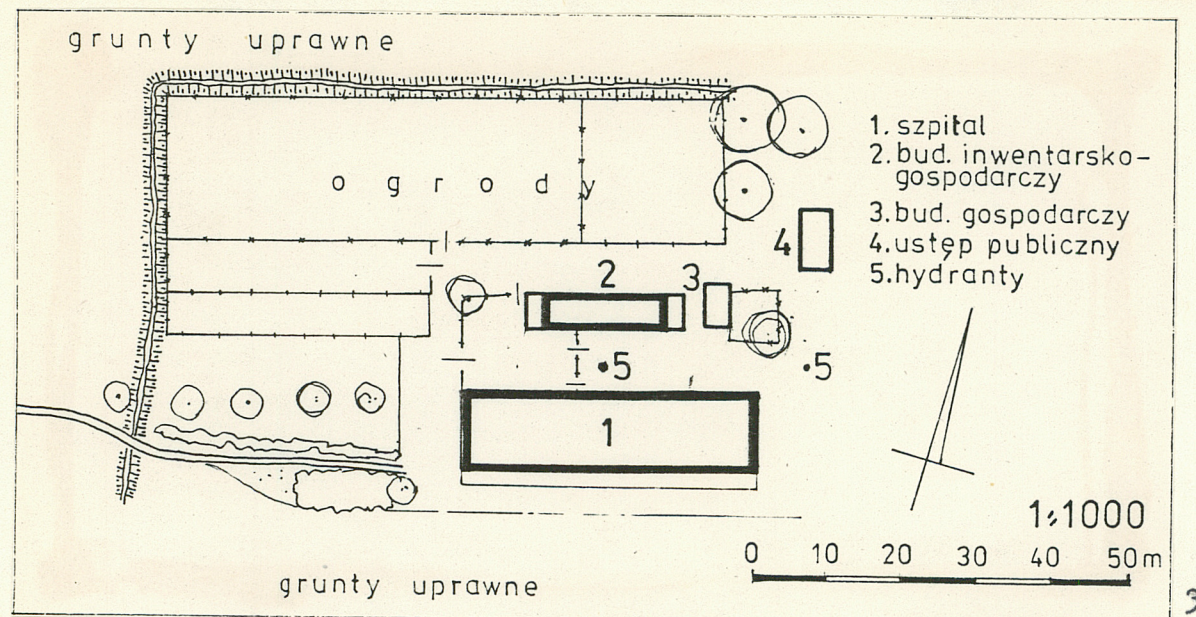
GŁOGÓWKO

2. Obiekt (nazwa jak w karcie)

Szpital

3. Zawartość wkładki (nazwa obiektu lub materiału uzupełniającego)

Plany



3. plan sytuacyjny

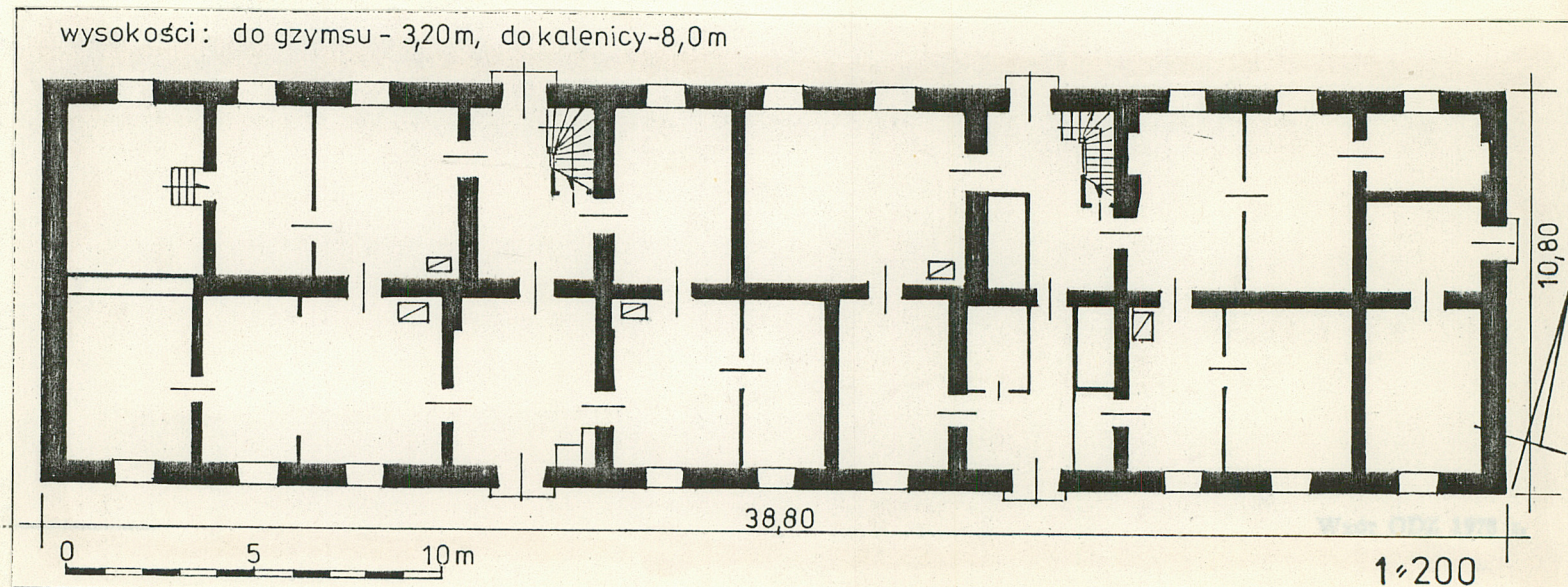
4. rzut poziomy parteru

Wkładkę założył: Barbara Zabawa, 10.1987

(imię, nazwisko, data)

Miejsce przechowywania negatywów:

OZGraf. Z.P. Ostróda zam. 699 nakł. 23.600



1. Miejscowość

GŁOGÓWKO

2. Obiekt (nazwa jak w karcie)

Szpital

3. Zawartość wkładki (nazwa obiektu lub materiału uzupełniającego)

Zdjęcia



5



6



7



8

5.drzwi w elewacji pld.
6.okno
7.elewacja pln.
8.elewacja pln.-wsch.

Wkładkę założył: Barbara Zabawa, 10.1987 r

(imię, nazwisko, data)

Miejsce przechowywania negatywów: BDZ Leszno

OZGraf. Z.P. Ostróda zam. 699 nakł. 23.600

1. Miejscowość GŁOGÓWKO	2. Obiekt (nazwa jak w karcie) Budynek gospodarczy przy szpitalu, 1857	3. Zawartość wkładki (nazwa obiektu lub materiału uzupełniającego) Opis, zdjęcia
----------------------------	--	---

Usytuowany w odległości 9 m na płn. od szpitala, osią podłużną w kierunku wsch.-zach. Murowany z cegły, watek mieszany; wieżba dachowa drewniana - niedostępna. Dach dwuspadowy kryty dachówką ceramiczną karpiówką układaną w podwójną koronkę.

Rzut w formie prostokąta o wym. 5,4 x 7,3 m, budynek jednokondygnacyjny, gzyms schodkowy wokół całego budynku. Na szczycie wsch. z zendrówki ułożony monogram IHS, przy kalenicy wmurowana na płask cegła z wyciśniętą datą 1857, na szczycie zach. ukośna krata z zendrówki. Po stronie wsch. i zach. drewniane szopy /przybudówki/ w jednej /wsch./ ustępy.

Po stronie pld. 4 otwory drzwiowe o nadprożach z łuku płaskiego. Wnętrze podzielone murowanymi lub drewnianymi ściankami na różnej wielkości komórki, sufit z desek ułożonych bezpośrednio na belkach. Drzwi z łat.

Wysokości: do gzymsu - 2,4 m; do kalenicy - 4,7 m. Kubatura: 225 m³, powierzchnia: 39 m²

Stan zachowania ogólnie zły.

Wkładkę założył: Barbara Zabawa, 10.1987 rok
(imię, nazwisko, data)

Miejsce przechowywania negatywów: BDZ Leszno



1



2

1. elewacja płd.-zach.
2. szczyt wsch. z cegłą na której
data 1857