

A B C D E F G H I J K L M N O P R S T U V W X Y Z

WIELKOPOLSKIE

1. Obiekt

KOŚCIÓŁ PAR. P.W. ŚW. BARTŁOMIEJA

1235/1

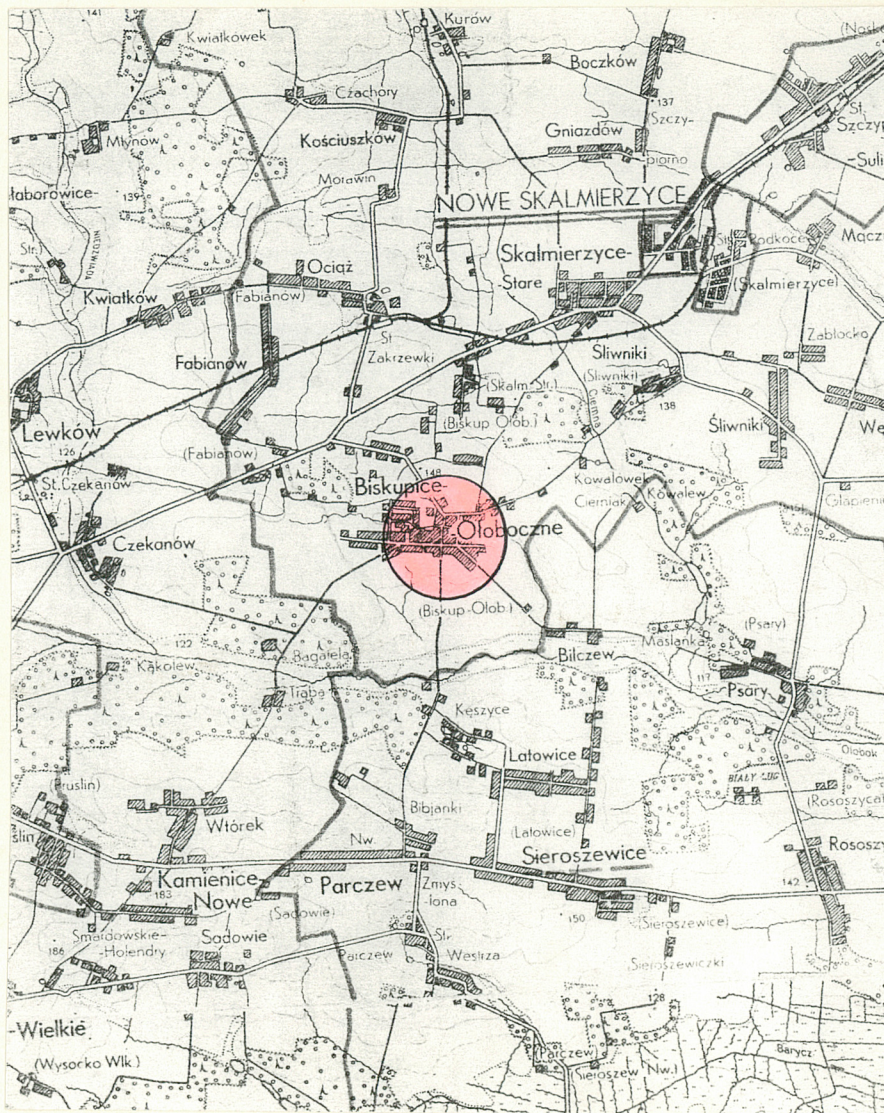
2. Czas powstania

1919-24. *grud.*
XVIII *preb.*

3. Miejscowość

BISKUPICE
OŁOBOCZNE

11. Zdjęcia, rzut, przekrój, sytuacja, orientacja



4. Adres

nr hipoteczny

5. Przynależność administracyjna

województwo *kaliskie*
gmina *POW. OSTROWSKI*
Nowe Skalmierzyce

6. Poprzednie nazwy miejscowości

Tolle Bischwitz, Byskupice,
Biskupice Szalone.

7. Przynależność administracyjna
przed 1 VI 1975

województwo *poznańskie*
powiat *Ostrzeszów*

8. Właściciel i jego adres

Parafia rzym.-kat.
w Biskupicach Ołobocznych.

9. Użytkownik i jego adres

j.w.

10. Rejestr zabytków

Nr *298/A* *908/A* data *10.02.1970.*

1. SYTUACJA.

Biskupice Ołoboczne, to wieś położona 9 km na półn.-wsch. od Ostrowa Wlkp., na pd.-wsch. od trasy prowadzącej z Ostrowa do Kalisza, przy jej skrzyżowaniu z lokalną drogą do Ołoboku. Kościół parafialny p.w. św. Bartłomieja usytuowany jest w pd.-wsch. części wsi, przy rozwidleniu dróg lokalnych. Orientowany, zlokalizowany na niewielkim wzniesieniu terenie otoczonym ogrodzeniem z drewnianych sztachet, na podmurówce; teren przykościelny o zarysie wydłużonego wieloboku. W zach. partii parkanu główna brama i dwie furtki, od pd. furta łącząca teren kościoła z plebanią, ponadto wejście boczne w pn.-wsch. narożniku ogrodzenia. Otoczenie kościoła porzecinane siecią alejek, porośnięte trawą i nieregularnie rozmieszczonymi drzewami liściastymi (klon, lipa). W pobliżu kościoła, od strony pd.-wsch. znajdują się nagrobki (m.in. Józefa Haydesa zm. 1906, rodziny Kosseckich). Od pd., poza ogrodzeniem usytuowana jest murowana plebania.

2. MATERIAŁ I KONSTRUKCJA.

Podwalina posadowiona na podmurówce ceglanej łączonej zaprawą wapienno-cementową i otynkowanej grubą warstwą zaprawy cementowej o żłobionej powierzchni.

Ściany nawy, prezbiterium i przyziemia wieży drewniane o konstrukcji zrębowej, wzmocnione obustronnie lisicami skręcanymi śrubami. Złącza węglów niedostępne, zapewne na jaskółczy ogon, bez ostatków. Ściany górnych kondygnacji wieży i prawdopodobnie kruchty bocznej konstrukcji słupowej; wymiary elementów konstrukcyjnych wieży w cm: słup 28 x 25, zastrzał 15 x 17; znakowanie w postaci prostokątnych nacięć rosnących ze wsch. na zach. Ściany oszalowane od zewnątrz pionowo deskami z listwowaniem, szczyty deskowane w jodełkę. Od wewnątrz ściany obijane deskami o układzie pionowym, we wnętrzu łoża kolatorskiej - w układzie poziomym.

Strop w prezbiterium belkowy, z centralnie podwieszonym sklepieniem pozornym i umieszczonymi na obwodzie, pomiędzy belkami czworobocznymi kasetonami; strop nawy drewniany, belkowy nagi. W kruchcie głównej pozorne drewniane sklepienie krzyżowe. Stropy chóru muzycznego, zakrystii i łoża kolatorskiej - belkowe ze środkowym pułapem; kruchty bocznej - kasetonowy. Więźba dachowa - mieszana, zasadniczo o ustroju jętkowym, z podwójną ścia-

Za czasów arcybpa Jakuba Świnki (1274-1314) Biskupice stanowiły już posiadłość arcybiskupów gnieźnieńskich. Wieś wzmiankowana w 1357 r. w potwierdzeniu przywilejów lokacyjnych na prawie średzkim, wydanym przez króla Kazimierza Wielkiego. W 1403 r. Biskupice wymienione są w dokumentach jako dobra arcybiskupów gnieźnieńskich. W 1579 r. wieś otrzymał Mikołaj Miłaczewski.

Kościół parafialny założony i uposażony staraniem właścicieli wsi - arcybiskupów gnieźnieńskich, najprawdopodobniej przy lokacji ok. poł. XIV w. W 1411 r. wzmiankowany jest tutejszy proboszcz Jakub, a nieco później, w 1439 r. pleban Jan. Przegląd majątku arcybiskupów gnieźnieńskich dokonany w latach 1511-12 wykazał małe dochody i stopniowy upadek parafii. Dalsze, potwierdzone źródłowo wiadomości na temat kościoła pochodzą już z XVIII w. Wówczas, w r. 1726 ówczesny proboszcz Marcin Romieński z pomocą arcybiskupa Stanisława Szembeka wzniósł w Biskupicach nowy, drewniany kościół w miejsce kompletnie zrujnowanego (?). W l. 1911-13 stwierdza się, że kościół

| | | | |
|--|---------------------------|---|--|
| 14. Kubatura | 15. Powierzchnia użytkowa | 16. Przeznaczenie pierwotne sakralne | 17. Użytkowanie obecne sakralne |
| 18. Prace budowlane i konserwatorskie, ich przebieg i dokumentacja W 1958 r. dokonano elektryfikacji kościoła. W latach 1974-75 r. montaż nowej instalacji elektrycznej oraz wymiana podłogi kościoła na modrzewiową. W pocz. 1.80-tych otynkowano ceglana podmurówkę. W 1985 r. postawiono we wnętrzu piece akumulacyjne. W 1990 r. przeprowadzono impregnację pokrycia dachowego i szalunku zewnętrznego ścian. W rok później wymieniono stolarkę okienną na drewnianą, modrzewiową. Wymieniono okna pojedyncze na podwójne, górą uchylne; zewnętrzne skrzydła z zachowanym pierwotnym podziałem na kwaterę, wewnętrzne - szklone szkłem kolorowym, łączone ołowiem. W tym czasie przeniesiono witraż z łoży kolatorskiej. Wówczas także na ślepej podłodze poddasza ułożono warstwę płyt izolacyjnych. | | 19. Stan zachowania (fundamenty, ściany zewnętrzne, ściany wewnętrzne, sklepienia, stropy, konstrukcje dachowe, pokrycie dachu, wyposażenie i instalacje) - Stan zachowania podwalin - dobry. - ścian zewnętrznych - dość dobry. - ścian wewnętrznych - bardzo dobry - stropów - dość dobry, ślepa podłoga poddasz nieznacznie zniszczona czynnikami biologicznymi. - więźba dachowa - drewno ogólnie w stanie dobrym skręcenie obydwu płatwi pośrednich. - pokrycie dachu - w stanie dobrym. | |
| | | 20. Najpilniejsze postulaty konserwatorskie Wskazana impregnacja środkami owado- i grzybobójczym stropów i więźby dachowej. Konieczna ekspertyza stan zachowania więźby dachowej ze wskazaniem na skręcenie obydwu płatwi pośrednich. | |

21. Akta archiwalne (rodzaj akt, numer i miejsce przechowywania)

24. Uwagi różne

22. Biblioteka

1. S. Plater "Opisanie historyczno-statystyczne Wielkiego Księstwa Poznańskiego" Lipsk 1846, s.295.
2. "Słownik Geograficzny Królestwa Polskiego i innych krajów słowiańskich", pod red. T. Sulmierskiego, Warszawa 1883, T. VII, s. 384.
3. E. Callier "Powiat kaliski w XVI stuleciu. Szkic geograficzno-historyczny" Poznań 1887, s.8.
4. J. Kilarski "Przewodnik po Wielkopolsce" Poznań - Warszawa - Wilno - Lublin 1938, s.264.
5. "Katalog Zabytków Sztuki w Polsce" T. V, z. 16 "Powiat ostrowski" Warszawa 1958, s.1-2.
6. S. Kozierowski "Szematyzm historyczny ustrojów parafialnych dzisiejszej archidiecezji poznańskiej" Poznań 1935, s.21 nn.
7. "Bericht über die Denkmalpflege in der Provinz Posen 1911-13", Posen 1913, s.18.

23. Źródła ikonograficzne i fotografia (rodzaj, miejsce przechowywania, sygnatury)

25. Opracował

tekst..... Ewa Andrzejewska, Dorota Rutkowska, IX.1993.
imię, nazwisko, data, podpis

plany, rysunki Ewa Andrzejewska, Dorota Rutkowska, IX.1993.
imię, nazwisko, data, podpis
Ewa Andrzejewska, 1993.

zdjęcia fotogr. Archiwum WZZ Kalisz.
imię, nazwisko, data, podpis

miejsce przechowywania negatywów

KARTA PO WYPEŁNIENIU PODLEGA OCHRONIE NA PODSTAWIE PRZEPISÓW PRAWA AUTORSKIEGO

26. Adnotacje o inspekcjach, informacje o zmianach (daty, imiona i nazwiska wypełniających)

27. Załączniki

wkładki 1 - 7.

| 1. Miejscowość | 2. Obiekt (nazwa jak w karcie) | 3. Zawartość wkładki (nazwa obiektu lub materiału uzupełniającego) |
|--|--|--|
| B I S K U P I C E O Ł O B O C Z N E | Kościół parafialny p.w. św. Bartłomieja | ciąg dalszy opisu i historii, fotografie |

na stolcową, składająca się z 7 pełnych wiązarów. Nad nawą 5 wiązarów o zróżnicowanych odstępach między słupami. Więźbę nad wsch. częścią nawy, w płaszczyźnie pełnego wiązara usztywniają dodatkowo kleszcze i zastrzały. Płatew pośrednia związana jest ze słupem za pomocą mieczy, które zmniejszają jej rozpiętość i przyczyniają się do usztywnienia dachu w kierunku podłużnym. Na piętkach krokwi prezbiterium i nawy wsparte przypustnice tworzące lekkie załamanie i przedłużenie połąci dachowych poza krawędź ściany. Nad nawą wolno stojąca, czworoboczna, a w wyższych partiach ośmioboczna drewniana konstrukcja szkieletowa pod wieżyczką sygnaturki. W prezbiterium odrębna konstrukcja sklepienia pozornego. Więźba znakowana cieśliorskimi znakami montażowymi w postaci podłużnych nacięć, umieszczonych na mieczach nawy i rosnących z zach. na wsch. oraz w transepcie, w kształcie dwóch nacięć ułożonych skośnie względem siebie. Wymiary belek w cm: podwalina 20 x 20, słup 15 x 15, płatew pośrednia 15 x 15, jętka 15 x 15, kleszcz 15 x 20, zastrzał 15 x miecz 14 x 17, krokiew 11 x 13. Elementy więźby darte piłą, kołkowane i łączone na czop i wręby. Więźba dachowa **nad kruchtą boczną oraz przybudówką** zapewne krokwiowa, elementy więźby niedostępne.

Dach nawy dwuspadowy o znacznym spadku; nad prezbiterium analogiczny, nieco niższy, z niewielkim uskokiem w poziomie kalenicy, zakończony od wsch. trójpołaciowo. Ramiona transeptu i kruchta zach. przekryte dachami dwuspadowymi, półszczytowymi; dach zakrystii analogiczny, zwieńczony kozubkiem, przedsionek zakrystii z dachem pulpitowym. Kruchta boczna nakryta dachem namiotowym, czteropołaciowym, z ośmioboczną latarnią na wierzchołku i kopulastym hełmem zakończonym kulą; dach przybudówki pn. o podobnej formie. Sygnaturka przekryta hełmem cebulastym zwieńczonym kulą i krzyżem. Nad wieżą dach cebulasty na podstawie kwadratu zwieńczony ośmioboczną latarnią z hełmem, kulą i krzyżem.

c.d. historii:

jest w bardzo złym stanie i rozważa się możliwość całkowitej jego rozbioru i budowy nowego, wg proj. Kgl. Hochbauamts w Ostrowie Wlkp. Ostatecznie w l. 1919-24, dzięki staraniom ks. K. Kostrzewskiego dokonano gruntownej restauracji kościoła, będącej stricte jego budową od podstaw - zmieniono jego gabaryty przedłużając nawę od zach i dostawiając transept oraz wieżę. Ze starej świątyni przeniesiono jedynie belkę tęczową i krucyfiks oraz zachowano konstrukcję podchórza. Ponadto przeniesiono część wyposażenia.

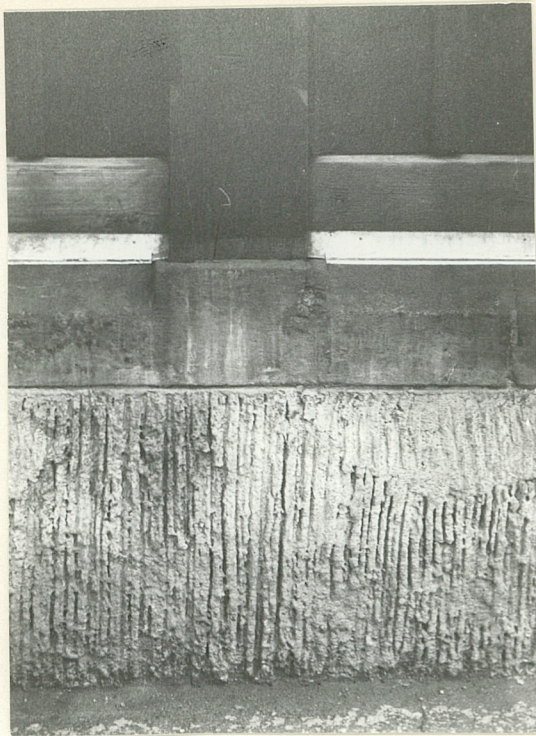
Wkładkę założył:*E. Andrzejewska, D. Rutkowska*, 1993 r.
(imię, nazwisko, data)

Archiwum WKZ w Kaliszu

Miejsce przechowywania negatywów:

Z-d Poligr. Jan Jasiński W-wa, ul. Wolna 13, tel. 12-43-83

Wzór ODZ 1978 r.



2.



3.



4.



5.



6.

| | | |
|--|--|---|
| 1. Miejscowość B I S K U P I C E O Ł O B O C Z N E | 2. Obiekt (nazwa jak w karcie) Kościół parafialny p.w.św.Bartłomieja | 3. Zawartość wkładki (nazwa obiektu lub materiału uzupełniającego) ciąg dalszy opisu i fotografie |
|--|--|---|

Pokrycie dachów - wszystkie dachy i hełmy kryte gontem, kalenice uszczelniane blachą.

Podłogi prezbiterium i nawy deskowe, z wąskich listew. Podłoga w prezbiterium w stosunku do nawy nieco wyższa. Podłogi zakrystii, kruchty bocznej, chóru i loży kolatorskiej deskowe, tzw. "białe". Na poddaszu podłoga deskowa, tzw. ślepa, pokryta warstwą płyt izolacyjnych.

Schody wewnętrzne, *na chór muzyczny* - drewniane, policzkowe, zabiegowe, umieszczone w wyodrębnionej klatce schodowej. *Schody prowadzące na lożę kolatorską i ambonę* analogicznego typu, o biegu łamanym.

Otwory okienne prezbiterium, nawy i zakrystii o jednolitym wykroju w kształcie stojącego prostokąta zamkniętego półkoliście. Otwory okienne wieży w kształcie krzyża łacińskiego zamkniętego górą półkolem; w górnej kondygnacji - potrójne, zwieńczone półkoliście, wypełnione drewnianymi żaluzjami. W kruchcie bocznej dwa otwory okienne w formie prostokąta leżącego z półkolistymi krótszymi bokami. W szczytach owalne otwory okienne; w połaci dachowej - półkoliste, powiekowe. Otwory okienne dolnej kondygnacji obwiedzione płaskimi, szerokimi opaskami o dekoracyjnym, falistym wykroju; u podstawy podokienniki. Okna zakrystii okratowane od wewnątrz. *Okna* drewniane, z drewna modrzewiowego, lub metalowe, pojedyncze i podwójne, dostosowane kształtem do wykroju otworu; od wewnętrzne szklone szkłem kolorowym i łączone ołowiem. *Okna zewnętrzne prezbiterium i nawy* - krosnowe, dwudzielne, z profilowanym ślemieniem przechodzącym, każde ze skrzydeł dzielone szczebliną krzyżową na 6 kwater. *Okna zakrystii* stałe, pojedyncze, drewniane, dziewięciokwaterowe, z uchylną środkową kwaterą. *Okno loży kolatorskiej* stałe, metalowe, szklone szkłem kolorowym i białym łączonym ołowiem. *Okna dwóch dolnych kondygnacji wieży* stałe, dzielone ukośnie szczebliną krzyżową i poniżej poziomą. *Okna kruchty bocznej* stałe, dzielone pionowo na 5 kwater.



7.

Wkładkę założył: *E. Andrzejewska, D. Rutkowska, 1993 r.*
(imię, nazwisko, data)

Archiwum WKZ w Kaliszu

Miejsce przechowywania negatywów:



8.



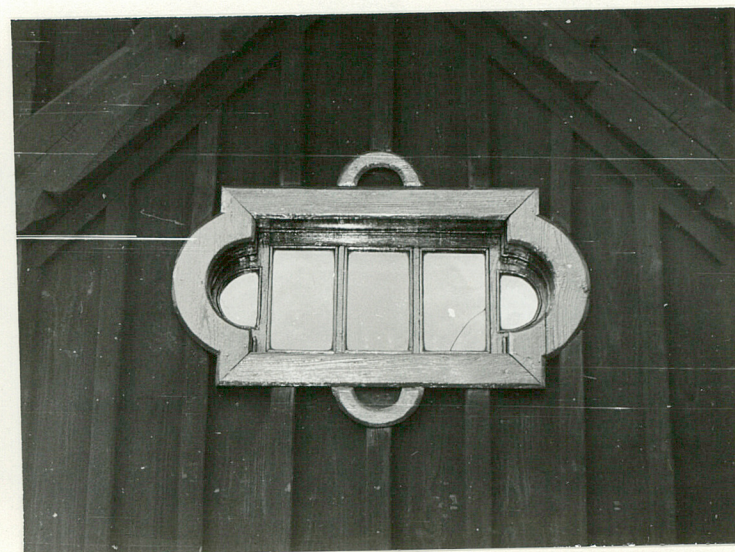
9.



10.



11.



12.

| | | |
|--|--|---|
| 1. Miejscowość B I S K U P I C E O Ł O B O C Z N E | 2. Obiekt (nazwa jak w karcie) Kościół parafialny p.w.św.Bartłomieja | 3. Zawartość wkładki (nazwa obiektu lub materiału uzupełniającego) ciąg dalszy opisu i fotografie |
|--|--|---|

Otwory drzwiowe wszystkie o wykroju prostokąta, zamkniętego prosto lub łukiem eliptycznym, wypełnione drzwiami drewnianymi, przylgowymi, jedno- i dwuskrzydłowymi. *Drzwi zewnętrzne prowadzące do kruchty zach.* dwuskrzydłowe, konstrukcji deskowej, z ramą, od zewnątrz skrzydła opierane w jodełkę, z centralnym, romboidalnym motywem i nabijane ćwiekami; od wewnątrz każde skrzydło z sześcioma pseudopłycinami. Nadświetle przeszklone, dzielone ozdobnymi szczeblinami o układzie promienistym, wychodzącymi z centralnego półkola. *Drzwi zewnętrzne w kruchcie bocznej* jednoskrzydłowe, deskowe z ramą, od zewnątrz dzielone na dwie zróżnicowane płyciny, z których dolna nabijana jest pionowymi listwami, a górna promienistymi wychodzącymi z kolistego motywu z monogramem. Od wewnątrz skrzydło dzielone na 9 jednolitych, prostokątnych pseudopłycin. Nadświetle przeszklone, dzielone promieniście. *Drzwi zewnętrzne do przedsionka zakrystii* analogicznego typu, z dziewięcioma pseudopłycinami. *Drzwi wewnętrzne zakrystii* ramowo-płycinowe, jednoskrzydłowe, ośmiopłycinowe, w lustrze płycin kolisty motyw dekoracyjny. *Drzwi wewnętrzne prowadzące z nawy do kruchty zach.* dwuskrzydłowe, wahadłowe, ze szklonym prześwitem w połowie wysokości skrzydła, w dolnej partii dzielone na prostokątne płyciny. *Drzwi klatki schodowej przy chórze muzycznym* deskowe z ramą, o dwóch prostokątnych płycinach.

3. RZUT.

Kościół założony na planie krzyża łacińskiego. Nawy podłużna i poprzeczna na rzucie wydłużonych prostokątów, prezbiterium nieco węższe, zamknięte trójbocznie. Przy pn. ścianie prezbiterium czworoboczna zakrystia z niewielkim przedsionkiem. Od zach., na przedłużeniu nawy głównej znajduje się prostokątna kruchta oraz niewielka, zbliżona do kwadratu przybudówka mieszcząca klatkę schodową. Od pd. do nawy przylega kruchta boczna stanowiąca przedłużenie ramienia transeptu w kierunku wsch.



13.

Wkładkę założył: *E. Andrzejewska, D. Rutkowska, 1993 r.*
(imię, nazwisko, data)

Archiwum WKZ w Kaliszu

Miejsce przechowywania negatywów:



14.



15.



16.



17.



18.

| 1. Miejscowość | 2. Obiekt (nazwa jak w karcie) | 3. Zawartość wkładki (nazwa obiektu lub materiału uzupełniającego) |
|--|--|--|
| B I S K U P I C E O Ł O B O C Z N E | Kościół parafialny p.w. św. Bartłomieja | ciąg dalszy opisu i fotografie |

4. BRYŁA.

Rozczłonkowana, z dominującym korpusem nawowym i transeptem oraz przylegającą od zach., na przedłużeniu nawy wysoką, trójkondygnacyjną wieżą. Od wsch. nieco niższe, trójbocznie zakończonym prezbiterium. Od pn. prostopadłościenna zakrystia z niewielkim, znacznie niższym przedsionkiem. Od pd.-wsch. do narożnika utworzonego przez nawę główną i pd. ramię transeptu przylega niska, podcieniowa kruchta boczna. Każda z brył przekryta własnym dachem. Nad nawą i prezbiterium dachy dwuspadowe o znacznym spadku, nad prezbiterium zakończony trójpołaciowo, o zróżnicowanej wysokości kalenicy i obniżonej w stosunku do nawy, oraz jednakowym kącie nachylenia połaci. Nad nawą sygnaturka z hełmem cebulastym. Dachy ramion transeptu niższe, półszczytowe. Wieża nakryta dachem cebulastym, z latarnią i hełmem zwieńczonym kulą i krzyżem. Zakrystia o dachu półszczytowym z kozubkiem, przedsionek z daszkiem pulpitu. Nad kruchtą boczną i pn. przybudówką dachy namiotowe czteropołaciowe, o ściętych wierzchołkach z latarniami i hełmami kopulastymi zakończonym kulą.

5. ELEWACJE.

Elewacje z otynkowaną podmurówką ceglana wyodrębniona uskokiem, szalowane pionowo z listwowaniem, rozczłonkowane otworami okiennymi i drzwiowymi oraz dodatkowo rytmizowane lisciami. W zwieńczeniu elewacji profilowany gzyms koronujący, obiegający na tym samym poziomie także wieżę i szczyt zach., i przykryty daszkiem okapowym. Szczyty elewacji opracowane dekoracyjnie, szalowane w jodełkę, z nakładanymi listwami o wykroju półkolistymi lub falistymi (szczyt zach.) lub promieniście ułożonymi listwami wychodzącymi z półkola (szczyt pn.). Wieża trzykondygnacyjna, z nałożonym w zwieńczeniu drugiej kondygnacji pseudofryzem w formie kratownicy, oraz umieszczonym w fasadzie zach. krucyfiksem. Kruchta boczna z podcieniami od wsch. wspartymi na dwóch żłobkowanych słupach o przekroju czworoboku z przewiąz-



19.

Wkładkę założył: *E. Andrzejewska, D. Rutkowska, 1993 r.*
(imię, nazwisko, data)
Archiwum WKZ w Kaliszu

Miejsce przechowywania negatywów:



20.



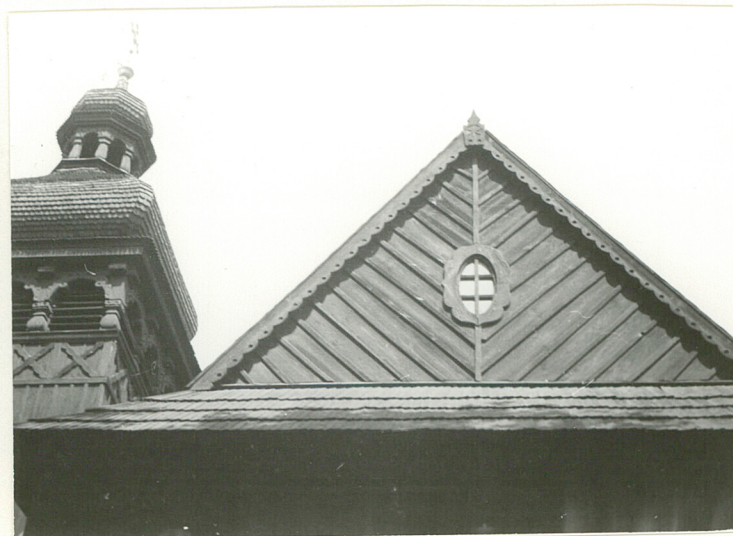
21.



22.



23.



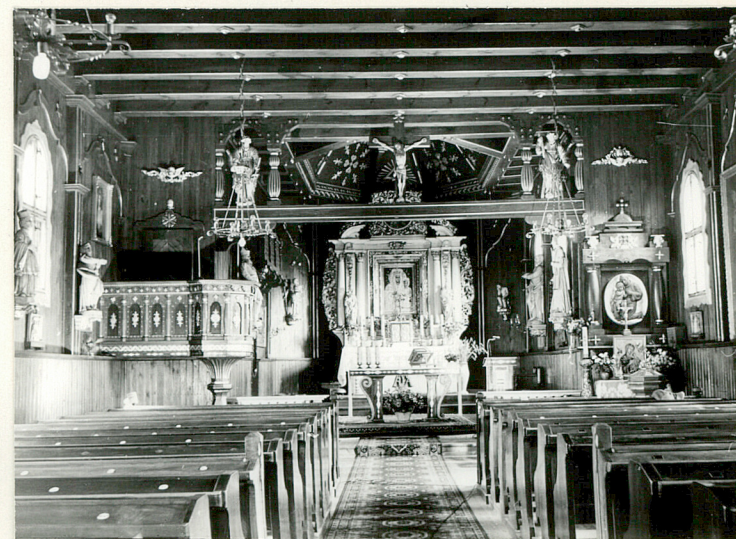
24.

| | | |
|--|--|---|
| 1. Miejscowość B I S K U P I C E O Ł O B O C Z N E | 2. Obiekt (nazwa jak w karcie) Kościół parafialny p.w. św. Bartłomieja | 3. Zawartość wkładki (nazwa obiektu lub materiału uzupełniającego) ciąg dalszy opisu i fotografie |
|--|--|---|

kami o profilu półwałka. Podcienie trójprzęsłowe, o dekoracyjnym wykroju półkolistych pseudoarkad. W szalunku kruchty bocznej widoczne słupy konstrukcyjne ścian wraz z dekoracyjnie opracowanymi mieczami, ozdobnie kołkowane. Oszalowanie w naturalnym kolorze drewna poddanego działaniu czynników atmosferycznych i impregnatów.

6. WNĘTRZE.

Jednonawowe, z otwierającymi się do wnętrza nawy ramionami transeptu i wyodrębnionym za pomocą uskoku, węższym prezbiterium o trójbocznym zamknięciu. Do nawy przylegają dwie kruchty - zach. znajdująca się na przedłużeniu nawy i pd. - przylegająca od wsch. do ramienia transeptu. Od zach. chór muzyczny wsparty na dwóch profilowanych słupach o czworobocznym przekroju i dekoracyjnie opracowanych mieczach z kołkowaniem. Balustrada empory ażurowa. W tarczy kościoła belka z krucyfiksem flankowana dwiema arkadami wspartymi na wybrzuszonych, żłobkowanych słupach; wewnątrz arkad rzeźby figuralne przedstawiające śś. Piotra i Andrzeja. Ściany nawy, prezbiterium i transeptu opracowane jednolicie, deskowane pionowo, z wyodrębnionym uskokiem wysokim cokołem, z desek o profilowanych krawędziach. Cokoły obydwu krucht znacznie niższe. Ściany rozczłonkowane lisicami uformowanymi w kształcie pilastrów. Na impostach wsparty gzyms. Wewnętrzne obramienia okien analogiczne jak w elewacjach. Stropy drewniane o zróżnicowanych formach - w prezbiterium strop z ośmiobocznym, wydłużonym sklepieniem pozornym i rzędami kwadratowych kasetonów z nałożonymi stylizowanymi motywami roślinnymi. Strop nawy belkowy, nagi z poprzeczkami tworzącymi pseudokasetony i dekoracją romboidalną z listew. W kruchcie bocznej, otwartej arkadą do nawy, strop kasetonowy z bogatą dekoracją ornamentálną, a w kruchcie zach. deskowane pozorne sklepienie krzyżowe. Ramiona transeptu otwarte do wnętrza nawy trójprzęsłowymi pseudoarkadami. Po pn. stronie nawy, przy jej ścianie wsch. ambona w formie balkonu, założona na planie wydłużonego



25.



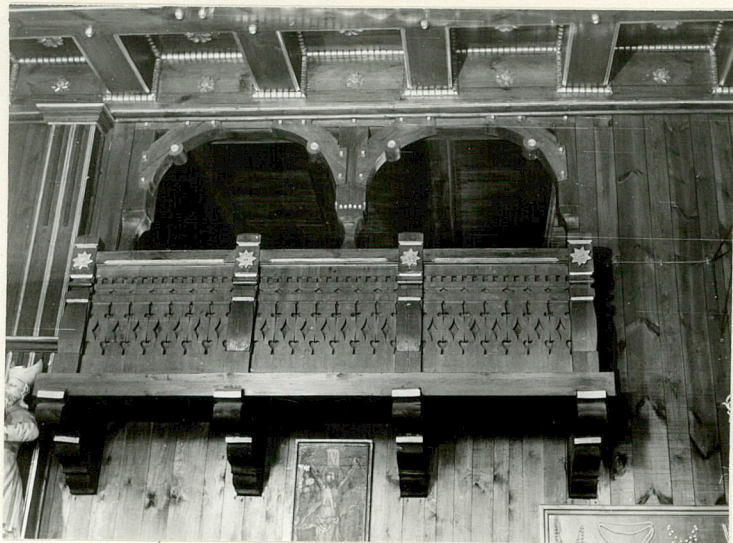
26.

Wkładkę założył: *E. Andrzejewska, D. Rutkowska, 1993 r.*

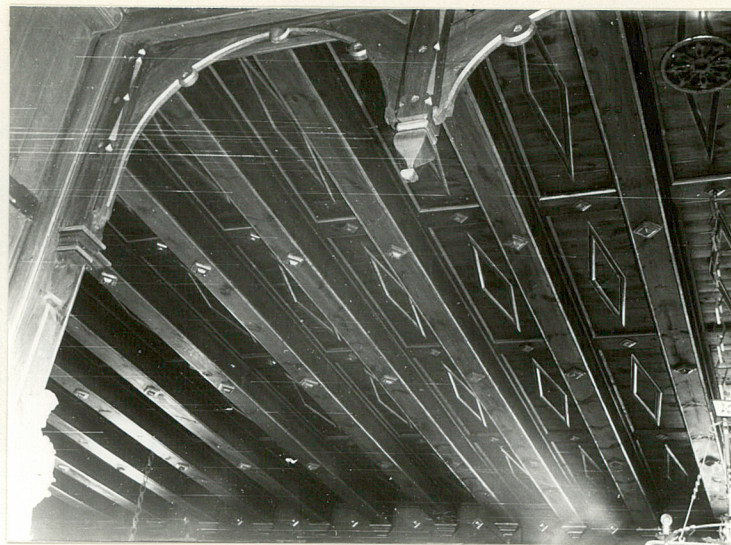
(imię, nazwisko, data)

Archiwum WKZ w Kaliszu

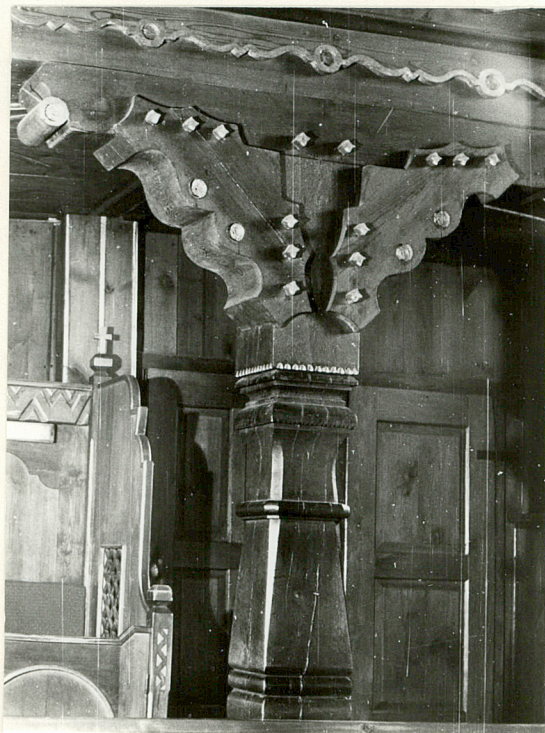
Miejsce przechowywania negatywów:



27.



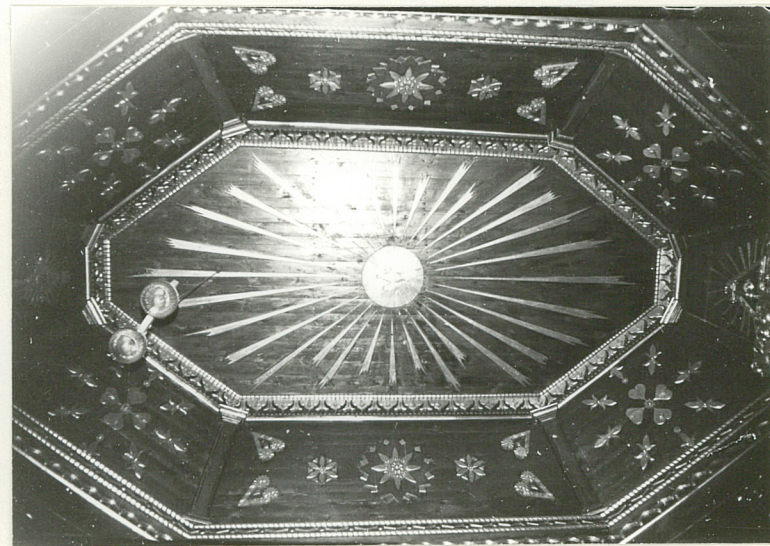
28.



29.



30.



31.

| | | |
|--|--|---|
| 1. Miejscowość B I S K U P I C E O Ł O B O C Z N E | 2. Obiekt (nazwa jak w karcie) Kościół parafialny p.w.św.Bartłomieja | 3. Zawartość wkładki (nazwa obiektu lub materiału uzupełniającego) ciąg dalszy opisu i fotografie |
|--|--|---|

prostokąta zakończonego sześciobokiem wspartym na wybrzuszonym słupie. W pn. ścianie prezbiterium łoża kolatorska otwarta do wnętrza za pomocą dwuprzęsłowej arkady i dekoracyjnie opracowanej balustrady wspartej na profilowanych konsolach.

7. WYPOSAZENIE.

Altarz główny architektoniczny, w retabulum obraz Matki Boskiej z Dzieciątkiem, w sukience drewnianej, barokowy z 1 ćw. XVIII w.

Altarz boczny z tondem św. Antoniego Padewskiego z Dzieciątkiem dłuta Antoniego Rożka, z okresu międzywojennego. z 3 ćw. XVIII w. *Belka tęczowa* z krucyfiksem i rzeźbami św. Piotra i Andrzeja, barokowe z 1 poł. XVIII w. Na przyściennych konsolach *rzeźby świętych* późnobarokowe (?) odrestaurowane w l. 80-tych przez kons. Więcka z Ostrowa Wlkp. Na przyściennej konsoli w prezbiterium ludowy *Chrystus Frasobliwy* przeniesiony z Droszewa.

8. INSTALACJE.

Elektryczna, odgromowa, odwodnieniowa, nagłośnieniowa.

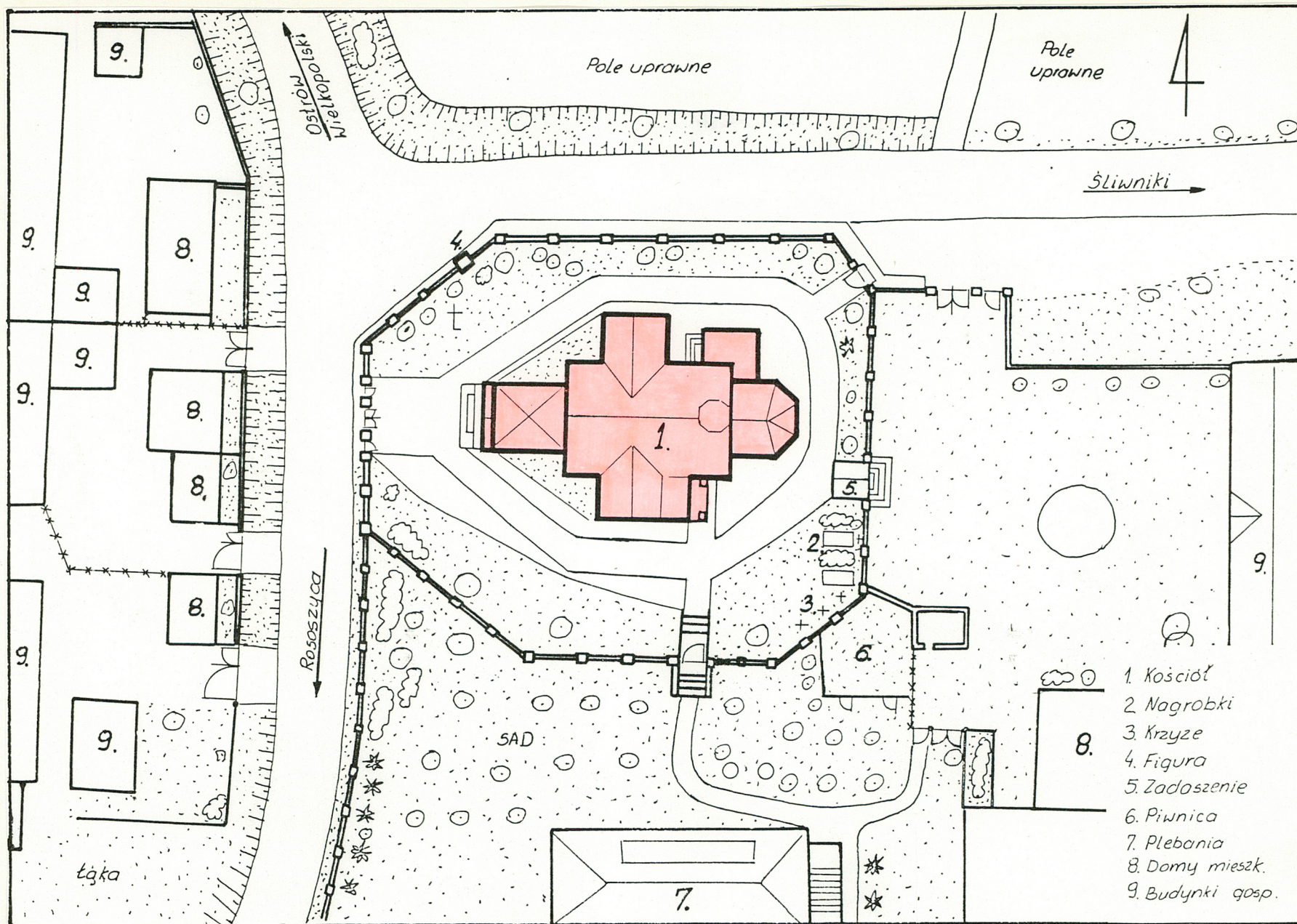


32.

Wkładkę założył: *E. Andrzejewska, D. Rutkowska, 1993 r.*
(imię, nazwisko, data)

Archiwum WKZ w Kaliszu

Miejsce przechowywania negatywów:



1. Miejscowość

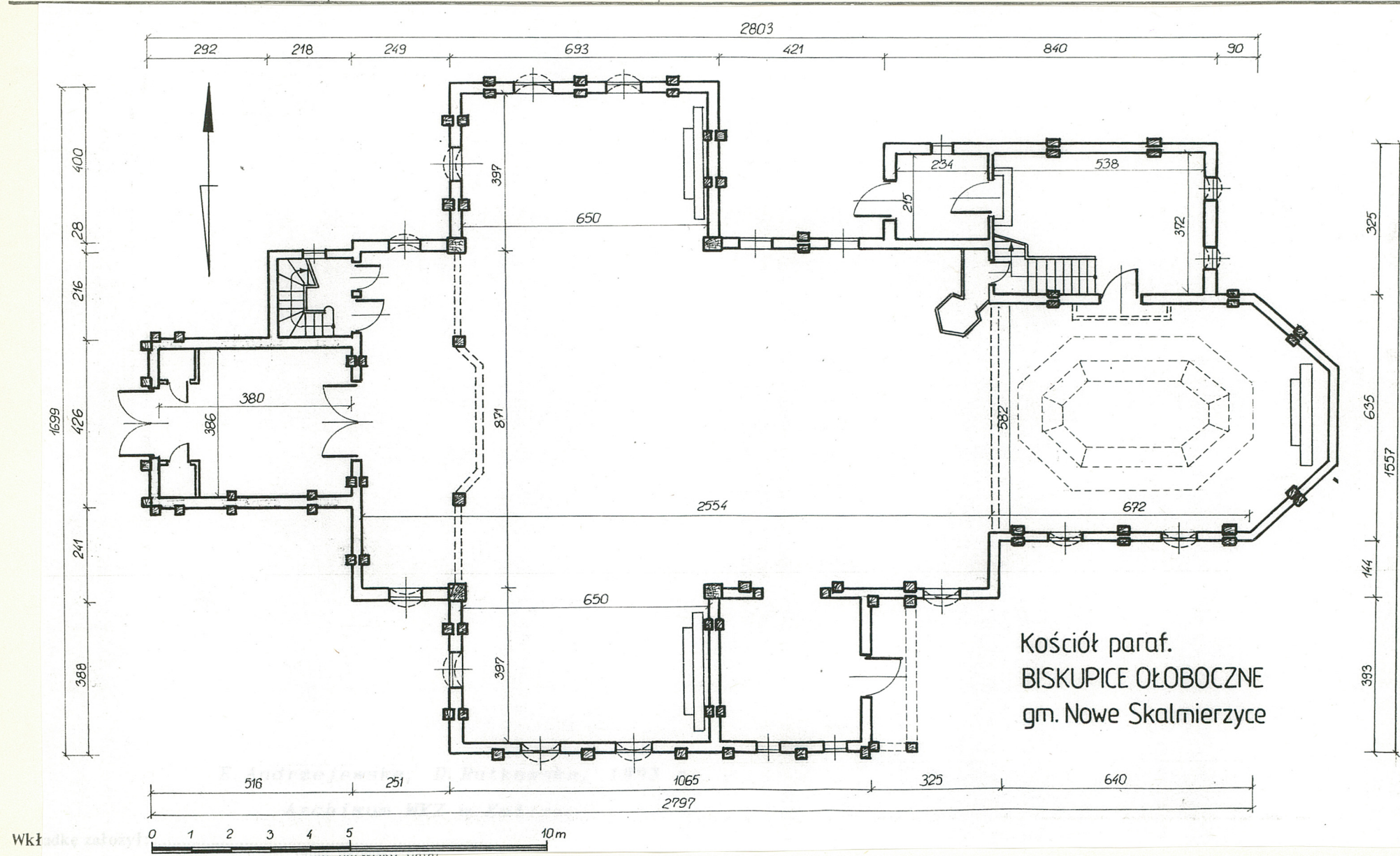
BISKUPICE
OŁOBOCZNE

2. Obiekt (nazwa jak w karcie)

Kościół parafialny
p.w. św. Bartłomieja

3. Zawartość wkładki (nazwa obiektu lub materiału uzupełniającego)

rzut przyziemia i spis fotografii



Wkl

Miejsce przechowywania negatywów:

Z-d Poligr. Jan Jasiński W-wa, ul. Wolna 13, tel. 12-43-83

Wzór ODZ 1978 r.

SPIS FOTOGRAFII:

1. Widok ogólny kościoła od pd.-zach.
2. Podmurówka pn. ściany nawy.
3. Wieżba dachowa nad nawą - widok ogólny ku wsch.
4. Wieżba dachowa nad nawą - pełny wiązar.
5. Wieżba dachowa nad prezbiterium - widok od zach.
6. Wieżba dachowa nad pd. ramieniem transeptu.
7. Schody na chór muzyczny.
8. Okno nawy.
9. Okno zakrystii.
10. Okno łoży kolatorskiej.
11. Okno w przyziemiu wieży.
12. Okno kruchty bocznej.
13. Drzwi prowadzące do kruchty zach.
14. Drzwi prowadzące do kruchty bocznej - skrzydło od wewnątrz.
15. Drzwi prowadzące z prezbiterium do zakrystii.
16. Pd. elewacja wieży.
17. Widok ogólny kościoła od wsch.
18. Widok ogólny kościoła od pd.-wsch.
19. Wieżyczka sygnaturki i opracowanie wsch. szczytu nawy.
20. Dach i hełm kruchty bocznej.
21. Słup w podcieniu kruchty bocznej.
22. Widok ogólny kościoła od pd.-wsch.
23. Szczyt zach.
24. Szczyt pd. ramienia transeptu.
25. Wnętrze kościoła- widok ku prezbiterium.
26. Wnętrze - widok na empore organową.
27. Łoża kolatorska w pn. ścianie prezbiterium.
28. Widok z transeptu na strop nawy głównej.
29. Słup z ozdobnie opracowanymi mieczami wspierający empore organową
30. Ambona przy pn. ścianie nawy.
31. Sklepienie pozorne nad prezbiterium.
32. Witraż z łoży kolatorskiej umieszczony wtórnie w oknie prezbiterium.