

1. Obiekt

KOŚCIÓŁ P. W. NIEPOKALANEGO POZĘCIA NMP I ŚW. FILIPA NERI  
w zespole klasztornym filipinów

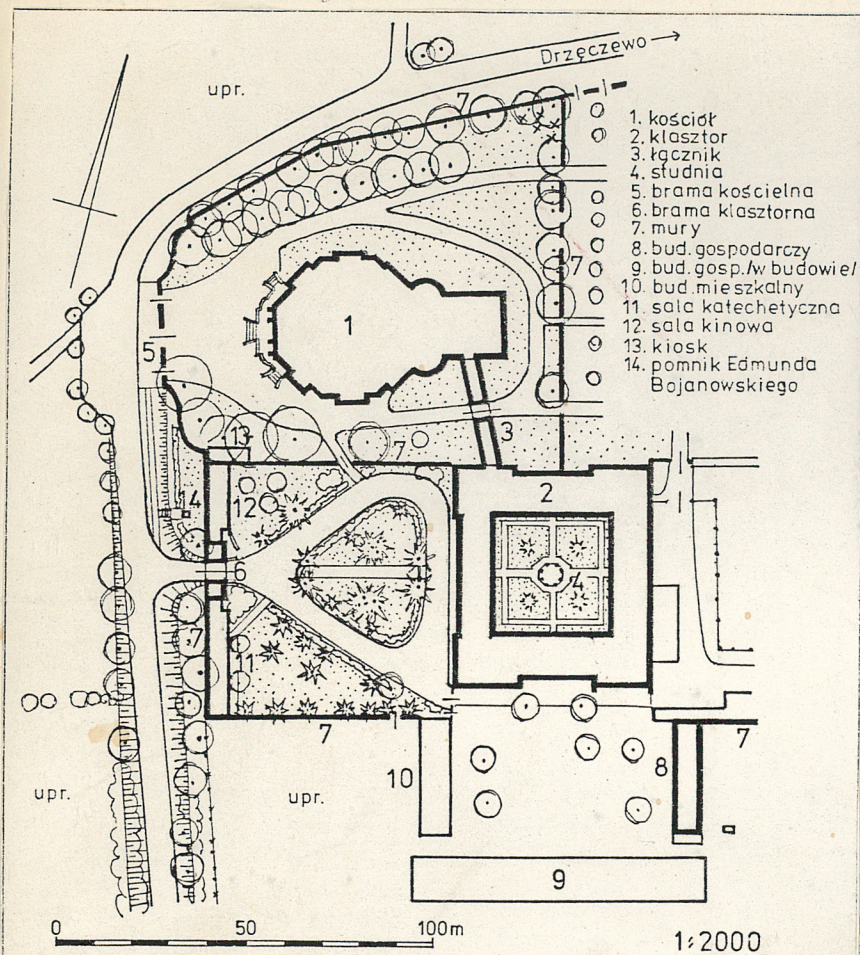
2. Czas powstania

1677 - 1756 r.

3. Miejscowość

GŁOGÓWKO

11. Zdjęcia, rzut, przekrój, sytuacja, orientacja



1. widok od zach.  
2. widok od wsch.



1.



2.

4. Adres Głogówko nr 15

nr hipoteczn.

5. Przynależność administracyjna

województwo leszczyńskie

gmina Piaski

6. Poprzednie nazwy miejscowości

7. Przynależność administracyjna  
1 VI 1975

województwo poznańskie

powiat Gostyń

8. Właściciel i jego adres

Kongregacja Oratorium św. Filipa Neri w Głogówku  
Głogówko nr 15

9. Użytkownik i jego adres

J.W.

10. Rejestr zabytków

Nr 138/540 A poz. 1 data 19.05.1956 r.



12. Autorzy, historia obiektu, określenie stylu.

Kongregacja Oratorium św. Filipa Neri na Świętej Górze założona została przez ks. Stanisława Grudowicza, w 1668 r., przy materialnej pomocy, późniejszego fundatora kościoła, Adama Konarzewskiego. Pierwotnie miała to być świątynia na wzór kościoła jezuitów p.w. śś. Piotra i Pawła w Krakowie. Kamień węgielny pod budowę położono 8 września 1675 r. Tuż po rozpoczęciu prac przy budowie fundator zmarł. Wdowa po nim Zofia z Opalińskich Konarzewska kontynuowała budowę, którą kierował arch. Andrzej Catenazzi. Krótco po śmierci męża, w trakcie podróży po Włoszech, Zofia Konarzewska postanowiła wystawić na Świętej Górze kościół na wzór weneckiej świątyni Santa Maria della Salute wzniesionej wg proj. arch. Baltazara Longheny. Baltazar Longhena wykonał projekt, który został zawieszony do Polski zapewne przez ks. Grudowicza. Budowę rozpoczęto w 1677 r. i kontynuowano do 1682 r. prawdopodobnie pod kierunkiem Andrzeja Catenazzi. W latach 1683-1684 nastąpiła przerwa w budowie, prowadzący ją architekt chciał skonsultować z Longheną dalszą realizację projektu, lecz Longhena zmarł wcześniej. Drugi etap budowy trwał 12 lat /1685-1696/, w latach 90 XVII w. prowadzili ją dwaj arch. Andrzej I i Andrzej II Catenazzi, którzy wybudowali kościół do bębna pod kopułą. Po przykryciu świątyni prowizorycznym dachem w 1698 r. odbyła się konsekracja i nadanie wezwania Niepokalanego Poczęcia NMP. Po śmierci fundatorki Zofii z Opalińskich Konarzewskiej /1700 r./ przerwano pracę do 1711 r.; w 1713 r. poświęcono sześć ołtarzy w kaplicach. Trzeci etap prac budowlanych /1726-1731/ prowadzony był z funduszy Teofilii z Leszczyńskich i wóto Konarzewskiej II-wóto Wiśniowieckiej.

c.d. historii na wkładce nr 1

13. Opis (sytuacja, materiał i konstrukcja, rzut, bryła, elewacje, wnętrze, wyposażenie, instalacje)

Kościół położony w odległości 45 m od drogi lokalnej prowadzącej od szosy Gostyń-Piaski do Dręczewa, po jej wsch. stronie, oddalony 26 m na pn.-wsch. od klasztoru, z którym od tej strony połączony łącznikiem. Kościół usytuowany w najwyższym miejscu wzgórza, przechodzącego w łagodny spadek w kierunku pd.; teren kościelny otoczony murem. Mur ceglany, w kształcie wieloboku, od pn. odcinki łamane, z wnękami, w których stacje Drogi Krzyżowej; od wsch. i pd. proste, usytuowane prostopadle w stosunku do siebie; od zach. o linii wklęsło-wypukłej. Wejścia na teren kościelny przez bramę i dwie furty od zach.; w murze pomiędzy dziedzińcem klasztornym a terenem kościelnym od pd. i w murze po stronie wsch. /5 przejść/ - furty. Kościół od zach. poprzedzony szerokim dziedzińcem wyłożonym kostką łamaną, przechodzącym w wąskie dróżki obiegające wokół kościoła, między nimi trawniki. Trzy dróżki prowadzą poza teren kościelny do ołtarza polowego przez wybite w odcinku wsch. muru otwory. Od wsch., za murem, pozostałości sadu, dalej nowy ołtarz polowy oraz ogród warzywny i kwietny otoczony siatką drucianą; po stronie pd. klasztor z dziedzińcem od zach. i podwórzem gospodarczym od pd. W narożniku pn.-wsch. terenu kościelnego kilka grobów; w pd.-zach. murowany kiosk przylegający do muru. Po wewnętrznej stronie muru kościelnego od pn. i wsch. lipy /w pn. odcinku w dwóch rzędach/; najstarsze lipy o charakterze pomnikowym w narożniku pd.-zach./do 120 cm średnicy pnia/.

Kościół murowany z cegły, na zewnątrz i wewnątrz tynkowany. Część środkowa krypty pod kościołem nakryta spłaszczoną kopułą o łuku półeliptycznym z lunetami, od niej rozchodzące się promieniście tunele sklepienie kolebkowe, krzyżujące się z kolebkowymi sklepieniami podwójnych obejść krypty. Pod prezbiterium ośmiopolowe sklepienie kopulaste, w przylegających od pn. i pd. apsydach sklepienie hemisferyczne; w przedsionku od zach. w dwóch pomieszczeniach sklepienie krzyżowe. W krypcie pod zakrystią sklepienie kolebkowe z lunetami; w narożniku pn. ściany zach. wąski tunel sklepiony kolebką /ok. 3,5 m długości/, zakończony niewielkim pomieszczeniem sklepionym kopułą. Centralna część kościoła nakryta eliptyczną w przekroju kopułą na wysokim ośmiobocznym bębnie wspartym na ośmiu filarach. Nad środkową częścią prezbiterium kopuła na pendentywach, w ujmujących ją po bokach apsydach sklepienia hemisferyczne z lunetami okiennymi; we wnęce ołtarzowej sklepienie kolebkowe na gurtach. W kaplicach, kruchcie i pomieszczeniach od pn. i pd. kruchty sklepienie kolebkowe na gurtach. W obejściu i przejściach między kaplicami - krzyżowe; w obejściu - w odcinkach między filarami i przejściami między kaplicami sklepienie kolebkowe na gurtach. W zakrystii sklepienie lustrzane z lunetami; w pomieszczeniu obok od strony pd. krzyżowe; w pomieszczeniu łączącym zakrystię z łącznikiem klasztornym - kolebkowe. Po bokach wnęki ołtarzowej od pn. i pd. dwie d. zakrystie, pn. nakryta sklepieniem krzyżowym, pd.- kolebkowym. W kruchcie, pod chórem, od pd. niewielkie pomieszczenie nakryte kopułą. W pomieszczeniu nad zakrystią sklepienie krzyżowe. Wieżba dachowa nad zakrystią drewniana konstrukcji stolcowo-płatwiowej z czterema więzarami pełnymi; nad kaplicami krokwiowo-belkowa. Kopuła, latarnia, dachy kaplic, wieżyczki przy fasadzie i prezbiterium, połać dachu nad kruchtą oraz gzymsy kryte blachą miedzianą; połacie dachów przejść między kaplicami kryte blachą cynkową. Jednobiegowe schody zewnętrzne na taras przed fasadą i balustrada z piaskowca.

c.d. opisu na wkładce nr 1



14. Kubatura

31.500 m<sup>3</sup>

15. Powierzchnia użytkowa

1.330 m<sup>2</sup>

16. Przeznaczenie pierwotne

sakralne

17. Urzycowanie obecne

sakralne

18. Prace budowlane i konserwatorskie, ich przebieg i dokumentacja

- 1728 r. - zarysowanie się kopuły w trakcie budowy, wzmocnienie jej żelaznymi ankrami.  
1756 r. - z kopuły zdjęto blachę cynkową i pokryto ją miedzianą.  
1864-1868 r. - odnowienie wnętrza kościoła.  
ok. 1894 r. - zatynkowanie wcześniejszych rys na kopule.  
1952 r. - założenie opasek tynkowych na rysy w kopule.  
1954-1968 r. - prace konserwatorskie przy zabezpieczeniu i odnowieniu spękanej kopuły. Odkrycie polichromii Neunhertza w latarni.  
1964-1968 r. - odnowienie wnętrza kościoła.  
1969 r. - odnowienie prezbiterium.  
1970-1972 r. - pokrycie dachów kaplic bocznych, zakrystii i komina blachą miedzianą i założenie krat w oknach krypt.  
1972-1973 r. - nowe tynki na elewacjach.  
ok. 1975 r. - odwodnienie terenu.  
1977-1978 r. - położenie kostki przed kościołem.

19. stan zachowania (fundamenty, ściany zewnętrzne, ściany wewnętrzne, sklepienia, stropy konstrukcje dachowe, pokrycie dachu, wyposażenie i instalacje)

Stan zachowania całości jak i poszczególnych części kościoła bardzo dobry. Tynki zewnętrzne fragmentarycznie w złym stanie /odpryski, złuszczenia i spękania/.

20. Najpilniejsze postulaty konserwatorskie

Odnowienie tynków na elewacjach.



21. Akta archiwalne (rodzaj akt, numer i miejsce przechowania)

- Pomiary przyziemia i przekrój podłużny ze zbiorów IS PAN Warszawa, nr inw. 3263, 5424.
- Pomiar geodezyjny ze zbiorów archiwum Kongregacji Oratorium w Głogówku.

22. Bibliografia

1. Kohte J., Verzeichnis der Kunstdenkmäler der Provinz Posen, Berlin 1896, t. III, s. 246-248.
2. Katalog Zabytków Sztuki w Polsce, Warszawa 1961, t. V, z. 4, s. 16-23.
3. Bazylika i klasztor księży filipinów na Świętej Górze k. Gostynia /przewodnik/, Gostyń pozn. - Święta Góra 1971.
4. Linette E., Konserwacja kopuły kościoła filipinów w Gostyniu /w:/ Biuletyn informacyjny PKZ, Warszawa 1972 nr 22, s. 45
5. Bassi E., Kowalczyk J., Dzieło Baltazara Longheny w Polsce: kościół filipinów w Gostyniu /w:/ Kwartalnik Architektury i Urbanistyki, t. XXIII, R. 1978, z.1, s. 3-35.
6. Miłobędzki A., Architektura polska XVII wieku, Warszawa 1980, t. I, s. 414-415.

23. Zręba fotograficzne i fotograficzne (rodzaj, numer i miejsce przechowania, sygnatury)

Zdjęcia lotnicze, Ośrodek Dokumentacji Zabytków, Warszawa, 1 ul. Brzozowa 35, nr neg. 2489.

24. Uwagi różne

25. Opracował

tekst Magdalena Rózewicz, 09. 1987 r.

imię, nazwisko, data, podpis

plan, rysunki Wojciech Jankowski, 05-09.1987 r. /wykorzystano materiały pomiarowe i inwentaryzacyjne ze zb. IS PAN i ks. filipinów w Głogówku/ Wojciech Jankowski, 05. 09. 1987 r.

zdj. lotnicze - Zbyszko Siemaszko, 1968 r.

miejsce przechowania negatywów Biuro Dokumentacji Zabytków w Lesznie

Karta po wypełnieniu podlega ochronie na podstawie przepisów prawa autorskiego

26. Adnotacje o inspekcjach, informacje o zmianach (daty, imiona i nazwiska wypełniających)

27. Załączniki

Wkładki do karty ewidencyjnej nr 1-10



1. Miejscowość GŁOGÓWKO	2. Obiekt (nazwa jak w karcie) KOŚCIÓŁ P.W. NIEPOKALANE- GO POZECIA NMP I ŚW. FILIPA NERI	3. Zawartość wkładki (nazwa obiektu lub materiału uzupełniającego) c.d. pkt 12 /historia obiektu/ c.d. pkt. 13 /opis obiektu/
----------------------------	---	---

c.d. pkt 12 /historia obiektu/

Zawarła ona kontrakt w 1726 r. na budowę kopuły z arch. Pompeo Ferrarim, który wykonał projekt, i Janem Stierem, mistrzem murarskim z Rydzyny. W trakcie wznoszenia kopuła zaczęła się zarysowywać /1728 r./, musiano więc wzmocnić ją żelaznymi ankrami. Malowidła w kopule, ukończone w 1746 r., wykonał malarz śląski Jerzy Wilhelm Neunhertz /osiem scen z życia św. Filipa Neri/. Ostatni etap prac /3 ćw. XVIII w./ wiązał się z fundacją Weroniki z Konarzewskich Mycielskiej - wnuczki pierwszych fundatorów. W 1756 r. wymieniono pokrycie kopuły na miedziane i umieszczono herb Wręby, datę 1756 oraz litery W z K M K P /Weronika z Konarzewskich Mycielska kasztelanowa poznańska/. Równolegle z pracami przy kościele, w 1757 r. wzniesiono mur z bramą na osi fasady z dwiema bramkami bocznymi zapewne wg proj. Pompeo Ferrariego. W 1758 r. ukończono budowę nowej zakrystii za prezbiterium i wzniesiono cztery wieżyczki przy fasadzie i prezbiterium. W 1774-1780 r. zmieniono schody i balustradę przed fasadą z drewnianych na kamienne, wykonane przez majstrów Józefa Prokońskiego i Jana Rimpla. W latach 1861-1865 ks. Bernard Freibisz wykonał w obejściu kościoła malowidła z postaciami polskich świętych oraz nad wejściem do d. zakrystii herby w kartuszach: Łódzia - Zofii z Opalińskich Konarzewskiej i Wręby - Konarzewskich. W prezbiterium malowidła wykonane w 1864-1868 r. przez Mikołaja Baura i Juliusza Franka. W 1876 r. rząd pruski przeprowadził kasatę Kongregacji, kościół do 1888 r. był zamknięty, a w latach 1888-1919 funkcjonował jako filialny. Księża filipini wrócili na Świętą Górę po odzyskaniu niepodległości w 1919 r. W latach okupacji 1939-1945 ks. filipini nie przebywali w swej siedzibie. 30 maja 1971 r. świątynię podniesiono do godności Bazyliki.

c.d. pkt 13 /opis obiektu/

Schody wewnętrzne: z kruchty od pn. na emporę chórową i więźbę dachową kaplic kręcone z rdzeniem, ceglane z drewnianą okładziną; na ambone, wewnątrz filara jednobiegowe, ceglane, tynkowane, z drewnianą okładziną; na więźbę dachową zakrystii kręcone z rdzeniem, częściowo drewniane, częściowo cementowe; do krypty pod zakrystią, z przedsionka zakrystii do d. kotłowni schody kręcone z rdzeniem, ceglane, tynkowane. W krypcie pod kościołem przy wejściu posadzka cementowa, w pozostałej części bruk z kamienia polnego, częściowo cementowa. W krypcie pod zakrystią bruk z kamienia polnego; w d. kotłowni posadzka cementowa. W kruchcie i kościele posadzka z kwadratowych, szarych i wiśniowych płyt kamiennych; w prezbiterium na szerokości wnęki ołtarzowej z czarnego i białego marmuru o dekoracyjnym układzie kwadratowych, trójkątnych i prostokątnych płyt; przed ołtarzem głównym i w apsydach z prostokątnych i kwadratowych ciemnoszarych płyt marmurowych. W zakrystii podłoga drewniana z romboidalnych klepek w układzie jodełkowym; w pomieszczeniu obok zakrystii i na emporze chórowej deskowa; w pomieszczeniu nad zakrystią posadzka z kwadratowych płyt ceramicznych. Taras wyłożony kwadratowymi płytami kamiennymi w odcieniu różowym. Drzwi zewnętrzne do pomieszczenia wejściowego pd.-zach. drewniane, dwuskrzydłowe, spągowe, tępe, na prostych zawiasach pasowych, ze sztabą; opierzone od zewnątrz deskami w układzie romboidalnym, z ćwiekami; zamek puszkowy, dekoracyjny, kutły sztyldzik.

Wkładkę założył: Magdalena Róziewicz, 09. 1987 r.

(imię, nazwisko, data)

Wzór ODZ 1978 r.

Miejsce przechowywania negatywów: .....



Drzwi do pomieszczenia wejściowego pn.-zach. analogiczne, z profilowaną listwą przymykową. Drzwi do kruchty drewniane, dwuskrzydłowe, ramowo-płycinowe, na zawiasach pasowych, od wewnątrz opierane deskami o układzie romboidalnym. Drzwi do krypt pod tarasem od strony pd. drewniane, dwuskrzydłowe, spągowe, na zawiasach pasowych, od zewnątrz opierane profilowanymi deskami ułożonymi skośnie, z szeroką listwą przymykową. Drzwi wewnętrzne z pd.-zach. pomieszczenia wejściowego do kościoła drewniane, dwuskrzydłowe, ramowo-płycinowe, na zawiasach czopowych, ze szpaletami, z półkolistym nadświetlem o promienistym układzie szczeblin. Drzwi do kruchty na wieżyczki zamknięte od góry półkoliście, drewniane, jednoskrzydłowe, spągowe, na zawiasach pasowych. Drzwi z wnęki ołtarzowej do d. zakrystii pn. jednoskrzydłowe, kute z żelaza, z pasami o układzie romboidalnym, z ćwiekami, dekoracyjnym szyl-dzikiem i uchwytem. Drzwi do d. zakrystii pd. jednoskrzydłowe, spągowe, na zawiasach pasowych. Drzwi z d. zakrystii pn. i z przedsionka do zakrystii drewniane, dwuskrzydłowe, ramowo-płycinowe, przylgowe, na zawiasach czopowych, płyciny dekoracyjnie wycinane, uchwyty i zamki mosiężne. Drzwi z łącznika klasztornego do przedsionka zakrystii drewniane, dwuskrzydłowe, spągowe, na zawiasach pasowych, od strony łącznika opierane, z profilowaną listwą przymykową. Drzwi do pomieszczenia obok zakrystii od pd. drewniane, jednoskrzydłowe, ramowo-płycinowe, na zawiasach tarczowych, górna płycina przeszklona. Drzwi do pomieszczenia nad zakrystią drewniane, jednoskrzydłowe, ramowo-płycinowe, na zawiasach czopowych, z dekoracyjnym uchwytem. Drzwi do krypty pod zakrystią drewniane, jednoskrzydłowe, spągowe, na zawiasach pasowych, od zewnątrz opierane deskami o układzie romboidalnym. Okna stałe, podwójne, wewnętrzne szklone na ołów, wielokwaterowe, zewnętrzne, późniejsze, drewniane, wielokwaterowe. W zakrystii drewniane, podwójne, stałe, ośmiokwaterowe. Okna w kryprach drewniane, jedno- i dwuskrzydłowe, krosnowe, okratowane. Balustrada obiegająca wewnątrz nasadę bębna drewniana, tralkowa, tralki z dwiema wyokrąglonymi kostkami, ustawione przekątniowo. Na zewnątrz wokół latarni kuta balustrada z prętów.

Kościół centralny, trzon korpusu ośmioboczny, z ośmioma filarami na rzucie pięcioboku z dostawionymi kolumnami od strony wewnętrznej, wspierającymi konstrukcję kopuły; wokół korpusu powtarzające formę trzonu obejście. Prostokątne kaplice, po trzy od pn. i pd. otwarte do obejścia, między nimi wąskie przejścia na planie dwóch połączonych ze sobą trapezów. Od wsch. zbliżone do kwadratu prezbiterium poszerzone półkolistymi apsydami od pn. i pd. oraz od wsch. prostokątną wnęką ołtarzową. Z wnęki przejścia do niewielkich prostokątnych pomieszczeń, w pd. schody mieszczące d. zakrystie. Do prezbiterium dobudowana od strony wsch. zakrystia na rzucie prostokąta zbliżonego do kwadratu, do niej od pd. przylega prostokątne pomieszczenie. Między nim a d. zakrystią pd. niewielki prostokątny przedsionek łączący zakrystię z łącznikiem klasztornym. Od zach., na osi, prostokątna kruchta, ujęta po bokach dwoma niewielkimi, okrągłymi pomieszczeniami, z których pn. mieści kręcone schody na chór. Po bokach kruchty od pn.-zach. i pd.- zach. niewielkie, na rzucie trapezu pomieszczenia mieszczące wejścia do kościoła. Przed fasadą rozległy taras o linii wklęsło-wypukłej, na osi którego oraz na osiach wejść do kościoła wachlarzowe schody.

Bryła rozczłonkowana, pod kościołem i zakrystią krypty; część centralna nakryta kopułą na ośmiobocznym, wysokim bębnie, zwieńczona ośmioboczną latarnią nakrytą hełmem; prezbiterium kryte dachem dwuspadowym, apsydy ćwie-rćkopułkami połączonymi z dachem prezbiterium; kaplice dachami dwuspadowymi; przejścia między kaplicami dachami pulpituowymi; zakrystia dachem dwuspadowym o niskim kącie nachylenia połąci; wieżyczki przy prezbiterium i fasadzie zakończone hełmami.

Kościół na niskim zakończonym prosto cokole, nieco wyższym od strony pd. wskutek nierówności terenu. Fasada poprzedzona wysokim, rozległym tarasem o linii wklęsło-wypukłej, do którego prowadzą z trzech stron schody; schody i taras ograniczone ażurową balustradą. Fasada rozczłonkowana czterema kolumnami w wielkim porządku, na wysokich prostokątnych cokołach, z prostokątnymi płycinami, trzony lekko zwężające się ku górze, wspierają belkowanie z wysuniętym przed lico ściany profilowanym gzymsem. Na osi fasady prostokątny otwór wejściowy ujęty portalem. Portal flankowany kolumnami i zdwojonymi pilastrami na niewysokich cokołach, wspierającymi przerwany fronton, ponad którym na osi nisza zamknięta od góry półkoliście, przesklepiona konchą, w architektonicznym obramieniu ze zdwojonymi pilastrami i przerwany frontonem.



1. Miejscowość

G Ł O G Ń W K O

2. Obiekt (nazwa jak w karcie)

KOŚCIÓŁ P.W. NIEPOKALANE-  
GO PO CZĘCIA NMP I ŚW. FILIPA NERI

3. Zawartość wkładki (nazwa obiektu lub materiału uzupełniającego)

c.d. pkt 13 /opis obiektu/

Nad niszą półkoliste okno przerywające profilowany gzyms. W osiach bocznych, między kolumnami, analogiczne nisze, z pilastrami wspartymi na wolutowych konsolach, pod którymi ośmioboczne płyciny w profilowanych obramieniach; w lewej napis: ZA PONTYFIKATU OJCA ŚW. PAWŁA VI, w prawej: ŚWIĄTYNIA PODNIESIONA DO GODNOŚCI BAZYLIKI MN 1971. W niszach późnobarokowe kamienne figury MB Niepokalanej, św. Filipa i św. Ignacego Loyoli. Fasada zwieńczona wysoką ścianką ze ściętymi narożami, na osiach kolumn środkowych płaskie lizeny, po bokach dwa otwory okienne zamknięte od góry półkoliście. Na ich osiach wysmukłe, czworoboczne, ażurowe wieżyczki z czterema arkadowymi otworami w profilowanych obramieniach z kluczem, na spłaszczonych narożach wolutowe lizeny z liściem akantu i kampanulami u góry. Wieżyczki zwieńczone hełmami i iglicami z krzyżem. Elewacja wsch. prezbiterium zwieńczona po bokach analogicznymi do fasady wieżyczkami; rozczłonkowana pilastrami dźwigającymi belkowanie, na osi płytką, szeroka nisza zamknięta od góry łukiem odcinkowym, przerywająca dolny gzyms. Nad nią, między wieżyczkami wystawka zwieńczona trójkątnym szczytem, ujęta z obu stron lekko wklęsłymi lizenami, pośrodku otwór okienny zamknięty od góry łukiem odcinkowym, w płaskiej opasce tynkowej z kluczem. Między pilastrami oraz w ścianach pn. i pd. prezbiterium cztery nisze zamknięte od góry półkoliście, ujęte zdwojonymi pilastrami, wspartymi na konsolkach, zwieńczone odcinkowym, profilowanym naczółkiem - ściana pn. i pd., trójkątnym - w ścianie wsch. Prezbiterium poprzedza zakrystia, której elewacja wsch, zwieńczona trójkątnym szczytem z półkoliście zamkniętym otworem okiennym pośrodku; czteroosiowa, rozczłonkowana dużymi oknami o wykroju prostokąta zamkniętymi od góry półkoliście, z kluczami dekorowanymi kampanulami. Na skrajnej osi pd. częściowo zamurowane okno, w nim mniejsze zamknięte łukiem odcinkowym, nad którym w dwuosłokowej blendzie okienko analogicznie zamknięte. Elewacja pd. gładka z jednym prostokątnym okienkiem w uskokowym otworze zamkniętym odcinkowo. Elewacja pn. trzyosiowa, z analogicznymi oknami jak w elewacji wsch. Ściany zakrystii wieńczy profilowany, mocno wysunięty przed lico ściany gzyms. Apsydy przy prezbiterium od pn. i pd. dwukondygnacyjne, dwuosłowe, zwieńczone pasem profilowanego gzymsu nadokiennego i profilowanym, wysuniętym przed lico ściany gzymsem wieńczącym. Otwory okienne prostokątne zamknięte od góry łukiem odcinkowym, w dolnej kondygnacji ujęte profilowanymi opaskami tynkowymi, od góry o linii wklęsło-wypukłej, z kluczem ujętym wolutami, od dołu dość dużą wypustką o wklęsło-wypukłych krawędziach, z kampanulami na zakończeniu. Otwory górnej kondygnacji ujęte w profilowane opaski z kluczem, pod nimi tynkowa wypustka o profilu łuku półkolistego z uskokami i trzema kampanulami. Ściany kaplic na narożach opięte zdwojonymi pilastrami na wysokich cokołach, wspierających belkowanie, dzielące ściany na dwie kondygnacje. Dolna kondygnacja gładka, zwieńczona profilowanym, silnie wysuniętym przed lico ściany gzymsem wieńczącym. Naroża ścian górnej kondygnacji opięte zdwojonymi pilastrami dźwigającymi gzyms; w ścianach człowych duże, półkoliście zamknięte okna. Kaplice zwieńczone trójkątnym szczytem, w polu którego niewielkie owalne okienko w profilowanej opasce tynkowej. Ściany boczne gładkie. Na osiach kaplic, w cokole, prostokątne, niewielkie okienka do krypt. Ściany przejść między kaplicami jednokondygnacyjne zwieńczone nieznacznie profilowanym gzymsem; z podziałem ramowym - wyrobione w tynku prostokątne płyciny ze ściętymi narożami, przy ścianach kaplic niewielkie prostokątne okienka w profilowanych opaskach tynkowych, okratowane. W ścianach przejść przy fasadzie prostokątne otwory wejściowe w uszakowych opaskach tynkowych. Nad całością kopuła na wysokim ośmiobocznym bębnie. Ściany bębna opilastrowane na narożach pilastrami zdwojonymi, dźwigającymi profilowany, wydatny gzyms wieńczący; rozczłonkowane wysokimi, prostokątnymi otworami okiennymi zamkniętymi od góry półkoliście, w płaskich opaskach tynkowych z kluczem.

Wkładkę założył: Magdalena Róziwicz, 09.1987 r.

(imię, nazwisko, data)

Wzór ODZ 1978 r.

Miejsce przechowywania negatywów: .....



Nasada czaszy kopuły o profilu wklęsło-wypukłym, Kopuła zwieńczona wysmukłą ośmioboczną latarnią, wokół której dekoracyjna balustrada. Ściany latarni rozczołkowane wysokimi, prostokątnymi oknami zamkniętymi od góry półkoliście, z mocnym kluczem; naroża opięte lizenami, w dolnej części zakończonymi wolutami, wspierającymi profilowany gzyms, wyłamany nad lizenami. Hełm latarni o bogatym profilu wklęsło-wypukłym, zwieńczony kulą z krzyżem. Na czaszy od strony fasady herb Wręby, inicjały W z K M K P - Weroniki z Konarzewskich Mycielskiej kasztelanowej poznańskiej oraz data 1756.

Wnętrze założone na centralnym, dominującym ośmioboku nakrytym kopułą na ośmiobocznym, wysokim bębnie, wspartym na ośmiu potężnych filarach, między którymi arkady otwarte do wewnątrz i do obejścia. Filary z pilastrami zwielokrotnionymi od strony obejścia; pilastry na wysokich profilowanych cokołach, o głowicach kompozytowych, wspierają profilowane, wyłamane belkowanie i silnie wysunięty przed lico ściany gzyms. Od wewnątrz na narożach filarów kolumny na wysokich, prostokątnych cokołach, o trzonach lekko zwężających się ku górze i głowicach kompozytowych, dźwigające wyłamane, zgodne z rzutem bębna, wydadne belkowanie i gzyms. Między nimi na arkadach potężne wolutowe klucze dźwigające belkowanie. Na gzymsie u nasady bębna balustrada ograniczająca obejście. Bęben rozczołkowany 16 oknami w arkadowych obramieniach z mocnymi wolutowymi kluczami i plintami na nasadach łuków. Między nimi na narożach tokańskie filarki przyściennie, na wysokich prostokątnych cokołach, dźwigające wyłamane belkowanie i profilowany gzyms u podstawy czaszy kopuły. Nad filarkami, na przemian, osiem stiukowych figur aniołów na tle profilowanych, zamkniętych odcinkowo płycin; na przedłużeniu pozostałych ośmiu filarków gurtu kopuły, wsparte na wolutowych podstawach, zwężające się ku górze. W polach między gurtami, polichromia z ośmioma scenami z życia św. Filipa Neri. Latarnia rozczołkowana oknami, między którymi na narożach filarki przyściennie, na prostokątnych cokołach, z głowicami tokańskimi dźwigającymi wydadni gzyms obiegający wokół latarni. Na osiach arkad, za obejściem, kaplice /po trzy od pn. i pd./ równe im szerokością i wysokością, otwarte arkadowo do obejścia; połączone niskimi przejściami. Naroża obejść i kaplic ujęte zdwojonymi pilastrami od strony obejścia i pojedynczymi od strony kaplic, o głowicach kompozytowych, na wysokich cokołach, wspierającymi obiegające wokół obejścia belkowanie z wydadnym, profilowanym gzymsem, wyłamanym na narożach. Ściany prezbiterium rozczołkowane pilastrami, zdwojonymi przy wnęcie ołtarzowej i ścianie tęczowej oraz pojedynczymi w apsydach, analogicznymi do pozostałych, dźwigającymi silnie wyłamane belkowanie o bogatym profilu gzymsu. Łuk tęczowy półkolisty. W ścianach pn. i pd. wnęki ołtarzowej oraz w ścianie tęczowej po dwie półkoliście zamknięte nisze w gładkich opaskach tynkowych. Dekoracja stiukowa prezbiterium: we wnęcie ołtarzowej pola z malowidłami ujęte splotami akantu i kwiatów, z puttami; architrav belkowania i podłucza z wicią akantową, na kapitelach grające na różnych instrumentach putta. Kopułka i pendentywy z polichromią. Empora chóru muzycznego wsparta na koszonej arkadzie, na dwóch filarach przyściennych. Balustrada o linii wklęsło-wypukłej, nadwieszona, podtrzymywana przez dwie figury aniołów. Otwór wejściowy kruchty zamknięty łukiem odcinkowym, po bokach dwie półkoliście zamknięte nisze. Zakrystia jednoprzestrzenna, na sklepieniu stiukowa złożona dekoracja z drobnego ornamentu roślinnego.

**Wypozażenie:** dziewięć późnobarokowych, stiukowych, architektonicznych ołtarzy: główny wykonany 1723-1726 przez Ignacego Provisore i Jana Siegwitza, z obrazem Matki Boskiej z Dzieciątkiem zwanej Gostyńską /1540/ i tabernakulum srebrnym 1759-1764 wykonanym przez Tomasza Plakwita. Ambona rokokowa z ok. 1756; organy w prospekcie rokokowym 1766-1768; stalle rokokowe; 18 konfesjonałów rokokowych. Rzeźba Pietá ok. poł. XVI w., obrazy XVIII i XIX w. Wypozażenie zakrystii rokokowe 1769-1773.

Instalacja elektr.



1. Miejscowość

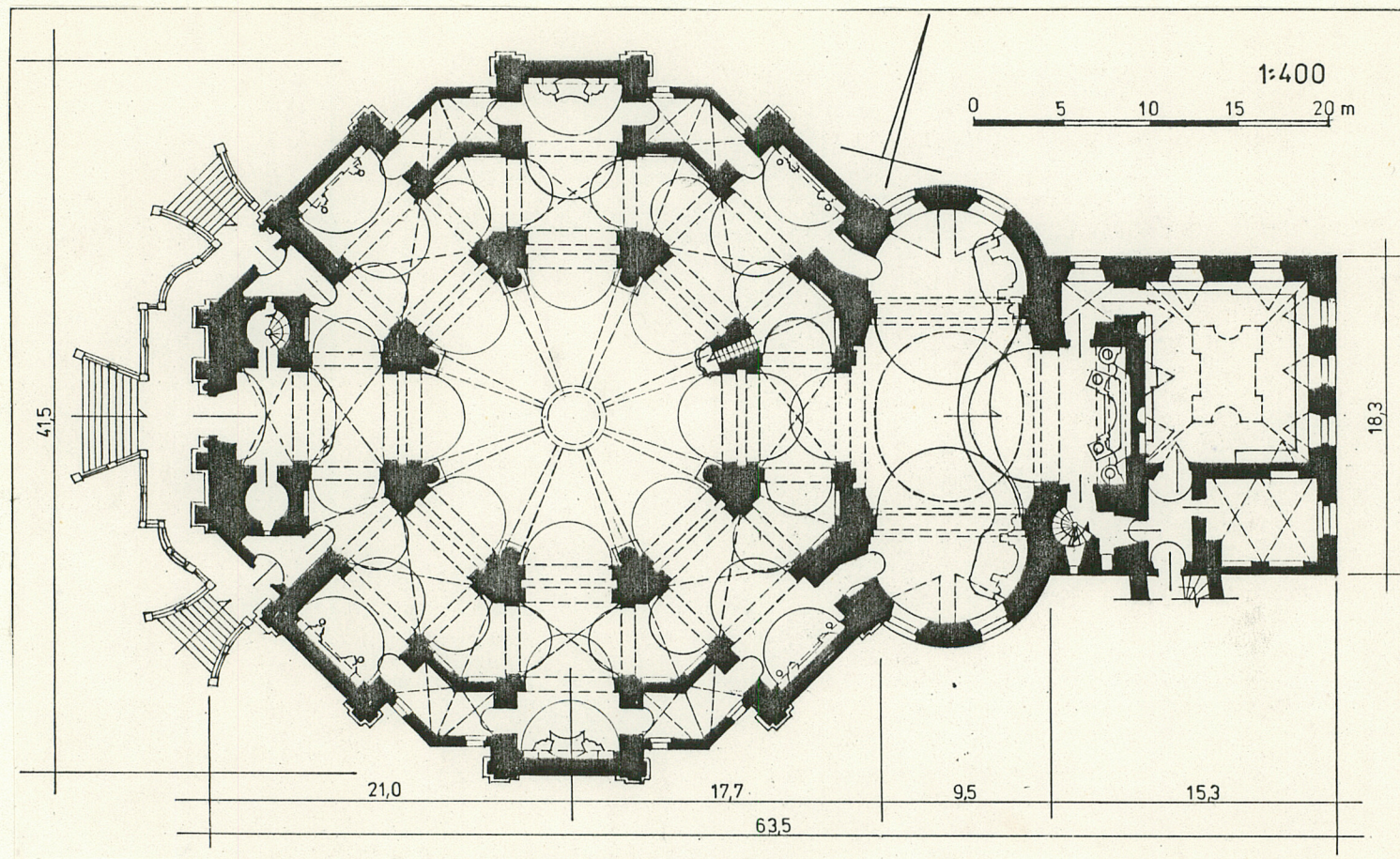
G Ł O G Ō W K O

2. Obiekt (nazwa jak w karcie)

KOŚCIOŁ P.W. NIEPOKALANE-  
GO POZĘCIA NMP I ŚW. FILIPA NERI

3. Zawartość wkładki (nazwa obiektu lub materiału uzupełniającego)

plan kościoła



Wkładkę założył: Magdalena Rózewicz, 09.1987 r.

(imię, nazwisko, data)

Miejsce przechowywania negatywów: BDZ Leszno

OZGraf. Z.P. Ostróda zam. 699 nakł. 23.690

Wzór ODZ 1978 r.



1. Miejscowość

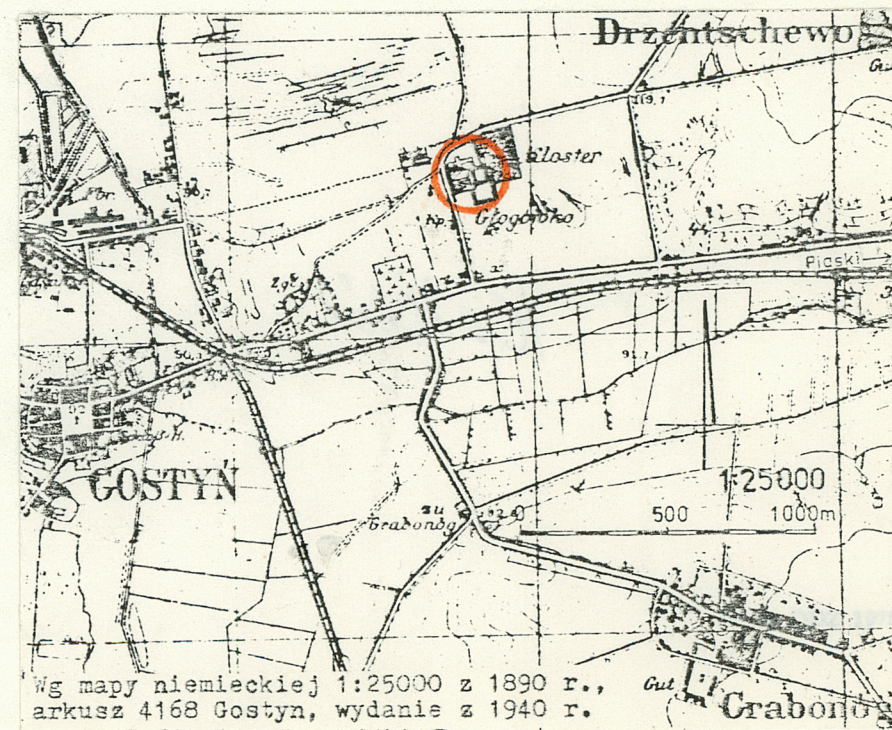
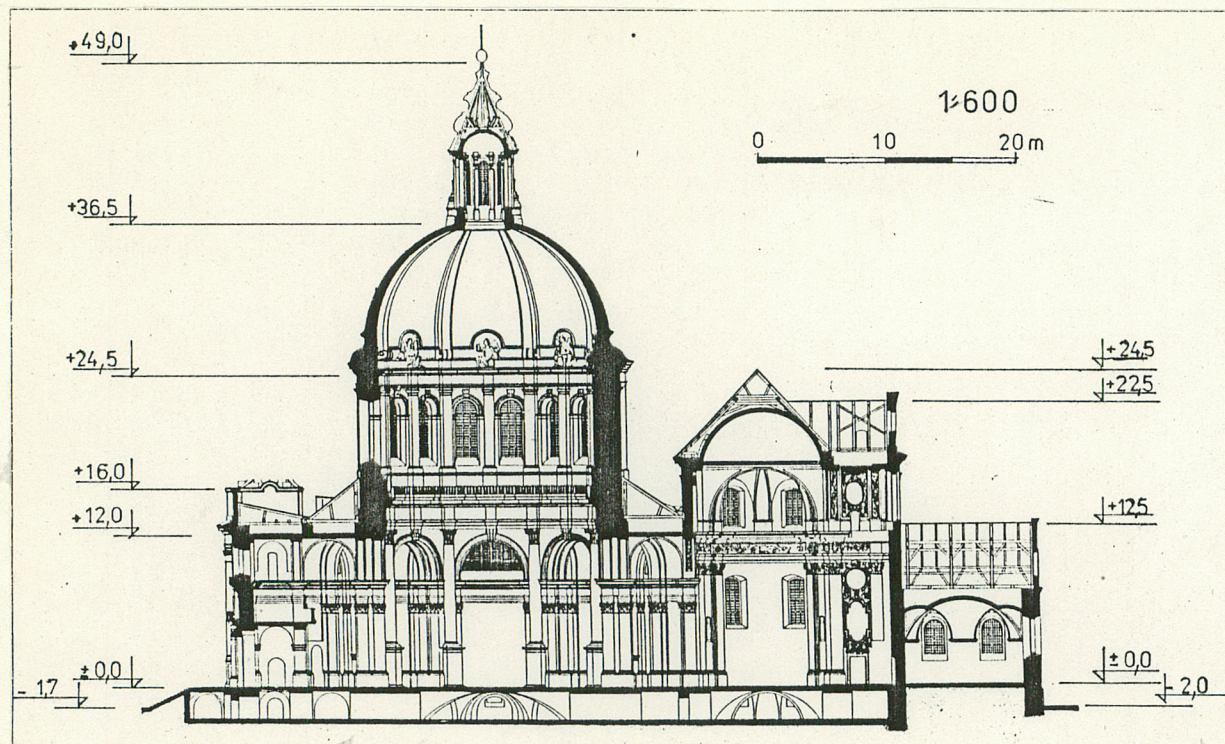
G Ł O G Ō W K O

2. Obiekt (nazwa jak w karcie)

KOŚCIOŁ P.W. NIEPOKALANEGO  
POCZĘCIA NMP I ŚW. FILIPA NERI

3. Zawartość wkladki (nazwa obiektu lub materiału uzupełniającego)

przekrój kościoła i plan orientacyjny



Wkładkę założył: Magdalena Rózewicz, 09.1987 r.  
(imię, nazwisko, data)

Miejsce przechowywania negatywów: BDZ Leszno

OZGraf. Z.P. Ostróda zam. 699 nakł. 23.600

Wg mapy niemieckiej 1:25000 z 1890 r.,  
arkusz 4168 Gostyn, wydanie z 1940 r.



1. Miejscowość

G Ł O G Ō W K O

2. Obiekt (nazwa jak w karcie)

KOŚCIÓŁ P.W. NIEPOKALANEGO  
POCZĘCIA NMP I ŚW. FILIPA NERI

3. Zawartość wkładki (nazwa obiektu lub materiału uzupełniającego)

zdjęcia dodatkowe



3.

3. zdjęcie lotnicze

4. widok od pd.

5. fasada



4.



5.

Wkładkę założył: Magdalena Różewicz, 09.1987 r.  
(imię, nazwisko, data)

Miejsce przechowywania negatywów: BDZ Leszno

OZGraf. Z.P. Ostróda zam. 699 nakł. 23.600

Wzór ODZ 1978 r.



1. Miejscowość

GŁOGÓWKO

2. Obiekt (nazwa jak w karcie)

KOŚCIÓŁ PAR. P. W. NIEPOKALANEGO  
POCZĘCIA NMP I ŚW. FILIPA NERI

3. Zawartość wkladki (nazwa obiektu lub materiału uzupełniającego)

zdjęcia dodatkowe



6.



7.



8.

6. widok od pn.

7. widok od pd. - fragment kaplicy,  
łącnika klasztornego i apsydy

8. kaplica pd.-zach.

9. fragment fasady



9.

Wkładkę założył: Magdalena Rózewicz, 09.1987 r.

(imię, nazwisko, data)

Miejsce przechowywania negatywów: BDZ Leszno

OZGraf. Z.P. Ostróda zam. 699 nakł. 23.600



1. Miejscowość

G Ł O G Ń W K O

2. Obiekt (nazwa jak w karcie)

KOŚCIÓŁ P.W. NIEPOKALANEGO  
POCZĘCIA NMP I ŚW. FILIPA NERI

3. Zawartość wkładki (nazwa obiektu lub materiału uzupełniającego)

zdjęcia dodatkowe



10.



11.



12.

10. nisza w fasadzie  
11. fragment gzymsu fasady  
12. latarnia

Wkładkę założył: Magdalena Róziewicz, 09.1987 r.  
(imię, nazwisko, data)

Miejsce przechowywania negatywów: BDZ Leszno

OZGraf. Z.P. Ostróda zam. 699 nakł. 23.600

Wzór ODZ 1978 r.



1. Miejscowość

G Ł O G Ō W K O

2. Obiekt (nazwa jak w karcie)

KOŚCIÓŁ P.W. NIEPOKALANEGO  
POCZĘCIA NMP I ŚW. FILIPA NERI

3. Zawartość wkładki (nazwa obiektu lub materiału uzupełniającego)

zdjęcia dodatkowe



13.



14.



15.



16.

13. fragment kopuły z inicjałami fundatorki, herbem Wręby i datą  
14. wieżyczki przy fasadzie  
15. wieżyczka pd.-wsch.  
16. wieżyczki przy prezbiterium

Wkładkę założył: Magdalena Rózewicz, 09.1987 r.  
(imię, nazwisko, data)

Miejsce przechowywania negatywów: BDZ Leszno

OZGraf. Z.P. Ostróda zam. 699 nakł. 23.600

Wzór ODZ 1978 r.



1. Miejscowość

G Ł O G Ō W K O

2. Obiekt (nazwa jak w karcie)

KOŚCIÓŁ P.W. NIEPOKALANEGO  
POCZĘCIA NMP I ŚW. FILIPA NERI

3. Zawartość wkładki (nazwa obiektu lub materiału uzupełniającego)

zdjęcia dodatkowe



17.

17. wnętrze - widok ogólny w kierunku ołtarza głównego



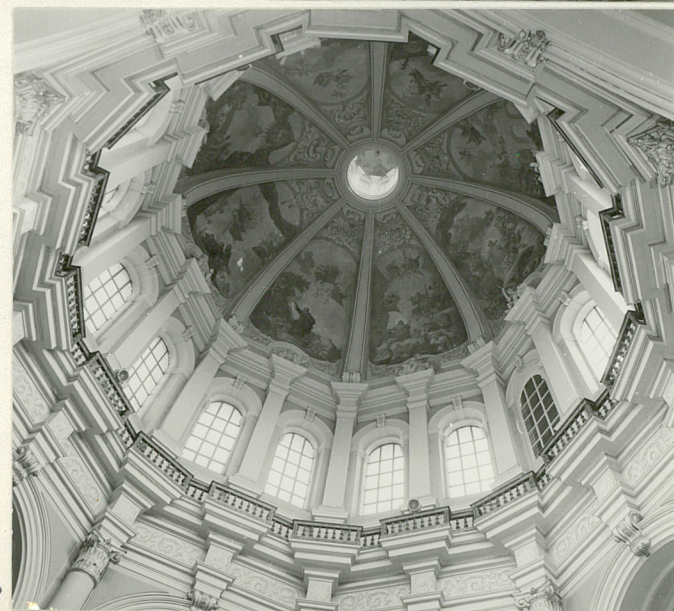
18.

18. wnętrze - widok z obejścia na chór

19. wnętrze - kopułka i apsyda nad prezbiterium

20. wnętrze - kopuła

19.



20.

Wkładkę założył: Magdalena Rózewicz, 09. 1987 r.  
(imię, nazwisko, data)

Miejsce przechowywania negatywów: BDZ Leszno,

OZGraf. Z.P. Ostróda zam. 699 nakł. 23.600

Wzór ODZ 1978 r.



1. Miejscowość

G Ł O G Ō W K O

2. Obiekt (nazwa jak w karcie)

KOŚCIOŁ P.W. NIEPOKALANEGO  
POCZĘCIA NMP I ŚW. FILIPA

3. Zawartość wkładki (nazwa obiektu lub materiału uzupełniającego)

zdjęcia dodatkowe



21.



22.



23.

- 21. wnętrze - zaktystia
- 22. fragment sklepienia zakrystii
- 23. krypta pod częścią centralną kościoła

Wkładkę założył: Magdalena Różewicz, 09.1987 r.  
(imie, nazwisko, data)

Miejsce przechowywania negatywów: BDZ Leszno

OZGrafi. Z.P. Ostróda zam. 699 nakł. 23,600

Wzór ODZ 1978 r.