

1. Obiekt **Zespół sakralny - kościół par. p.w. Narodzenia NMP**

2. pol. XII - pocz. XIII w.
przebud. XVIII w.,
rozbud. 1905 r.

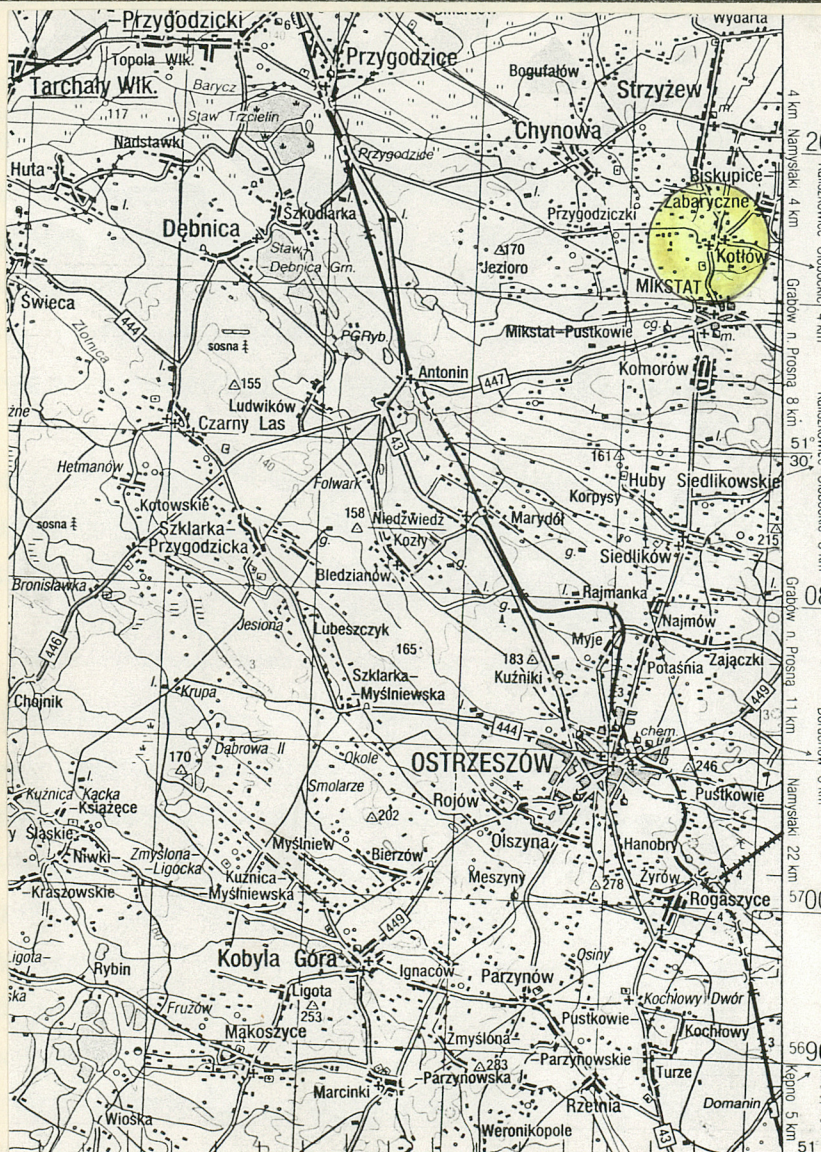
3. Miejscowość

KOTŁÓW

11. Zdjęcia, rzut, przekrój, sytuacja, orientacja



1.



4. Adres

63-510 Mikstat

nr hipoteczny

5. Przynależność administracyjna

kaliskie

województwo

POW. OSTRZESZÓW

gmina

Mikstat

6. Poprzednie nazwy miejscowości

7. Przynależność administracyjna
przed 1 VI 1975

województwo

poznańskie

powiat

ostrzeszowski

8. Właściciel i jego adres

**Parafia Rzymsko-Katolicka
w Kotłowie
63-510 Mikstat**

9. Użytkownik i jego adres

j.w.

10. Rejestr zabytków

Nr

460/1014/1A

data

612/A

31.12.90

1. SYTUACJA

10. Opis (sytuacja, materiał i konstrukcja, rzut, bryła, elewacje, wnętrze, wyposażenie, instalacje)

Kotłów - wieś położona w pn. części Wzgórz Ostrzeszowskich, ponad doliną rzeki Baryczy, przy lokalnych drogach Ostrów - Parczew - Ostrzeszów oraz w pobliżu trasy Antonin - Grabów, w odległości ok. 2 km na pn. od Mikstatu. **Kościół parafialny p.w. Narodzenia NMP** usytuowany jest w centralnej części wsi, przy zakolu biegnącej przez miejscowość drogi. Orientowany, położony na wyniosłym wzgórzu stanowiącym obszar cmentarza parafialnego. Teren cmentarza o zarysie nieregularnego wieloboku, pocięty nieregularnym układem alej, porośnięty drzewami liściastymi, ogrodzony murem z ciosów kamiennych parkanem, dostępny bramą od pn.-wsch. oraz bramą ze schodami od pd. Bezpośrednie otoczenie kościoła z biegnącym wokół ciągiem komunikacyjnym wygrodzonym parkanem opracowanym analogicznie do cmentarnego. Z główną aleją ze schodami skomunikowana ścieżka prowadząca do plebanii.

2. MATERIAŁ I KONSTRUKCJA.

Fundament niedostępny, zapewne z kamieni łączonych zaprawą wapienną, powyżej poziomu terenu ściana fundamentowa z nieregularnie ułożonej, prostopadłościenną kostką granitowej tworzącej tzw. dziki mur; spoinowanej zaprawą cementowo-wapienną, wykończonej górą warstwą cegły na rolkę i nakrytej okapnikiem. Izolacja.

Ściany nawy i absydy murowane z kostki granitowej w układzie rzędownym łączonej zaprawą wapienną; detal architektoniczny opracowany w piaskowcu. Naroża nawy i kruchty zach. ujęte na całej wysokości przyporami. Grubość murów obwodowych ok. 120 cm. Ściany transeptu, krucht bocznych, zakrystii i skarbczyka murowane z cegły ceramicznej pełnej i otynkowane tynkiem fakturowym cementowo-wapiennym. Ściany wieży murowane z cegły i otynkowane, dodatkowo od poziomu drugiej kondygnacji z drewnianą konstrukcją szkieletową niosącą hełm wieży. Wnętrza - poza nawą - tynkowane na gładko, malowane farbą klejową i polichromowane.

Sklepienia - absyda sklepiona konchowo.

Stropy - drewniane, płaskie. W nawie belkowy, tzw. nagi. W transepcie z otynkowaną podsufitką na macie trzcinowej, z plafonami w obramieniach sztukatorskich. Strop nad nawą ocieplony wełną mineralną.

Wieżba dachowa - drewniana o zróżnicowanej konstrukcji i rozpiętości wiązarów odpowiadającej szerokości nawy, prezbiterium oraz transeptu. Przestrzeń poddasza nad prezbiterium

12. Autorzy, historia obiektu, określenia stylu

Wies występuje w źródłach już w 1203 r.

Wówczas wraz z bpem wrocławskim Cyprianem wymieniany jest Mikołaj z Kotłowa. W 1266 r. dobra kotłowskie obejmują 33 wsie płacące dziesięcinę piskupowi wrocławskiemu. Ich teren pokrywa się w przybliżeniu z późniejszym powiatem ostrzeszowskim.

Kościół parafialny w Kotłowie zbudowany zapewne z fundacji książęcej, datowany przeważnie na 2 poł. lub nawet koniec XII w. Jedynie wg Świechowskiego czas jego budowy przesuwany jest na pocz. XIII w.

Wzniesiony jako jednonawowy z bardzo płytkim prostokątnym prezbiterium zakończonym sklepioną absydą. Ze względu na typ założenia i charakter osady kościół kotłowski zaliczany jest do grupy wczesnomiejskich kościołów targowych. Szerzej ujmowany w grupie granitowych kościołów Wielkopolski, obok Lubinia, Kazimierza Biskupiego, kościoła par. p.w. św. Mikołaja w Gieczu, Objezierza czy Inowrocławia.

c.d. na wkładce 1

14. Kubatura	15. Powierzchnia użytkowa	16. Przeznaczenie pierwotne sakralne	17. Użytkowanie obecne sakralne
18. Prace budowlane i konserwatorskie, ich przebieg i dokumentacja Brak informacji na temat dat i zakresów przeprowadzonych remontów kościoła. Kościół odnawiany w roku 1950 oraz w latach 1956-7.		19. Stan zachowania (fundamenty, ściany zewnętrzne, ściany wewnętrzne, sklepienia, stropy, konstrukcje dachowe, pokrycie dachu, wyposażenie i instalacje) <ul style="list-style-type: none"> • Stan zachowania fundamentów - dobry • ścian - dobry • stolarki okiennej - dość dobry • stolarki drzwiowej - dość dobry • stropów - dobry • więźba dachowa - miejscowo porażona przez czynniki korozji biologicznej • pokrycie dachu - nad nawa i prezbiterium szczelne, nad wieżą ubytki blachy w poszyciu dachu • posadzki, podłogi - dobry • wyposażenie - stan dość dobry 	
		20. Najpilniejsze postulaty konserwatorskie Wskazana systematyczna impregnacja środkami owado- i grzybobójczymi drewnianej konstrukcji więźby dachowej. Konieczne specjalistyczne badania architektoniczno-konserwatorskie.	

21. Akta archiwalne (rodzaj akt, numer i miejsce przechowywania)

24. Uwagi różne

22. Biblioteka

25. Opracował

tekst.....

imię, nazwisko, data, podpis

A. Okoński, październik 1996 r.

plany, rysunki

imię, nazwisko, data, podpis

A. Okoński

zdjęcia fotogr.

imię, nazwisko, data, podpis

miejsce przechowywania negatywów

Archiwum WKZ w Kaliszu

KARTA PO WYPEŁNIENIU PODLEGA OCHRONIE NA PODSTAWIE PRZEPISÓW PRAWA AUTORSKIEGO

26. Adnotacje o inspekcjach, informacje o zmianach (daty, imiona i nazwiska wypełniających)

1. Słownik geograficzno-historyczny ziemi wieluńskiej w średniowieczu", Warszawa 1963. r.
2. „Katalog Zabytków Sztuki w Polsce” Powiat osztrzeszowski, T. V, z. 17, Warszawa 1958, s. 6-7.
3. Sztuka polska przedromańska i romańska do schyłku XIII w.” pod red. M. Walickiego, Warszawa 1971; s.140, 141, 210, 402, 418. 687, 697, 701, 106, 707, 737; il. 220, 221, 308, 309.
(tam pełna wcześniejsza bibliografia)

23. Źródła ikonograficzne i fotografia (rodzaj, miejsce przechowywania, sygnatury)

27. Załączniki

wkładki 1 - 11.

1. Miejscowość..... KOTŁÓW	4. Obiekt (nazwa jak w karcie)	5. Zawartość wkładki (nazwa materiału uzupełniającego)
2. Gmina..... MIKSTAT	zespół sakralny - kościół p.w. Narodzenia	c.d. opisu i fotografie, rzut przyziemia
3. Województwo..... kaliskie	NMP	

Z pierwotnej świątyni w Kotłowie zachowane są mury nawy, dwa dwuuskokowe portale (pn. i pd.) oraz półkolista arkada tęczy. Detal architektoniczny kościoła kotłowskiego posiada dość bliskie analogie w tej grupie kościołów: opracowanie portali nawy pokrewne jest portalowi w Objezierzu. Wewnątrz, we wsch. ścianie nawy, po obydwu stronach łuku tęczowego zachowały się 2 półkoliście zamknięte wnęki ołtarzowe ujęte pierwotnie symetrycznymi cyboriami przyściennymi wspartymi na wolno stojących kolumnach oraz przyściennych półkolumnach. W narożach nawy, a zwłaszcza na ścianie pn. widoczne są ślady wszycia sklepienia cyborium. Takie rozwiązanie z cyboriami ołtarzowymi jest unikalne na terenie Polski. Znane są przykłady takich założeń z Zach. i Środkowej Europy (Hiszpania, Włochy), przypuszcza się, iż podobne cyboria znajdować się mogły w

wypełniona układem drewnianych krążyn stanowiących konstrukcję absydy. Nad nawą o ustroju storczykowym, z alternacją 5 pełnych i 8 niepełnych koźłów krokwiowych. Centralnie usytuowany rząd storczyków usztywniony wzdłużne i poprzeczne ryglami oraz mieczami. Ponadto, stężenie w postaci układu krzyżujących się zastrzałów tzw. krzyży św. Andrzeja. Skrajne rzędy tworzą dwie ściany stolcowe złożone ze słupów przenoszących górą płatew pośrednią, stężone w kierunku podłużnym zastrzałami oraz ryglami. Kolejne wiązary wieżby oznakowane ciesielskimi znakami montażowymi umieszczonymi na słupach i rosnącymi ku wsch. od 1 do 13. W pd. partii wieżby słupy oznakowane wycinanymi dłutem nacięciami trójkątnymi, w pn. partii pojedyncze nacięcie podłużne. Elementy wieżby ciosane, kołkowane. Złącza na czop, nakładkę i wręby. Podstawowe wymiary belek w cm: słup - storczyk 20 x 24, 24 x 29, zastrzał 17 x 11, 21 x 11, miecz - nogi 23 x 13, rygiel (w kierunku poprzecznym) 18 x 14, rygiel (w kierunku podłużnym) 19 x 14, jętka 25 x 13, płatew pośrednia 24 x 19, krokiew 18 x 18, leżnia 21 x 25, słupek podpierający krokiew 15 x 19. Pozostałe elementy wieżby niedostępne. Nad ramionami transeptu wieżba o ustroju wieszarowym jednowieszakowym. Centralnie usytuowany wieszak stężony w kierunku poprzecznym podwójnymi zastrzałami, wsparty na ściągach. Dołem zastrzały ujęte przykręcanymi za pomocą śrubkleszczami. Wieżba złożona z 6 pełnych koźłów krokwiowych. Elementy wieżby przetarte piłą, kołkowane i skręcane śrubami. Podstawowe wymiary belek w cm: wieszak 26 x 26, zastrzał 26 x 27, krokiew 16 x 19, ściagi 24 x 26, nadciąg 25 x 26. Pozostałe elementy wieżby niedostępne. Złącza na czop, nakładkę i wręby.

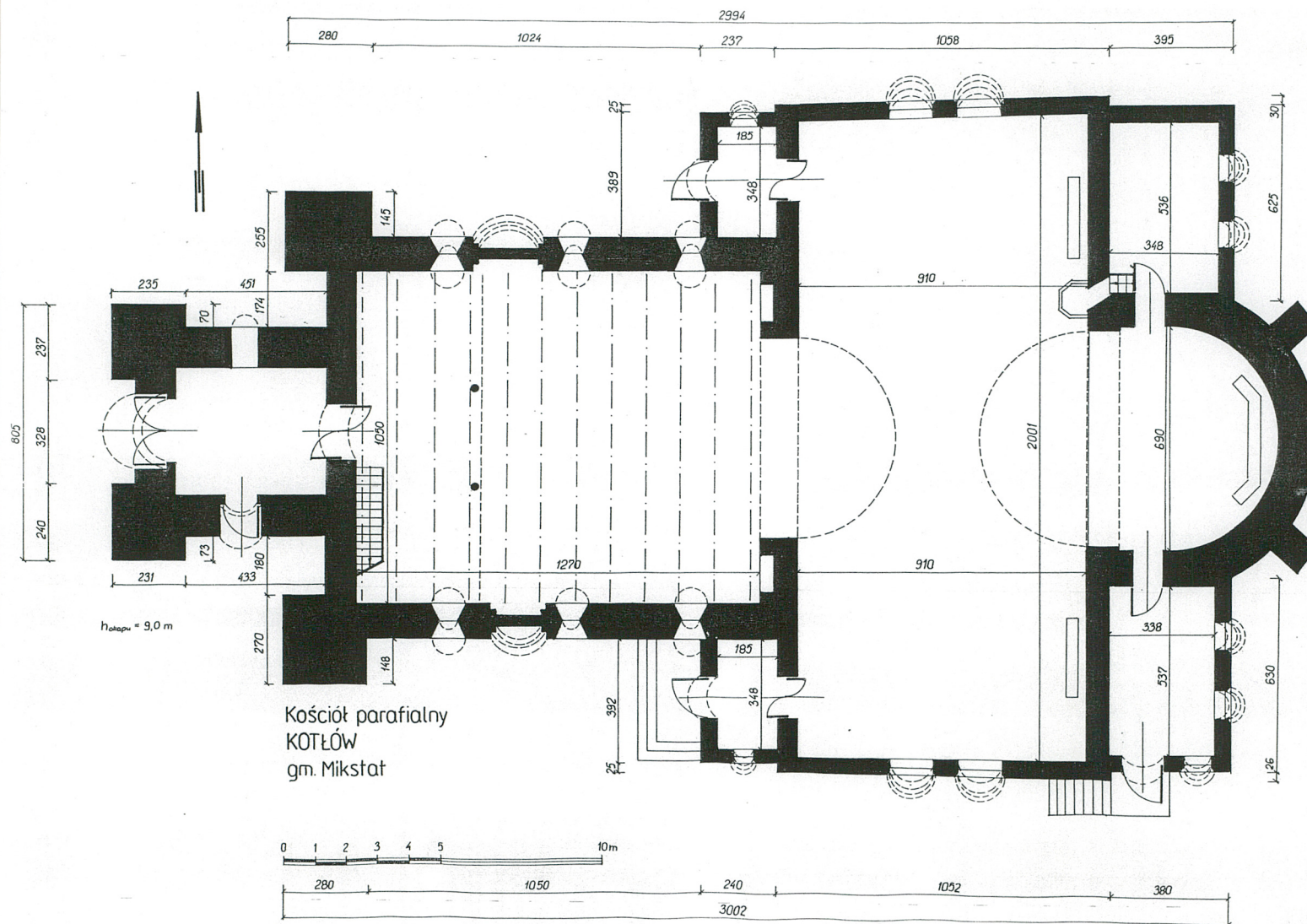
Dachy nad nawą dwuspadowy zwieńczony sześcioboczną ażurową wieżyczką sygnaturki przekrytą hełmem cebulastym z iglicą, kulą i krzyżem. Absyda zadaszona półkopulasto. Nad ramionami transeptu nieco niższe od nawy dachy dwuspadowe o kalenicach biegnących pod

Wkładkę założył:

A. OKOŃSKI, 1996 r.

Miejsce przechowywania negatywów:

Archiwum WKZ w Kaliszu



1. Miejscowość.....	KOTŁÓW	4. Obiekt (nazwa jak w karcie)	5. Zawartość wkładki (nazwa materiału uzupełniającego)
2. Gmina.....	MIKSTAT	zespół sakralny - kościół p.w. Narodzenia	c.d. opisu i fotografie
3. Województwo.....	kaliskie	NMP	

kościół św. Wojciecha w Krakowie. Reliktem rzeźbiarskim z czasów budowy kościoła jest także wspornik dekorowany motywem maski ludzkiej oraz przedstawienie zwierzęce. Pierwszy z tych elementów interpretowany jest przez Świechowskiego jako element nasady szczytu (?). Ponadto zachowała się jeszcze głowica ozdobiona zatartym ornamentem liściastym, stanowiąca zapewne element cyborium ołtarzowego.

Kościół przebudowany w XVIII w. Wówczas do nawy dobudowano od zach. wieżę. W 1905 r. kościół poddano gruntownej przebudowie, podczas której zmieniono jego układ przestrzenny. W miejsce romańskiej absydy pobudowano transept, zaś pierwotną absydę przesunięto ku wsch. W 1923 r. kościół odnawiano.

Świątynia o formach romańskich zniekształconych przez dodanie XX-wiecznego transeptu.

kątem prostym do osi podłużnej kościoła. Wieża z ośmiodzielnym hełmem o cebulastej podstawie, ażurowej latarni i analogicznym do podstawy zwieńczeniu zakończonym czapką w kształcie gruszki oraz kulą i krzyżem. Zakrystia, skarbczyk oraz kruchty boczne z dachami dwupołaciowymi.

Pokrycie dachów - dachówka ceramiczna karpiówka ułożona w koronkę. Kalenice i naroża uszczelnione ceramicznymi gąsiorami, kosze blachą. Hełmy wieży i sygnaturki pobite blachą cynkową.

Podłogi drewniane, deskowe.

Posadzki - w kruchtach wylewka betonowa.

Schody zewnętrzne do zakrystii, krucht bocznych murowane zapewne z cegły, otynkowane. Do zakrystii jednobiegowe, proste. Schody wewnętrzne na chór muzyczny drewniane policzkowe, jednobiegowe. Balustrada drewniane tralkowa, poręcz profilowana.

Otwory okienne o wykroju prostokąta stojącego zamkniętego półkoliście, rozglifione dwustronnie. Ponadto okulusy. Romańskie monoforia w nawie ujęte obramieniami z piaskowcowych kłinców. Okna metalowe i drewniane, pojedyncze, szklone szkłem białym, ornamentycznym oraz kolorowym. Okna nawy jednodzielnne, ze szczeliną poziomą dzielącą skrzydło na 7 kwater. Okna w zakończeniach ramion transeptu metalowe, dwupoziomowe, dodatkowo usztywnione wiatrownicami; witrażowe o motywach geometrycznych. Okna zakrystii, skarbczyka i krucht bocznych okratowane od zewnątrz, drewniane, jednodzielnne, jednopoziomowe, szklone romboidalnymi szybami. Okna wieży jednodzielnne, dzielone szczelinami na mniejsze kwatery. W górnych kondygnacjach otwory wieży wypełnione dwuskrzydłowymi, drewnianymi żaluzjami. Stolarka okienna malowana farbą olejną.

A. Okoński, 1996 r.

Archiwum MKZ w Kaliszu

Wkładkę założył:

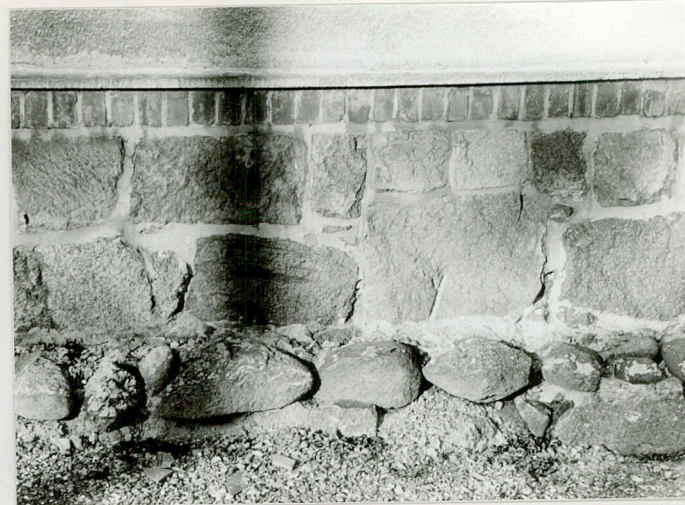
Miejsce przechowywania negatywów:



2.



3.



4.



5.



6.



7.

1. Miejscowość.....	KOTŁÓW	4. Obiekt (nazwa jak w karcie)	5. Zawartość wkładki (nazwa materiału uzupełniającego)
2. Gmina.....	MIKSTAT	zespół sakralny - kościół p.w. Narodzenia	
3. Województwo.....	kaliskie	NMP	c.d. opisu i fotografie



8.

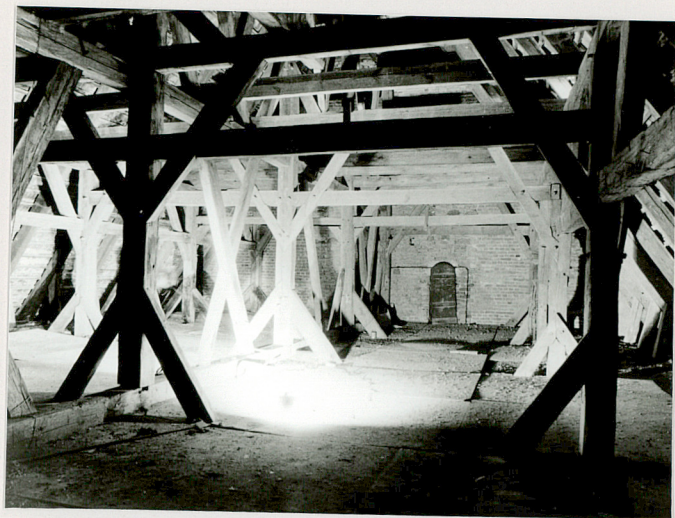
Otworki drzwiowe o wykroju prostokąta stojącego zamkniętego półkoliście, odcinkowo lub prosto. W pn. i pd. elewacji nawy zachowane dwa romańskie portale, obecnie zamurowane. Ich węgary trójuskokowe opracowane w większych prostopadłościennych ciosach piaskowca. W portalu pd. znak kamieniarski w formie krzyża równoramienne. W zwieńczeniu węgarów rodzaj potrójnych trapezoidalnych nasadników. Na nich wsparte uskokowe półkoliste archiwolty opracowane w piaskowcowych klincach; tympanon półkolisty, gładki. Drzwi drewniane konstrukcji ramowo-płycinowej, na zawiasach czopowych. Drzwi zewnętrzne do kruchty zach. dwuskrzydłowe, ze szklonym półkolistym prześwitem, wypełnionym drewnianą ukośną kratownicą dekorowaną rozetkami oraz metalową esownicową kratą. Skrzydła z analogiczną kratownicą ujętą na obwodzie ramą; listwa przymykowa w formie smukłej kolumnienki. Zamek skrzynkowy z ozdobnym szyldzikiem i klamką. Pozostałe drzwi zewnętrzne analogiczne, jednoskrzydłowe. Drzwi wewnętrzne z krucht do transeptu i nawy dwuskrzydłowe, wahadłowe, z przeszkłonymi prześwitami i nadświetlem wypełnionymi dodatkowo drewnianą ukośną kratownicą. Pozostałe drzwi wewnętrzne jednoskrzydłowe czteropłycinowe o zróżnicowanej wielkości płycin wypełnionych klepkami o układzie w jodełkę; zamki skrzynkowe.

3. RZUT.

Kościół jednonawowy, z prostokątną nawą skrzyżowaną z węższym, prostokątnym transeptem, do którego przylega półkolista absyda poprzedzona bardzo płytkim prostokątnym prezbiterium. Pomiedzy ramiona transeptu i ściany prezbiterium z absydą wkomponowane prostokątne przybudówki w postaci zakrystii i skarbczyka. U zbiegu ramion transeptu i nawy symetryczne, założone na czworoboku kruchty boczne. Na przedłużeniu nawy w kierunku zach.

1996 r.

WKSZ w Kaliszu



10.



11.



12.



13.

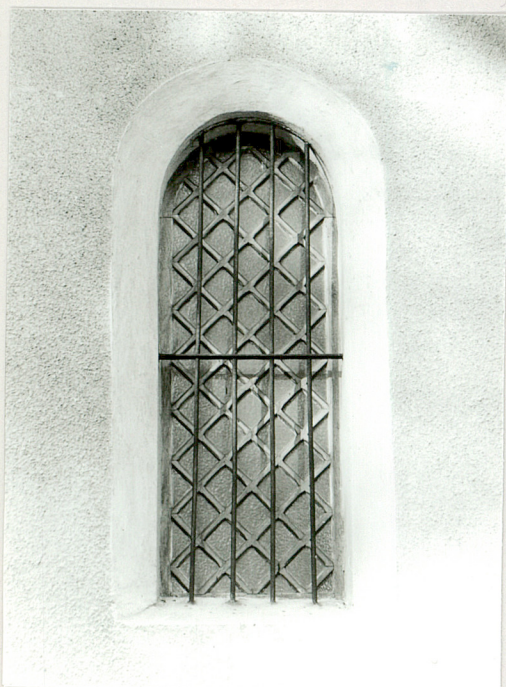


14.



15.

1. Miejscowość.....	KOTŁÓW	4. Obiekt (nazwa jak w karcie)	5. Zawartość wkładki (nazwa materiału uzupełniającego)
2. Gmina.....	MIKSTAT	zespół sakralny - kościół p.w. Narodzenia NMP	c.d. opisu i fotografie
3. Województwo.....	kaliskie		



16.

znacznie węższa, prostokątna u podstawy wieża z kruchtą w przyziemiu. Zach. naroża nawy i wieży ujęte masywnymi czworobocznymi u podstawy przyporami. W pd.-zach. partii nawy schody udostępniające chór muzyczny.

4. BRYŁA.

Rozczłonowana, z dominującą wieżą o czterech kondygnacjach. Jej przyziemie prostopadłościenne ujęte w narożach, na całej wysokości kondygnacji masywnymi przyporami i przekryte daszkiem okapowym. Górne kondygnacje wieży o formie graniastostupa założonego na planie nieregularnego ośmioboku. W zwieńczeniu ośmiodzielny hełm o cebulastej podstawie, ażurowej latarni i analogicznym do podstawy zwieńczeniu zakończonym czapką w kształcie gruszki oraz kulą i krzyżem. Wieża przylega do szerszego, prostopadłościennego korpusu nakrytego dachem dwuspadowym, zwieńczonego sześcioboczną ażurową wieżyczką sygnaturki przekrytą hełmem cebulastym z iglicą, kulą i krzyżem. Nawa skrzyżowana z prostopadłościnnym transeptem zadaszonym nieco niższym dachem dwuspadowym o kalenicy biegnącej prostopadle do korpusu. Na przedłużeniu nawy w kierunku wsch. niższe, bardzo krótkie prostopadłościenne prezbiterium zakończone absydą zadaszoną półkopulastą. Pomędzy ramiona transeptu i ściany prezbiterium wkomponowane prostopadłościenne przybudówki w postaci zakrystii i skarbczyka. U zbiegu ramion transeptu i nawy niskie, prostopadłościenne kruchty boczne. Wszystkie przybudówki zadaszone dwupołaciowo.

5. ELEWACJE.

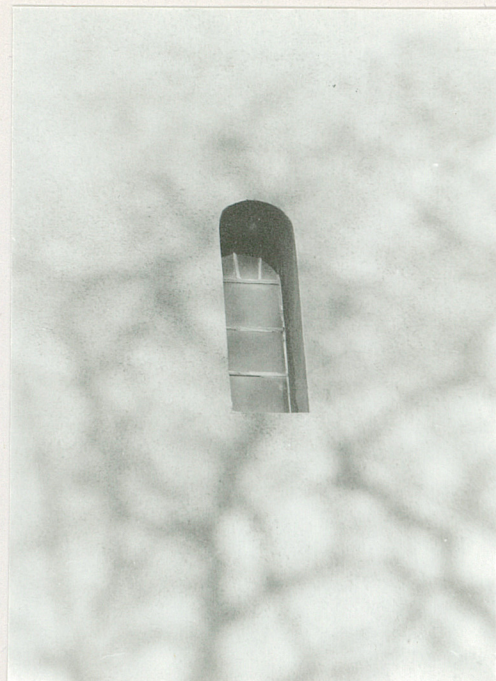
Zróżnicowane materiałowo i fakturowo, umieszczone na jednolicie opracowanym wysokim cokole z nieregularnie ułożonej, prostopadłościennej kostki granitowej tworzącej tzw. dziki mur, wykończony górą warstwą cegły na rolkę i nakrytej okapnikiem. Naroża ściany fundamentowej

Wkładkę założył:

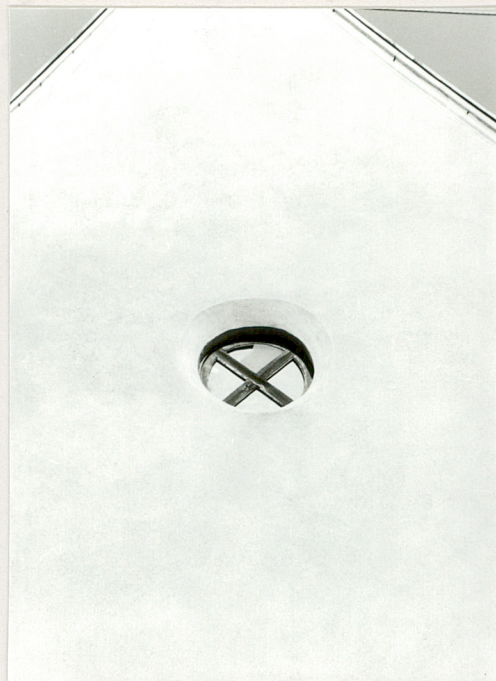
A. Okoński, 1996 r.

Miejsce przechowywania negatywów:

Archiwum WKZ w Kaliszu



17.



18.



19.



20.



21.



22.

1. Miejscowość.....	KOTŁÓW	4. Obiekt (nazwa jak w karcie)	5. Zawartość wkładki (nazwa materiału uzupełniającego)
2. Gmina.....	MIKSTAT	zespół sakralny - kościół p.w. Narodzenia	c.d. opisu i fotografie
3. Województwo.....	kaliskie	NMP	



-23.

zaakcentowane większymi ciosami. Ściany partii romańskich, tj. nawy i absydy murowane z kostki granitowej w układzie rzędowym. Elewacje boczne nawy trójosiowe, z obecnie zamurowanymi portalami. Ich węgary trójuskokowe, opracowane w większych prostopadłościennych ciosach piaskowca. W węgarze pd. portalu znak kamieniarski w formie krzyża równoramienne-go. W zwieńczeniu węgarów rodzaj potrojonych trapezoidalnych nasadników. Na nich wsparte uskokowe półkoliste archiwolty opracowane w piaskowcowych kłińcach; tympanon półkolisty, gładki. W górnej partii płaszczyzna ściany artykułowana regularnie rozmieszczonymi monoforiami ujętymi obramieniami z piaskowcowych kłińców i kostki. Zach. naroża nawy ujęte na całej swej wysokości masywnymi kamiennymi przyporami. Zach. szczyt nawy wydzielony gzymsem, tynkowany, z blendami. Absyda o analogicznym do nawy wątku, z umieszczoną na osi półko-listą wnęką, dołem ujęta dwiema niskimi, masywnymi kamiennymi przyporami. Ich spadki kryte cegłą, nad nimi półkoliście zwieńczone nisze, obecnie z figurami Serca Jezusowego i Matki Bo-skiej Bolesnej. Elewacje transeptu, zakrystii, skarbczyka, krucht i wieży tynkowane z tyn-kiem fakturowym tzw. barankiem w odcieniu jasnoszarym. Wieża jednoosiowa, czterokondy-gnacyjna, z przyziemiem ujętym w zach. partii masywnymi przyporami i przekrytym daszkiem okapowym. W zach. elewacji umieszczone wejście główne do kruchty. Powyżej przyziemia wie-ża o ściętych narożach, artykułowana niewielkimi otworami okiennymi i wydzielającym czwartą kondygnację profilowanym gzymsem kordonowym. Zakończenia ramion transeptu dwuo-siowe, zwieńczone trójkątnymi szczytami, w których okulusy. Przybudówki jednokondy-gnacyjne, jedno- lub dwuosiowe, członowane otworami okiennymi i drzwiowymi i zwieńczone profi-lowanym gzymsem koronującym.

A. Okoński, 1996 r.

Archiwum WKZ w Kaliszu

Wkładkę założył:

Miejsce przechowywania negatywów:



24.



25.



26.



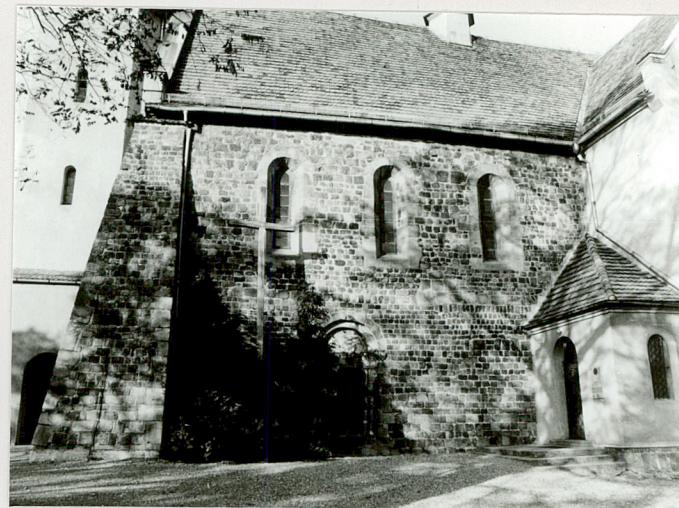
27.



28.



29.



30.

1. Miejscowość.....	KOTŁÓW	4. Obiekt (nazwa jak w karcie)	5. Zawartość wkładki (nazwa materiału uzupełniającego)
2. Gmina.....	MIKSTAT	zespół sakralny - kościół p.w. Narodzenia NMP	c.d. opisu i fotografie
3. Województwo.....	kaliskie		



6. WNĘTRZE.

Jednonawowe, z prostokątną nawą skrzyżowaną z nieco węższym transeptem, do którego otwartą półkolistą arkadą konchowo przesklepiona absyda. Ściany absydy tynkowane na gładko i pokryte współczesnymi polichromiami figuralnymi w układzie strefowym nieudolnie stylizowanymi na średniowieczne. Lico i podniebie otworu tęczowego z dekoracją malarską imitującą kamienne kłińce. Po pn. stronie tęczy, przy wsch. ścianie transeptu wsparta na słupie wieloboczna ambona z baldachimem dostępna wejściem ze skarbczyka. Wnętrze transeptu przekryte stropem płaskim, tynkowane i dekorowane na ścianach i stropie plafonami figuralnymi w sztukatorskich obramieniach z motywem aniołków. Zach. ściana transeptu przepruta półkolistym otworem tęczowym opracowanym analogicznie do otworu absydy. Wnętrze nawy z widocznym wątkiem kamiennym, przekryte stropem belkowym. We wsch. ścianie nawy, po obydwu stronach łuku tęczowego widoczne dwie półkolistości zamknięte wnęki ołtarzowe o narożach i archiwoltach opracowanych z ciosów piaskowca. Przypuszcza się, iż pierwotnie były one ujęte symetrycznymi cyboriami przyściennymi wspartymi na wolno stojących kolumnach oraz przyściennych półkolumnach. W narożach nawy, szczególnie na ścianie pn. czytelne są ślady wszycia sklepienia tegoż cyborium. W pd. ścianie nawy widoczne wtórnie wmurowane fragmenty lapidarialne stanowiące relikty rzeźbiarskie z czasów budowy kościoła: są to wspornik dekorowany płaskorzeźbionym motywem maski ludzkiej oraz przedstawieniem zwierzęcym, a także głowica ozdobiona zatartym ornamentem liściastym, interpretowana jako element cyborium ołtarzowego. Ponadto zachowana luźna baza kolumnienki ze szponami, pochodząca być może także z cyborium. W ścianach bocznych nawy widoczne symetrycznie rozmieszczone, obecnie zamurowane portale. Od strony wnętrza portale jednouskokowe, z

31.



32.

(imie, nazwisko, data)
A. Okoński, 1996 r.

Miejsce przechowywania negatywów:

Archiwum WKZ w Kaliszu

Wzór ODZ 1995 r.



33.



34.



35.



36.



37.



38.



39.



40.

1. Miejscowość	KOTŁÓW	4. Obiekt (nazwa jak w karcie)	5. Zawartość wkładki (nazwa materiału uzupełniającego)
2. Gmina	MIKSTAT	zespół sakralny - kościół p.w. Narodzenia NMP	c.d. opisu i fotografie
3. Województwo	kaliskie		



41.

prostokątnym otworem i półkolistą wnęką tympanonową, opracowane z piaskowcowych kostek i klinców. W górnej partii ściany boczne artykułowane regularnie rozmieszczonymi monoforiami. W zach. partii nawy wypełniająca całą jej szerokość empora organowa wsparta na dwóch smukłych drewnianych słupach. Balustrada empory parapetowa członowana płycinami, w których malowane instrumenty muzyczne, dołem obramiona sylwetowo wycinaną dekoracją. W przestrzeni podchórza, w pd.-zach. narożu nawy schody udostępniające chór muzyczny i wieżę.

7. WYPOSAŻENIE.

Ołtarz główny rokokowy z 3 ćw. XVIII w. Architektoniczny, trójkondygnacyjny. Ołtarz boczny w transepcie rokokowy, z 1780 r. Architektoniczny, trójkondygnacyjny. Ołtarz boczny w transepcie rokokowy, z 3 ćw. XVIII w. Architektoniczny, trójkondygnacyjny. Ołtarz boczny w nawie rokokowy, z 3 ćw. XVIII w. Architektoniczny, trójkondygnacyjny. Tabernakulum ołtarza głównego rokokowe z 3 ćw. XVIII w. Tabernakula ołtarzy bocznych rokokowe z 3 ćw. XVIII w. Chrzcielnica późnobarokowa z 2 poł. XVIII w. w kształcie kosza na akantowym postumencie. Ambona późnobarokowa z 1758 r. z malowanymi wizerunkami Ojców Kościoła i herbem Przyjaciół oraz obrazem św. Pawła w zaplecku. Prospekt organowy barokowo-klasycystyczny z 4 ćw. XVIII w. Rzeźba św. Onufrego w ołtarzu głównym, rokokowa z 3 ćw. XVIII w. Rzeźba św. Karola Boromeusza (?) w ołtarzu głównym, rokokowa z 3 ćw. XVIII w. Rzeźba św. Sylwestra papieża w ołtarzu bocznym, rokokowa z 3 ćw. XVIII w. Rzeźba św. papieża (?) w ołtarzu bocznym, rokokowa z 3 ćw. XVIII w. Rzeźba proroka Jeremiasza w ołtarzu bocznym rokokowa z 3 ćw. XVIII w. Rzeźba św. Apostoła w ołtarzu bocznym, rokokowa z 3 ćw. XVIII w. Rzeźba św. Rocha w ołtarzu bocznym nawy, rokokowa z 3 ćw. XVIII w. Rzeźba

42.



1996 r.



43.



44.



45.



48.



51.



46.

1. Miejscowość **KOTŁÓW**
 2. Gmina **MIKSTAT**
 3. Województwo **kaliskie**

4. Obiekt (nazwa jak w karcie)

**zespół sakralny - kościół p.w. Narodzenia
NMP**

5. Zawartość wkładki (nazwa materiału uzupełniającego)

c.d. opisu i fotografie



49.



47.

św. Sebastiana w ołtarzu bocznym nawy, rokokowa z 3 ćw. XVIII w. Rzeźba św. Bernardyna ze Sieny rokokowa z 3 ćw. XVIII w. Rzeźba św. Alojzego Gonzagi (?) rokokowa z 3 ćw. XVIII w. Relikty kamieniarki romańskiej w formie głowicy kolumny i wspornika z wyobrażeniem Iwa z pocz. XII w. Obraz Adoracji Matki Boskiej z Dzieciątkiem w ołtarzu głównym, sygnowany monogramem "A.S.", z 1605 r. Olej, płótno. Obraz św. Mikołaja na zasuwie ołt. głównego z pocz. XVII w. Obraz Powrotu Św. Rodziny z Egiptu w ołt. bocznym, barokowy z 2 poł. XVII w. Olej, płótno. Obraz św. Anny Samotrzeć w ołt. bocznym, barokowy z 2 poł. XVIII w. Olej, płótno. Obraz św. Karola Boromeusza (?) w ołt. głównym, barokowy z 2 poł. XVIII w. Olej, płótno. Obraz św. Izydora Oracza w ołt. bocznym, barokowy z 2 poł. XVIII w. Olej, płótno. Obraz św. Kingi w ołt. bocznym, barokowy z 2 poł. XVIII w. Olej, płótno. Obraz św. Kazimierza z pocz. XIX w. Olej, płótno. Obraz św. Walentego w ołt. bocznym, barokowy z 2 poł. XVIII w. Olej, płótno. Obraz św. Wawrzyńca w ołt. bocznym, barokowy z 2 poł. XVIII w. Olej, płótno. Obraz św. Rozalii na zasuwie ołt. bocznego, z k. XIX w. Monstrancja promienista barokowa, z 1 poł. XVIII w. Srebrna sukienka z obrazu św. Pawła, połączana. Kapa barokowa z 2 poł. XVIII w. z haftem przedstawiającym Zwiastowanie

8. INSTALACJE.

Elektryczna, odgromowa, nagłośnieniowa, deszczowa.

SPIS FOTOGRAFII:

1. Widok ogólny kościoła i wzgórza cmentarnego od pd.
2. Ogrodzenie cmentarza i terenu kościelnego wraz z bramą.
3. Plebania.
4. Mury fundamentowe ściany pd.

A. Orłowski, 1996 r.

Miejsce przechowywania negatywów:

Archiwum WKZ w Kaliszu



52.



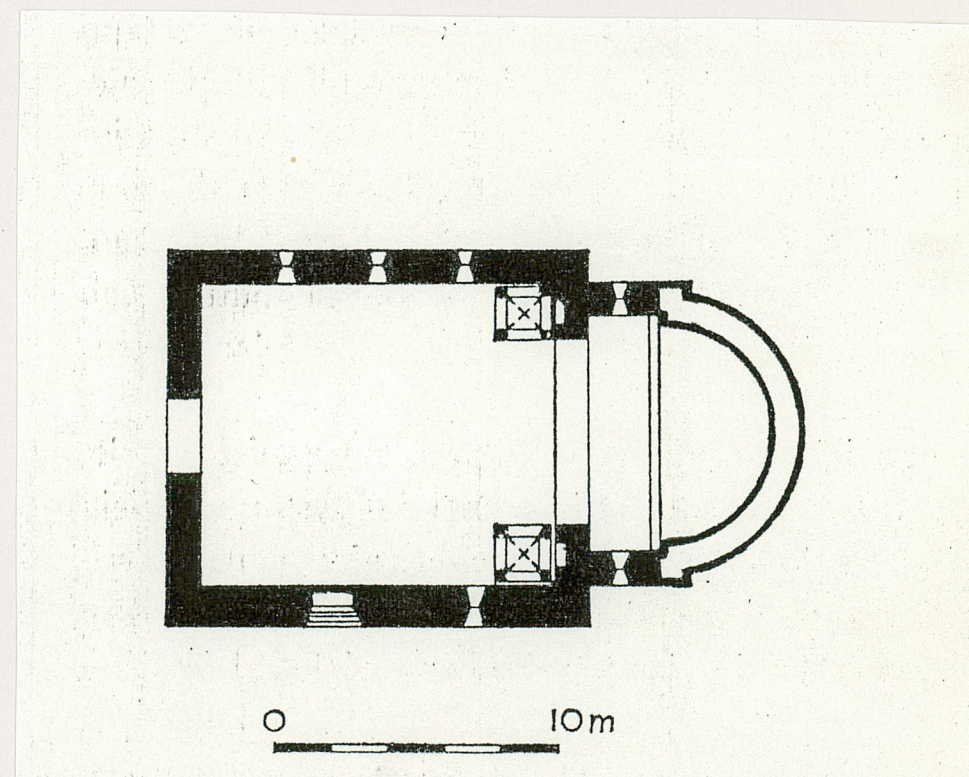
50.



53.

1. Miejscowość..... KOTŁÓW	4. Obiekt (nazwa jak w karcie)	5. Zawartość wkładki (nazwa materiału uzupełniającego)
2. Gmina..... MIKSTAT	zespół sakralny - kościół p.w. Narodzenia NMP	spis fotografii
3. Województwo..... kaliskie		

5. Wątek kamienny pd. ściany nawy.
6. Wątek kamienny absydy - cios zapewne ze znakiem kamieniarskim.
7. Wewnętrzna konstrukcja górnych kondygnacji wieży.
8. Schody prowadzące na chór muzyczny.
9. Strop nawy.
10. Wieżba dachowa nad nawą - widok ogólny w kierunku zach.
11. Wieżba dachowa nad nawą - widok ku wsch.
12. Wieżba dachowa nad pd. ramieniem transeptu.
13. Wieżba dachowa nad nawą - widok na konstrukcję pod wieżyczką sygnaturki.
14. Okno nawy.
15. Okno transeptu.
16. Okno zakrystii.
17. Okno wieży.
18. Okulus transeptu.
19. Pd. portal nawy.
20. Pd. portal nawy - znak kamieniarski w węgarze.
21. Pd. portal nawy - tympanon i archiwolta.
22. Pd. portal nawy - głowice wieńczące węgar uskokowy.
23. Pn. portal nawy.
24. Drzwi zewnętrzne do kruchty zach.
25. Drzwi zewnętrzne do kruchty bocznej.
26. Drzwi wewnętrzne z prezbiterium do zakrystii.

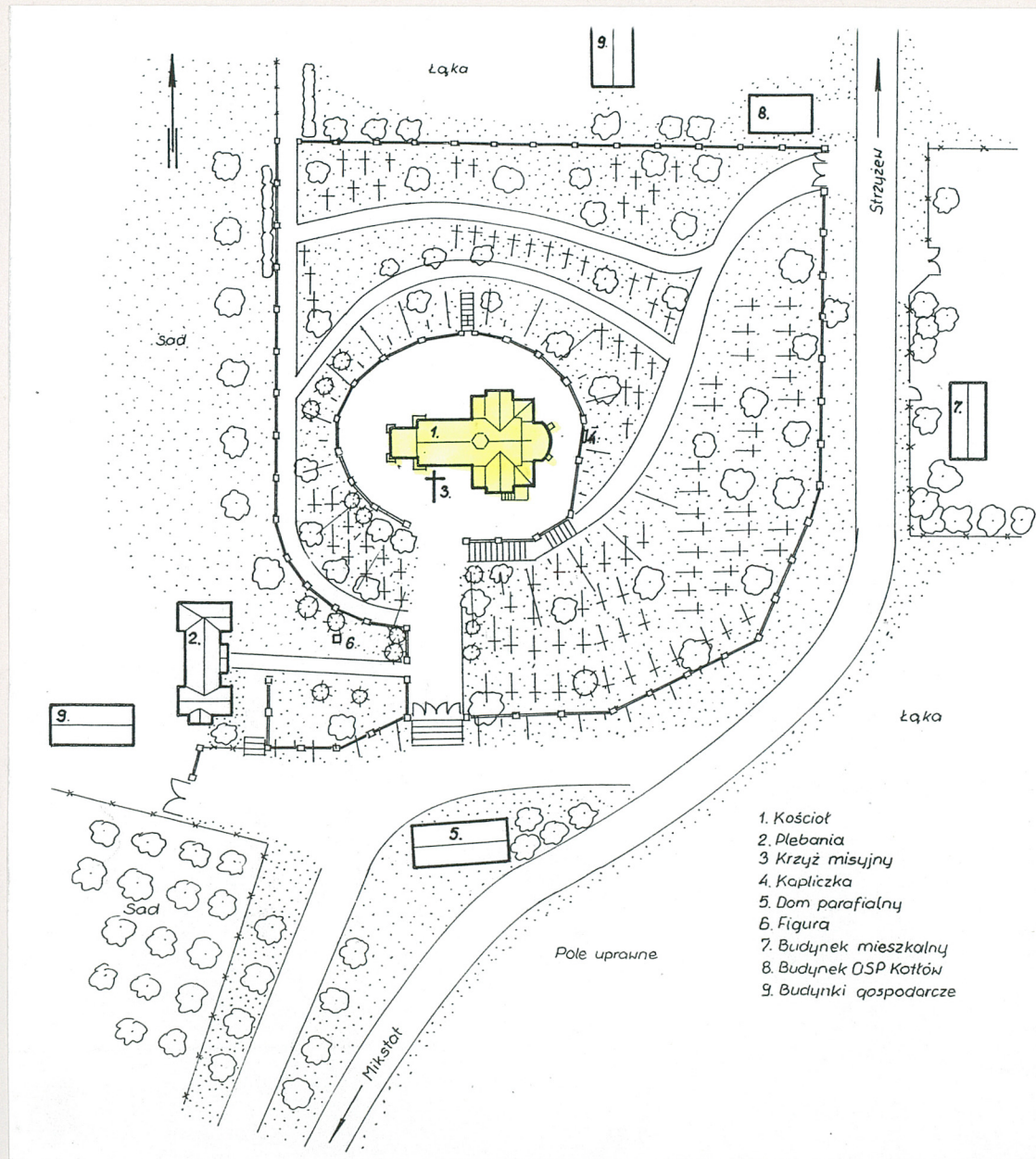


Wkładkę założył:

A. Okoński, 1996 r.

Miejsce przechowywania negatywów:

Archiwum WKZ w Kaliszu



1. Miejscowość.....	KOTŁÓW	4. Obiekt (nazwa jak w karcie)	5. Zawartość wkładki (nazwa materiału uzupełniającego)
2. Gmina.....	MIKSTAT	zespół sakralny - kościół p.w. Narodzenia NMP	spis fotografii
3. Województwo.....	kaliskie		

27.Drzwi wewnętrzne z prezbiterium do zakrystii - skrzydło od strony zakrystii.

28.Drzwi wewnętrzne z kruchty bocznej do transeptu.

29.Widok ogólny kościoła od pd.

30.Pd. elewacja nawy.

31.Widok kościoła od pd.-wsch.

32.Widok na absydę od pd.

33.Przypora absydy.

34.Wnęka nad przyporą absydy.

35.Skarbczyk - widok od wsch.

36.Wieża - widok od pd.-zach.

37.Gzyms kordonowy wieży i zwieńczenie ściany nawy.

38.Hełm wieży.

39.Sygnaturka.

40.Gzyms wieńczący elewację transeptu.

41.Wnętrze kościoła - widok na absydę.

42.Wnętrze transeptu - widok na ramię pn.

43.Wnętrze transeptu - widok na ramię pd.

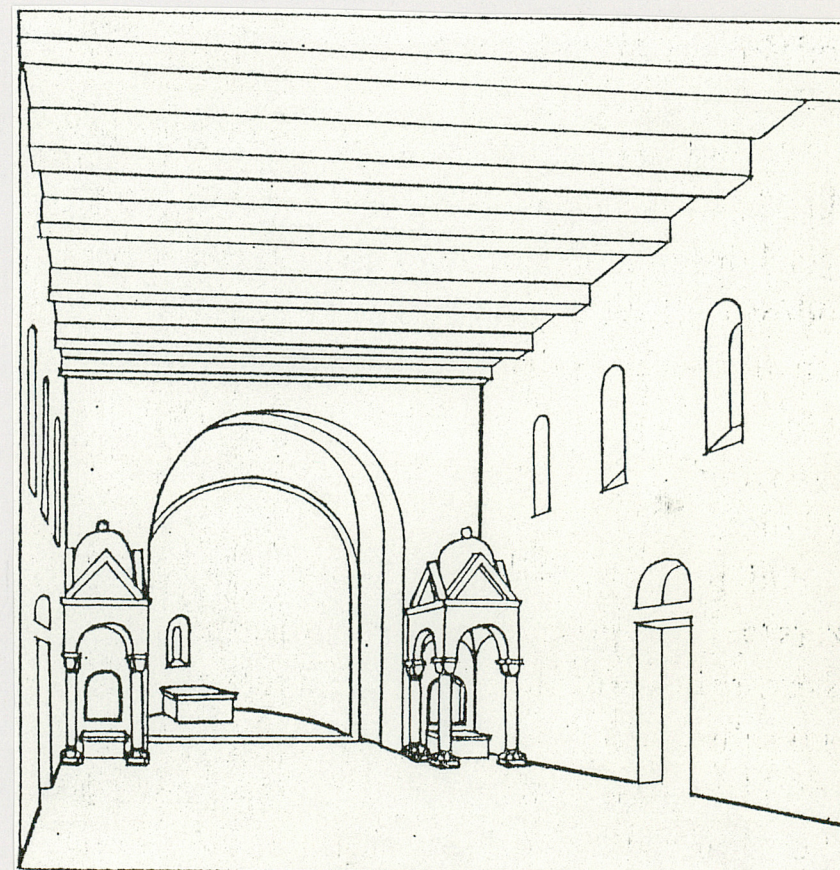
44.Płafon na stropie transeptu.

45.Wnętrze transeptu - widok na ścianę tęczową od pd.-wsch.

46.Wnętrze transeptu - widok na nawę ku zach.

47.Wnętrze nawy - widok na chór muzyczny.

48.Wnętrze nawy - pn. wnęka cyborium.



55.

Wkładkę założył:

A. Okoński, 1996 r.

Miejsce przechowywania negatywów:

Archiwum WKZ w Kaliszu

1. Miejscowość.....	KOTŁÓW	4. Obiekt (nazwa jak w karcie)	5. Zawartość wkładki (nazwa materiału uzupełniającego)
2. Gmina.....	MIKSTAT	zespół sakralny - kościół p.w. Narodzenia	spis fotografii
3. Województwo.....	kaliskie	NMP	

49. Wnętrze nawy - wszycie sklepienia pn. cyborium.

50. Wnętrze nawy - wspornik sklepienia cyborium.

51. Wnętrze nawy - fragmenty lapidarialne wmurowane w ścianę pd.

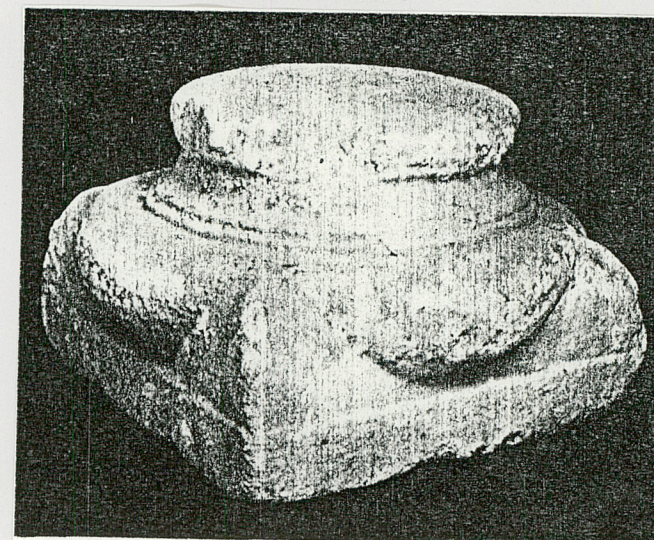
52. Detal kamieniarki romańskiej - wspornik z wizerunkiem zwierzęcia.

53. Detal kamieniarki romańskiej - wspornik z ornamentem roślinnym.

54. Rzut rekonstrukcyjny kościoła w skali 1:400. Wg. „Sztuka polska przedromańska i romańska” patrz bibliografia.

55. Perspektywa rekonstrukcyjna wnętrza. Wg. „Sztuka polska przedromańska i romańska” patrz bibliografia.

56. Baza kolumnienki cyborium (?). Wg. „Sztuka polska przedromańska i romańska” patrz bibliografia.



56.

Wkładkę założył:

A. Okoński, 1996 r.

Miejsce przechowywania negatywów:

Archiwum WKZ w Kaliszu