

1. Obiekt

1565/1

KOŚCIÓŁ PARAFIALNY P.W. ŚW. RODZINY

2. Czas powstania

1904-1909r.

3. Miejscowość

PRZEDECZ

4. Zdjęcia, plan sytuacyjny, rzuty



4. Adres Kościół parafialny

ul. Kilińskiego 4

nr hipoteczny 62-635 Przedecz

5. Przynależność administracyjna

województwo konińskie

gmina Przedecz

6. Poprzednie nazwy miejscowości

Moosburg

Pschedetsch

7. Przynależność administracyjna przed 1. VI 1975 roku

województwo bydgoskie

powiat Włocławek

8. Właściciel i jego adres

Kuria Włocławska

ul. Gdańska 2/6

27-800 Włocławek

9. Użytkownik i jego adres

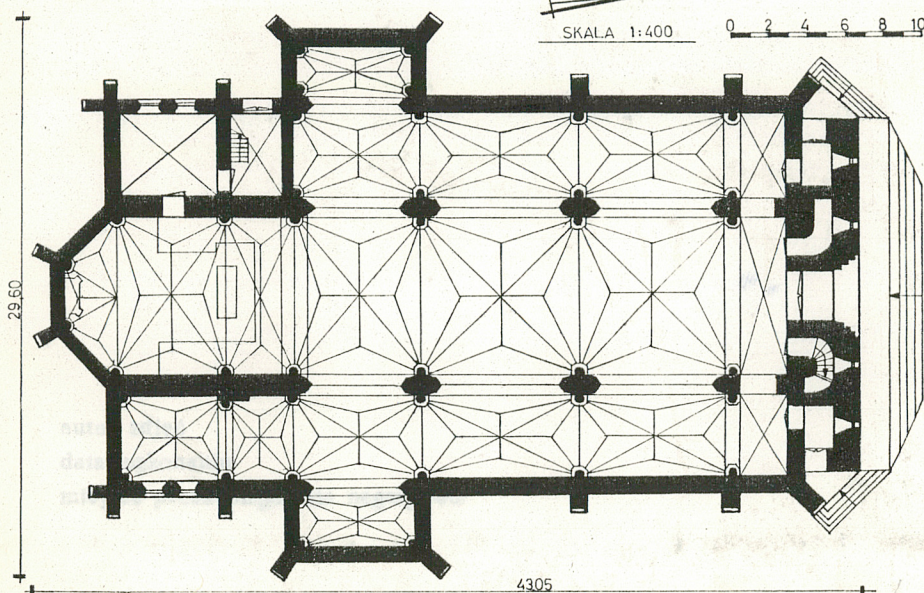
Parafia kościoła Rzym.-kat.

ul. Kilińskiego 4

62-635 Przedecz

10. Rejestr zabytków

Nr 333/75 data 21.05.1984.



12. Autorzy, historia obiektu, określenia stylu,

Pierwszy dokument w którym występuje nazwa Przedecz z 1136r. odnosi się do miejscowego jeziora. Prawdopodobnie nad brzegiem jeziora istniała osada należąca do arcybiskupów gnieźnieńskich. W pierwszej połowie XIV w. zajęli ją przejściowo Krzyżacy. W poł. XIV w. Przedecz przeszedł drogę zamiany w ręce króla Kazimierza Wielkiego, który wznosił murowany zamek z kaplicą. Dokument z 1383r. nazywa Przedecz miastem. Po pożarze w 1558 r. Zygmunt August wystawił nowy przywilej lokacyjny. W XVII i XVIII w. miało miejsce upadek i wyludnienie miasta. W r. 1870 Przedecz utracił prawa miejskie, uzyskał je w r. 1919. Według niektórych badaczy parafia mogła powstać w XI w ale pierwsza pisana wzmianka pochodzi z 1427r. Pierwszy kościół parafialny to zapewne świątynia p.w. św.Katarzyny, która istniała do XIXw. /w XVIw. odbudowana/. Na nowym miejscu wybudowano nowy murowany kościół, konsekrowany ok. 1577r. remontowany na pocz. XVIIw. i w 1750r. Kościół był trzecim istniejącym obok k.św.Katarzyny i kaplicy na zamku. W 1900 r. uderzenie kościoła zniszczyło wieżyczkę i dach, postanowiono wtedy wybudować nowy kościół. Obecny kościół parafialny p.w.Świętej Rodziny został zbudowany w latach 1904-1909/konsekrowany w r.1909/. Kościół zbudowano w stylu neogotyckim. *Arch. Józef Plus Dalechowski*

13. Opis (sytuacja, materiał i konstrukcja, rzut, bryła, elewacje, dach, wnętrze, wyposażenie, instalacje)

Sytuacja - obiekt usytuowany jest w części południowej m. Przedecz, po stronie południowej ul. J.Kilińskiego. W odległości ok. 300 m. w kierunku zachodnim znajduje się jezioro. Teren otaczający kościół oddzielony jest dawnym parkanem, przy nim rosną wysokie drzewa przesłaniające elewacje kościoła. Po stronie zachodniej - znajduje się plebania, wschodniej - domy mieszkalne, południowej - park otaczający dawne ruiny zamku. Teren w bezpośrednim sąsiedztwie kościoła ma ukształtowanie płaskie.

Materiał, konstrukcja.

Ściany murowane z cegły ceramicznej układanej w wążku główkowym, na podmurówce z kamieni ciosanych układanych w wążku cyklopowym.

Sklepienia gwieździste z żebrami cegalnymi, przechodzącymi w słuźki. Sklepienia krzyżowe w zakrystii, przyległej klatce schodowej oraz pod chórem.

Strop ceglany odcinkowy, na belkach stalowych w pomieszczeniu magazynowym nad zakrystią.

Konstrukcja dachowa nad nawą główną wieszarowa, z wieszakiem pod płatwią kalenicową. Zastrzały równoległe do krokwi, dodatkowe zastrzały między wieszakiem i krokwiami. Całość spięta kleszczami. Konstrukcja dachowa spoczywana tramach wzmocnionych z dwóch stron siodełkami. Konstrukcja dachowa nad nawami bocznymi krokwiowa z ścianką kolankową.

Pokrycie dachowe z dachówki marsylki.

Posadzki z kafli ceramicznych, układanych "w szachownicę", posadzka w chórze z desek.

Schody do chóru i dzwonnicy, spiralne drewniane, z masywnym półfilarem. Schody w klatce schodowej przy zakrystii drewniane, powrotne, na belkach policzkowych. Otwory okienne wysmukłe, zakończone ostrołukowo. Okna z laskowaniem, witrażowe w ramach ołowianych. Mniejsze okna podzielone szczeblinami metalowymi. W transepcie oculusy. Otwory drzwiowe z nadprożem odcinkowym. Drzwi ramowo-płycinowe z desek na zawiasach pasowych.

Rzut - część główna na rzucie prostokąta nieznacznie wydłużonego w kierunku północno-południowym z transeptem i dwoma rzędami filarów. Po stronie południowej prezbiterium o szerokości nawy głównej, zakończone trójbocznie. Kaplica na przedłużeniu nawy bocznej zachodniej na rzucie prostokąta. Z przeciwnej strony prezbiterium, zakrystia i klatka schodowa. Ściany zewnętrzne-wschodnia i zachodnia w/w pomieszczeń znajdują się w osi ścian naw bocznych. Po stronie północnej niewielkie kruchty, w osi główne wejście, poprzedzone szerokimi schodami. Z dwóch stron wejścia poprzedzone schodami ułożonymi ukośnie w stosunku do elewacji. W tej części ściany nośne są masywne. Całość wspierają skarpy.

14. Kubatura 5450 m ³	15. Powierzchnia użytkowa 678 m ²	16. Przeznaczenie pierwotne Kościół.	17. Użytkowanie obecne Kościół.
-------------------------------------	---	---	------------------------------------

18. Prace budowlane i konserwatorskie, ich przebieg i dokumentacja

Kościół odnawiano w latach 1969-1989. W latach 70-tych wymieniono część belek konstrukcji dachowej oraz pokrycie dachowe. W r. 1981-82 założono część nowych okien witrażowych, po stronie południowej prezbiterium, witraże uzupełniono. W r. 1986 założone kraty oddzielające nawy od części pod chórem.

19. Stan zachowania (fundamenty, ściany zewnętrzne, ściany wewnętrzne, sklepienia, stropy konstrukcje dachowe, pokrycie dachu, wyposażenie i instalacje)

Stan konstrukcji i elementów dekoracyjnych dobry. Część balki w części konstrukcji dachowej zmurowane. W części środkowej przeciekający dach.

20. Najpilniejsze postulaty konserwatorskie

21. Akta archiwalne (rodzaj akt, numer i miejsce przechowywania)

Mapy archiwalne z 1940r. w Biblioteka UAM
w Poznaniu.

23. Źródła ikonograficzne i fotografie (rodzaj, miejsce przechowywania, sygnatury)

22. Bibliografia

Słownik Geograficzny Królestwa Polskiego i
Dawnych Ziem Słowiańskich. 1884r.
Katalog Zabytków Sztuki w Polsce. Tom V, zesz.8.
Rocznik Diecezji Włocławskiej. Włocławskie
Wydawnictwo Diecezjalne.

24. Uwagi różne

25. Wypełnił

Andrzej Pryszczewski

imię i nazwisko

data 10.92.

26. Sprawdził

imię i nazwisko

data

27. Załączniki

1. Miejscowość PRZEDECZ	2. Obiekt (nazwa jak w karcie) KOŚCIÓŁ PARAFIALNY	3. Zawartość wkładki (nazwa obiektu lub materiału uzupełniającego) OPIS
----------------------------	--	--

c.d. p-tu 13.

Bryła - trójnawowa w układzie bazylikowym. Nawa główna oraz prezbiterium przykryte wspólnym dachem dwuspadowym, po stronie południowej prezbiterium zakończone trójbocznie z odpowiednim trójbocznym dachem. Nawy boczne oraz po stronie południowej kaplica i zakrystia o wspólnych bryłach nakrytych dachem pulpitowym. Między połączeniami dachowymi naw - uskok. Transept nakryty dachem dwuspadowym o kalenicy na poziomie bryły głównej, Szczyty parawanowe. Po stronie południowej część prostopadkościenna, nieznacznie węższa od naw. Bryła z tej strony ograniczona na szczytem parawanowym z dwóch stron wieżyczki na rzucie ośmioboku foremne przykryte ostrosłupami z połączeniami łamanymi ośmiokątnie. Nad kalenicą nawy głównej sygnaturka. W skrzyżowaniu nawy i transeptu wieżyczka z sygnaturką. Bryła z dwóch nałożonych na siebie sześciątów, przykrytych iglicą ośmioboczną.

Elewacje - z cegły. Fasada z wejściem głównym otoczonym portalem uskokowym z kształtków, zakończonym odcinkowo. Elewacja frontowa na wysokości drzwi wejściowych z dwóch stron płaska z parami otworów szczelinowych. W wyższej partii główny akcent położony został na obszernej ślepej arkadzie o wykroju półkolistym zakończonym gzymsem na ośli grzbiet, całość zakończona szerokim półkolistym gzymsem profilowanym. Od dołu otwór zakończony szerokim parapetem, poniżej trzy nisze-blendy okienne, nadające elewacji walory światłocieniowe. Szczyt parawanowy, schodkowy w formie blankowania, rozczłonkowany pięcioma słupkami, zakończonymi sterczynami. Między słupkami otwory i blendy okienne zakończone ostrosłupowo, oraz blendy oculusów. Szczyt oddzielony gzymsem z niewielkimi kwadratowymi płycinami. Fasada wzorowana jest na kościele św. Anny w Wilnie. Z dwóch stron elewacji narożne podstawy wieżyczek z wysmukłymi, szczelinowymi otworami okiennymi. W narożach filary z tłem w formie ściętych płaszczyzn elewacji. Wieżyczki obejmujące szczyt, wyrastające ośmiobocznie, z chełmem ostrosłupowym ceglany. W narożach czołganki. Na wieżach cztery otwory okienne zakończone ostrosłupowo. Wieża spoczywa z czterech stron na podstawie zakończonej z czterech stron szczytkami o wykroju na ośli grzbiet z gzymсами profilowanymi. Pozostałe elewacje o podobnej stylistyce z wysmukłymi otworami okiennymi i skarpami z daszkami pulpitowymi rozdzielonymi uskokiem. Pod okapem gzyms machikułowy, poniżej fryz arkadowy w formie płycin z tynkiem. Na poziomie parapetu otworów okiennych gzyms daszkowy. Poniżej profilowany gzyms cokołowy. Na elewacjach szczytowych otwory okienne i oculus podzielony rozetą, powyżej gzyms krdonowy, machikułowy, szczyt parawanowy, schodkowy z blendami okiennymi. Po stronie połud w zakończeniu dachu pulpitowego ściana parawanowa z blankami zbudowanymi schodkowo.

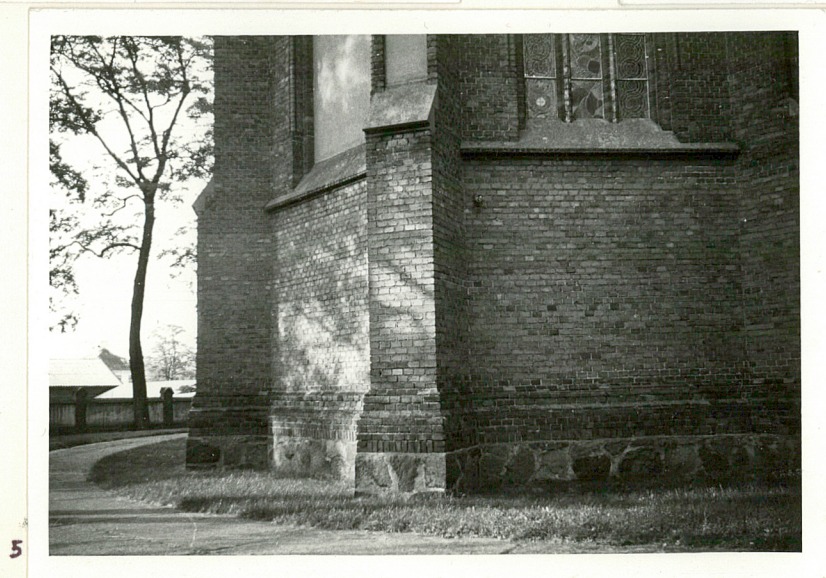
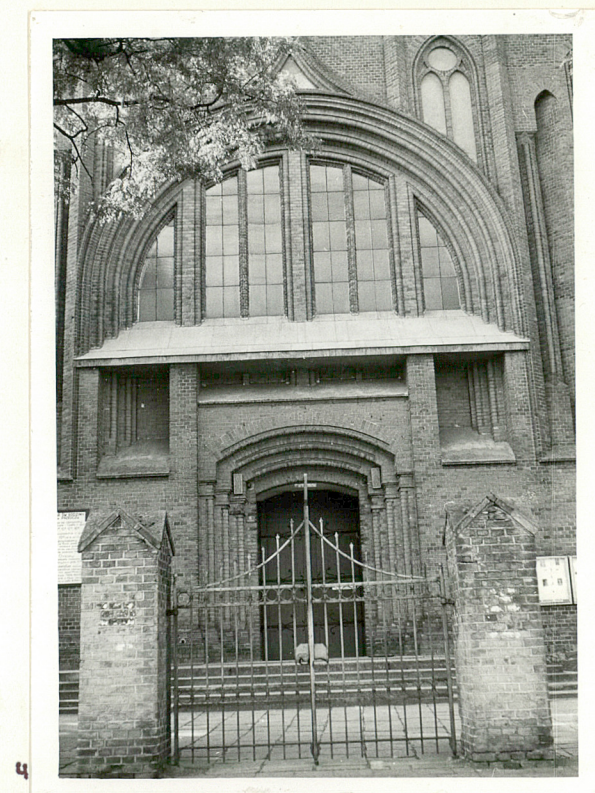
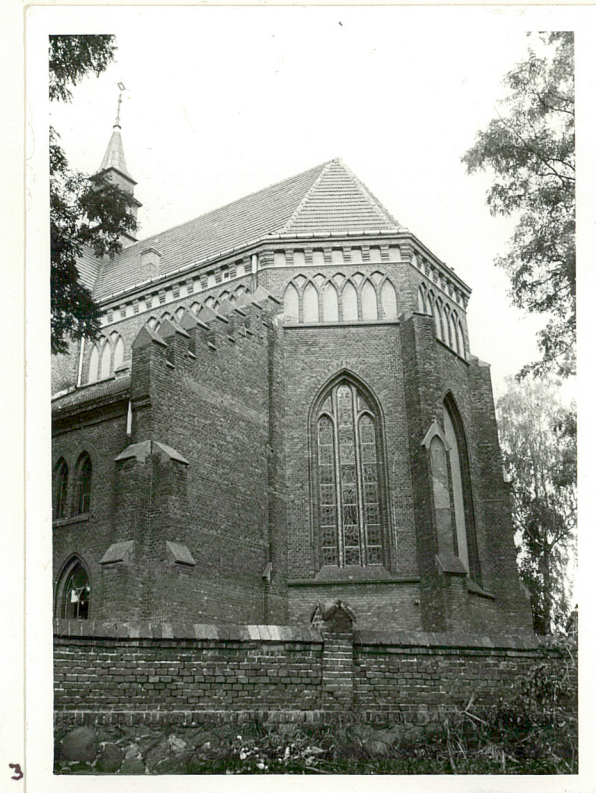
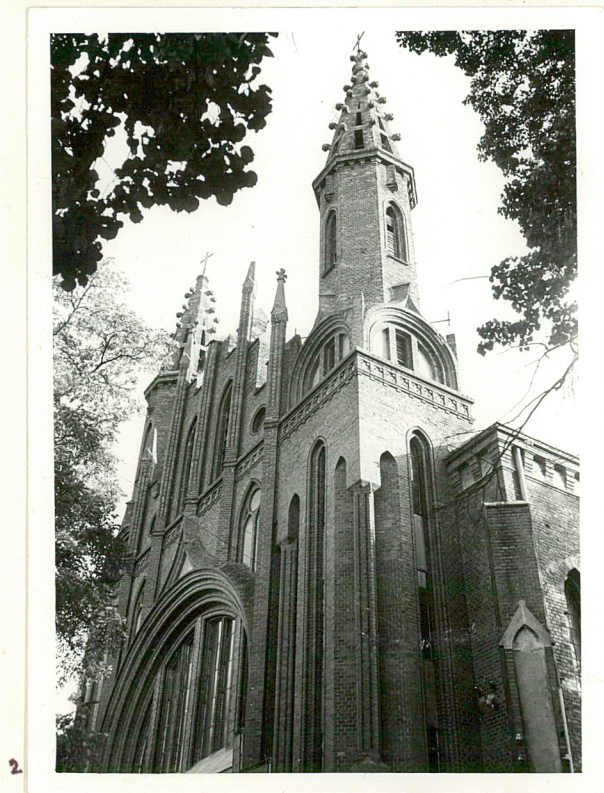
Wnętrze - trójnawowe, z transeptem, trzyprzęsłowe. Prezbiterium o szerokości i wysokości nawy głównej zakończone trójbocznie. W sklepieniach gwiazdzystych żebrowanie ceglane, przechodzące w słupki z kapitelami o dekoracji roślinnej, pseudokorynckiej w formie kolumn wtopionych. Wysklepki otynkowane. Fulary na rzucie dziesięcioboków wydłużonych w kierunku półn.-połud. Tęcza arkady transeptu i międzynawowe, zamknięte łukami ostrymi. Część pod chórem oddzielona arkadą eliptyczną w osi i z dwóch stron arkadami ostrosłupowymi. Po stronie połud.-wsch. kaplica, połud.-zach. zakrystia i klatka schodowa, na I-piętrze pomieszczenie magazynowe. W części półn. wejście w osi, z dwóch stron niewielkie kruchty z drzwiami wejściowymi w narożach. Między nimi schody do chóru i do wieży oraz niewielkie pomieszczenie magazynowe.

Wkładkę założył: Andrzej Pryczewski 10.92.
(imię, nazwisko, data)

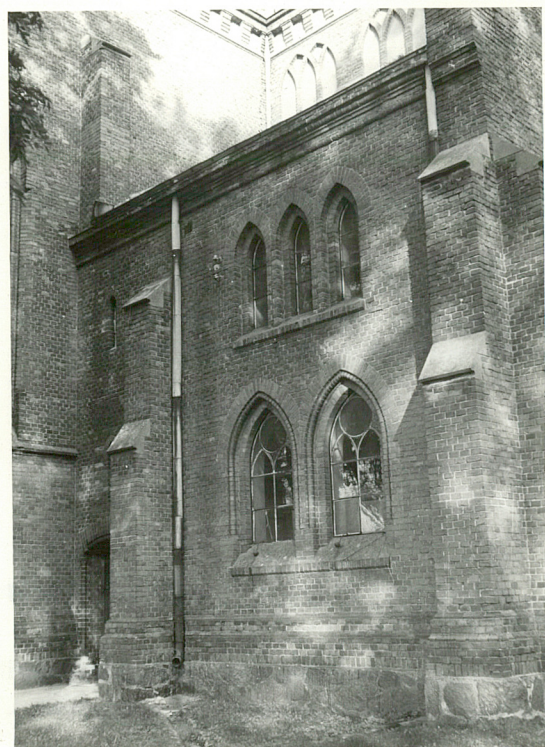
- v e r t e -

Miejsce przechowywania negatywów:

Wyposażenie - ołtarz główny z obrazem Świętej Rodziny, cztery ołtarze boczne, ambona oraz organy neogotyckie z czasu budowania kościoła.



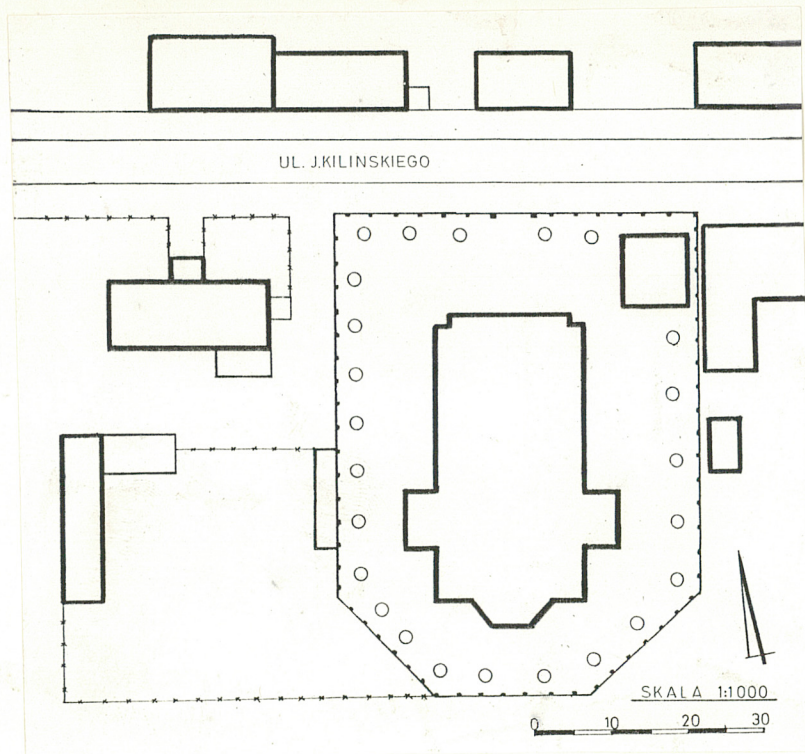
1. Miejscowość	2. Obiekt (nazwa jak w karcie)	3. Zawartość wkładki (nazwa obiektu lub materiału uzupełniającego)
PRZEDECZ	KOŚCIÓŁ PARAFIALNY	ZDJĘCIA



.....
ata)
.....



12



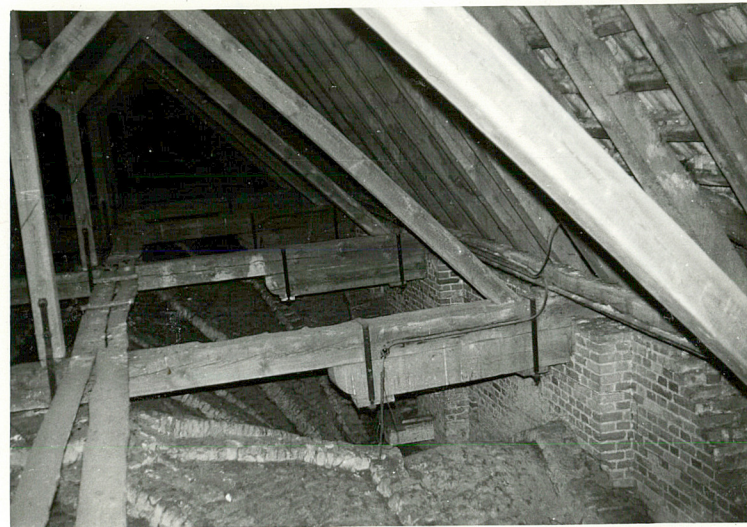
13



14



15



1. Miejscowość	2. Obiekt (nazwa jak w karcie)	3. Zawartość wkładki (nazwa obiektu lub materiału uzupełniającego)
PRZEDECZ	KOŚCIÓŁ PARAFIALNY	ZDJĘCIA

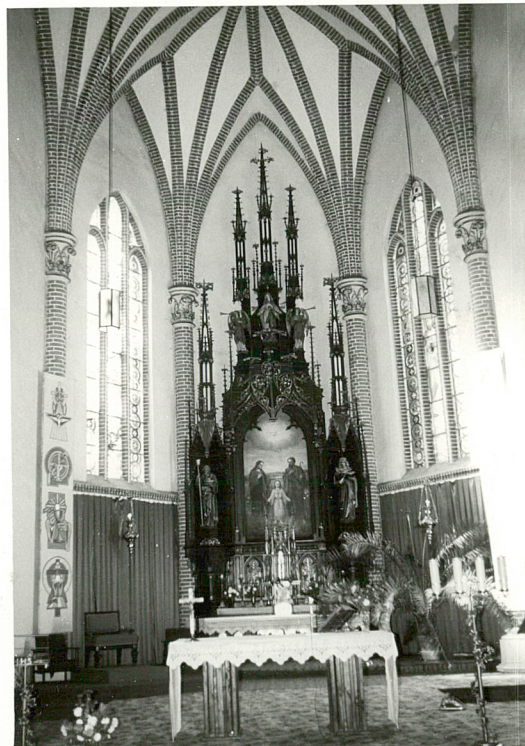
1. Elewacja frontowa.
2. Elewacja frontowa i naroże półn.-zach.
3. Elewacja prezbiterium.
4. Wejście główne i portal.
5. Skrypty przy prezbiterium.
6. Parkan otaczający kościół.
7. Część dolna wieży.
8. Część górna prezbiterium z fryzem.
9. Elewacja zakrystii.

10. Portal.
11. Elewacja zach. część półn.
12. Wieża - część górna.
13. Sygnaturka.
14. Widok na kościół w kierunku wsch.
15. Konstrukcja dachowa.
16. Wnętrze - z amboną.
17. Wnętrze z ołtarzem głównym.
18. Wnętrze z chórem.



16

ata)



17



18

Miejsce przechowywania negatywów:

Z-d Poligr. Jan Jasiński W-wa, ul. Wolna 13, tel. 12-43-83

Wzór ODZ 1978 r.

ZAŁĄCZNIK DO KARTY EWIDENCYJNEJ

12681

Nr

1. Miejscowość PRZEDECZ	5. Nazwa zabytku (jak w karcie), adres, działka, obwód, mapa:	6. Zawartość załącznika
2. Gmina Przedecz	KOŚCIÓŁ PARAFIALNY pw. Św. Rodziny	współrzędne geograficzne: N: 52°19'58.32" E: 18°54'02.71" fotografie
3. Powiat kolski	ul. Kilińskiego 4 62-635 Przedecz	stan zachowania: bardzo dobry
4. Województwo wielkopolskie	16 Przedecz 8	



Opracowanie załącznika (autor, data, podpis)
Zygmunt Kalinowski, czerwiec 2019

Zygmunt Kalinowski

ZAŁĄCZNIK DO KARTY EWIDENCYJNEJ

12681
Nr

1. Miejscowość **PRZEDECZ**

2. Gmina **Przedecz**

3. Powiat **kolski**

4. Województwo **wielkopolskie**

5. Nazwa zabytku (jak w karcie), adres, działka, obwód, mapa:

DZWONNICA przy kościele parafialnym pw. Św. Rodziny

ul. Kilińskiego 4
62-635 Przedecz

16 Przedecz 8

6. Zawartość załącznika

współrzędne geograficzne: N: 52°19'58.83" E: 18°54'04.32"

fotografie

stan zachowania: dobry, wymieniono drzwi



Opracowanie załącznika (autor, data, podpis)
Zygmunt Kalinowski, czerwiec 2019