

1. Obiekt 1137/4

MAGAZYN ZBOŻOWO-PASZOWY / SPICHLERZ /  
w zespole folwarcznym nr 4

2. Czas powstania

ok. 1850 r.

3. Miejscowość

WIELKOPOLSKIE

DRZĘCZEWO DRUGIE

4. Adres

Zakład Rolny Drzęczewo, Drzęczewo

nr hipoteczny 4

5. Przynależność administracyjna

województwo leszczyńskie

gmina Piaski

6. Poprzednie nazwy miejscowości

J.W.

7. Przynależność administracyjna  
1 VI 1975

województwo poznańskie

powiat Gostyń

8. Właściciel i jego adres

Kombinat PGR Gola, Zakład  
Rolny Drzęczewo, Drzęczewo

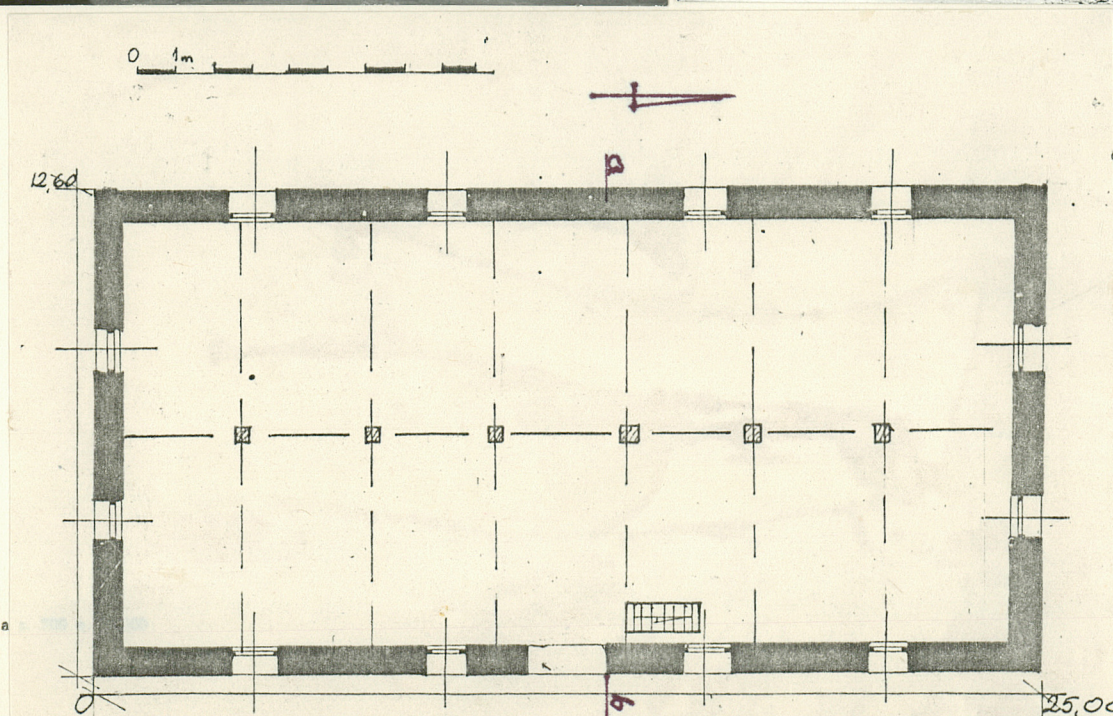
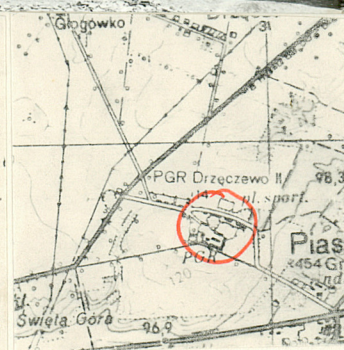
9. Użytkownik i jego adres

Zakład Rolny Drzęczewo,  
Drzęczewo 4

10. Rejestr zabytków

Nr 1387/A

data 9.02.1993





12. Autorzy, historia obiektu, określenie stylu.

Budynek wzniesiony ok. 1850 r. jako spichlerz do dziś pełni taką funkcję. W latach 1936-1937 wykonano remont podłóg w całym budynku, zachowując starą konstrukcję. Nad przebiegiem prac remontowych czuwał ówczesny administrator folwarku ks. J. Smoliński. W 1950 r. budynek podobnie jak reszta folwarku przekazany został państwu.

13. Opis (sytuacja, materiał i konstrukcja, rzut, bryła, elewacje, wnętrze, wyposażenie, instalacje)

Budynek usytuowany jest w południowo-zachodniej części zespołu. Południowym szczytem przylega do części magazynowej stelmacharni, północnym do chlewni. Elewacją frontową zwrócony jest w stronę kuźni. Materiał: podmurówka z kamieni polnych łączonych na zaprawę cementowo-wapienną. Nad podmurówką warstwa cegieł ułożonych rębem. Ściany z cegły wypalanej w układzie pospolitym, łączonej na zaprawę wapienno-cementową. W ścianie południowej widoczny fragment muru mieszanego - kamień polny i cegła. Ściany szczytowe z tego samego materiału, z którego zbudowana jest reszta ścian. Ściana ~~wewnętrzna~~ pierwszej kondygnacji ma grubość ok. 50 cm. Ściany budynku na zewnątrz i wewnątrz pokryte tynkiem. Stropy z belek osadzonych w gniazdach, a na poddaszu na jętkach. Belki pokryte deskami ułożonymi na przylgę. Na pierwszej i drugiej kondygnacji strop oparty na ścianie stolcowej, biegnącej środkiem kondygnacji. Wieżba dachowa wykonana w konstrukcji krokwiowo-jętkowej o stolecu podwójnym, leżącym i jednej ścianie stolcowej biegnącej środkiem dolnej części poddasza. Jętki podparte słupami pełnią rolę belek stropowych nad tym pomieszczeniem. Konstrukcja wzmocniona rozporami. Stolec leżący jest dodatkowo połączony z rozporą mieczem. W górnej części poddasza konstrukcja wzmocniona dodatkowymi, niepodpartymi jętkami. Słupy ściany stolcowej mają przekrój znacznie mniejszy od przekroju stolców leżących. W kierunku podłużnym konstrukcja jest usztywniona krzyżulcem przekątnym, biegnącym od stolca leżącego do podciągu. Krokwie oparte na płatwi stopowej. Pokrycie: płytą falistą, azbestowo-cementową. Podłogi: na pierwszej kondygnacji psadzka cementowa, na drugiej kondygnacji i poddaszu podłogi z desek na belkach stropowych i jętkach /poddasze/ ułożonych na przylgę. Schody: drewniane, drabiniaste. wewnątrz budynku. Schody prowadzące do budynku z kamieni polnych, ciosanych, łączonych na zaprawę wapienno-cementową. Otwory drzwiowe: drzwi główne wykonane w konstrukcji podwójnej o romboidalnym układzie desek. Drzwi na drugiej kondygnacji z desek przybitych do poprzeczek i zastrzału.



<p>14. Kubatura</p> <p>2280 m<sup>3</sup></p>	<p>15. Powierzchnia użytkowa</p> <p>1100 m<sup>2</sup></p> <p>z górą i dolną częścią poddasza, bez piwnicy</p>	<p>16. Przeznaczenie pierwotne</p> <p>Spichlerz</p>	<p>17. Urzycowanie obecne</p> <p>Magazyn zbożowo-paszowy</p>
<p>18. Prace budowlane i konserwatorskie, ich przebieg i dokumentacja</p>		<p>19. stan zachowania (fundamenty, ściany zewnętrzne, ściany wewnętrzne, sklepienia, stropy, konstrukcje dachowe, pokrycie dachu, wyposażenie i instalacje)</p> <p>Stan zachowania budynku dość dobry. Mury nienaruszone. Tynki w niewielkim stopniu zniszczone przez podciąganie włóskowate oraz na skutek zasolenia. Konstrukcja drewniana w dobrym stanie technicznym. W niektórych miejscach widoczne ślady działania owada kołatka i grzybów, szczególnie na elementach więźby dachowej. Pokrycie dachu w dobrym stanie. Piwnica nie została udostępniona z powodu braku kluczy.</p>	
		<p>20. Najpilniejsze postulaty konserwatorskie</p>	



21. Akta archiwalne (rodzaj akt, numer i miejsce przechowania)

24. Uwagi różne

25. Opracował

tekst ..... Krzysztof Kasprowicz ..... 1.07.1987

imię, nazwisko, data, podpis

plany, rysunki ..... Jarosław Ratajczyk ..... 1.07.1987

imię, nazwisko, data, podpis

zdjęcia fotogr ..... Jarosław Ratajczyk ..... 1.07.1987

imię, nazwisko, data, podpis

miejsce przechowania negatywów .....

Karta po wypełnieniu podlega ochronie na podstawie przepisów prawa autorskiego

22. Bibliografia

26. Adnotacje o inspekcjach, informacje o zmianach (daty, imiona i nazwiska wypełniających)

23. Źródła ikonograficzne i fotografia (rodzaj, miejsca przechowania, sygnatury)

27 Załączniki 2 wklej.

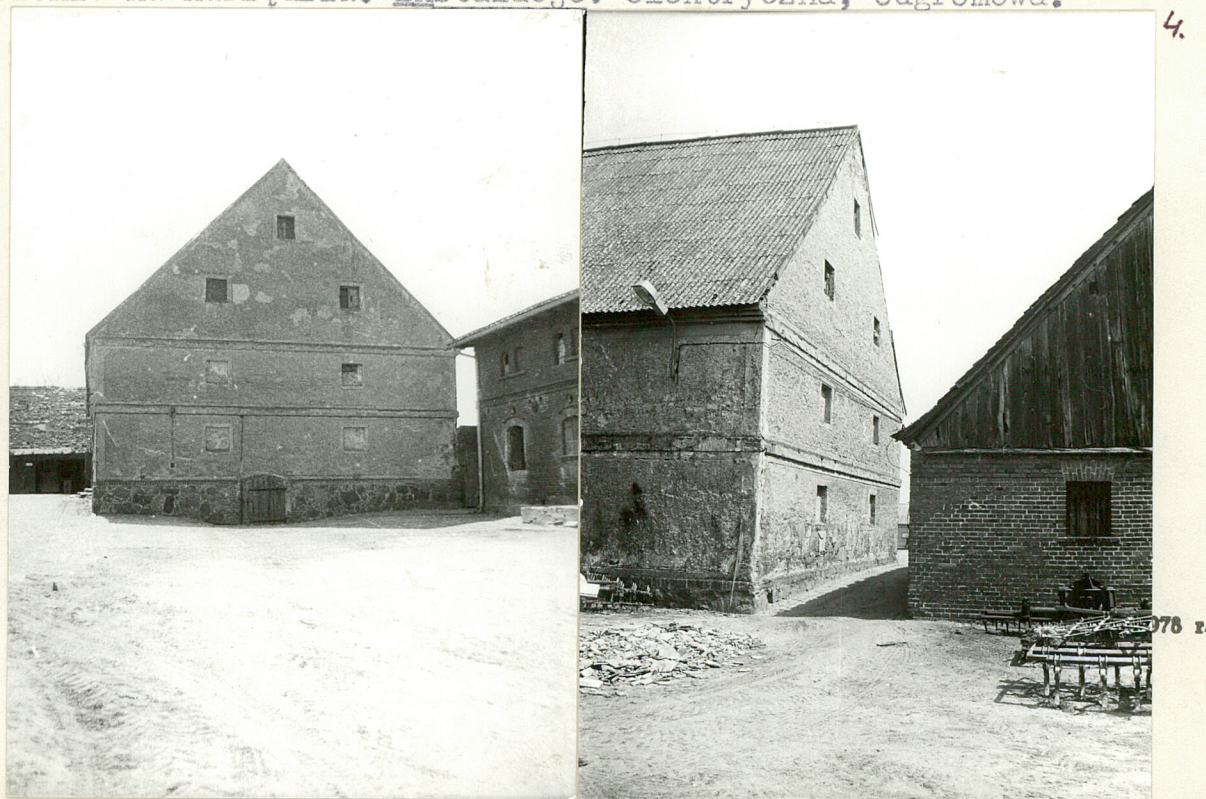


1. Miejscowość	2. Obiekt (nazwa jak w karcie)	3. Zawartość wkładki (nazwa obiektu lub materiału uzupełniającego)
DRZĘCZEWO	SPICHLERZ	zdjęcia, plany, przekroje

cd. pkt. 13

Drzwi prowadzące do piwnicy z desek mocowanych do zawiasów pasowych, zachodzących na całą szerokość skrzydła. Okna ramowe, pojedyncze, sześciopolowe, jednoskrzydłowe, chronione kratami stalowymi. Otwory okienne poddasza zasłonięte drzwiami z desek. Rzut prostokątny. Budynek jednotraktowy, siedmioprzęsłowy. Bryła: budynek dwukondygnacyjny, z użytkowanym dwupoziomowym poddaszem oraz z podpiwniczeniem. Dach dwuspadowy. Budynek symetryczny, szerokofrontowy. Elewacja wschodnia: frontowa - centralnie umieszczony otwór drzwiowy i symetrycznie względem niego otwory okienne. Na drugiej kondygnacji jeden ze środkowych otworów okiennych powiększony, używany jako drzwi. Elewacja południowa: symetrycznie rozmieszczone otwory okienne - na pierwszej i drugiej kondygnacji zamurowane. Elewacja zachodnia: symetrycznie rozmieszczone otwory okienne. W lewej części widoczne drobne ubytki tynku. Elewacja północna: centralnie umieszczone drzwi prowadzące do piwnicy. Nad nimi symetrycznie rozmieszczone zamurowane otwory okienne. Otwory okienne poddasza chronione drzwiami z desek. Wnętrze: na pierwszej kondygnacji, na prawo od drzwi wejściowych, wydzielone pomieszczenie na narzędzia. Instalacje: elektryczna, odgromowa.

1. Ściana frontowa
2. Elewacja zachodnia
3. Szczyt północny
4. Szczyt południowy
5. Drzwi
6. Fragment podmurówki
7. Szup podpierający strop pierwszej kondygnacji
8. Szup drugiej kondygnacji
- 9, 10. Dolna część poddasza
11. Górna część poddasza



Wkładkę założył: Krzysztof Kasprówicz 1.07.1987

(imię, nazwisko, data)

Miejsce przechowywania negatywu: \_\_\_\_\_



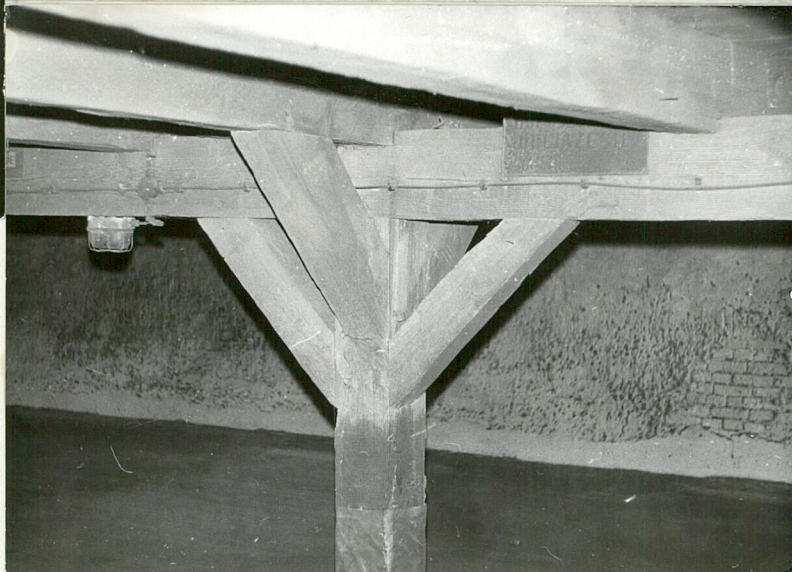
5



6



7



8



9



1. Miejscowość

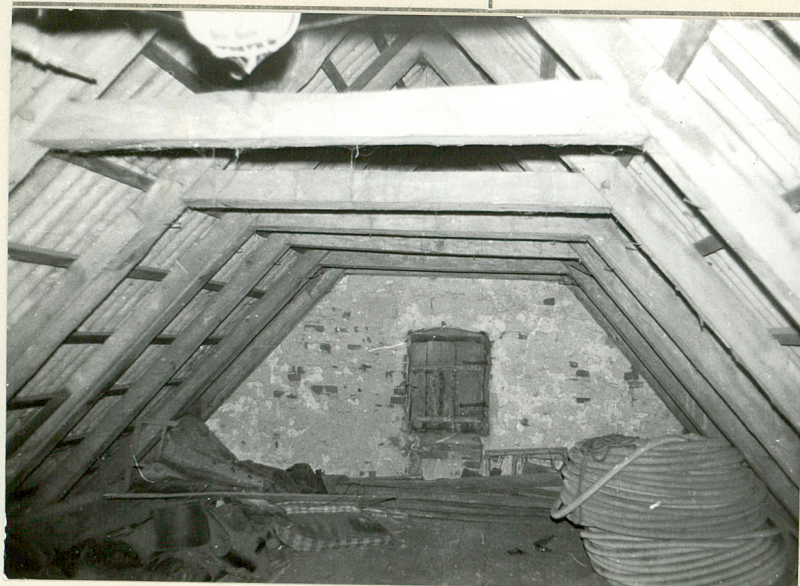
DRZĘCZEWO

2. Obiekt (nazwa jak w karcie)

SPICHLERZ

3. Zawartość wkładki (nazwa obiektu lub materiału uzupełniającego)

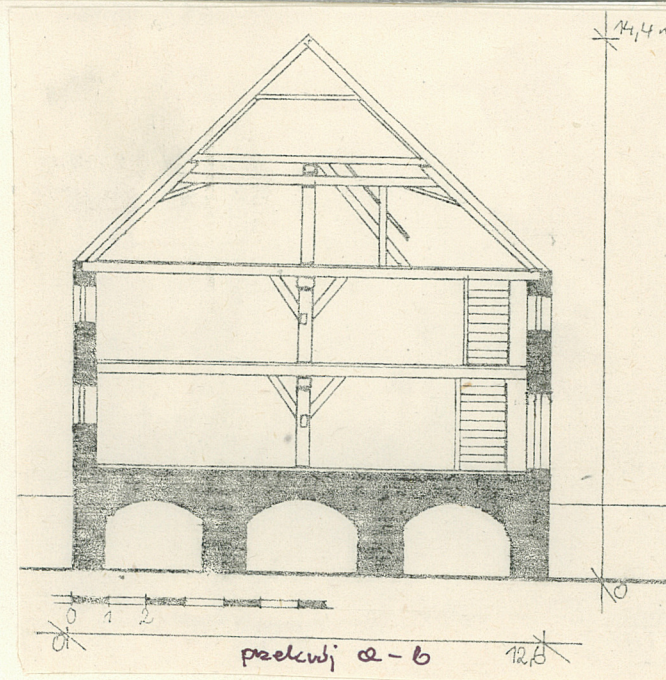
zdjęcia i plan



10



11



Wkładkę założył: Krzysztof Kasprowiec 01.07.1987  
(imię, nazwisko, data)

Miejsce przechowywania negatywów: .....

OZGraf. Z.P. Ostróda zam. 699 nakł. 23.600

Wzór ODZ 1978 r.



1. Budynek administracyjny
2. Dawny dom administratora
3. Chlewnia
4. Spichlerz
5. Stelmacharnia
6. Kuźnia
7. Garaż
8. Stajnia
9. Wiata, garaże
10. Magazyn zbożowy - nawozowy
11. Stodoła
12. Obora
13. Obora
14. Zlewnia mleka
15. Stodoła
16. Owczarnia
17. Dom mieszkalny pracowników
18. Domek ogrodniczy
19. Dom mieszkalny
20. Stawy

