

1. Obiekt

M A G A Z Y N G O S P O D A R C Z Y
w zespole folwarcznym

nr 11

2. Czas powstania

ok. 1908

3. Miejscowość

WIELKOPOLSKIE
B O D Z E W O

4. Adres

PGR Bodzewo

nr hipoteczny Bodzewo 65

63-813 Piaski

5. Przynależność administracyjna

województwo leszyńskie

gmina Piaski

6. Poprzednie nazwy miejscowości

j.w.

7. Przynależność administracyjna
przed 1.VI.1975 r.

województwo poznańskie

powiat Gostyń

8. Właściciel i jego adres

Kombinat PGR Gola
Gola

9. Użytkownik i jego adres

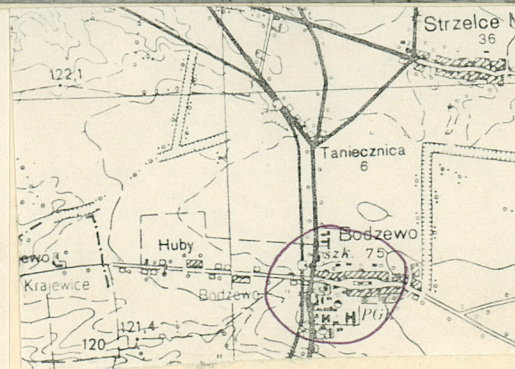
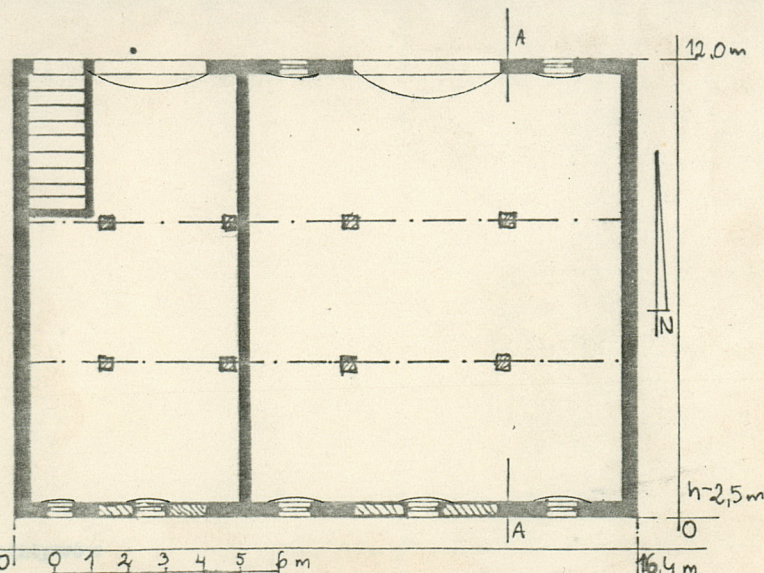
PGR Bodzewo
Bodzewo 65
63-813 Piaski

10. Rejestr zabytków

Nr 1384/A data 9.02.1993



zdj.: 1, 2



autor zdjęć
data wykonania
miejsce przechowywania

12. Autorzy, historia obiektu, określenia stylu.

Budynek wzniesiono ok. 1908 roku, kiedy dzierżawcą folwarku był niejaki Schröder. Pełnił częściowo funkcję w magazynu, w pomieszczeniach dolnej kondygnacji mieściły się garaże. Po roku 1945 budynek został przejęty przez państwo.

13. Opis (sytuacja, materiał i konstrukcja, rzut, bryła, elewacje, dach, wnętrze, wyposażenie, instalacje)

Obiekt usytuowany w centralnej części zespołu. Szczytami wyznacza kierunek wsch. - zach.. Szczyt zach. skierowany w stronę asfaltowej drogi prowadzącej z Piasków do Domachowa i oddalony od niej o 90 m. Odległości od spichlerza, kuźni, budynku administracyjnego i skrzyżowania z drogą prowadzącą do centrum miejscowości, odpowiednio wynoszą: 95 m, 25 m, 145 m, 210 m. Materiał: ściany zewnętrzne z cegły pełnej, palonej, o wążku krzyżowym, nieotynkowane. Ściany wewnętrzne z tego samego materiału, pobielone. Grubość ścian dolnej kondygnacji wynosi 40 cm. Stropy: drewniane, belki stropowe zaszalowane od strony wyższej kondygnacji deskami. Stropy wsparte na dwóch rzędach słupów. Podciąg biegną wzdłuż budynku. Słupy podtrzymujące strop dolnej kondygnacji oparte są na wspornikach z cegieł. Wieżba dachowa: wykonana w konstrukcji płatwiowo-kleszczowej ze ścianką kolankową. Każdy słup związany jest z kleszczami parą mieczy. Słupy ścianki kolankowej połączone są z krokiewmi kleszczami dolnymi. Pokrycie dachu: krokwie zaszalowane deskami, deski pokryte papą smołową. Posadzki: w zach. części budynku posadzka brukowana ceglami pełnymi, palonymi. We wsch. części posadzka cementowa. Podłogi: drewniane, podłogi II kondygnacji i poddasza wykonane z desek ułożonych na belkach stropowych. Schody: drewniane, drabinaste. Balustrady drewniane. Otwory: wszystkie otwory okienne i drzwiowe zakończone łukami odcinkowymi, otwory okienne zaopatrzone u dołu w podokienniki. Okna dwuskrzydłowe, sześciopolowe, pojedyncze, ramowe. Otwory okienne zasłonięte stalowymi kratami. Wrota sponowe na zawiasach pasowych. Drzwi jedno- i dwuskrzydłowe na zawiasach pasowych. Rzut: prostokątny, dwutraktowy, dwuwewnętrzny, asymetryczny. Bryła: budynek dwukondygnacyjny, bez podpiwniczenia. Dach dwuspadowy z użytkowanym poddaszem. Elewacja pn.: centralnie umieszczone okno, po obu stronach symetrycznie rozmieszczone wrota. Przy wsch. narożniku okno, przy zach. drzwi. Na górnej kondygnacji i poddaszu tak samo rozmieszczone drzwi i trzy okna. Elewacja wsch.: ślepa, przylega do budynku stodoły. Elewacja pd.: centralnie umieszczone okno, symetrycznie po obu stronach, na miejscu zamurowanych otworów drzwiowych dwa okna. Przy zach. narożniku zamurowany otwór okienny, przy wsch. okno. Na górnej kondygnacji oraz poddaszu znajdują się cztery okna umieszczone w równych odstępach, przesunięte ku wsch. narożnikowi. Instalacje: elektryczna, ogromowa.

14. Kubatura 1052 m ³	15. Powierzchnia użytkowa 420 m ²	16. Przeznaczenie pierwotne Magazyn gospodarczy	17. Użytkowanie obecne Magazyn gospodarczy
18. Prace budowlane i konserwatorskie, ich przebieg i dokumentacja Po roku 1945 zamurowano otwory drzwiowe w ścianie pd.		19. Stan zachowania (fundamenty, ściany zewnętrzne, ściany wewnętrzne, sklepienia, stropy, konstrukcje dachowe, pokrycie dachu, wyposażenie i instalacje) Stan zachowania budynku zadowalający. Niewielkie zawilgocenia ścian widoczne w postaci nacieków. Stan techniczny stropów, więźba dachowej i pokrycia dachu dobry.	
20. Najpilniejsze postulaty konserwatorskie			

21. Akta archiwalne (rodzaj akt, numer i miejsce przechowywania)

22. Bibliografia

23. Źródła ikonograficzne i fotografie (rodzaj, miejsce przechowywania, sygnatury)

24. Uwagi różne

Zdjęcia i plany sporządził Jarosław Ratajczyk 30.09.87

25. Wypełnił

Krzysztof Kasprowicz

imię i nazwisko

data 30.09.87

26. Sprawdził

imię i nazwisko

data

Zat.: 1 kst.

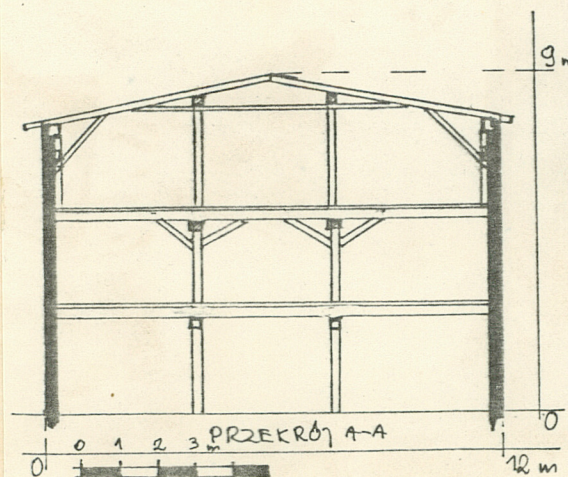
1. Miejscowość
BODZEWO

2. Obiekt (nazwa jak w karcie)
MAGAZYN GOSPODARCZY
w zespole folwarcznym

3. Zawartość wkładki nazwa obiektu lub materiału uzupełniającego)
zdjęcia, plan, przekrój



Spis zdjęć
1. Elewacja frontowa
2. Elewacja pd.
3. Drzwi górnej kondygnacji
4. Elewacja zach.
5. Strop górnej kond.
6. Fragment więźby dachowej



Wkładkę założył: K. Kasprówiec 30.09.87
(imię, nazwisko, data)

Miejsce przechowywania negatywów:
PZGK 6 - 68209/86 - 5000 zlec. 3419/Wyd. Akcyd. P-ń



zdi.: 3, 4, 5, 6

Spis obiektów na planie sytuacyjnym

1. Pałac
2. Spichlerz
3. Wiata, garaże
4. Stajnia
5. Stodoła nr 3
6. Garaże
7. Magazyn
- 8, 9, 10. Obory i bukiaciarnia
11. Magazyn gospodarczy
12. Stodoła
- 13, 14. Suszarnia
15. Silosy
16. Kuźnia
17. Garaże
18. Waga
19. Budynek biurowy
20. Basen przeciwpoż.
21. Obora
22. Dom mieszkalny
- 23, 24. Zabudowania gospodarcze

