

1. Obiekt 1552/4 SPICHLERZ OB. MAGAZYN ZBOŻA NR 2

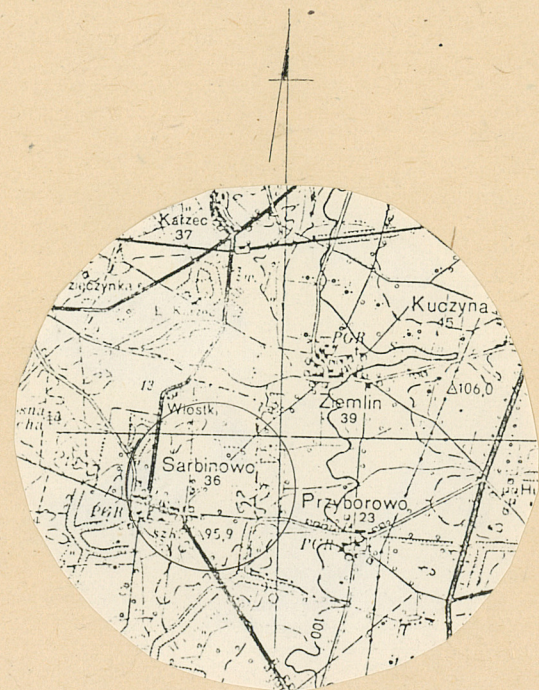
2. Czas powstania k. XVIII w.

3. Miejscowość SARBINOWO

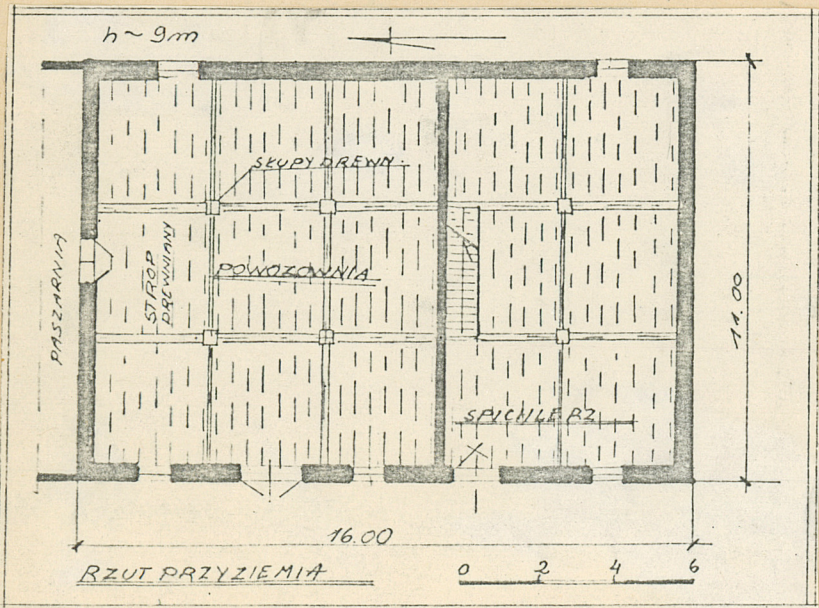
11. Zdjęcia, rzut, przekrój, sytuacja, orientacja



Widok południowo-zachodni



PLAN ORIENTACYJNY
0 1000 2000 3000



4. Adres Sarbinowo
nr hipoteczny

5. Przynależność administracyjna
województwo leszczyński
gmina Poniec

6. Poprzednie nazwy miejscowości
Sarben 1939 - 1945

7. Przynależność administracyjna
1 VI 1975
województwo poznańskie
powiat gostyński

8. Właściciel i jego adres
Kombinat PGR Pudliszki

9. Użytkownik i jego adres
Zakład Rolny Sarbinowo

10. Rejestr zabytków:
Nr 1356/A 11.01.1993 data

12. Autorzy, historia obiektu, określenie stylu

Obiekt powstał prawdopodobnie w końcu XVIII w., kiedy majątek należał do rodziny Szczanieckich. Pełnił funkcję spichlerza.

13. Opis (sytuacja, materiał i konstrukcja, rzut, bryła, elewacje, wnętrze wyposażenie, instalacje)

Obiekt magazynu zboża zlokalizowany jest przy wschodniej granicy podwórza gospodarczego i sąsiaduje od strony południowej z bud. hist. stodoły / dziś chlewnia /, od strony północnej z nową dobudówką, w której znajduje się paszarnia, znajdował się tu wjazd wschodni na podwórze. Front budynku zwrócony jest w kierunku zachodnim i przylega do podwórza gospodarczego, od strony wschodniej znajdują się pola i łąki. Budynek zbudowany jest na planie prostokąta w układzie trzytraktowym. Obiekt jest niepodpiwniczony, dwukondygnacyjny z użytkowym poddaszem. W szczycie północnym w przyziemiu pierwotnie mieściła się powozownia. Ściany zew. budynku i ściana wew. w przyziemiu wykonane są z cegły ceramicznej na zaprawie wapiennej, gr. ok. 70 cm. Stropy drewniane na belkach. Słupy drewniane prostopadkościenne, rozstawione w dwóch rzędach wzdłuż ścian podłużnych. Schody wew. drewniane-jednobiegowe, prowadzą na drugą kondygnację i dalej na poddasze. Dach mansardowy w wersji dwuspadowej. Konstrukcja dachu drewniana. Dolna część dachu jak i górna ma charakter jętkowy ze stolcami, w części górnej z zastrzałami. Posadzki w przyziemiu ceglane, na pozostałych kondygnacjach drewniane. Okna metalowe. Drzwi i wrota drewniane. Elewacje proste otynkowane na jasny kolor. Na ścianie zachodniej znajdują się dwa wejścia do budynku. Drzwi drewniane w części południowej prowadzą do hist. mag. zboża, wrota to wjazd do hist. powozowni. Na ścianie tej widoczne są też małe okna z przyziemia oraz wystawka z daszkiem dwuspadowym z wyżej kondygnacji. Na ścianie wschodniej znajdują się dwa okna z przyziemia. Na szczycie półn. widoczne okna z pierwszej kondygnacji i z poddasza. Dach kryty eternitem falistym / pierwotnie była dachówka /. Dach jest w szczytach zakończony murkami ogniowymi. Pod okapem biegnie prosty gzyms. Instalacja elektryczna

14. Kubatura ~14090 m ³	15. Powierzchnia użytkowa ~450 m ²	16. Przeznaczenie pierwotne spichlerz	17. Użytkowanie obecne magazyn zboża
18. Prace budowlane i konserwatorskie, ich przebieg i dokumentacja Wyremontowana jest częściowo więźba dachowa. Zmieniono pokrycie dachu z dachówki na eternit. Prawdopodobnie zamurowane są otwory z poddasza w szczytach budynku. Wymienione są częściowo okna. Zainstalowano wentylator na dachu.		19. Stan zachowania (fundamenty, ściany zewnętrzne, ściany wewnętrzne, sklepienia, stropy konstrukcje dachowe, pokrycie dachu, wyposażenie i instalacje) Obiekt znajduje się w nienajlepszym stanie technicznym. Ściany od gruntu są zmurszałe i zawilgocone. Słupy wew. drewniane częściowo zniszczonymi Stropy i schody wymagają remontu.	
		20. Najpilniejsze postulaty konserwatorskie	

21. Akta archiwalne (rodzaj akt, numer i miejsce przechowania)

24. Uwagi różne

22. Bibliografia

25. Opracował

tekst Grażyna Wejman, Barbara Goldmann 1988-05-14

.....
imie, nazwisko, data, podpis
G. Wejman 1988-05-13 *G. Wejman*

plany, rysunki

.....
imie, nazwisko, data, podpis
G. Wejman 1988-04-25 *G. Wejman*

zdjęcia fotogr

.....
imie, nazwisko, data, podpis

miejsce przechowania negatywów

Karta po wypełnieniu podlega ochronie na podstawie przepisów prawa autorskiego

23. Źródła ikonograficzne i fotografia (rodzaj, miejsca przechowywania, sygnatury)

26. Adnotacje o inspekcjach, informacje o zmianach (daty, imiona i nazwiska wypełniających)

27. Załączniki *+1*

WKŁADKA DO KARTY EWIDENCYJNEJ ZABYTKÓW ARCHITEKTURY I BUDOWNICTWA

ZACZESNIK NR 1

1. Miejscowość

SARBINOWO

2. Obiekt

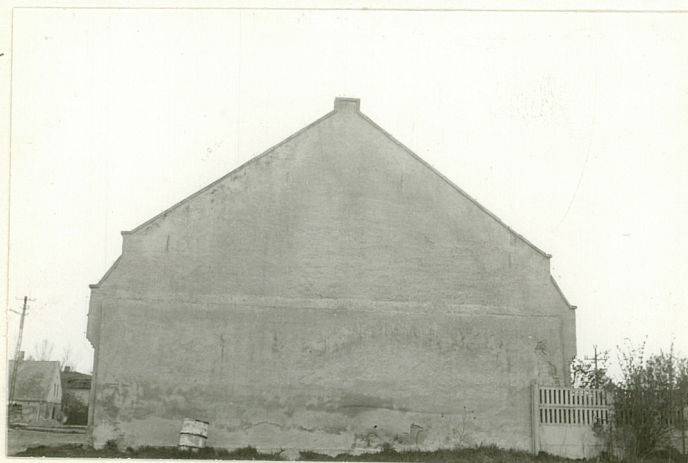
spichlerz

NR 2

3. Zawartość wkładki

Plan sytuacyjny, zdjęcia

2



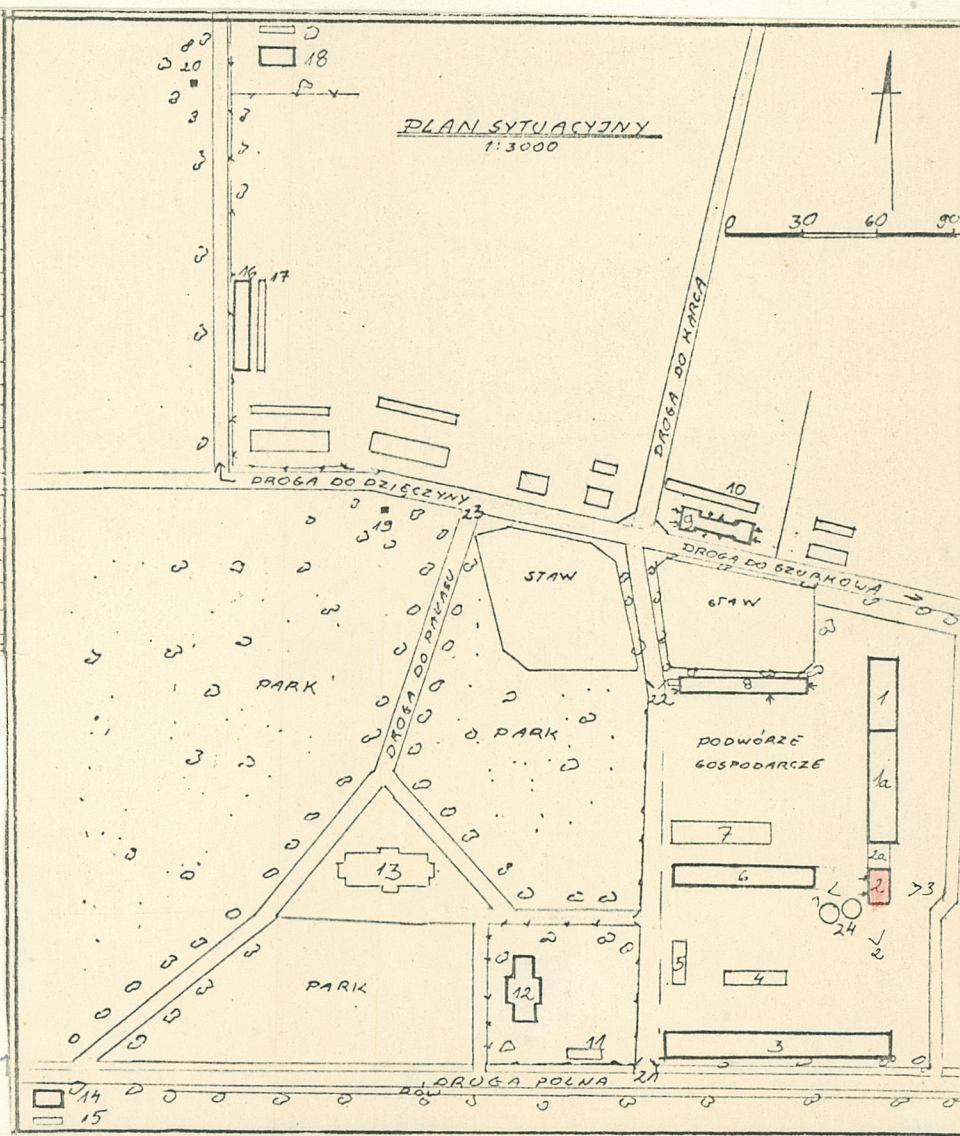
SZCZYT POKUDNIOWY

3



WIDOK WSCHODNI

LEGENDA
1. CHLEWIA MŁ. OBORA
2. CHLEWIA MŁ. SIODŁA
3. SPICHLERZ ob. mł.
4. PASZARNIA - nowa
5. CHLEWIA MŁ. SIODŁA
6. PASZARNIA - nowa
7. CHLEWIA - nowa
8. CHLEWIA
9. DOM MIESZKAŁNI
10. BUD. GOSPODARCZY
11. BUD. GOSPODARCZY
12. OFICyna OWORSKA
13. PARK
14. DOM OSADNIKA
15. BUD. GOSPODARCZY
16. DOM MIESZKAŁNI
17. BUD. GOSPODARCZY
18. DOM MIESZKAŁNI
19. FIGURA PRZYDRZIEŻY
20. FIGURA PRZYDRZIEŻY
21. WJAZD POKUDNIOWY
22. WJAZD POŁOŻNY
23. WJAZD DO PARKU
24. SIŁOSY



Wkładkę założył: Grażyna Wejman, Barbara Goldmann 1988-05-11