

1. Obiekt
POWOZOWNIA I STAJNIA ob. MAGAZYN /17/
142210

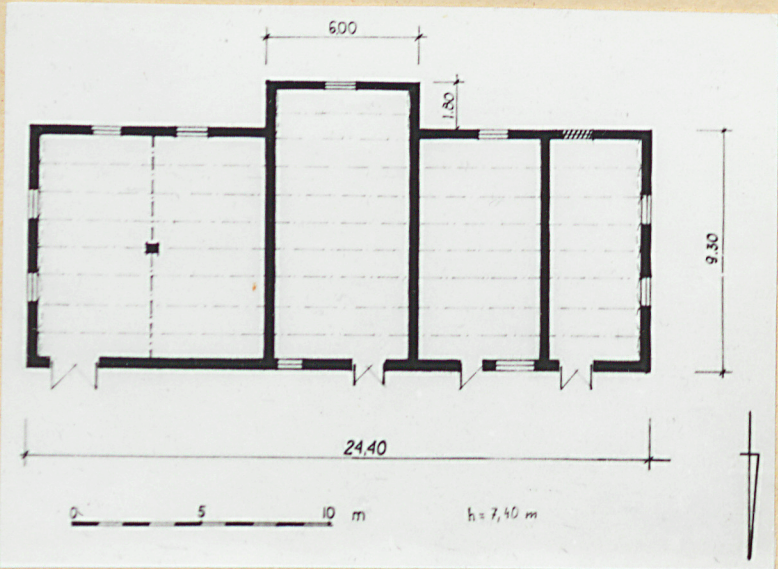
2. Czas powstania
pocz. XX w

3. Miejscowość
SKORASZEWICE

11. Zdjęcia, rzut, przekrój, sytuacja, orientacja



Widok z północnego zachodu



4. Adres
Skoraszewice
nr hipoteczny

5. Przynależność administracyjna
leszczyńskie
województwo

6. Poprzednie nazwy miejscowości
Curascowicz, Scoroszewicz,
Skoraszowicze, Skoroszowice

7. Przynależność administracyjna
1 VI 1975
województwo poznańskie
powiat Gostyń

8. Właściciel i jego adres
Rolniczy Kombinat Spółdziel.
Skoraszewice z siedzibą w
Krzyżankach

9. Użytkownik i jego adres
RKS Skoraszewice
Gospodarstwo Skoraszewice

10. Rejestr zabytków:
Nr data

12. Autorzy, historia obiektu, określenie stylu

Obiekt wykazuje szereg cech wspólnych zarówno z niektórymi zabudowaniami gospodarczymi znajdującymi się na tym samym podwórzu folwarcznym /stolarnia /16/ i chlewnia /18/ jak i z zespołem domów mieszkalnych przynależnych do dawnego majątku Skoraszewice i wybudowanych w r 1909.

Jak wiadomo w tym samym okresie /r.1908/ zbudowano pałac wg projektu Rogera Sławskiego.

Istnieje więc duże prawdopodobieństwo, że projektował on również omawiany obiekt.

Jego pierwotnym przeznaczeniem była powozownia oraz stajnia koni cugowych.

W tym też charakterze użytkowany był do czasu II wojny światowej. Po rozparcelowaniu majątku w r 1945 służył jako budynek inwentarski, a obecnie znajduje się w nim magazyn oraz chlewnia członków spółdzielni.

13. Opis (sytuacja, materiał i konstrukcja, rzut, bryła, elewacje, wnętrze wyposażenie, instalacje)

Sytuacja

Obiekt znajduje się na granicy zachodniego podwórza folwarcznego i parku pałacowego. Przy jego wschodnim szczycie usytuowana jest brama wjazdowa łącząca podwórze z parkiem.

Materiał i konstrukcja

Ściany: wykonane z cegły ceramicznej pełnej, otynkowane.

Strop: ceramiczny, odcinkowy, belki stropowe oparte na są na śsianach poprzecznych a w powozowni również na podciągu z dwuteowników walcowanych.

Podciąg podparty na środku stalowym słupem. *Widok dachowa - niedostępna.*

Dach: stromy, czterospadowy, konstrukcji drewnianej, kryty dachówką karpiówką w koronkę. Posadzki: z zaprawy cementowej,

Okna: prostokątne, wielopolowe w ramach metalowych. Drzwi: jedno i dwuskrzydłowe z desek sosnowych.

Rzut: centralnie położony prostokąt korpusu budynku, po bokach dwa kwadratowe skrzydła.

Bryła: jedna kondygnacja naziemna wraz z poddaszem.

Elewacje: otynkowane, podzielone w sposób rytmiczny lizenami.

Elewacja północna: drzwi i okna parteru rozmieszczone asymetrycznie, na poddaszu murowana facjata z drzwiami.

Elewacja wschodnia i zachodnia: symetrycznie rozmieszczone okna parteru.

Elewacja południowa: w centralnie położonym ryzalicie okno strychowe w kształcie półkola, okna parteru rozmieszczone symetrycznie, część lewego skrzydła przysłonięta dobudowanym garażem z prefabrykatów betonowych.

Wnętrze: podzielone ściankami działowymi na część magazynową i część inwentarską.

Wyposażenie: brak

Instalacje: elektryczna i piorunochronna

<p>14. Kubatura</p> <p>1310 m³</p>	<p>15. Powierzchnia użytkowa</p> <p>412 m²</p>	<p>16. Przeznaczenie pierwotne</p> <p>powozownia i stajnia koni wyjazdowych</p>	<p>17. Użytkowanie obecne</p> <p>magazyn i chlewnia członków spółdzielni</p>
<p>18. Prace budowlane i konserwatorskie, ich przebieg i dokumentacja</p> <p>Po wojnie obiekt przystosowano do nowych celów użytkowych. Założono instalację elektryczną i piorunochronną,</p>		<p>19. Stan zachowania (fundamenty, ściany zewnętrzne, ściany wewnętrzne, sklepienia, stropy konstrukcje dachowe, pokrycie dachu, wyposażenie i instalacje)</p> <p>Mury, stropy i dach w stanie dobrym, tynk mocno zniszczony.</p>	
		<p>20. Najpilniejsze postulaty konserwatorskie</p> <p>Budynek należy otynkować.</p>	

24. Uwagi różne

25. Opracował

plany, rysunki

miejsce przechowania negatywów

Karta po wypełnieniu podlega ochronie na podstawie przepisów prawa autorskiego

26. Adnotacje o inspekcjach, informacje o zmianach (daty, imiona i nazwiska wypełniających)

27. Załączniki

1 wkładka

23. Źródła ikonograficzne i fotografia (rodzaj, miejsca przechowywania, sygnatury)

1. Miejscowość

Skoraszewice

2. Obiekt (nazwa jak w karcie)

powozownia

3. Zawartość wkładki (nazwa obiektu lub materiału uzupełniającego)

zdjęcia, plan sytuacyjny



1



3



2



4

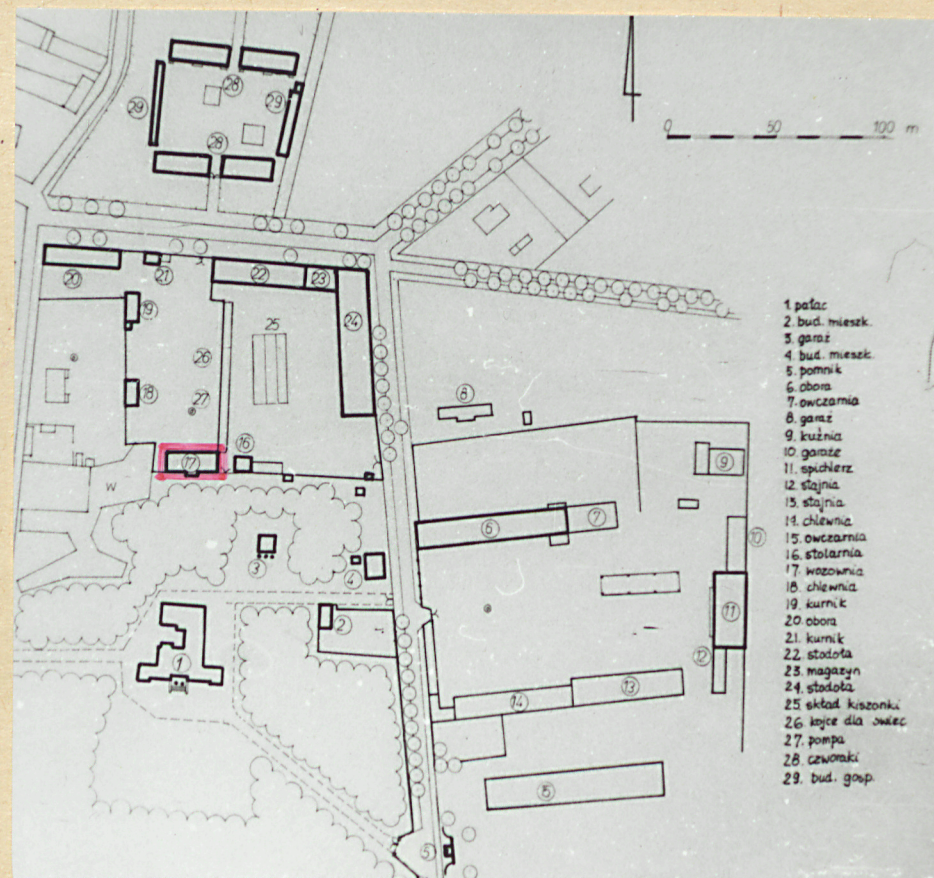
Tadeusz Talarczyk 24.9 1987r

Wkładkę założył:
(imię, nazwisko, data)

Miejsce przechowywania negatywów:

Spis zdjęć:

1. Elewacja południowa
2. Widok z południowego zach.
3. Fragment ryzalitu
4. Widok facjaty



Spis zdjęć:

1. Stolarnia /16/ i powozownia od północnego wschodu
2. Chlewnia /18/ od południowego wschodu