

1. Obiekt

OBIEKT WIELOFUNKCYJNY: SPICHLERZ, POWOZOWNIA
OB. SPICHLERZ, MAGAZYNY, NR 4

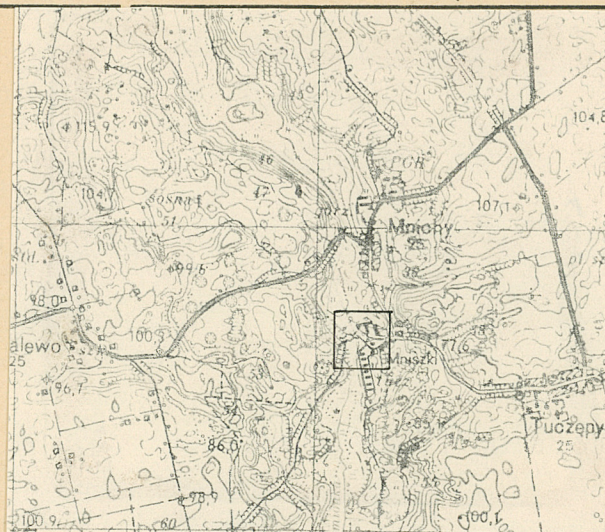
2. Czas powstania

1911-1915 r.

3. Miejscowość

M N I S Z K I

11.



4. Adres

Mniszki

nr hipoteczny

5. Przynależność administracyjna

województwo gorzowskie

pow. MIEDZYZYCHÓDZKI
gmina Miedzychód

5. Poprzednie nazwy miejscowości

Kl. Münche

7. Przynależność administracyjna

1 VI 1975

województwo poznańskie

powiat Miedzychód

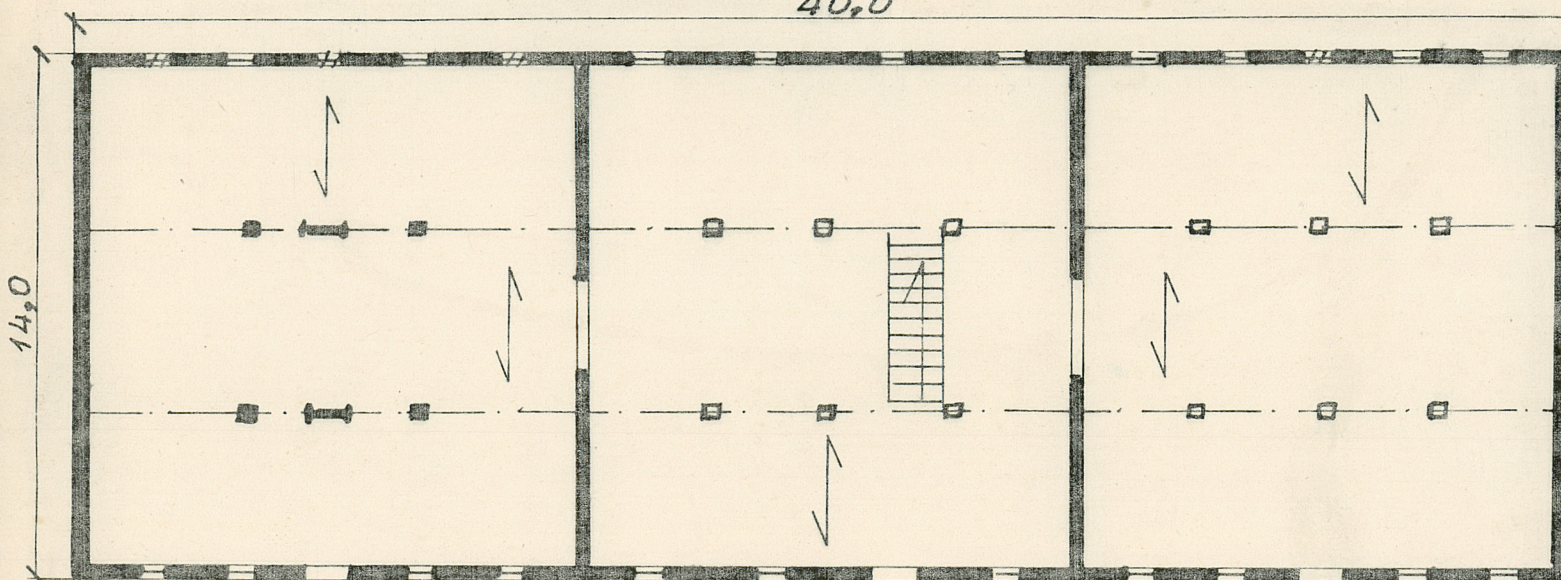
8. Właściciel i jego adres Wojewódzkie
Przedsiębiorstwo Rolno-
Przemysłowe w Gorzowie Wlkp.
Zakład Produkcji Rolnej
w Dobiegniewie
Gospodarstwo Mniszki

9. Użytkownik i jego adres Wojewódzkie
Przedsiębiorstwo Rolno-
Przemysłowe w Gorzowie Wlkp.
Zakład Produkcji Rolnej
w Dobiegniewie
Gospodarstwo Mniszki

10. Rejestr zabytków:

Nr 555/Vlkp/1A data 16.10.2007

40,0



0 2 4 6 8 10m

h= 10,0 cz. środkowa
8,0 skrzydła

12. Autorzy, historia obiektu, określenie stylu

Środkową część obiektu postawiono w 1911 roku. Natomiast skrzydła zostały dostawione później tj. po 1911 roku. Przypuszczać należy, że nie później niż do 1915 roku. Ten wielofunkcyjny obiekt stanowi północną ścianę obejścia folwarcznego. Autora projektu i wykonawcy nie udało się ustalić. Szczegółową historię folwarku Mniszki zob. karta zbiorcza.

13. Opis (sytuacja, materiał i konstrukcja, rzut, bryła, elewacje, wnętrze wyposażenie, instalacje)

Obiekt usytuowany jest w północnej części obejścia zabudowań folwarcznych w Mniszkach leżących po zachodniej stronie szosy prowadzącej z Tuczęp do Mnich i oddalony jest od szosy o około 100 m. Przy jego usytuowaniu wykorzystano naturalną rzeźbę terenu tj. znaczny spadek w kierunku południowym oraz wschodnim i zachodnim.

Ściany: posadowiony na podmurówce z kamieni łamanych, ściany wykonane z cegły w układzie krzyżowym, wewnątrz tynkowane.

Stropy: w kondygnacjach przyziemnych sklepienia ceglano odcinkowe, w wyższych kondygnacjach drewniane belki stropowe odeskowane /strop nagi/ wsparte drewnianymi podciągami i słupami a w zachodnim skrzydle wsparte stalowymi podciągami leżącymi na betonowych słupach.

Wieżba dachowa: krokwie związane jętkami leżą na płatwiach wspartych ścianami stolców pionowych i na ścianie kolankowej, całość wzmocniona zastrzałami, mieczami

Pokrycie dachu: papą przybitą do desek leżących na krokwiach.

Posadzki: w kondygnacji przyziemnej cementowa, w wyższych partiach podłoga z desek.

Schody: drewniane drabiniaste wsparte na policzkach z poręczą.

Okna: metalowe wielopolowe dwuskrzydłowe zamknięte odcinkowo.

Drzwi: jedno i dwuskrzydłowe ciesielskie o konstrukcji "Z" wykonane z desek na styk zamknięte odcinkowo..

Bryła: wypiętrzona część środkowa trzykondygnacyjna nakryta osobnym dwuspadowym płaskim dachem. Części boczne - skrzydła w jednej linii, dwukondygnacyjne nakryte osobnymi dwuspadowymi płaskimi dachami.

Rzut: silnie wydłużony prostokąt z wyraźnie zaznaczonym podziałem na trzy części o regularnym symetrycznym układzie otworów i podziałach wnętrza poszczególnych części dwoma rzędami podpór.

Elewacja południowa: symetryczna, środkowa część obiektu wyższa z dostawionymi z obu stron skrzydłami w jednej linii. Poziom kondygnacji piwnicznych skrzydeł odsłonięty przez wykorzystanie zróżnicowania /obniżenia/ terenu.

14. Kubatura

4500 m³

15. Powierzchnia użytkowa

1700 m² w tym

1200 m² spichlerz zbożowy

16. Przeznaczenie pierwotne

magazyn zbożowy, w przyziem-
niach magazyn płodów i po-
wozownia

17. Użytkowanie obecne

magazyn zbożowy, w przyziemiu
zachodnim paszarnia trzody
wschodnim magazyny

18. Prace budowlane i konserwatorskie, ich przebieg i dokumentacja

Bieżące naprawy stolarki, adaptacja kondygnacji przy-
ziemnych na paszarnię i magazyny.

19. Stan zachowania (fundamenty, ściany zewnętrzne, ściany wewnętrzne, sklepienia, stropy
konstrukcje dachowe, pokrycie dachu, wyposażenie i instalacje)

Fundamenty i ściany nienaruszone; stropy i więźba w sta-
nie dobrym; dach szczelny.

20. Najpilniejsze postulaty konserwatorskie

21. Akta archiwalne (rodzaj akt, numer i miejsce przechowywania)

22. Bibliografia

Güter Adressbuch der Provinz Posen 1907, 1913
Pruska Mapa Topograficzna "Messtisen Blatter" 1:25000
Księga Adresowa Gospodarstw Rolnych Województwa Poznań-
skiego, Poznań 1926

23. Źródła ikonograficzne i fotografia (rodzaj, miejsca przechowywania, sygnatury)

24. Uwagi różne

25. Opracował

tekst Mirosława Malczewska-Kamińska 1988-10-14
imię, nazwisko, data, podpis

plany, rysunki Mirosława Malczewska-Kamińska 1988-10-14
imię, nazwisko, data, podpis

zdjęcia fotogr. Mirosława Malczewska-Kamińska 1988-05-05
imię, nazwisko, data, podpis

miejsce przechowania negatywów Muzeum Narodowe Rolnictwa
w Szreniawie
Karta po wypełnieniu podlega ochronie na podstawie przepisów prawa autorskiego

26. Adnotacje o inspekcjach, informacje o zmianach (daty, imiona i nazwiska wypełniających)

27. Załączniki

2 wkładki

1. Miejscowość

M N I S Z K I

2. Obiekt (nazwa jak w karcie)

WIELOFUNKCYJNY: SPICHLERZ
POWOZOWNIA OB. SPICHLERZ
MAGAZyny, NR 4

3. Zawartość wkładki (nazwa obiektu lub materiału uzupełniającego)

dalszy ciąg opisu, plan sytacyjny

- środkowa część spichlerza trzykondygnacyjna, czteroosiowa z podziałami gzymsami międzykondygnacyjnymi. W trzeciej osi dwuskrzydłowe drzwi ze schodami, a nad nimi na II kondygnacji otwór załadunkowy. W przyziemiu dwa otwory piwniczne. Gzyms koronujący.
- skrzydło wschodnie dwukondygnacyjne, pięcioosiowe z odsłoniętymi całkowicie ścianami piwnic. W lewej części kondygnacji piwnicznej szeroki otwór wrót przejazdowych powozowni zamknięty łukiem odcinkowym z oknem na prawo od nich i dwuskrzydłowym otworem wejściowym między trzecią a czwartą osią głównych kondygnacji. Na I kondygnacji otwór załadunkowy w osi środkowej, a na drugiej wejściowy prostokątny w drugiej osi od lewej strony. Gzyms koronujący i działowy.
- artykulacja skrzydła zachodniego podobna do wschodniego, z tym że w osi środkowej otwory załadunkowe na I i II kondygnacji oraz mniejszy w kondygnacji piwnicznej; poza tym brak drzwi dwuskrzydłowych do piwnic, a z prawej strony szerokie otworcie o nadprożu w formie łuku odcinkowego. Gzymsy ceglane: międzykondygnacyjny i koronujący. Na wysokości stropu kondygnacji piwnicznej rząd małych prostokątnych otworków wentylacyjnych.
- Wszystkie otwory odcinkowe; okna w części środkowej na I i II kondygnacji z gzymsami nadokiennymi; wszystkie z ceglanymi podokiennikami.
- Elewacja zachodnia: skrzydła, ślepa z gzymsem międzykondygnacyjnym powyżej, którego naroża wzmocnione lizenowo przechodzą w szeroki ceglany gzyms koronujący. Z zewnątrz dostawiony komin. Część elewacji zasłonięta nowymi przybudówkami drewnianymi. Elewacja środkowej części wyższej jak skrzydło, z narożami wzmocnionymi lizenowo przechodzącymi w szeroki ceglany gzyms koronujący.
- Elewacja północna: symetryczna o podobnej artykulacji jak elewacja południowa z tym, że znaczny spadek terenu od tej strony odsłonił całkowicie ściany piwnic.
- część środkowa trzykondygnacyjna, czteroosiowa z podziałami gzymsami międzykondygnacyjnymi i z gzymsem koronującym
- skrzydło zachodnie dwukondygnacyjne, pięcioosiowe z gzymsami: działowym i koronującym. W kondygnacji piwnicznej w osi środkowej odcinkowe drzwi, w bocznych okna o nadprożach odcinkowych. Na wysokości stropu piwnic rząd małych

Wkładkę założył: Mirosława Malczewska-Kamińska 1988-10-14

(imie, nazwisko, data)

Miejsce przechowywania negatywów: Muzeum Narodowe Rolnictwa

w Szreniawie

Wzór ODZ 1978 r.

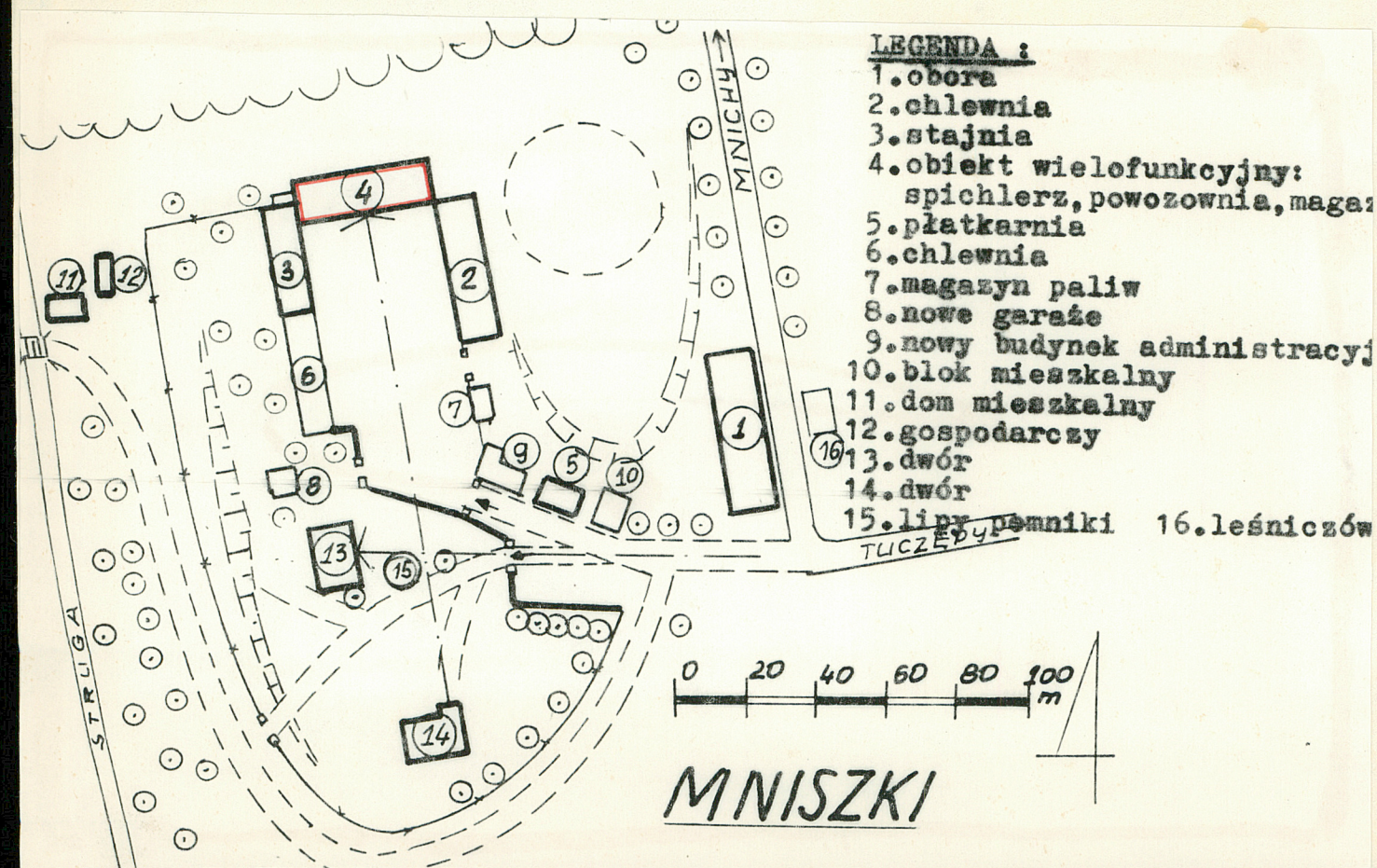
- skrzydło wschodnie dwukondygnacyjne, pięcioosiowe z gzymsami: dachowym i koronującym. W kondygnacji piwnicznej zamurowany odcinkowy otwór wrót, obok okno o nadprożu odcinkowym, szczegółowy opis otworów okiennych przy elewacji południowej.

Elewacja wschodnia: skrzydła jak przy elewacji zachodniej /bez komina i przybudówki/; elewacja części wyższej środkowej jak przeciwległa dodatkowo data budowy obiektu.

Wnętrze: obiekt podzielony ścianami działowymi na trzy bryły. W środkowej części -bez podziału wnętrza- prowadzą schody na wyższe kondygnacje, w których są przejścia do skrzydeł bocznych /także bez podziału/. Do wnętrza przyziemia skrzydeł wejścia prowadzą od frontu.

Wyposażenie: brak

Instalacje: elektryczna.



2



Zdjęcia :

- 1.ogólny widok elewacji frontowej S
- 2.ogólny widok elewacji tylnej N
- 3.4.5.fragmenty elewacji frontowej
- 6.7.8.fragmenty elewacji tylnej
- 9.elewacja boczna W
- 10.schody drewniane
- 11.12.wieżba dachowa skrzydła i korpusu

1. Miejscowość

M N I S Z K I

2. Obiekt (nazwa jak w karcie) **OBIEKT
WIELOFUNKCYJNY: SPICHLERZ,
POWOZOWNIA OB. SPICHLERZ,
MAGAZYN. NR 4**

3. Zawartość wkładki (nazwa obiektu lub materiału uzupełniającego)

zdjęcia



3



4



5



6

Wkładkę założył: Mirosława Malczewska-Kamińska 1988-10-14

(imię, nazwisko, data)

Miejsce przechowywania negatywów: Muzeum Narodowe Rolnictwa
w Szreniawie



7



8



9



10



11



12