

1. Obiekt

D W O R

1124/1

2. Czas powstania

XVII w., 1908 r.

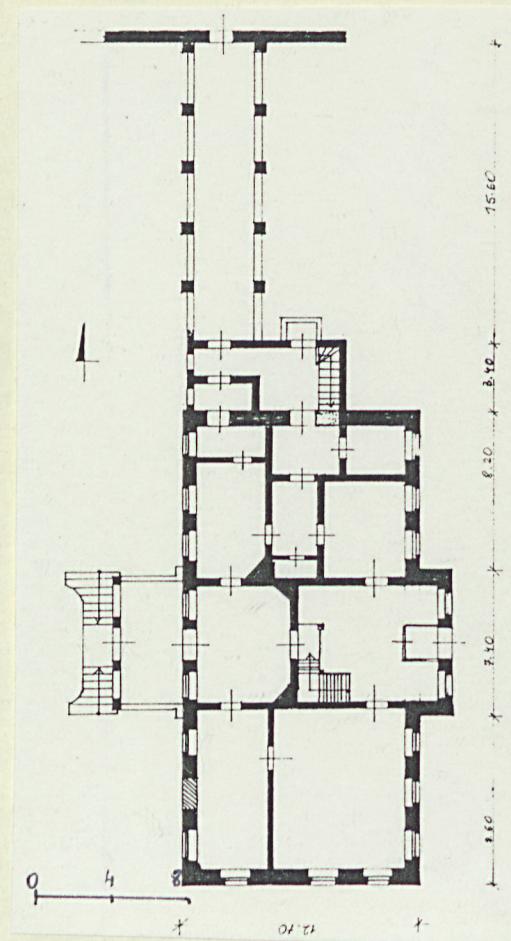
3. Miejscowość

MNICHY

11. Zdjęcia, rzut, przekrój, sytuacja, orientacja



Fasada



4. Adres

Mnichy

nr hipoteczny

5. Przynależność administracyjna

województwo **gorzowskie**

gmina **Międzychód**

6. Poprzednie nazwy miejscowości

**Gross Münche**

7. Przynależność administracyjna  
1 VI 1975

województwo **poznańskie**

powiat **Międzychód**

8. Właściciel i jego adres

**Agencja Własności Rolnej Skarbu  
Państwa**

9. Użytkownik i jego adres

10. Rejestr zabytków

Nr 21/13544/A data 20.03.2000



12. Autorzy, historia obiektu, określenie stylu.

Dwór w Mnichach zbudowany został najprawdopodobniej w XVII wieku, o czym świadczą piwnice, przykryte sklepieniami kolebkowymi. W 1908r został gruntownie przebudowany. Data przebudowy umieszczona jest na szczycie fasady. Dwór zbudowany został przez dzierżawcę majątku w Mnichach. Metryka miejscowości sięga średniowiecza, kiedy należała ona do zakonu cystersów w Paradyżu. Po sekularyzacji dóbr klasztornych /poł.XVII./ utworzono tu Domenę Państwową z folwarkiem administrowanym przez dzierżawcę. Założenie folwarczne zostało w czwartej ćwierci XIX w gruntownie przebudowane. W tym okresie powstała też zabudowa wsi dworskiej. W 1913r folwark dzierżawiony był przez Paula Keibela. Po 1918r /po odzyskaniu niepodległości, utraconej w wyniku rozbiorów/, majątek przejęty został przez Skarb Państwa Polskiego i wydzielony Kazimierzowi Szmytowi. Po 1945r przejęty przez Państwowy Fundusz Ziemi i Państwowe Gospodarstwo Rolne. W 1994r przejęty przez Agencję Własności Rolnej Skarbu Państwa. Przed 1945r dwór stanowił siedzibę dzierżawców folwarku. Po 1945r mieściły się tu przejściowo: biura, przedszkole i dwa mieszkania. Obecnie obiekt użytkowany na świetlicę i gabinet lekarski. Nadal znajdują się tu dwa mieszkania użytkowane przez pracowników byłego Gospodarstwa Rolnego. Dwór wzniesiony jest w formach neoklasyzystycznych.

13. Opis (sytuacja, materiał i konstrukcja, rzut, bryła, elewacje, wnętrze, wyposażenie, instalacje)

Dwór usytuowany jest w kompleksie zabudowań pofolwarczych, zlokalizowanych w północnej części wsi, między szosą a rzeczką Kamionką. Ustawiony równolegle do szosy, po płd. stronie folwarku. Fasadą zwrócony w kierunku wschodnim. Od zabudowań gospodarczych oddzielony płotem. Fasadę poprzedza gazon. Od strony południowej i zachodniej otoczony parkiem. Od strony północnej połączony z budynkiem administracyjnym zespołu folwarcznego, przy pomocy krytego dachem pasażu. Zbudowany z cegły i otynkowany. W piwnicach sklepienia kolebkowe z lunetami. Wyżej stropy drewniane, otynkowane. Więźba dachowa płatwiowo-kleszczowa, z odrębnymi konstrukcjami piętrowych ryzalitów. Dach mansardowy, przykryty dachówką karpiówką układaną w koronkę i częściowo dachówką zakładkową. Zachowane we wnętrzu dwie klatki schodowe, są drewniane, jednobiegowe z podestami i balustradami z prostymi szczeblinkowymi tralkami, z okresu przebudowy dworu w 1908r. Podłogi we wnętrzu założone wtórnie; w części pomieszczeń są to parkiety jodełkowe, a w części posadzki betonowe i lastrykowe. Posadzki w piwnicach betonowe. Schody zewnętrzne betonowe. Stolarka drzwi różnicowana. W wejściu głównym, dwuskrzydłowa, płycinowa o formach neobarokowych. W wejściach pozostałych /trzech/ stolarka dwuskrzydłowa, płycinowa. We wnętrzu drzwi dwu i jednoskrzydłowe, płycinowe. Stolarka okien również różnicowana. W części okien historyczna, z okresu przebudowy z 1908r. Jest ona podwójna z ozdobnymi słupkami i ślężkami, o układzie krzyżowym. Skrzydła podzielone łącznie na sześć kwater w dolnej części i po dwie w górnej. W oknach po obu stronach wejścia szczeblinki promieniste.

Dwór założony jest na planie prostokąta o wym. 16,20x12,70 m. Na osi fasady występuje płytki ryzalit, a na osi elewacji zachodniej prostokątny ganek z dwoma biegami schodów. Do elewacji północnej przylega prostokątna przybudówka i długi ganek /15,60 m/ łączący wnętrza dworu z wnętrzem stojącego nieopodal budynku administracyjnego. Dwór jest budowlą częściowo podpiwniczoną, parterową, przykrytą dachem mansardowym. Na osi fasady piętrowy ryzalit zwieńczony trójkątnym, schodkowym szczytem, przykryty dachem dwuspadowym o kalenicy prostopadłej do linii dachu głównego. Na osi elewacji zachodniej usytuowany jest ganek z tarasem, wsparty na słupach. W połaci dachu znajduje się wystawka, zakończona trójkątnym szczytem, przykryta dachem dwuspadowym.

Przybudówka przy elewacji północnej, o tej samej wysokości co dwór, zakończona jest tarasem. Przyległy do tej elewacji pasaż jest ażurowy, przykryty płaskim daszkiem pulpitem krytym papą.

Elewacje dworu podziękone są oknami prostokątnymi i półkolistymi. W fasadzie umieszczonych jest sześć okien prostokątnych, po trzy po obu stronach ryzalitu. Naroża ryzalitu ujęte są pilastrami, a ściany są boniowane. Na osi ryzalitu usytuowane jest półkoliście zakończone wejście, a po obu jego stronach półkoliste okna. Na I piętrze występują trzy okna prostokątne, nad którymi występuje festonowa dekoracja wykonana w zaprawie tynkowej. Dekorowany jest również schodkowy szczyt, na którym występują motywy fryzu geometrycznego, motywy meandry i festony. Na gzymsie dolnej części szczytu ustawione są dwie wazy z zaprawy betonowej. W szczycie widnieje data przebudowy dworu "1908r". Elewacja ogrodowa podzielona jest prostokątnymi oknami, opracowanymi identycznie jak



14. Kubatura

15. Powierzchnia użytkowa

328,2 m<sup>2</sup>

16. Przeznaczenie pierwotne

mieszkanie zarządcy majątku

17. Urzyczkowanie obecne

świetlica, gabinet lekarski  
dwa mieszkania

18. Prace budowlane i konserwatorskie, ich przebieg i dokumentacja

Po 1945r dawną siedzibę zarządcy majątku, zamieniono na obiekt wielofunkcyjny, umieszczając w nim: biura, świetlicę oraz mieszkania. Zmiana funkcji pociągnęła za sobą częściowe przekształcenie układu wnętrza, zwłaszcza na poziomie I p. W okresie powojennym przeprowadzono dość gruntowny remont wnętrza. Wymieniono instalacje, podłogi, w hallu założono nowe boazerie. W 1984r pomalowano elewacje. Przełożono część pokrycia dachu, wykonano nowe schody przy ganku ogrodowym. Przed fasadą dworu wykonano wykop drenażowy, zabezpieczając go stalowymi, ażurowymi pokrywami.

19. stan zachowania (fundamenty, ściany zewnętrzne, ściany wewnętrzne, sklepienia, stropy, konstrukcje dachowe, pokrycie dachu, wyposażenie i instalacje)

Pomimo remontów stan zachowania dworu nie jest najlepszy. W najgorszym stanie są stropy we wnętrzu z widocznymi zaciekami. Na ścianach występują spękania. Stolarka okien i drzwi jest częściowo uszkodzona z łuszczącym się farbą. Piwnice są zdewastowane. Strop pasażu jest miejscami przemoknięty i spruchniały.

20. Najpilniejsze postulaty konserwatorskie

Dwór wymaga generalnego remontu; wymiany, bądź naprawy pokrycia dachu, konserwacji więźby dachowej, naprawy stropów, renowacji stolarki drzwi i okien, remontu elewacji i uporządkowania wnętrza piwnic.



21. Akta archiwalne (rodzaj akt, numer i miejsce przechowania)

24. Uwagi różne

*Karta ewid. arch. H: m 356*

25. Opracował

**mgr K. Kalita Skwirzyńska 02.1995r**

tekst

imię, nazwisko, data, podpis

*K. Kalita*

plany, rysunki

**mgr K. Kalita Skwirzyńska 02.1995r**

imię, nazwisko, data, podpis

*K. Kalita*

zdjęcia fotogr

**mgr K. Kalita Skwirzyńska 02.1995r**

imię, nazwisko, data, podpis

*K. Kalita*

miejsce przechowania negatywów

Karta po wypełnieniu podlega ochronie na podstawie przepisów prawa autorskiego

22. Bibliografia

Güter Adressbuch der Provinz Posen 1907, 1913. Słownik Geograficzny Królestwa Polskiego i innych krajów Słowiańskich, T.1 1881r.

H. Grecki, Ewidencja parku w Mníchach, Szczecin 1991r /maszynopis PSOZ Gorzów/. Karty zespołu folwarcznego w Mníchach oprac. przez M. Kamińską w 1988r /w zbiorach PSOZ w Gorzowie/, Raport o stanie zachowania Zespołów Dworsko-Parkowych. PSOZ Gorzów 1994r. K. Kalita Skwirzyńska, Program prac konserwatorskich dla zespołu podworskiego w Mníchach, Szczecin 1995r /maszynopis PSOZ Gorzów/.

26. Adnotacje o inspekcjach, informacje o zmianach (data, imiona i nazwiska, wypełniających)

Państw. Służb. Ochrony Zabytków  
ODDZIAŁ SŁUŻBY  
ul. Jagiellończyka 8  
66-413 Gorzów Wlkp.  
tel./fax 236-12, 75-295

*195/02/17*

*mgr Władysław Chrostowski*

23. Źródła ikonograficzne i fotografie (rodzaj, miejsca przechowania, sygnatury)

27. Załączniki

*1, 2*



1. Miejscowość MNICHY	2. Obiekt (nazwa jak w karcie) DWOR	3. Zawartość wkładki (nazwa obiektu lub materiału uzupełniającego) Ed. tekstu, foto
--------------------------	--	--

pkt. 13 c.d.

na fasadzie. Na osi tej elewacji usytuowany jest ganek zakończony tarasem wspartym na czterech filarach, ozdobionych od frontu pilastrami. W bocznych ściankach ganku umieszczone są okna. Balustrady ganku i tarasu są lite z dekoracją imitującą podziały tralkowe. W szczycie wystawki dachowej znajdują się dwa okna i wyjście na taras. Elewacja południowa jest trzyosiowa. Ośie wyznaczają prostokątne okna. W trójkątnym szczycie występują trzy okna zakończone półkoliście. W narożach znajdują się trójkątne otwory. W zwieńczeniu szczytu występuje półkoliste okienko. Podobnie opracowany jest szczyt elewacji północnej z trzema oknami i zamurowanym wyjściem na taras. Dolna część tej elewacji jest bezokienna, zasłonięta przybudówką, w której usytuowane są dwa prostokątne wejścia do wnętrza. Balustrada tarasu wieńczącego przybudówkę rozwiązana jest analogicznie jak przy ganku elewacji ogrodowej. Wszystkie elewacje dworu obiega mocno profilowany gzyms wieńczący. Narożniki dworu ujęte są pilastrami. Pasaż łączący dwór z budynkiem administracyjnym jest podpiniczony. Nad piwnicami wznoszą się mury sięgające wysokości parapetów okien dworu. Z murów, stanowiących rodzaj litej balustrady wyrastają kwadratowe słupy wspierające płaski dach przejścia. W murze przejścia od strony ogrodu występują otwory piwniczne w formie połówek kół.

Wnętrze dworu jest dwu i dwu i pół traktowe. Na osi traktu frontowego usytuowany jest hak ze schodami prowadzącymi na piętro. Z hallu prowadzą wejścia do dawnego salonu, po lewej stronie, dwóch pomieszczeń po prawej stronie i do dawnego saloniku ogrodowego. Układ dwu i pół - traktowy występuje w północnej części dworu, która została przebudowana, po wzniesieniu przybudówki i łącznika. W trakcie zachodnim znajduje się kuchnia i spiżarnia skomunikowane z wewnętrznym korytarzem, gdzie mieści się również łazienka. W przybudówce usytuowana jest druga klatka schodowa prowadząca do piwnic oraz na poddasze. Ponadto mieści się tu niewielka sień i pomieszczenie poprzedzające kuchnię. Na pierwszym piętrze, w ryzalicie, wystawie dachowej oraz przy szczytach znajdują się dwa mieszkania o układzie dwu i pół traktowym.

Wnętrze dworu pozbawione są wystroju. Z historycznego wyposażenia pozostały tu tylko schody oraz stółarka drzwiowa.

Instalacja elektryczna, wod.-kan. i c.o.

Wkładkę założył: mgr K. Kalita Skwirzyńska 02 1985

(Imię, nazwisko, data)

Miejsce przechowywania negatywów: \_\_\_\_\_





Elewacja południowa



Elewacja północna



Elewacja zachodnia



Hall z klatką schodową



1. Miejscowość MNICHY	2. Obiekt (nazwa jak w karcie) DWÓR	3. Zawartość wkładki (nazwa obiektu lub materiału uzupełniającego) FOTO
--------------------------	--	--



Piwnica pod cz. zach. dworu

Wkładkę założył: mgr. K. Kalita Skwirzynska 02.1995,  
(imię, nazwisko, data)

Miejsce przechowywania negatywów: \_\_\_\_\_

OZGraf. Z.P. Ostróda zam. 699 nakł. 22.680

Wzór ODZ 1978 r.