

1. Obiekt

DOM MIESZKALNY /1/ /w zespole folwarcznym/

2. Czas powstania

1911

3. Miejscowość

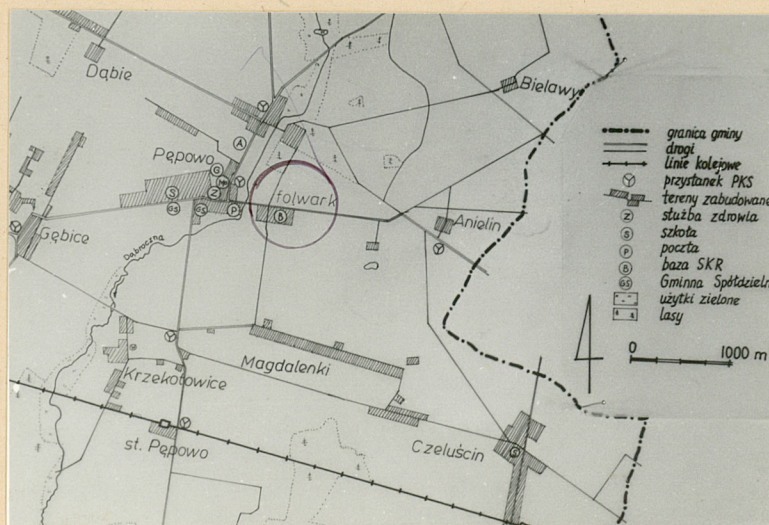
WŁKOPOLSKI

PĘPOWO

11. Zdjęcia, rzut, przekrój, sytuacja, orientacja



Widok od strony północno-zachodniej.



4. Adres

Pępowo, ul. Powstańców Wkp.3

nr hipoteczny

5. Przynależność administracyjna

województwo leszczyńskie

gmina Pępowo

6. Poprzednie nazwy miejscowości

Pempowo

7. Przynależność administracyjna

i VI 1975

województwo poznańskie

powiat Gostyń

8. Właściciel i jego adres

Stadnina Koni, Pępowo

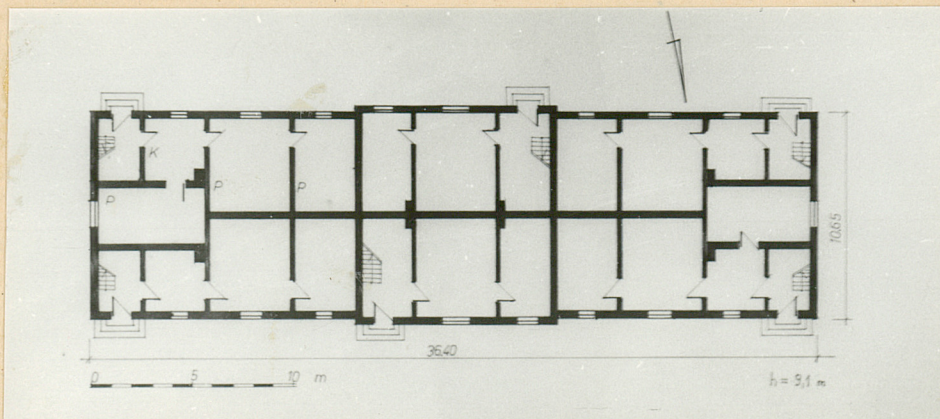
9. Użytkownik i jego adres

Stadnina Koni, Pępowo

Gospodarstwo Pępowo

10. Rejestr zabytków:

Nr data



12. Autorzy, historia obiektu, określenie stylu

Obiekt powstał w roku 1911 o czym świadczy znajdująca się na jego frontonie tablica z datą budowy. Rozkład drzwi i pomieszczeń świadczy, że był przeznaczony od początku na mieszkania dla pracowników folwarku i w tym też charakterze użytkowany jest do dnia dzisiejszego. Jego styl nie przypomina zupełnie czworaków znajdujących się przy ulicy 22lipca /dawne Chocieszewice/. Jest natomiast zbliżony do stylu budynku starej kuźni /dach mansardowy, obecność facjat itp./należącego również do zespołu folwarcznego Chocieszewice. Zbliżone daty budowy /1910 i 1911/ sugerują, że oba obiekty zaprojektowane zostały przez tego samego architekta, którego nazwisko jest jednak nieznane. W bezpośrednim sąsiedztwie budynku znajdują się zabudowania gospodarcze oraz piec do pieczenia chleba.

13. Opis (sytuacja, materiał i konstrukcja, rzut, bryła, elewacje, wnętrze wyposażenie, instalacje)

Obiekt stanowi południową ścianę podwórza folwarcznego. Usytuowany jest szczytem do drogi prowadzącej do wsi Magdalenki leżąc od niej w odległości ok. 20 m. Po jego południowej stronie znajduje się niewielkie podwórze, a dalej ogródki mieszkańców domu.

Materiał - konstrukcja. Ściany: z cegły pełnej, ceramicznej, otynkowane, podokienniki z cegły nie otynkowanej. Stropy: drewniane ze ślepym pułapem. Wieżba dachowa: wykonana w konstrukcji płatwiowo-kleszczowej. Dachy: kryte dachówką karpiówką, w koronkę. Na części środkowej budynku dach stromy, dwuspadowy, na skrzydłach dach mansardowy. Podłogi: częściowo z zaprawy cementowej, częściowo drewniane. Drzwi oraz ościeżnice okien drewniane.

Rzut: część środkowa budynku tworzy kwadrat z dwoma węższymi, prostokątnymi skrzydłami. Oddzielne wejścia z zewnątrz do każdego z sześciu mieszkań parteru.

Bryła: składa się z korpusu głównego o dwu kondygnacjach mieszkalnych i poddaszu oraz dwóch skrzydeł o jednej kondygnacji mieszkalnej i poddaszu użytkowym. Kondygnacji podziemnych brak.

Elewacje: wszystkie otynkowane na całej powierzchni. Elewacje północna i południowa: centralnie położony ryzalit z drzwiami wejściowymi w lewej stronie i symetrycznie rozmieszczonymi oknami trzech kondygnacji. W każdym skrzydle jedno drzwi umieszczone na zewnętrznej krawędzi. Rytmicznie rozmieszczone okna parteru. Na poddaszu po dwie mansardy ze stromymi dachami jednospadowymi. Elewacje wschodnia i zachodnia: na parterze centralnie rozmieszczone okno, na pierwszym piętrze obszerne mansarda, z dużym oknem mieszkalnym i stromym dachem dwuspadowym.

Wnętrze: budynek posiada sześć oddzielnych mieszkań na parterze oraz dwa na piętrze. Na I piętrze skrzydeł oraz II piętrze korpusu głównego znajdują się ponadto strychy użytkowe.

Wyposażenie: brak.

Instalacje: elektryczna, wodna, telefoniczna, piorunochronowa.

14. Kubatura	15. Powierzchnia użytkowa	16. Przeznaczenie pierwotne	17. Użytkowanie obecne
2638 m ³	676 m ²	Dom mieszkalny	Dom mieszkalny
18. Prace budowlane i konserwatorskie, ich przebieg i dokumentacja		19. Stan zachowania (fundamenty, ściany zewnętrzne, ściany wewnętrzne, sklepienia, stropy konstrukcje dachowe, pokrycie dachu, wyposażenie i instalacje)	
Rok 1952 - założenie instalacji elektrycznej. Koniec lat siedemdziesiątych - remont budynku połączony z wymianą okien i położeniem nowego tynku zewnętrznego.		Stan murów, stropów, dachu i instalacji dobry.	
		20. Najpilniejsze postulaty konserwatorskie	

21. Akta archiwalne (rodzaj akt, numer i miejsce przechowania)

22. Bibliografia

23. Źródła ikonograficzne i fotografia (rodzaj, miejsca przechowywania, sygnatury)

24. Uwagi różne

25. Opracował

tekst Tadeusz Talarczyk 17.07.1987 *ll*
imię, nazwisko, data, podpis

plany, rysunki Paweł Talarczyk 17.07.1987 *Tah*
imię, nazwisko, data, podpis

zdjęcia fotogr Paweł Talarczyk 17.07.1987 *ll*
imię, nazwisko, data, podpis

miejsce przechowania negatywów

Karta po wypełnieniu podlega ochronie na podstawie przepisów prawa autorskiego

26. Adnotacje o inspekcjach, informacje o zmianach (daty, imiona i nazwiska wypełniających)

27. Załączniki

1 wkładka

1. Miejscowość

Pępowo

2. Obiekt (nazwa jak w karcie)

Dom mieszkalny

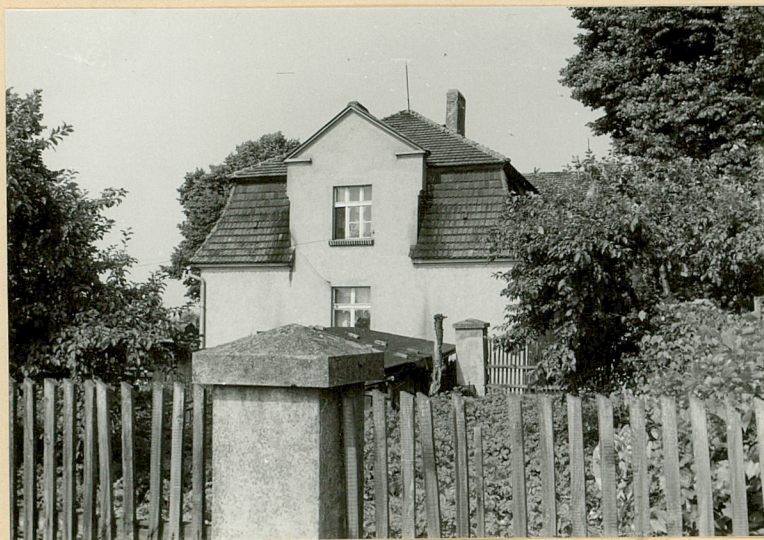
3. Zawartość wkładki (nazwa obiektu lub materiału uzupełniającego)

zdjęcia, plan sytuacyjny



Spis zdjęć:

1. Widok od strony południowo -
- zachodniej
2. Elewacja wschodnia
3. Widok od strony południowo -
- wschodniej
4. Piec chlebowy



Wkładkę założył: Paweł Talarczyk 17.07.1987
(imię, nazwisko, data)

Miejsce przechowywania negatywów:

