

1. Obiekt

SUSZARNIA BURAKÓW ob. MAGAZYN (23)

1424/18/2/12

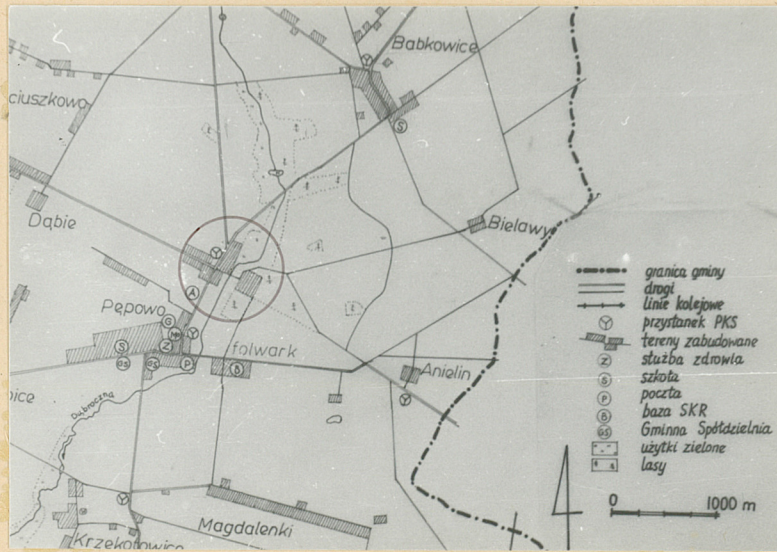
2. Czas powstania

II poł. XIX w.

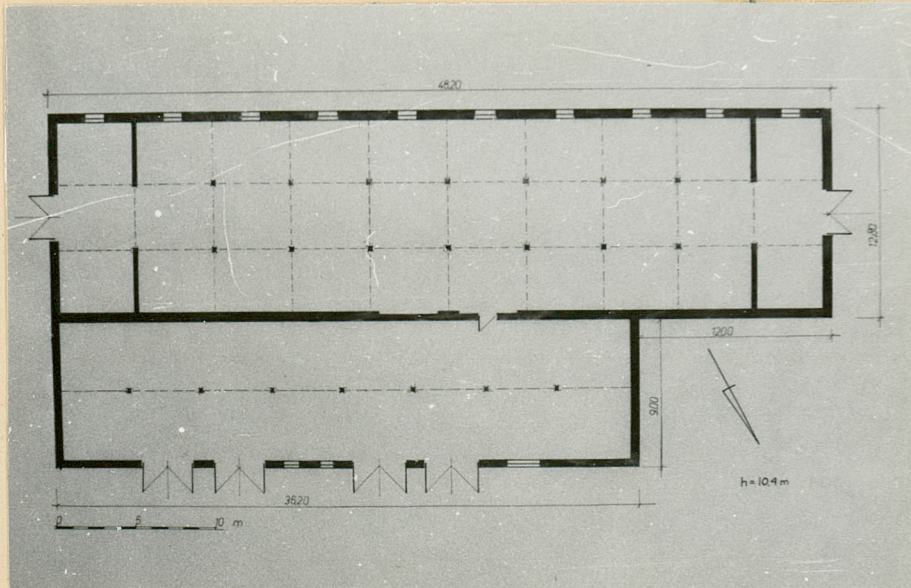
3. Miejscowość

PĘPOWO

11. Zdjęcia, rzut, przekrój, sytuacja, orientacja



Widok od strony zachodniej



4. Adres

Pępowo ul. Parkowa 1

nr hipoteczny

5. Przynależność administracyjna

leszczyńskie

województwo

gmina Pępowo

6. Poprzednie nazwy miejscowości

Chocięszewice
Pempowo

7. Przynależność administracyjna

1 VI 1975

województwo poznańskie

powiat Gostyń

8. Właściciel i jego adres

Stadnina koni, Pępowo

9. Użytkownik i jego adres

Stadnina Koni, Pępowo
Gospodarstwo Pępowo

10. Rejestr zabytków:

Nr data

12. Autorzy, historia obiektu, określenie stylu

Daty powstania obiektu nie udało się ustalić. Zbudowany on jest z cegły wyraźnie odmiennej/gorzej wypalonej /aniżeli inne zabudowania Gospodarstwa Pępowo postawione w latach dziewięćdziesiątych XIXw z cegły pochodzącej z własnej cegielni. Należy więc przypuszczać że obiekt powstał wcześniej ,z cegły pochodzącej z innego źródła lub produkowanej bardziej prymitywną technologią. Wg relacji ustnych przed II wojną światową w budynku mieściła się suszarnia buraków cukrowych na paszę dla bydła. Potwierdzają to dane literaturowe z r. 1926. Nie wykluczone jednak, że wcześniej budynek wykorzystywany był dla celów hodowlanych np. jako obora. Przemawia za tym jego konstrukcja i usytuowanie. Po r. 1945 obiekt został adaptowany na magazyn nawozów. Przed wojną dobudowano od strony podwórza pomieszczenia warsztatowe służące obecnie jako magazyn środków chemicznych i.t.p.

13. Opis (sytuacja, materiał i konstrukcja, rzut, bryła, elewacje, wnętrze wyposażenie, instalacje)

Obiekt usytuowany jest na południowym skraju zespołu folwarcznego Gospodarstwa Pępowo. Postawiony jest szczytem do ul. St. Nadstawek w odległości około 15 m od niej. Jego dwie ściany szczytowe stykają się ogrodzeniem w postaci muru z cegły wysokości 2,5-3 m.

Materiał-konstrukcja . Ściany posadowione na podmurówce z kamienia polnego, wykonane z cegły na zaprawie wapiennej , otynkowane i pobielone. Wieżba dachowa drewniana w konstrukcji płatwiowo-kleszczowej, oparta na dwóch rzędach słupów. Dach budynku podstawowego pokryty w połowie dachówką karpiówką /pojedynczo/ w połowie płytami falistymi azbesto-cementowymi. Dach przybudówki płaski, jednospadowy, kryty papą. Podłogi: posadzki cementowe. Okna: w budynku suszarni otwory okienne zakryte płytami falistymi, w przybudówce ościeżnice metalowe, wielopolowe.

Drzwi: wrota na zawiasach pasowych ,dwuskrzydłowe wykonane z desek sosnowych.

Rzut: dwa nierówne prostokąty przylegające do siebie dłuższymi bokami.

Bryła: jedna kondygnacja, budynek podstawowy ma dach stromy dwuspadowy a przybudówka kryta jest dachem płaskim jednospadowym.

Elewacja północna : 3/4 ściany budynku suszarni przysłonięte przybudówką, asymetrycznie rozmieszczone drzwi i okna. Elewacja wschodnia: centralnie położone wrota, nad nimi ślepy otwór okienny z pionową szczeliną wentylacyjną w środku, płaszczyzna ściany podzielona lizenami i poziomym okapem , z prawej strony ściana szczytowa przybudówki. Elewacja południowa: symetrycznie rozłożone okna zasłonięte płytami falistymi. Elewacja zachodnia : centralnie położone wrota, nad nimi poziomy okap wzdłuż całej ściany, powyżej ściana podzielona lizenami.

Wyposażenie: brak

Instalacje: elektryczna

<p>14. Kubatura</p> <p>3960 m³</p>	<p>15. Powierzchnia użytkowa</p> <p>850 m²</p>	<p>16. Przeznaczenie pierwotne</p> <p>Susznarnia buraków</p>	<p>17. Użytkowanie obecne</p> <p>Magazyn nawozów</p>
<p>18. Prace budowlane i konserwatorskie, ich przebieg i dokumentacja</p> <p>W 1952r. założono instalację elektryczną.</p>		<p>19. Stan zachowania (fundamenty, ściany zewnętrzne, ściany wewnętrzne, sklepienia, stropy konstrukcje dachowe, pokrycie dachu, wyposażenie i instalacje)</p> <p>Pod działaniem czynników atmosferycznych i chemicznych /nawozy/ nastąpiło znaczne zniszczenie tynków, cegły , zaprawy wapiennej oraz więźby dachowej. Sytuację pogarsza zły stan pokrycia dachowego - liczne ubytki, zwłaszcza w części pokrytej dachówką.</p>	
		<p>20. Najpilniejsze postulaty konserwatorskie</p> <p>Obiekt wymaga kapitalnego remontu a zwłaszcza wymiany więźby dachowej i pokrycia oraz otynkowania ścian.</p>	

21. Akta archiwalne (rodzaj akt, numer i miejsce przechowania)


24. Uwagi różne

22. Bibliografia

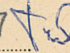
Księga adresowa gospodarstw rolnych województwa
poznańskiego ,Poznań 1926r.

23. Źródła ikonograficzne i fotografia (rodzaj, miejsca przechowywania, sygnatury)

25. Opracował

tekst Tadeusz Talarczyk 17. 07 1987 

imię, nazwisko, data, podpis

plany, rysunki Paweł Talarczyk 17. 07. 1987 

imię, nazwisko, data, podpis

zdjęcia fotogr Paweł Talarczyk 17. 07. 1987 

imię, nazwisko, data, podpis

miejsce przechowania negatywów

Karta po wypełnieniu podlega ochronie na podstawie przepisów prawa autorskiego

26. Adnotacje o inspekcjach, informacje o zmianach (daty, imiona i nazwiska wypełniających)

27. Załączniki

1 wkładka

1. Miejscowość

Pępowo

2. Obiekt (nazwa jak w karcie)

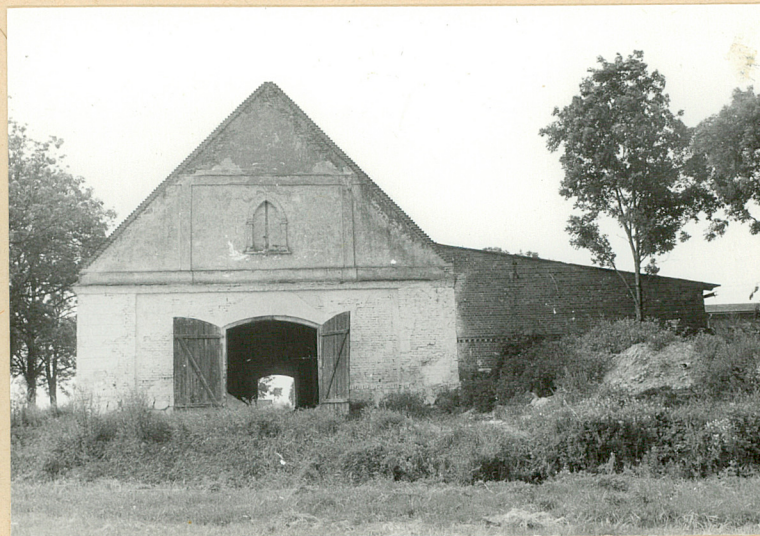
Susznarnia buraków

3. Zawartość wkładki (nazwa obiektu lub materiału uzupełniającego)

zdjęcia, plan sytuacyjny



1



2



3

Spis zdjęć fotograficznych

1. Elewacja północna
2. Elewacja wschodnia
3. Elewacja zachodnia i południowa

Wkładkę założył: Paweł Talarczyk 17. 07 1987

(imię, nazwisko, data)

Miejsce przechowywania negatywów:

