

10534

WIELKOPOLSKIE

1. Obiekt

KLASZTOR FRANCISZKANÓW

2. Czas powstania

1786

3. Miejscowość

OBORNIKI

4. Adres

nr hipoteczny

5. Przynależność administracyjna

województwo poznańskiegmina Oborniki

6. Poprzednie nazwy miejscowości

OBORNIK

7. Przynależność administracyjna  
przed 1.VI.1975województwo poznańskiepowiat obornicki

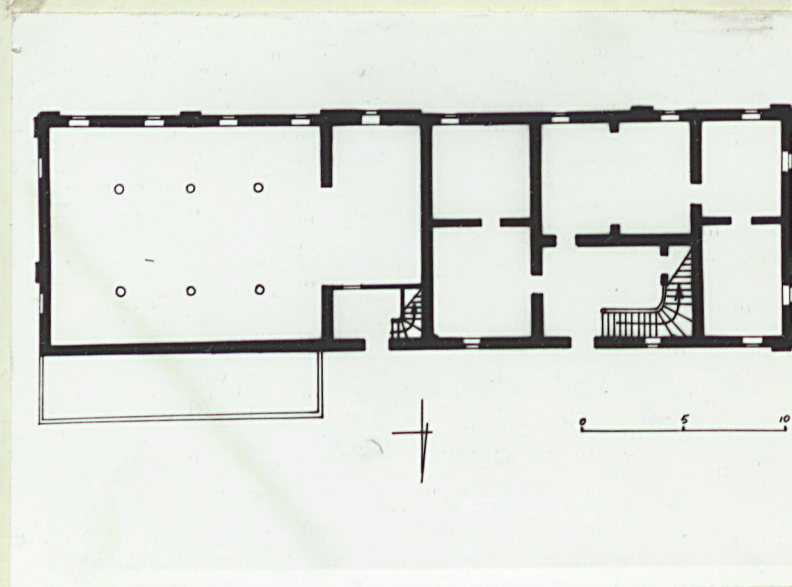
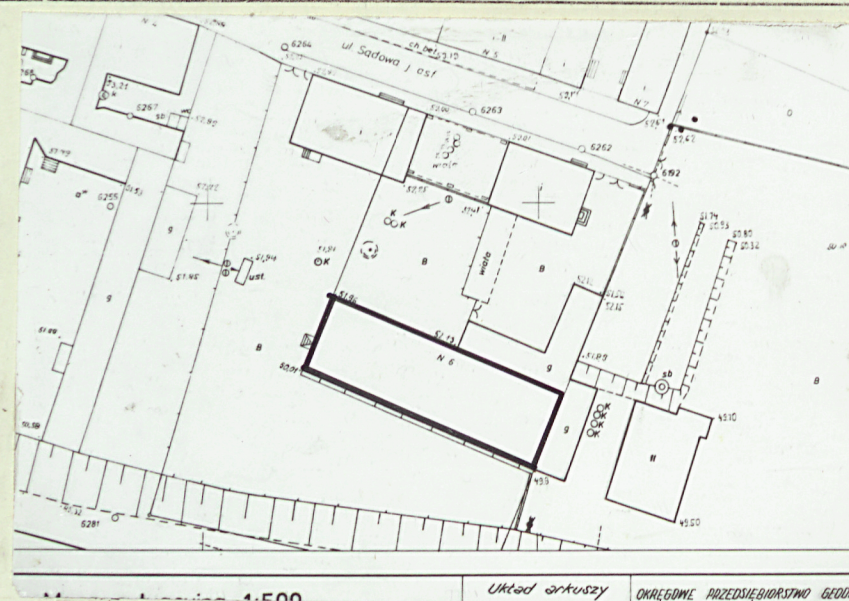
8. Właściciel i jego adres

Gminno-Miejska Rada Narodowa  
w Obornikach

9. Użytkownik i jego adres

Gminno-Miejska Rada Narodowa  
w Obornikach

10. Rejestr zabytków

Nr 1169/Adata 17.07.1970

autor zdjęć Igor Gąsowski  
 data wykonania maj 1984  
 miejsce przechowywania negatywów WKZ-Poznań



Dawny klasztor franciszkański położony jest na pn.-wsch. krańcu miasta Oborniki, na pn., wysokim brzegu rzeki Warty. Oborniki, miasto położone w odległości 30 km od Poznania. Była to osada królewska, nazwana - od ludzi służebnych zajętych w oborach. Pierwsza wzmianka o Obornikach z roku 1292. Niepotwierdzone źródłowo wiadomości i na ten rok datują założenie konwentu franciszkańskiego. Pierwotnie zarówno kościół jak i klasztor były wzniesione z drewna. W roku 1404 gwardianem konwentu był Bartłomiej. W roku 1768 zakonnicy wystawiają, z cegły palonej, nowy kościół i zabudowania klasztorne. W roku 1814 pożar spowodowany przez wojska rosyjskie niszczy kościół. 1820 - to kasata zakonu przez władze pruskie i przejęcie skrzydła klasztornego przez gminę luteranską. Po odzyskaniu niepodległości w roku 1919 budynek przechodzi na własność władz polskich. Obecnie w części wsch. mieści się magazyn meblowy, a część zach. jest mieszkalna. Klasztor wybudowany w stylu barokowym.

Zachowane skrzydło dawnego klasztoru franciszkańskiego usytuowane jest na pn. brzegu Warty, równoległe do koryta rzeki, w typowym średniowiecznym układzie urbanistycznym, tzn. miasto rozrastało się wokół placu targowego /późniejszego Rynku/, z kościołem parafialnym od strony pn.-zach. i klasztorem od strony pd.-wsch. Fasadą zwrócony w kierunku pn. na skarpie ostro opadającej w kierunku pd. Cofnięty od ulicy ok. 20 m.

Fundamenty i ściany ceglane. W sieni strop ceglany, krzyżowo-kolebkowy, na piętrze kolebka z pasami gurtowymi. Stolarka okienna i drzwiowa drewniana. Okna skrzynkowe, podwójne. W sieni schody drewniane Szczyty ceglane. Pokrycie dachu dachówką karpiówką, podwójne. Więźba dachowa drewniana. Posadzka z płytek ceramicznych. Schody zabiegowe z drewnianą balustradą z prostych słupków. Okna parteru w kształcie wydłużonego prostokąta, na piętrze mniejsze, zbliżone do kwadratu/szczyty i elewacja pd. oraz wsch./Pierwotnie okna fasady i elewacji zach. analogiczne jak na parterze. Grubość muru - 80 cm. Budynek założony na planie wydłużonego prostokąta, 1 i 1/2 trakto- wy, dzieściuosiowy. W części wsch. duże pomieszczenie rozdzielone kolumnami na 3 nawy. Sien usytuowana w części zach. centralnie. Bryła foremna. Budynek ma dwie kondygnacje mieszkalne /plus częściowo zamieszkały strych/ i piwnice. Dach dwuspadowy. W elewacji pd. minimalny ryzalit centralny. Przyelewacji zach. od strony pd. dostawiona murowana przybudówka - zejście do piwnic. Do fasady, w części wsch. dostawiona współcześnie parterowa dobudówka, kryta dachem pulpitowym.

Fasada nieotynkowana, na ceglanej podmurówce, ze śladami licznych przemurowań, z wysuniętym, profilowanym gzymsem wieńczącym. Całkowicie zamurowane okna parteru i piętra w narożniku pn.-zach. Częściowo zamurowane pozostałe okna piętra. W partii sieni ślady kolejnych przemurowań, szycia muru, fragmenty łuków ceglanych, regulacja otworu drzwiowego i okiennego /na piętrze/. W partii parteru, sporadycznie użyte jako materiał budowlany głązy otoczaki. Pozostałe elewacje opilastrowane. W elewacji wsch. zamurowane wszystkie okna. Szczyty z pozostałościami tynków mają po dwa symetrycznie rozmieszczone okna. Ponad nimi na osi okrągła wnęk. Szczyty zakończone półkoliście ze spływającymi odcinkami łuków. W dachu kominy: na kalenicy i na skraju połaci dachowej w narożniku pd.-wsch. Instalacja ogrzewcza, elektryczna i wodno-kanalizacyjna.



14. Kubatura	15. Powierzchnia użytkowa	16. Przeznaczenie pierwotne	17. Użytkowanie obecne
2820 m <sup>3</sup>	432 m <sup>2</sup>	sakralno-mieszkalne	handlowe i mieszkalne
18. Prace budowlane i konserwatorskie, ich przebieg i dokumentacja  Dobudowanie przybudówki do wsch. części elewacji pn.		19. Stan zachowania (fundamenty, ściany zewnętrzne, ściany wewnętrzne, sklepienia, stropy, konstrukcje dachowe, pokrycie dachu, wyposażenie i instalacje)  Ogólnie bardzo zły stan zachowania obiektu. Brak tynków na ścianach zewnętrznych /zachowane tylko w górnej części piętra i na szczytach/. Spękania murów. Zacieki na stropach. Częściowy brak stolarki okiennej i drzwiowej. Częściowo powybijane szyby. Brak zabezpieczeń przed warunkami atmosferycznymi. Zużyte fragmenty połaci dachowych.	
20. Najpilniejsze postulaty konserwatorskie  Oszklenie lub zabezpieczenie niektórych otworów okiennych. Reperacja murów zewnętrznych i otynkowanie elewacji. Usunięcie zawilgocień. lub Renowacja lub wymiana stolarki. Konserwacja więźby dachowej i częściowa wymiana dachówek.			



21. Akta archiwalne (rodzaj akt, numer i miejsce przechowywania)

22. Bibliografia

- 1/B.Ulanowski:Acta capitulorum,II,Kraków 1685
- 2/Kodeks Dyplomatyczny Wielkopolski, III
- 3/St.Kozierowski:Szematyzm historyczny,...,1935
- 4/J.Łukaszewicz:Opis historyczny kościołów...,P-ń 1859
- 5/RiT.Juraszowie:Studium hist.urb.m.Oborniki,PKZ-Poznań
- 6/M. Maćkowiak:Kronika m.pow. Oborniki,1926
- 7/Katalog Zabytków Sztuki,t.V,z.15
- 8/Baliński,Lipiński:Starożytna Polska pod względem historycznym...
- 9/Słownik Geograficzny Królestwa Polskiego

23. Źródła ikonograficzne i fotografie (rodzaj, miejsce przechowywania, sygnatury)

24. Uwagi różne

W katalogu WKZ-Poznań istnieje egzemplarz karty architektonicznej starego typu z dnia 1.09.1955 r.

25. Wypełnił

Robert Kamiński  
30.06.1984

26. Sprawdził



1. Miejscowość

OBORNIKI

2. Obiekt (nazwa jak w karcie)

Klasztor Franciszkanów

3. Zawartość wkładki (nazwa obiektu lub materiału uzupełniającego)

dokumentacja fotograficzna



Wkładkę założył: Igor Gasowski grudzień 1984  
(imię, nazwisko, data)

Miejsce przechowywania negatywów: .....



