

1. Obiekt

GOSPODARSTWO PĘPOWO

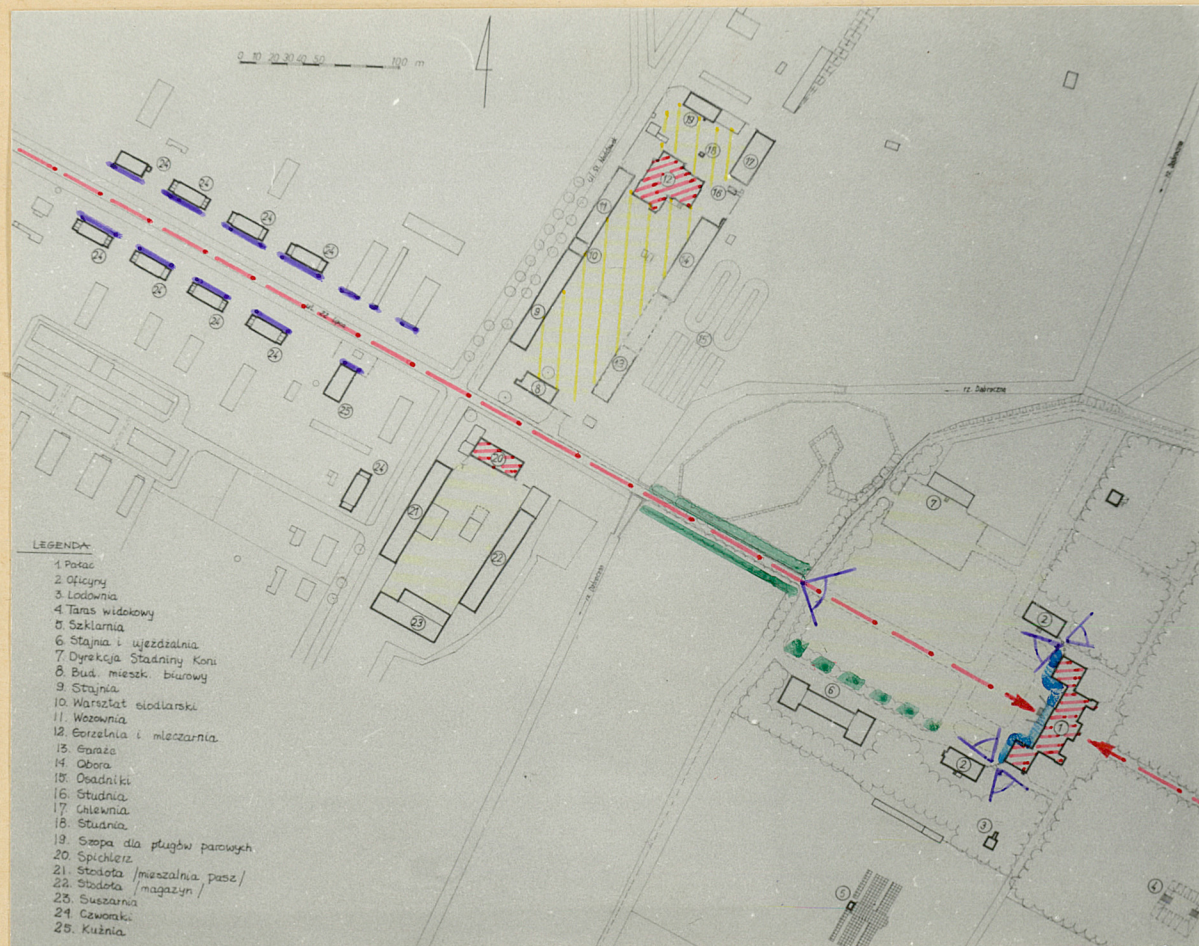
11727/4/2/1

2. Czas powstania
Pierwsza poł.
XIX w. k. XIX w.

3. Miejscowość
PĘPOWO

KOPOŁSKIE

11. Zdjęcia, rzut, przekrój, sytuacja, orientacja



LEGENDA

- wnętrze architektoniczne z dominantą
- wnętrza sprzężone
- aleja drzew
- kulisy zielone
- dominanta architektoniczna
- poł. płaszczyzna zatrzymująca
- poł. płaszczyzna prowadząca
- otwarcie
- oś kompozycji

4. Adres

Pępowo ul. Parkowa 1

nr hipoteczny

5. Przynależność administracyjna

leszczyńskie

województwo

Pępowo

gmina

6. Poprzednie nazwy miejscowości

Chocieszewice
Chocieszewitz
Pempowo

7. Przynależność administracyjna

1 VI 1975

województwo

poznańskie

powiat

Gostyn

8. Właściciel i jego adres

Stadnina Koni, Pępowo

9. Użytkownik i jego adres

Stadnina Koni Pępowo
Gospodarstwo Pępowo

10. Rejestr zabytków:

Nr 1233A 7.10.1991 data

12. Autorzy, historia obiektu, określenie stylu

Gospodarstwo Pępowo leży na terenie dawnej wsi Chocieszewice. Pierwsza wzmianka o Chocieszewicach pochodzi z roku 1424. Była to wieś rycerska należąca do rodu Odrowążów. Kolejnymi jej właścicielami byli: Chociszewscy, Siedleccy /XVI w./ Konarzewscy /XVI-XVIII w./, Mycielscy /XVIII-XIX w./. W wieku XVII pobudowano pałac istniejący po licznych przebudowach do dnia dzisiejszego. Duże zasługi dla rozwoju majątku miał żyjący w I połowie XIX w. Teodor Mycielski. Przypuszczalnie przez niego pobudowane zostały niektóre budynki folwarczne istniejące do dziś. Jego syn Teodor sprzedał Chocieszewice w roku 1880 Wilhelmowi Radziwiłłowi z Berlina, a ten odsprzedał je rok później Niemcowi Adolfowi Hansemannowi. W roku 1904 przyłączono Chocieszewice do sąsiedniej wsi Pępowo. W roku 1915 kolejnym właścicielem majątku został zięć Hansemanna Gert Oertzen. W roku 1946 w Pępowie powstała Państwowa Stadnina Koni.

c. dalszy - załącznik

13. Opis (sytuacja, materiał i konstrukcja, rzut, bryła, elewacje, wnętrza wyposażenie, instalacje)

Sytuacja.

Zespół folwarczny Gospodarstwa Pępowo podzielony jest drogą Pępowo-Pogorzela /obecnie ulica Stanisławy Nadstawek/. Po stronie zachodniej drogi znajduje się kolonia domów mieszkalnych /czworaków/, a po stronie wschodniej usytuowane są podwórza i zabudowania gospodarcze. Od wschodu folwark graniczy z rzeczką Dąbroczną za którą położony jest zespół dworski Pępowo, obecnie siedziba stadniny koni.

Kompozycja:

Pałac w Pępowie wraz z przyległymi zabudowaniami gospodarczymi i budynkami mieszkalnymi służby stanowią wysoce zorganizowane i zhierarchizowane założenie urbanistyczne. Jego podstawę stanowi oś kompozycyjna biegnąca wzdłuż dzisiejszej ulicy 22 lipca i ulicy Parkowej. Całość posiada wyraźne cechy założenia barokowego. Poszczególne jego elementy stanowią: grupa zabudowań mieszkalnych dla służby i robotników relnych - czworaki, rozłożone po obu stronach osi w kierunku północnym i południowym dwa podwórza z budynkami gospodarczymi i administracyjnymi oraz w odległości ok. 150 m zamykający całe założenie zespół "pałacowy" "entre cour et jardin". Zabudowania mieszkalne - czworaki usytuowane są wzdłuż ulicy 22 lipca po cztery z każdej strony. Rytmicznie powtarzające się linie gzymsów oraz okapów podkreślają kierunkowość założenia i tworzą wraz z całymi elewacjami płaszczyzny prowadzące w kierunku pałacu. Jedynie dwa z historycznych budynków stanowią odstępstwo od tej reguły: budynek dawnej kuźni /25/ oraz czworak przy ulicy St. Nadstawek. Nie tworzy to jednak dysonansu z resztą założenia. Po drugiej stronie ulicy St. Nadstawek znajdują się dwa kompleksy budynków gospodarczych. Obiekty usytuowane są w sposób taki, iż tworzą prostokątne podwórza o wymiarach: 50 x 125 /podwórze północne/ i 50 x 100 m /podwórze południowe/. Otoczone są one murami z nietynkowanej cegły. Nad podwórzem północnym wyraźnie dominuje bryła budynku gorzelni i mlecza z ponad dwudziestometrowym kominem. Symetrycznie usytuowane budynki gospodarskie tworzyły niegdyś bardzo wyraźne wnętrza architektoniczne z dominantą dającą się wyczuć nawet dzisiaj po dobudowie mlecza do budynku gorzelni i zburzeniu jednego z budynków inwentarskich.

c. dalszy - załącznik nr 2

14. Kubatura	15. Powierzchnia użytkowa	16. Przeznaczenie pierwotne	17. Użytkowanie obecne
w kartach szczegółowych	7,4 ha podwórza folwarczne - 3,6 ha domy mieszkalne z ogródkami i zab.gospod. -1,6 ha, dziedziniec zajazdowy 2,2 ha	hodowla bydła i koni, gorzelnia, mleczarnia, cegielnia	gorzelnia, mleczarnia, baza gospodarczo-magazynowa dla całego Gospodarstwa.
18. Prace budowlane i konserwatorskie, ich przebieg i dokumentacja		19. Stan zachowania (fundamenty, ściany zewnętrzne, ściany wewnętrzne, sklepienia, stropy konstrukcje dachowe, pokrycie dachu, wyposażenie i instalacje)	
W latach sześćdziesiątych i siedemdziesiątych zespół folwarczny przestał pełnić funkcje bezpośrednio produkcyjne, a stał się zapleczem techniczno-magazynowym dla całego Gospodarstwa. W związku z tym adaptowane większość budynków dla nowych celów, a jedną z obór zburzono i postawiono w tym miejscu garaże. Rozbudowano również mleczarnię. Bliższe dane o pracach podano w kartach szczegółowych poszczególnych obiektów.		Generalnie biorąc stan zachowania zespołu, zarówno z punktu widzenia techniczno-budowlanego jak i urbanistycznego jest dobry. Zachowuje on nadal swój pierwotny charakter przestrzenno-architektoniczny mimo kilku niefortunnych inwestycji budowlanych nie nawiązujących zupełnie do kompozycji całości /budynek administracyjny dyrekcji Stadniny Koni, mleczarnia, garaże/. Stan poszczególnych obiektów omówiono w kartach szczegółowych.	
		20. Najpilniejsze postulaty konserwatorskie	
		Z uwagi na to, że Gospodarstwo tworzy stosunkowo dobrze zachowany zespół dziewiętnastowieczny, należy wszelkie dalsze prace budowlane - adaptacyjne prowadzić z uwzględnieniem konieczności zachowania jego charakteru i kompozycji. Zalecenia dotyczące poszczególnych obiektów - w kartach szczegółowych.	

21. Akta archiwalne (rodzaj akt, numer i miejsce przechowania)

Słownik Geograficzny Królestwa Polskiego T. VIII, s 37
Handbuch des Grundbesitzes im Deutschen Reiche, Berlin
1881, 1884. 1891, 1899, 1902.

Księga adresowa gospodarstw rolnych woj. poznańskiego
Poznań 1926.

Katalog zabytków sztuki w Polsce, t.V: powiat gostyński, Warszawa 1961.

Władysław Stachowski Materiały do dziejów powiatu gostyńskiego /maszynopis w Muzeum Miejskim w Gostyniu/

c. dalszy - załącznik

22. Bibliografia

23. Źródła ikonograficzne i fotografia (rodzaj, miejsca przechowywania, sygnatury)

24. Uwagi różne

25. Opracował

tekst Paweł Talarczyk 15.09.1987
imię, nazwisko, data, podpis

plany, rysunki Paweł Talarczyk 15.09.1987
imię, nazwisko, data, podpis

zdjęcia fotogr Tadeusz Talarczyk 15.07.1987
imię, nazwisko, data, podpis

miejsce przechowania negatywów

Karta po wypełnieniu podlega ochronie na podstawie przepisów prawa autorskiego

26. Adnotacje o inspekcjach, informacje o zmianach (daty, imiona i nazwiska wypełniających)

27. Załączniki

3 wkładki

14 kart szczegółowych

1. Miejscowość
Pępowo

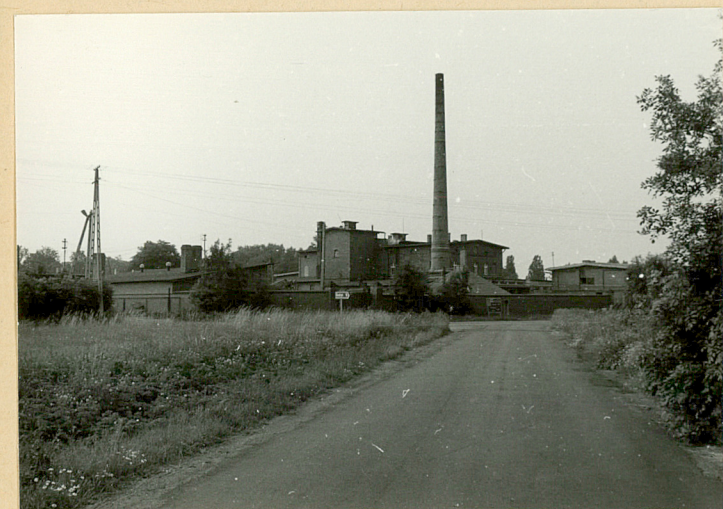
2. Obiekt (nazwa jak w karcie)
Gospodarstwo Pępowo

3. Zawartość wkładki (nazwa obiektu lub materiału uzupełniającego)
zdjęcia



Spis zdjęć fotograficznych

1. Pępowo - widok na wieżę kościoła i głównego placu
2. Widok zabudowań gospodarczych z drogi od strony Siedlec
3. Widok ogólny podwórza północnego
4. Aleja prowadząca do pałacu



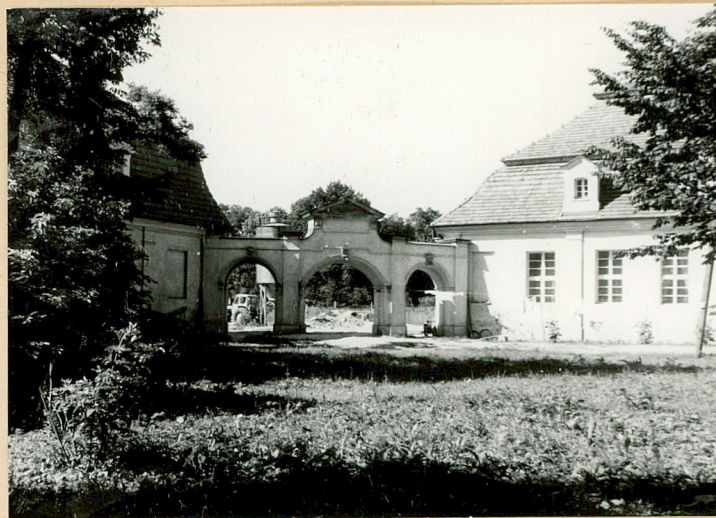
Wkładkę założył: Paweł Talarczyk 15.09.1987
(imię, nazwisko, data)

Miejsce przechowywania negatywów:

5



7



- 5. Pałac - widok od strony dziedzińca
- 6. Pałac - widok od parku
- 7. Brama łącząca pałac z oficyną
- 8. Otwarcie architektoniczne na dziedziniec

6



8



1. Miejscowość Pępowo	2. Obiekt (nazwa jak w karcie) Gospodarstwo Pępowo	3. Zawartość wkładki (nazwa obiektu lub materiału uzupełniającego) Spis obiektów, poz.12 - c. dalszy, poz.13 - c.dalszy
--------------------------	---	--

Spis obiektów dla których zakłada się karty szczegółowe:

1. Budynek mieszkalno - biurowy
2. Stajnia - magazyn
3. Wozownia
4. Gorzelnia i mleczarnia
5. Obora
6. Chlewnia
7. Szopa dla pługów parowych
8. Spichlerz
9. Stodoła - mieszalnia pasz
10. Suszarnia buraków
11. Stodoła - magazyn
12. Stajnia i ujeżdżalnia
13. Kuźnia - budynek mieszkalny
14. Dom mieszkalny - czworak

Spis obiektów dla których nie założono kart szczegółowych:

1. Szklarnia - inwentaryzatorzy nie zostali wpuszczeni na teren szklarni z powodu jej złego stanu technicznego - przeznaczona na rozbiórkę.
2. Lodownia - mała wielkość i wartość obiektu.

poz. 12 - ciąg dalszy

Do majątku Chocieszewice, a później Pępowo już od wieków należało szereg okolicznych folwarków. Tak na przykład w roku 1880 do dominium Chocieszewice należały: Babkowice, Siedlec, Anielin, Dąbie, Bielawy,

Paweł Talarczyk - 15.09.1987

Wkładkę założył:
(imię, nazwisko, data)

Miejsce przechowywania negatywów:

Wzór ODZ 1978 r.

Kościuszkowo. W skład obecnej Stadniny Koni w Pępowie należą: Gospodarstwo Pępowo, dwa Gospodarstwa w Gminie Krobia - Gogolewo i Niepart, oraz Zakład Przemysłu Rolnego w Pępowie. Do Gospodarstwa Rolnego w Pępowie należą następujące folwarki: Anielin, Bielawy, Dąbie, Babkowice i Pępowo. We wsi Pępowo istnieją więc obecnie dwa folwarki. Jeden w dawnych Chocieszewicach, obecnie ul. Parkowa 1, będący siedzibą Gospodarstwa i tematem niniejszego opracowania, oraz drugi leżący na terenie dawnego Pępowa obecnie ulica Powstańców Wielkopolskich 3. Dla ich rozróżnienia przyjmuje się: dla pierwszego nazwę "Gospodarstwo Pępowo", a dla drugiego "Folwark Pępowo".

Zakład Przemysłu Rolnego w Pępowie obejmuje gorzelnię, mleczarnię i mieszalnię pasz. Wszystkie one mieszczą się w budynkach należących do dawnego majątku Pępowo /Chocieszewice/, dlatego też nie zakłada się dla nich oddzielnej Karty Zbiorczej i omawiane będą wspólnie z obiektami Gospodarstwa Pępowo.

W latach osiemdziesiątych XIX wieku majątek Chocieszewice specjalizował się w hodowli krów rasy holenderskiej, koni półkrwi, oraz owiec. Posiadał również własną cegielnię parową, której zabudowania istnieją do dziś.

Wcześniejsze źródła z roku 1783 mówią o istnieniu w Chocieszewicach browaru /mielcucha/, po którym nie ma obecnie żadnego śladu. Pierwsza wzmianka o mleczarni pochodzi z roku 1891, a o gorzelni z roku 1899.

Najstarszym istniejącym obiektem w zespole folwarcznym jest niewątpliwie pochodzący z I poł. XIX w. spichlerz. Zdecydowaną większość pozostałych budynków zespołu pobudowane w latach 90-tych XIX w. W tym też chyba czasie nadano podwórzom folwarcznym istniejący do dziś kształt przestrzenny.

poz. 13 - ciąg dalszy

Poprzez swój wydłużony kształt wewnątrz posiada wyraźny charakter kierunkowy, prowadząc w stronę gorzelni. Budynek ten poprzez swoje usytuowanie tworzy w ramach tego podwórza dwa wnętrza sprzężone. Mniejsze wnętrze znajdujące się na tyłach gorzelni nie ma tak wyraźnego charakteru, co spowodowane jest dużą liczbą otwarc. Podwórze południowe jest także wnętrzem z dominantą, którą tutaj stanowi budynek spichlerza. Jego charakter został również zatarty poprzez dobudowane do starych budynków nowe części oraz stojącą na środku podwórza szepę.

Za budynkami gospodarczymi główna oś kompozycyjna podkreślona jest aleją drzew długości ok. 100 m. Wylot jej stanowi otwarcie na rozległy trawnik zamknięty z obu boków drzewami i budynkami administracyjno - gospodarczymi. Zamykająca całą oś bryła pałacu jest zarazem dominantą założenia. W północnej części dziedzińca usytuowano nowy budynek administracyjny zupełnie nie dostosowując go pod względem architektonicznym i urbanistycznym do całości. Wrażenie nienaturalności potęguje otoczenie go płotem i wytworzenie przed nim dodatkowego

1. Miejscowość Pępów	2. Obiekt (nazwa jak w karcie) Gospodarstwo Pępów	3. Zawartość wkładki (nazwa obiektu lub materiału uzupełniającego) poz. 13 - c. dalszy, poz. 21 - c. dalszy, zdjęcia.
-------------------------	--	--

poz. 13 - ciąg dalszy

dziedzińca. Vis - a' - vis poprzez zielone kulisy drzew widoczny jest budynek mieszczący stajnię, wozownię i ujeżdżalnię. Zharmonizowany z otoczeniem i we właściwej skali sprawia pozytywne wrażenie. Pałac połączony jest z dwoma oficynami poprzez bramy będącymi otwarciami z jednej strony na dziedziniec, a z drugiej na park. W parku w stylu angielskim, w którym zachowana jest jednak oś kompozycyjna, znajdują się dwa kopce z podwójnymi schodami. Stan zarówno kopców jak i parku jest bardzo zły.

poz. 21 - ciąg dalszy

Andrzej Hanyż, Monografia powiatu gostyńskiego, Gostyń 1962 /maszynopis/

E. Kręglewska - Foksewicz, Zespół dworski w Pępowie, PKZ Poznań 1970 /maszynopis/

Dzieje Ziemi Gostyńskiej, praca zbiorowa, Poznań 1979.

9



10



9. Park z fragmentem schodów
prowadzących na kopiec

10. Lodownia

Wkładkę założył: Paweł Talarczyk 15.09.1987
(imię, nazwisko, data)

Miejsce przechowywania negatywów:

