

A B C D E F G H I J K L L M N O P R S T U V W X Y Z

10244
Nr WIELKOPOLSKIE

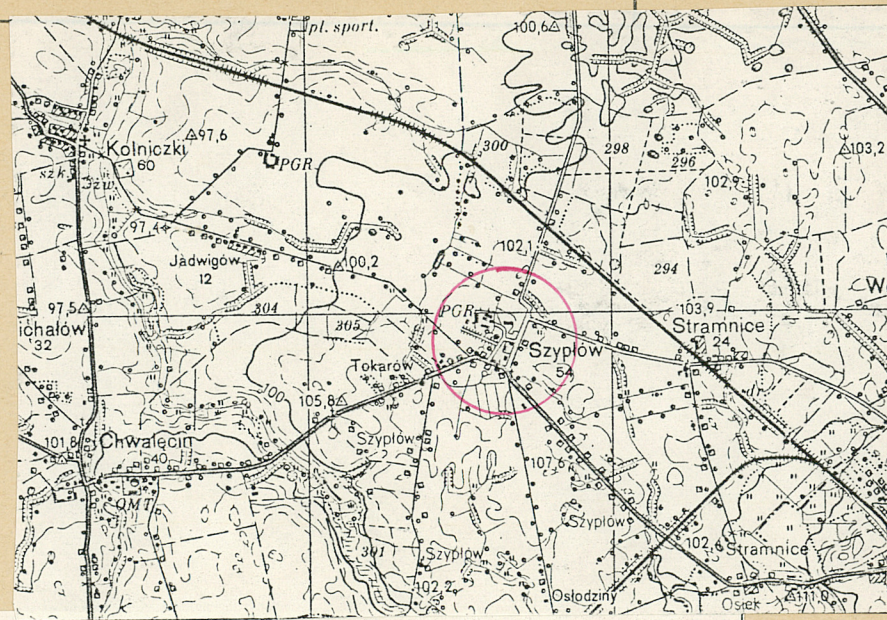
1. Obiekt

P A L A C

2. Czas powstania
2 poł. XIX w.

3. Miejscowość
S Z Y P Ł O W

11. Zdjęcia, rzut, przekrój, sytuacja, orientacja



4. Adres

63-241 Chocicza
Szypłowo

5. Przynależność administracyjna

województwo poznańskie
powiat JAROCIN
gmina Nowe Miasto nad Wartą

6. Poprzednie nazwy miejscowości

BIRKENRODE

7. Przynależność administracyjna
1 VI 1975

województwo poznańskie

powiat Jarocin

8. Właściciel i jego adres

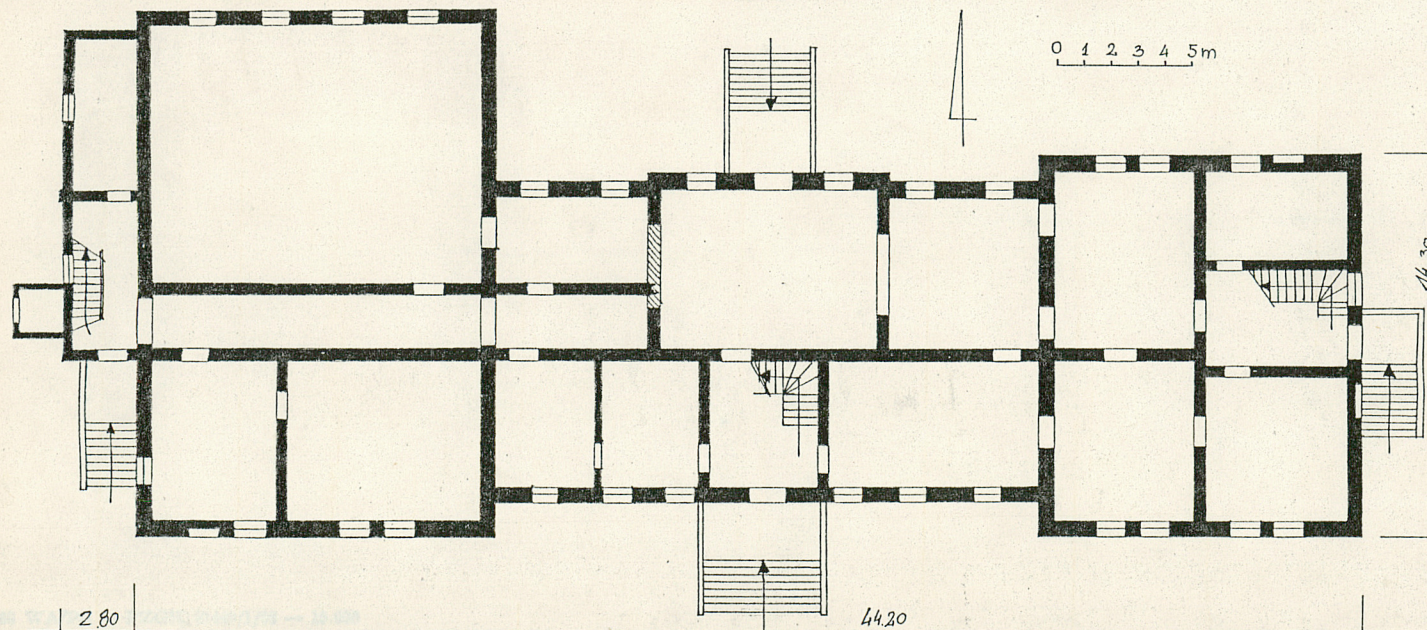
Urząd Gminy
Nowe Miasto nad Wartą

9. Użytkownik i jego adres

jw.

10. Rejestr zabytków:

Nr 1523/A data 1.VI.1974



W latach 1396-98 - dobra należące do Piotra i Mikołaja z Szyplowa; w l. 1578-1620 - własność Zofii Szyplowskiej, następnie - Mikołaja Cieleckiego; ok. 1790 r. - Kuczkowskich, po czym - Ziółeckich i Taczanowskich; w końcu XIX w. - do Władysława Taczanowskiego, byłego prezesa Koła Polskiego przy parlamencie niemieckim. Po 1945 r. - pałac wraz z całym folwarkiem - znacjonalizowany i przekazany w użytkowanie Zakładowi PGR. W poł. lat 1980-tych przekazany przez Kombinat PGR Urzędowi Gminy w Nowym Mieście nad Wartą.

Pałac wzniesiony ok. poł. XIX w. Nazwisk projektanta i budowniczego nie ustalono.

Obiekt usytuowany w pd.wsch. części miasta, w ramach rozległego założenia pałacowo-folwarcznego na pn. od szosy do Śmigła; stoi w pd.wsch. części parku dworskiego, skierowany frontem ku pd.

Obiekt murowany z cegły, tynkowany, na ceglano-kamiennej podmurówce; profilowane opaski okienne i drzwiowe, wykonane w tynku; piwnice przesklepione kolebkowo oraz odcinkowo, na dźwigarach stalowych; wyżej - stropy belkowe z podsufitką; w części pomieszczeń - rozety, a w sali balowej - bogata dekoracja sztukatorska; podłogi: w piwnicach - posadzki cementowe, wyżej - parkiety taflowe i podłogi deskowe, "białe"; schody zewn. - ceglane, tynkowane, jednobiegowe; wewnątrz - schody do piwnicy - jednobiegowe, ceglane; wyżej - drewniane, zabiegowe, policzkowe, z prostymi, tralkowymi balustradami; wieża dachowa - niedostępna; dach kryty łupkiem; otwory okienne o wykroju prostokątnym, a w szczytach - zwieńczone łukiem pełnym; okna dwudzielne, 6-kwaterowe, krosnowe; otwory drzwiowe - o wykroju prostokątnym; drzwi jedno- i dwuskrzydłowe, płycinowe.

Obiekt założony na planie nieregularnym.

Bryła zwarta. Obiekt całkowicie podpiwniczony, dwukondygnacyjny z częściowo użytkowym poddaszem, nakryty dachem wielopołaciowym; budynek złożony ze starszej części środkowej i przylegających doń dwóch nowszych ryzalitów (od wsch. i od zach.).

Elewacja frontowa (pd.) - symetryczna względem osi głównej; część środkowa - 7-osiova, poprzedzona schodami, obustronnie flankowana analogicznie opracowanymi, czteroosiowymi ryzalitami, nakrytymi odrębnymi dachami naczółkowymi. Elewacja pn. - opracowana analogicznie, jedynie ryzalit zach. - bardziej wysunięty przed lico elewacji. Elewacja zach. - dwuosiowa, przesłonięta dwiema przybudówkami: trzykondygnacyjną, mieszczącą klatkę schodową oraz nieco mniejszą, parterową. Elewacja wsch. - symetryczna względem osi głównej budynku,

<p>14. Kubatura</p> <p>6.527 m3</p>	<p>15. Powierzchnia użytkowa</p> <p>627,6 m2</p>	<p>16. Przeznaczenie pierwotne</p> <p>Pałac</p>	<p>17. Użytkowanie obecne</p> <p>Dom mieszkalny</p>
<p>18. Prace budowlane i konserwatorskie, ich przebieg i dokumentacja</p> <p>Po 1945 r. nie prowadzono żadnych remontów</p>		<p>19. Stan zachowania (fundamenty, ściany zewnętrzne, ściany wewnętrzne, sklepienia, stropy konstrukcje dachowe, pokrycie dachu, wyposażenie i instalacje)</p> <p>Budynek zdewastowany, częściowo opuszczony</p> <p>20. Najpilniejsze postulaty konserwatorskie</p> <p>Konieczne natychmiastowe zabezpieczenie budynku (założenie rynien, uzupełnienie pokrycia dachu; zabezpieczenie okien i drzwi). Ze względu na wartość zabytkową obiektu postuluje się przeprowadzenie pilnego remontu kapitalnego.</p>	

21. Akta archiwalne (rodzaj akt, numer i miejsce przechowywania)

Z. Pałat, Pałac w Szypłowie. Dokumentacja historyczno-architektoniczna, Poznań 1977 (m-pis w archiwum WKZ w Poznaniu)

22. Bibliografia

B.Chebowski, W.Walewski, F.Sulimierski, Słownik geograficzny Królestwa Polskiego i innych krajów słowiańskich, Warszawa 1894, t.12, s. 124-5.

23. Źródła ikonograficzne i fotografia (rodzaj, miejsca przechowywania, sygnatury)

24. Uwagi różne

25. Opracował

tekst Hanna Wieczorkiewicz, 20.8.91 r.
..... imię, nazwisko, data, podpis

jw.

plany, rysunki imię, nazwisko, data, podpis

Andrzej Prinke, 20.8.91 r.

zdjęcia fotogr.
..... imię, nazwisko, data, podpis

PSOZ w Poznaniu

miejsce przechowania negatywów

Karta po wypełnieniu podlega ochronie na podstawie przepisów prawa autorskiego

26. Adnotacje o inspekcjach, informacje o zmianach (daty, imiona i nazwiska wypełniających)

27. Załączniki

wkładka nr 1 - 3

1. Miejscowość S Z Y P Ł O W	2. Obiekt (nazwa jak w karcie) P A Ł A C	3. Zawartość wkładki (nazwa obiektu lub materiału uzupełniającego) c.d. opisu
---------------------------------	---	--

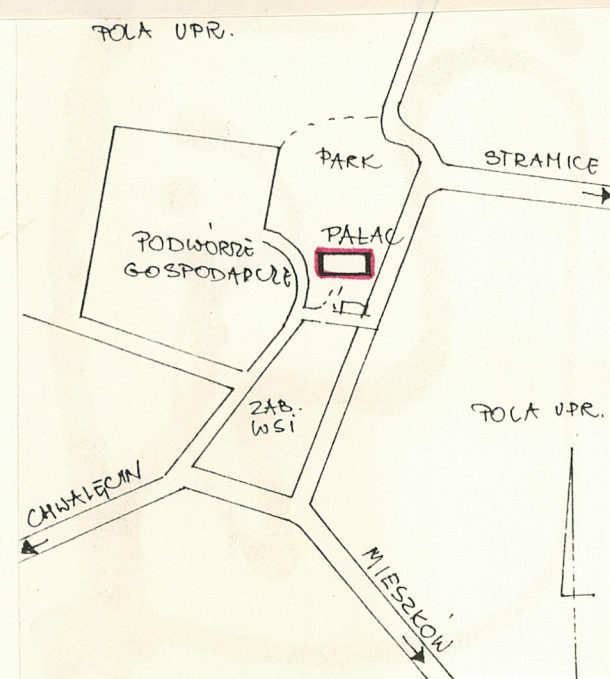
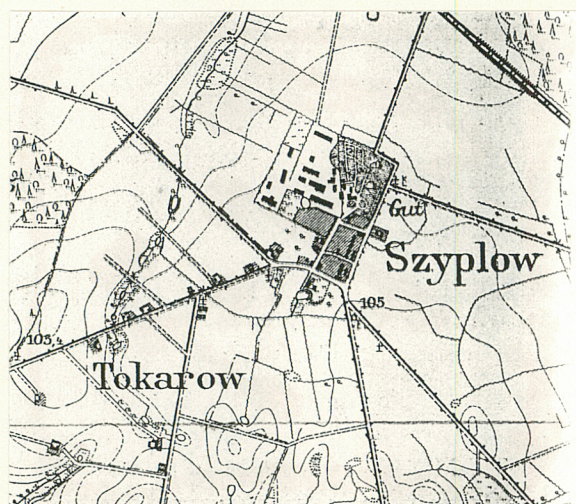
c.d. opisu:

trzyosiowa, z wejściem pośrodku, poprzedzonym schodami; na piętrze, na osi - balkon z kutą, metalową balustradą. Układ otworów parteru powtórzony na piętrze; wszystkie otwory - w profilowanych opaskach. Podział na kondygnacje podkreślony profilowanymi gzymsami działowymi.

Zachowany pierwotny, układ wnętrza: w części środkowej - dwu-, a w ryzalitach - trzytraktowy; w ryzalicie zach., w tylnym traktcie - sala balowa z bogatą dekoracją sztukatorską.

Z pierwotnego wyposażenia zachowała się stolarka okienna i drzwiowa oraz piec kaflowy, kominek, część luster, pierwotna sztukateria i parkiety taflowe w sali balowej.

Instalacja elektryczna.



Hanna Wieczorkiewicz, 20.8.91

Wkładkę założył:
(imię, nazwisko, data) BSOZ w Poznaniu

Miejsce przechowywania negatywów:

Z-d Poligr. Jan Jasiński W-wa, ul. Wolna 13, tel. 12-43-83

Wzór ODZ 1978 r.

1. Miejscowość S Z Y P Ł O W	2. Obiekt (nazwa jak w karcie) P A Ł A C	3. Zawartość wkładki (nazwa obiektu lub materiału uzupełniającego) spis ilustracji + 8 zdjęć
---------------------------------	---	---

Spis ilustracji:

1. Elewacja pd. (frontowa)
2. " pn. - część wsch.
3. " " - " zach.
4. " wsch. skrzydła bocznego
5. " zach. - część pn.
6. " " - " środkowa
7. " " - " wsch.
8. " wsch.
9. Balkon w elewacji wsch.
10. Okna i wystawki w elewacji pn.
11. " i gzyms w elewacji pd.
12. " i tonda " " "
13. " w elewacji pd.
14. " piwniczne w elewacji pd.
15. Główne drzwi wejściowe w elewacji pd.
16. Drzwi wejściowe w skrzydle bocznym (elewacja pd.)
17. Fragm. klatki schodowej
18. Brama wjazdowa do pałacu i parku
19. Rozeta w pomieszczeniu parteru
20. Drzwi wewn. w " "
21. Fragm. parkietu w sali balowej
22. " " " " "



2



3

Wkładkę założył: Hanna wieczorkiewicz, 20.8.91
(imię, nazwisko, data)

PSOZ w Poznaniu

Miejsce przechowywania negatywów:

Z-d Poligr. Jan Jasiński W-wa, ul. Wolna 13, tel. 12-43-83

Wzór ODZ 1978 r.



4



5



6



7



8



9

1. Miejscowość

S Z Y P Ł Ó W

2. Obiekt (nazwa jak w karcie)

P A Ł A C

3. Zawartość wkładki (nazwa obiektu lub materiału uzupełniającego)

9 zdjęć



10



11



12



13



14

Hanna Wieczorkiewicz, 20.8.91

Wkładkę założył: PSOZ w Poznaniu
(imię, nazwisko, data)

Miejsce przechowywania negatywów:

Z-d Poligr. Jan Jasiński W-wa, ul. Wolna 13, tel. 12-43-83

Wzór ODZ 1978 r.



15



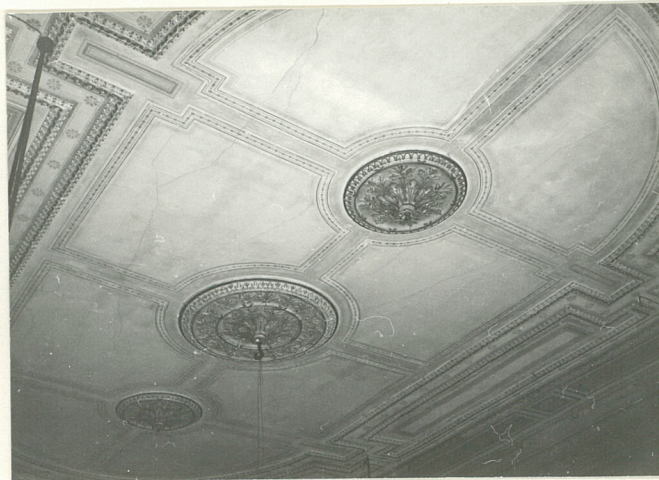
16



17



18



S Z Y P Ł O W

P A Ł A C

1 zdjęcie

