

1. Obiekt

PAŁAC [doo. DWÓR]

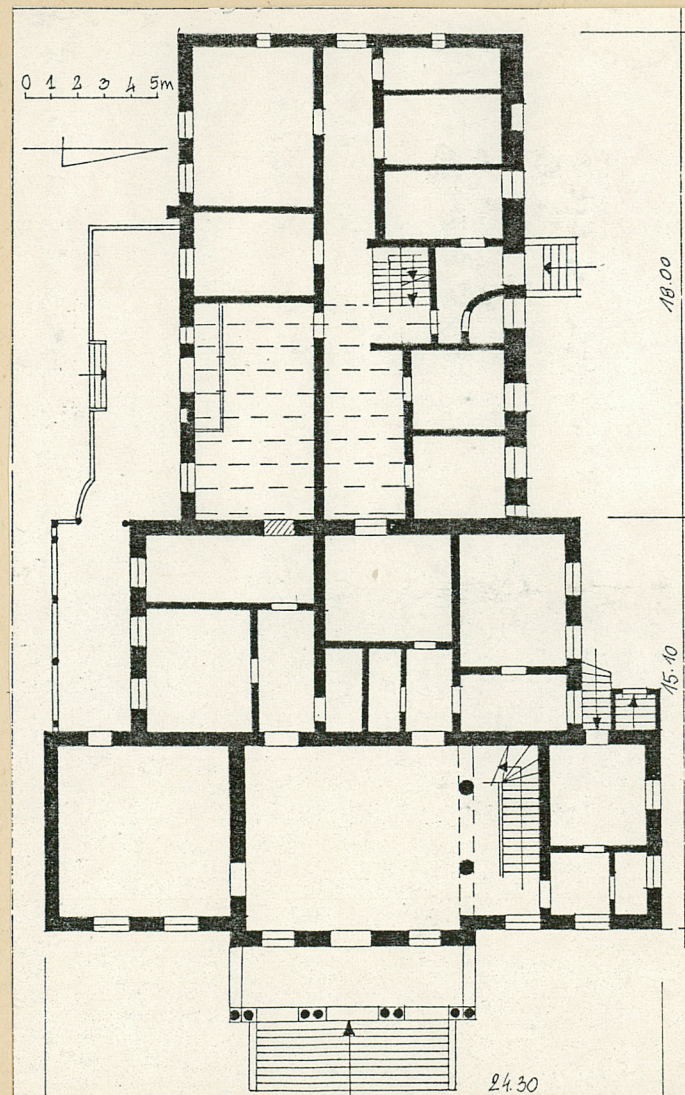
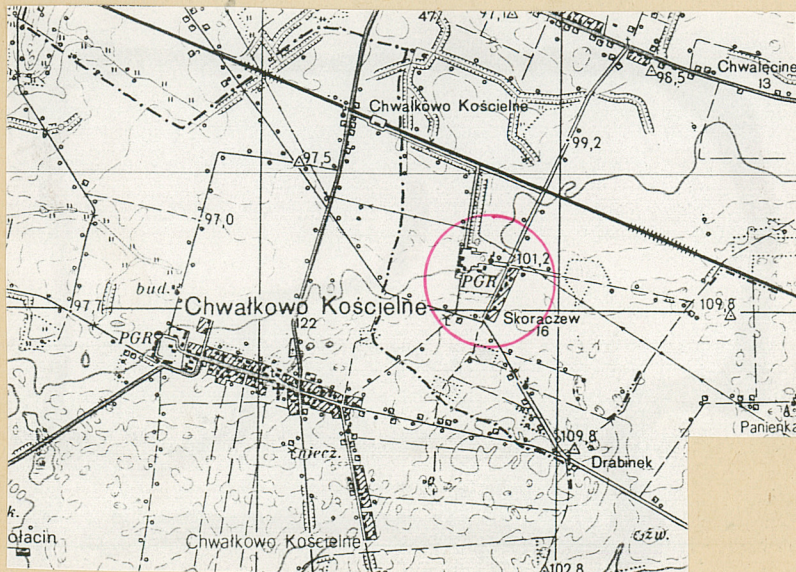
2. Czas powstania

1880, 1937 r.

3. Miejscowość

SKORACZEW

11. Zdjęcia, rzut, przekrój, sytuacja, orientacja



4. Adres

63-241 Chocicza
Skoraczew

nr hipoteczny

5. Przynależność administracyjna

pozańskie
województwo *poz. skrajnie*
gmina Nowe Miasto nad Wartą

6. Poprzednie nazwy miejscowości

GERSTENFELDE

7. Przynależność administracyjna
1 VI 1975

pozańskie
województwo
powiat Jarocin

8. Właściciel i jego adres

Kombinat PGR Chocicza

9. Użytkownik i jego adres

jw.

10. Rejestr zabytków:

poz. 24

Nr

119/wkup/A

data

20.02.2003

12. Autorzy, historia obiektu, określenie stylu

Wies wymieniona w r. 1397; w r. 1436 - własność Jana Skoraczewskiego, herbu Wczele; dalsi właściciele: w r. 1603 - Jerzy Chwałkowski; w r. 1693 - Władysław Kosinski; 1754 - Hieronim Czyżewski, 1761 - Tomasz Wierusz-Kowalski; 1773 - Michał Dramiński; 1798 - Józef Sczaniecki; ok. 1870 r. - Bleszynscy, a od 1908 r. - Celestyn Krajewski, który wznosił zachowany do dziś stary dworek; do 1939 r. - jego syn - Tomasz; podczas okupacji niemieckiej - zarządca - baron von Harpe z Estonii. Po 1945 r. obiekt wraz z całym majątkiem - przejęty przez Państwowy Fundusz Ziemi, a w 1950 r. - przez Kombinat PGR w Chociczy.

Stary dworek wzniesiono ok. 1880 r., a skrzydło frontowe - w 1937 r.

13. Opis (sytuacja, materiał i konstrukcja, rzut, bryła, elewacje, wnętrze wyposażenie, instalacje)

Obiekt wchodzi w skład założenia dworskiego, położonego w pn.zach. części wsi; usytuowany jest w pn.zach. części parku, frontem ku wsch.; dojazd od wsch., drogą gruntową, prowadzącą od głównej drogi wiejskiej.

Budynek murowany z cegły na zaprawie wapiennej, tynkowany; na niskiej, ceglanej, tynkowanej podmurówce; elewacje korpusu głównego - boniowane w obrębie parteru; profilowane opaski okienne i drzwiowe, wykonane w tynku; piwnice przeklepięte odcinkowo (w korpusie głównym) oraz niedostępne (w pierwotnym dworze); w pomieszczeniach mieszkalnych - stropy belkowe nagie i z podsufitką (w pierwotnym dworze) oraz sufity z fasetami (w korpusie głównym); wieżba dachowa - niedostępna; dachy: w pierwotnym dworze - dach kryty karpiówką, układana w koronkę, w korpusie głównym - papą; w piwnicach - posadzki cementowe; wyżej podłogi deskowe, "białe" (a w korpusie głównym - również parkiety, układane w jodelkę); schody: zewn. - ceglane, tynkowane, jednobiegowe; do piwnic - drewniane, drabiniaste; wyżej: w korpusie głównym - drewniane, policzkowe, zabiegowe, z ażurową, drewnianą balustradą; w pierwotnym dworze - również schody drewniane, policzkowe, zabiegowe, z prostą, drewnianą balustradą; otwory okienne i drzwiowe - o wykroju prostokątnym oraz zwieńczone łukiem pełnym; okna: w korpusie głównym: dwudzielne, o drobnych podziałach szczeblinami drewnianymi; w pierwotnym dworze - również dwudzielne, 4- i 6-kwaterowe; drzwi - jedno- i dwuskrzydłowe, płycinowe (zewn. - częściowo przeszklone).

Budynek założony na planie nieregularnym.

Bryła złożona. Budynek wolnostojący, złożony z parterowego, częściowo podpiwniczonego, pierwotnego dworu, nakrytego dachem naczółkowym oraz przylegającego doń od wsch. - nowszego, również częściowo podpiwniczonego, dwukondygnacyjnego pałacu, nakrytego dachem płaskim. Od pd. przylega duży taras z tralkową balustradą, przesłonięty w części wsch. przeszklonym dachem, wspartym na masywnych, ceglanych kolumnach.

Korpus główny: elewacja frontowa (wsch.): symetryczna względem osi głównej

14. Kubatura	15. Powierzchnia użytkowa	16. Przeznaczenie pierwotne	17. Użytkowanie obecne
3.984 m3	1.033 m2	Pałac	Dom mieszkalny i biura
18. Prace budowlane i konserwatorskie, ich przebieg i dokumentacja		19. Stan zachowania (fundamenty, ściany zewnętrzne, ściany wewnętrzne, sklepienia, stropy konstrukcje dachowe, pokrycie dachu, wyposażenie i instalacje)	
<p>Remonty: w pocz. l. 1980-tych - remont kapitalny korpusu głównego; 1988 r. - przełożenie dachu, nowe rynny, instalacja c.o. i wod.kan.; adaptacja części parteru na mieszkania; w pierwotnym dworze nie prowadzono żadnych prac remontowych.</p>		<p>Stan techniczny: korpusu głównego - dobry; pierwotny dwór - w stanie ruiny.</p>	
		20. Najpilniejsze postulaty konserwatorskie	
		<p>Konieczne zabezpieczenie pierwotnego dworu (użytkownik zamierza go rozebrać). Wszelkie remonty należy uzgadniać z Wojewódzkim Konserwatorem Zabytków w Poznaniu.</p>	

21. Akta archiwalne (rodzaj akt, numer i miejsce przechowywania)

K. i Z. Awzan, Ewidencja parku dworskiego w Skoraczewie, gm. Nowe Miasto, Poznań 1983, (m-pis w archiwum WKZ w Poznaniu)

22. Bibliografia

B. Chebowski, W. Walewski, F. Sulimierski, Słownik geograficzny Królestwa Polskiego i innych krajów słowiańskich, Warszawa 1894, t. 10, s. 695.

23. Źródła ikonograficzne i fotografia (rodzaj, miejsca przechowywania, sygnatury)

24. Uwagi różne

park - rej. rob. nr - 1984 z dn. 18 XII 1984

25. Opracował

tekst Hanna Wieczorkiewicz, 20.8.91 r.

.....
imię, nazwisko, data, podpis

jw.

plany, rysunki

.....
imię, nazwisko, data, podpis

Andrzej Prinke, 20.8.91 r.

zdjęcia fotogr.

.....
imię, nazwisko, data, podpis

PSOZ w Poznaniu

miejsce przechowania negatywów

Karta po wypełnieniu podlega ochronie na podstawie przepisów prawa autorskiego

26. Adnotacje o inspekcjach, informacje o zmianach (daty, imiona i nazwiska wypełniających)

27. Załączniki

wkładka nr 1-4

1. Miejscowość S K O R A C Z E W	2. Obiekt (nazwa jak w karcie) P A Ł A C	3. Zawartość wkładki (nazwa obiektu lub materiału uzupełniającego) c.d. opisu
-------------------------------------	---	--

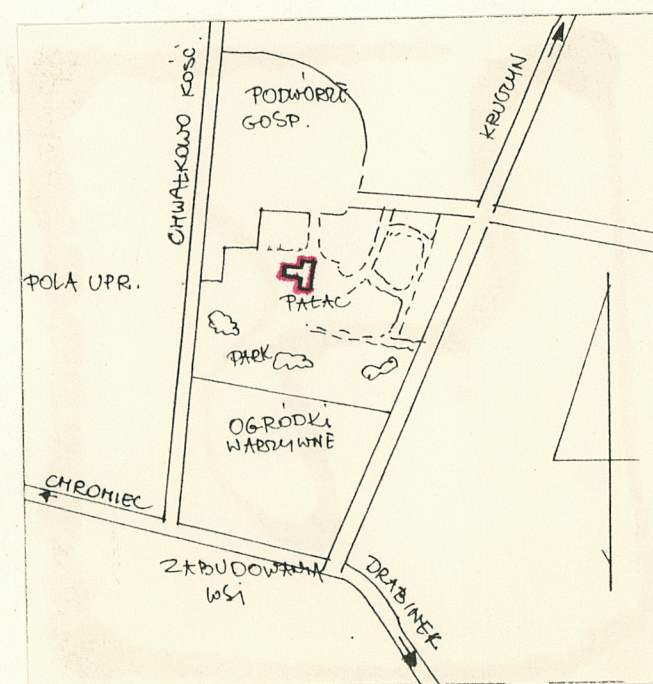
c.d. opisu:

budynku, 7-osiowa, z trójosiowym, pozornym ryzalitem, poprzedzonym gankiem, wspartym na zdwojonych kolumnach, dzwigających taras i szerokimi schodami; na osi - główne wejście do budynku. Elewacje boczne (pn. i pd.) - 5-osiowe; elewacja pd. - poprzedzona tarasem; elewacja zach. przylega do pierwotnego dworu. Pierwotny dwór: zwrócony frontem ku pd.; elewacja frontowa (pd.) - 7-osiowa, z niesymetrycznie umieszczonym pozornym ryzalitem, mieszczącym wejście; elewacja częściowo poprzedzona tarasem. Elewacja pn. - również 7-osiowa. Elewacja zach. - trójosiowa, symetryczna względem osi głównej budynku. Elewacja wsch. - przylega do korpusu głównego.

Korpus główny - dwutraktowy, z dużą sienią od frontu; w tylnym traktcie - wnętrze całkowicie przekształcone w wyniku adaptacji na dwa mieszkania; pierwotny dwór - dwu- i półtraktowy, zachowany w formie pierwotnej.

Pierwotne wyposażenie nie zachowało się.

Instalacja wod.kan., c.o. i elektryczna.



Hanna Wieczorkiewicz, 20.8.91

Wkładkę założył:
(imię, nazwisko, data) 1990 w Poznaniu

Miejsce przechowywania negatywów:

1. Miejscowość	2. Obiekt (nazwa jak w karcie)	3. Zawartość wkładki (nazwa obiektu lub materiału uzupełniającego)
S K O R A C Z E W	P A Ł A C	spis ilustracji + 9 zdjęć

Spis ilustracji:

- | | |
|--|---|
| 1. Elewacja wsch. (frontowa) korpusu głównego | 23. Fragm. stropu belkowego w pierwotnym dworze |
| 2. " pd. korpusu głównego | 24. " klatki schodowej " " " |
| 3. " zach. " " - część pd. | 25. Fragm. parku dworskiego |
| 4. " " " " - " pn. | |
| 5. " pn. korpusu głównego | |
| 6. " pd. (frontowa) pierwotnego dworu | |
| 7. " pn. pierwotnego dworu | |
| 8. " zach. " " | |
| 9. Portyk w elewacji wsch. - widok od pn. | |
| 10. Tympanon i balkon w elewacji wsch. korpusu głównego | |
| 11. Balkon przed elewacją pd. korpusu głównego | |
| 12. " " " " pierwotnego dworu | |
| 13. Okno w elewacji wsch. (frontowej) korpusu głównego | |
| 14. " " " " " " | |
| 15. " " " " " " | |
| 16. Nisza w elewacji pd. | |
| 17. Główne drzwi wejściowe do korpusu głównego | |
| 18. " " " " pierwotnego dworu | |
| 19. Fragm. klatki schodowej korpusu głównego | |
| 20. " dekoracji sztukatorskiej w klatce schodowej korpusu głównego | |
| 21. " posadzki w klatce schodowej | |
| 22. Drzwi wewn. na parterze korpusu głównego | |

Wkładkę założył: Hanna Wieczorkiewicz, 20.8.91
(imię, nazwisko, data)

Miejsce przechowywania negatywów: PSOZ w Poznaniu

Z-d Poligr. Jan Jasiński W-wa, ul. Wolna 13, tel. 12-43-83

2





3



4



5



6



7



8

1. Miejscowość

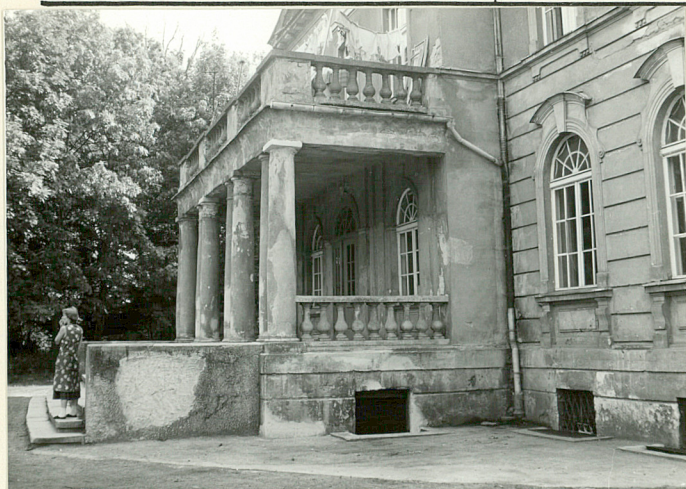
S K O R A C Z E W

2. Obiekt (nazwa jak w karcie)

P A Ł A C

3. Zawartość wkładki (nazwa obiektu lub materiału uzupełniającego)

11 zdjęć



9



10



11



12



13



14

Hanna Wieczorkiewicz, 20.8.91

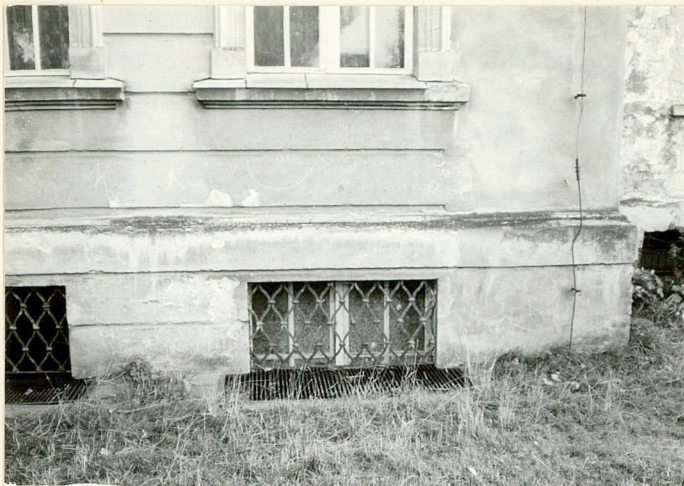
Wkładkę założył:
(imię, nazwisko, data)

PSOZ w Poznaniu

Miejsce przechowywania negatywów:

Z-d Poligr. Jan Jasiński W-wa, ul. Wolna 13, tel. 12-43-83

Wzór ODZ 1978 r.



15



16



17



18



19



20

1. Miejscowość

S K O R A C Z E W

2. Obiekt (nazwa jak w karcie)

P A Ł A C

3. Zawartość wkładki (nazwa obiektu lub materiału uzupełniającego)

4 zdjęcia



21



22



23

Hanna Wieczorkiewicz, 20.8.91

PSOZ w Poznaniu

Wkładkę założył:
(imię, nazwisko, data)

Miejsce przechowywania negatywów:

Z-d Poligr. Jan Jasiński W-wa, ul. Wolna 13, tel. 12-43-83

Wzór ODZ 1978 r.



24



25