

1. Obiekt
DOM MIESZKALNY

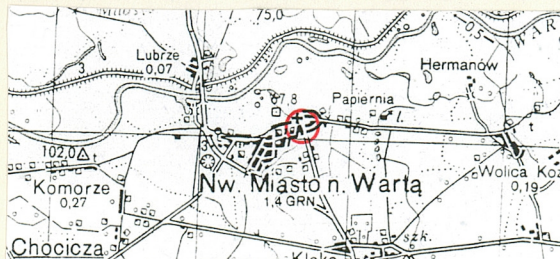
2. Czas powstania
1 poł. XIX w
i ok. 1890 r

3. Miejscowość
NOWE MIASTO nad Wartą

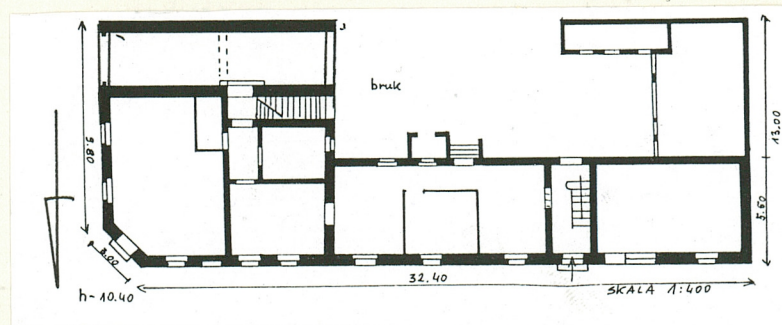
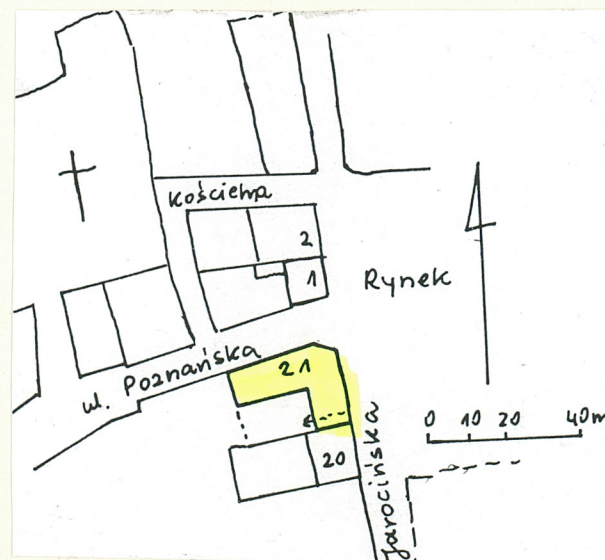
4. Zdjęcia, plan sytuacyjny, rzuty



widok domu od str. Rynku (pn-wsch)



autor zdjęć M. Żuk-Piotrowska
data wykonania X, 1998
miejsce przechowywania negatywów



4. Adres Rynek 21

nr hipoteczny KW [redacted], dz. 285

5. Przynależność administracyjna

województwo poznańskie
powiat Nowe Miasto n. Wartą

6. Poprzednie nazwy miejscowości
Neustadt

7. Przynależność administracyjna przed 1. VI. 1975 roku

województwo poznańskie
powiat Jarocin

8. Właściciel i jego adres

9. Użytkownik i jego adres j.w.

10. Rejestr zabytków

Nr 986/A data 06.03. 1970 r

12. Autorzy, historia obiektu, określenia stylu, Pierwotny budynek zbliżony w rzucie do kwadratu wystawiono w 1 poł. XIX wieku na samym narożniku Rynku, dla rodziny Lewandowskich, którzy byli właścicielami parceli w latach 1788 - 1876. W latach 1877 - 87 dom należał do J. Dziecieko, do jego córki Wiktorii, która sprzedała go w 1887 Ignacemu i Antoninie Moczyńskim - bogatym kupcom. Wkrótce potem dom rozbudowano w kierunku zach- wzdłuż ob. ul. Poznańskiej o piętrową, 1 traktową oficynę i prawdopodobnie podniesiono część starszą. Parter obu części wykorzystywano jako sklepy i szynk, z oddzielnymi wejściami zewnętrznymi. Dom otrzymał nowe tynki, okna i drzwi. W roku 1922 został zakupiony przez rolnika Jana Budaszczyńskiego, w 1931 r. został sprzedany na licytacji kupcowi z Osieka - [REDAKTOWANE] do dziś własność jego syna [REDAKTOWANE]

13. Opis (sytuacja, materiał i konstrukcja, rzut, bryła, elewacje, dach, wnętrze, wyposażenie, instalacje)

Sytuacja.

Budynek znajduje się w Nowym Mieście n. Wartą położonym ok. 1 km na pd od rzeki Warty i ok. 1 km na wsch od szosy Poznań - Jarocin oraz ok. 3,5 km na wsch od stacji PKP w Chociczy przy trasie z Poznania do Katowic. Usytuowany jest przy Rynku (w pn-wsch - historycznej części miasta) na narożnikowej działce wyznaczonej od zach ul. Poznańską, a od pd ul. Jarocińską (gdzie jest brama wjazdowa na podwórko).

Materiał i konstrukcja.

Budynek wystawiony jest na solidnych, murowanych na 2,5 cegły fundamentach, częściowo podpiwniczony - piwnice sklepione wycinkiem kolebki. Ściany zewnętrzne stawiane są na 2 cegły ceramiczne (62 cm) wewnętrzne na 1,5 (46 cm) lub 1 cegłę (32 cm) oraz późniejsze działowe; tynkowane. Stropy drewniane, belkowe, odeskowane, z trzcinowymi podsufitkami. Schody do piwnic murowane, na piętro drewniane z balustradkami i poręczami (2 klatki) Konstrukcja dachowa drewniana, krokwiowo - płatwiowa, dach krytyt ceramiczną dachówką karpiówką, ułożoną podwójnie w koronkę na deskach, rynny ocynkowane. Podłogi drewniane z desek + wykładziny (sklepy), posadzki cer. w łazienkach. Okna skrzynkowe, 2-dzielne, 4 polowe z nadświetleniem oraz drewniane witryny, drzwi 1 i 2 skrzydłowe, płycinowe, do sklepów częściowo przeszklone, brama wjazdowa 2 skrzydłowa, 4 częściowa, płycinowa z przeszklonym nadświetlem, z zachowanymi starymi klamkami z tarczkami. Balkon z drewnianą balustradą.

Rzut.

Rzut budynku składa się z powiązanych ze sobą części: wsch - narożnikowej zbliżonej do kwadratu ze ściętym narożem (pn) i przejazdową bramą od pd wzdłuż budynku i części zach - w formie wydłużonego prostokąta wzdł. ulicy prostopadłej. Układ pomieszczeń: pierwotnie w części narożnikowej 1 duże pomieszczenie sklepu i szynku z 2 wejściami oraz klatką schodową od pd (z bramy) na piętro, ob. po str. wsch sklep, po zach pokój, kuchnia i korytarzyk, a w części zachodniej pomieszczenia są w układzie 1 traktu z wejściami z sieni lub z zewnątrz.

Bryła.

Bryłę budynku stanowią 2 prostopadłościany ustawione prostopadle do siebie, równej wysokości, nakryte odpowiedni: - dachem pięciopółaciowym nad częścią ze ściętym narożnikiem i dachem dwuspadowym nad częścią podłużną w kier. zach.

Elewacje.

Wszystkie elewacje są tynkowane i boniowane, mają niski, wysunięty i pomalowany cokol (brąz), zaznaczony i sfazowany gzyms działowy, a pod nim wydzielone półwałkiem pola na szyldy sklepowe; wszystkie otwory obwiedzione są płaskimi opaskami z tynku, okna na parterze mają wysunięte, murowane parapety, na piętrze brak parapetów lecz pod oknami są płaskie pola do gzymsu działowego. c.d. opisu na wkładce nr 1.

14. Kubatura ok. 2800 m ³	15. Powierzchnia użytkowa 268 m ² - parter 764 m ² - całość z piwnicami	16. Przeznaczenie pierwotne mieszkalno - usługowe	17. Użytkowanie obecne mieszkalno - usługowe
---	--	--	---

18. Prace budowlane i konserwatorskie, ich przebieg i dokumentacja
W latach 90-tych wymieniono rynny i odnowiono tynki od strony ul. Poznańskiej

19. Stan zachowania (fundamenty, ściany zewnętrzne, ściany wewnętrzne, sklepienia, stropy konstrukcje dachowe, pokrycie dachu, wyposażenie i instalacje)
Stan zachowania budynku - wszystkich jego elementów jest bardzo dobry.

20. Najpilniejsze postulaty konserwatorskie

21. Akta archiwalne (rodzaj akt, numer i miejsce przechowywania)

Dane historyczne dot. właścicieli są w Księdze Wieczystej
N.Miasto [REDACTED] w Sądzie Rej. w Środzie Wlkp. -

22. Bibliografia

23. Źródła ikonograficzne i fotografie (rodzaj, miejsce przechowywania, sygnatury)

24. Uwagi różne

25. Wypełnił

M. Żuk-Piotrowska

imię i nazwisko

data X, 1998r

26. Sprawdził

imię i nazwisko

data

27. Załączniki wkładka nr 1,2.

1. Miejscowość	2. Obiekt (nazwa jak w karcie)	3. Zawartość wkładki (nazwa obiektu lub materiału uzupełniającego)
NOWE MIASTO n. Warta	DOM MIESZKALNY, Rynek 21	c.d. opisu z rubryki nr 13, rzut

Elewacja c.d.

Elewacja wschodnia - od strony Rynku jest piętrowa, 3 osiowa, na parterze z szeroką bramą wjazdową od pd i z witryną sklepową od pn a oknem pośrodku; na piętrze są 4 symetrycznie rozmieszczone okna. Witryna sklepowa jest w drewnianej ramie pomiędzy cokołem a płaszczyzną na szyldy pod gzymsem działowym, u dołu okna wystawowego jest metalowa poręcz. Całość jest boniowana z wyj. płaskiego obramowania bramy z szerokimi, płycinowymi drzwiami. Ścięty narożnik pn-wsch domu - od strony Rynku jest 1 osiowy z wejściem do sklepu na parterze i płaszczyzną ściany pozbawionej boniowania, na piętrze jest balkon ze skromną, drewnianą balustradką.

Elewacja północna - od str. ul. Poznańskiej jest piętrowa, boniowana, 10 osiowa, z tym, że 2 środkowe osie są oddalone od grup 4 osiowych od str. wsch i zach - co wynika kompozycyjnie z wcześniejszego układu - starszej części od strony wschodniej - Rynku.

Elewacje zach i pd - od podwórka są skromniejsze, - tynkowane gładko, z nieregularnymi podziałami osiowymi.

Wnętrze.

Budynek jest piętrowy z piwnicami i 1 przestrzennym poddaszem. Układ wnętrz na parterze w części od Rynku jest zmieniony - generalnie 1 traktowy ze sklepem i ob. z 2 pomieszczeniami i klatką schodową od strony podwórza, w wydłużonej części pn wzdłuż ulicy układ pomieszczeń jest 1 traktowy z wejściami z zewnątrz lub z 2 sieni. Na piętrze ob. są 3 mieszkania - lokatorzy - z pokojami od strony ulic.

Wyposażenie.

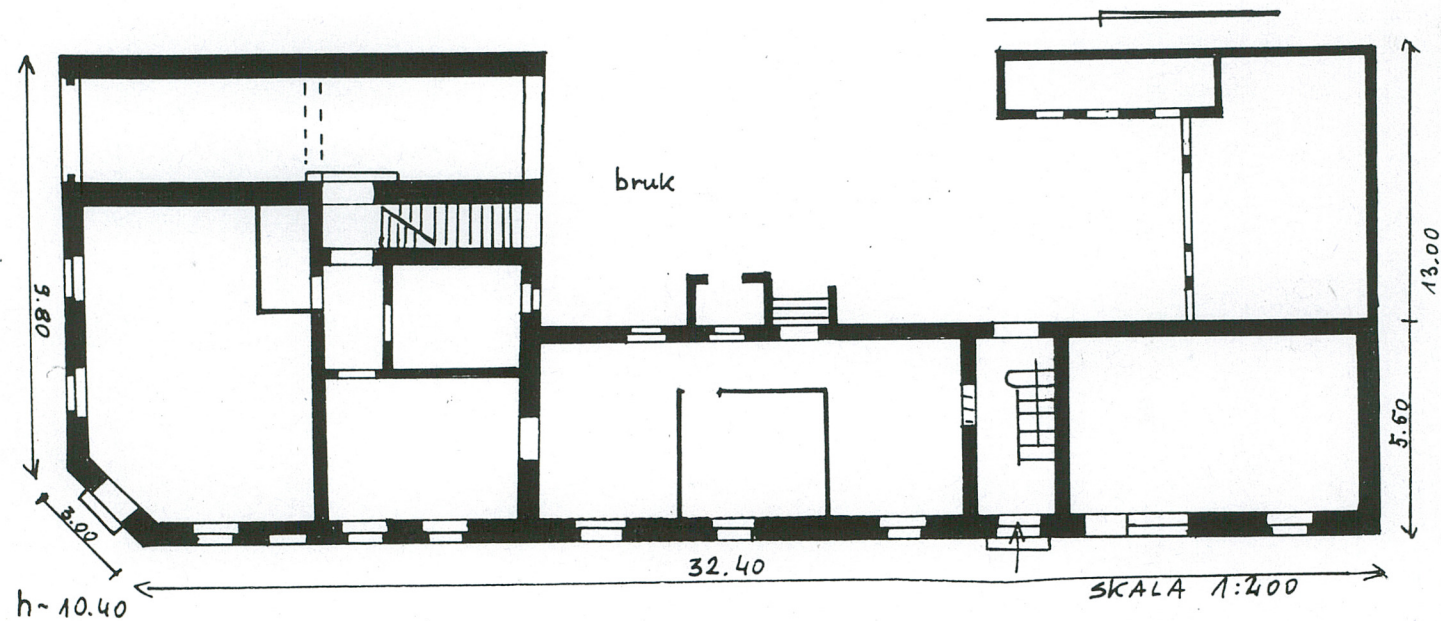
Z dawnego wyposażenia zachowały się drewniane schody w 2 klatkach schodowych ze skromnymi balustradkami i poręczami, część płycinowych drzwi, w tym drzwi wejściowe i do bramy, część (znaczna) skrzynkowych okien zwł. od ulicy, drewniane witryny sklepowe i balkon. Na podwórzu stary bruk z kamieni z wyprofilowanym rynsztokiem.

Instalacje.

W budynku jest instalacja elektryczna, wodno - kanalizacyjna, przyłącze inst. gazowej (brak jej wewnątrz), na parterze ogrzewanie co - kaloryfery z pieca węglowo - koksowego w piwnicy, na piętrze piece kaflowe, telefon.

Wkładkę założył: M. Żuk-Piotrowska, X, 1998r.
(imię, nazwisko, data)

Miejsce przechowywania negatywów



1. Miejscowość NOWE MIASTO n. Wartą	2. Obiekt (nazwa jak w karcie) DOM MIESZKALNY, Rynek 21	3. Zawartość wkładki (nazwa obiektu lub materiału uzupełniającego) fotografie.
--	--	---



elewacja wschodnia - od Rynku
przy ul. Jarocińskiej



witryna w elewacji wschodniej



brama w elewacji wschodniej

Wkładkę założył: M. Żuk-Piotrowska, X, 1998r
(imię, nazwisko, data)

Miejsce przechowywania negatywów



elewacja północna - widok od zachodu



Elewacja pn - widok od wschodu



schody w sieni części pn



część narożnikowa - wsch.
widoki od podwórza



część pn



wejście i witryna w elewacji pn