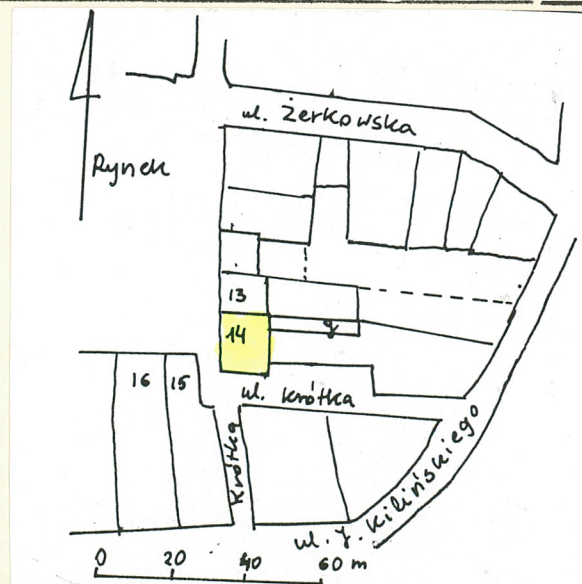


1. Obiekt
DOM MIESZKALNY

2. Czas powstania
1 poł. XIX w

3. Miejscowość
NOWE MIASTO nad WARTĄ

4. Zdjęcie, plan sytuacyjny, rzuty



4. Adres Rynek 14

nr hipoteczny

5. Przynależność administracyjna

województwo poznańskie
gmina Nowe Miasto n. Wartą

6. Poprzednie nazwy miejscowości
Neustadt

7. Przynależność administracyjna przed 1. VI. 1975 roku

województwo poznańskie
powiat Jarocin

8. Właściciel i jego adres

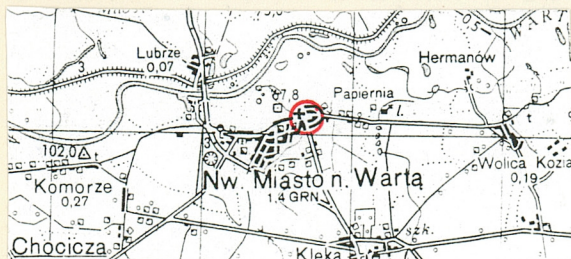
9. Użytkownik i jego adres j.w.

10. Rejestr zabytków

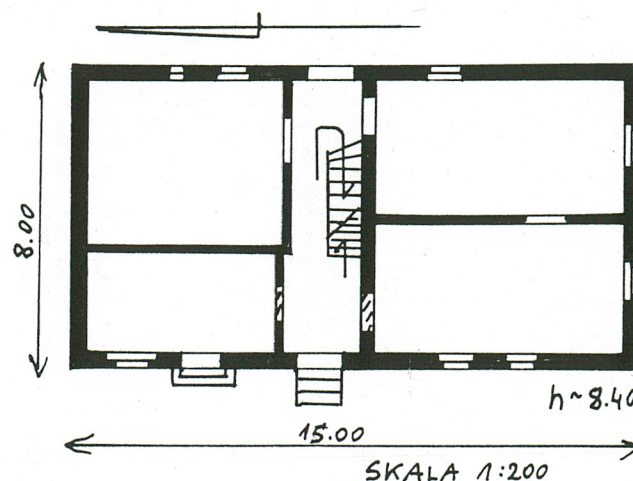
Nr 985/A

data 19.03.1970

fasada - elewacja zach od Rynku



autor zdjęć M. Żuk-Piotrowska
data wykonania X, 1998
miejsce przechowywania negatywów



12. Autorzy, historia obiektu, określenia stylu,

Dom został wybudowany prawdopodobnie po 1836 r, gdyż brak wcześniejszych zapisów w KW. W następnych latach należał do: Anny Nawrotka - 1872r, do Heleny Wenzel - 1905r, do Marty z Milickich Kozierowskiej - żony przemysłowca z Nowego Miasta, do Franciszki Miłostanowej i jej następców, od których w 1996 r dom kupiła [REDACTED]

Na parterze domu w różnych okresach były sklepy lub warsztaty usługowe.

13. Opis (sytuacja, materiał i konstrukcja, rzut, bryła, elewacje, dach, wnętrze, wyposażenie, instalacje)

Sytuacja.

Budynek znajduje się w Nowym Mieście nad Wartą położonym ok. 1 km na pd od rzeki Warty i ok. 1 km na wsch od trasy Poznań - Jarocin oraz 3,5 km na wsch od stacji PKP w Chociczy przy trasie z Poznania do Katowic. Usytuowany jest w pn- wsch - historycznej części miasta przy Rynku, na narożnikowej działce wschodniej pierzei, od str. pd, przy ul. Krótkiej.

Materiał i konstrukcja.

Dom wzniesiono na fundamencie ceglany, podpiwniczony - sklepienie kolebkowe. Ściany stawiane są na 1,5 cegły ceramicznej, tynkowane, wewnętrzne i na poddaszu w konstrukcji szkieletowej, drewnianej wypełnionej 1 cegłą. cz. suszoną. Konstrukcja dachowa drewniana, krokwiowo a płatwiowa na kołki drewniane, ob. dach kryty arkuszami wiśniowego eternitu - poprzednio dachówką ceramiczną. Stropy drewnie, belkowe, wypełnione gliną, odeskowane, z trzcinową podsufitką. Schody na górę drewniane z balustradą, do piwnicy ceglane. Okna skrzynkowe, dwudzielne, pare w innym kształcie - późniejszych, drzwi wejściowe - od Rynku płycinowe, i deskowe przeszklone wąską szybą (do wymiany) od podwórza stare płycinowe z przeszklonym nadprożem i mosiężną klamką, wewnątrz płycinowe w profilowanych framugach, na dole tylko framugi - drzwi nowe.

Rzut.

Rzut budynku jest prostokątny. Układ pomieszczeń jest w 2 traktach z przelotową sienią nieco na pn od osi. W sieni są schody, a po bokach są pomieszczenia po 1 w każdym trakcie, pierwotnie z wejściami z sieni do każdego z nich.

Bryła.

Bryła budynku jest prostopadłościenna, nakryta 2 -spadowym dachem - do Rynku.

Elewacje.

Wszystkie elewacje są tynkowane, mają niski, wysunięty cokół pomalowany na brązowo a zwieńczone są szerokim okapem dachu lub trójkątnym, ogzymsowanym szczytem; otwory i gzymsy działkowe pomalowane są na biało. Fasada - elew. zach jest 2 kondygnacyjna, 5 osiowa, z wejściem do sklepu w 2 osi od pn i wejściem do sieni prawie pośrodku domu, podkreślonym płytkim ryzalitem i 3 schodkami. W 1 - pn osi była witryna sklepu, ob. jest okno. Elewacja pd - narożnikowa jest 2 kondygnacyjna, 3 osiowa (z blendami na osi) zwieńczona wysokim, trójkątnym szczytem obwiedzionym gzymsami i oknem na osi. Elewacja pn jest niewidoczna, a wsch od podwórza 4 osiowa, piętrowa,

Wnętrze.

Budynek jest 2 kondygnacyjny, podpiwniczony, z jednoprzestrzennym strychem. Układ pomieszczeń parteru jest 2 traktowy, z przelotową sienią pośrodku i pomieszczeniami (po 1 w każdym trakcie), na górze są pokoje po bokach klatki schodowej. c.d. opisu - wkładka nr 1.

21. Akta archiwalne (rodzaj akt, numer i miejsce przechowywania)

Księga Wieczysta [redacted] w archi-
wum Sądu Rejonowego w Srodzie Wlkp.

22. Bibliografia

23. Źródła ikonograficzne i fotografie (rodzaj, miejsce przechowywania, sygnatury)

24. Uwagi różne

25. Wypełnił

M. Żuk-Piotrowska

imię i nazwisko

data X, 1998r

26. Sprawdził

imię i nazwisko

data

27. Załączniki wkładka nr 1

1. Miejscowość	2. Obiekt (nazwa jak w karcie)	3. Zawartość wkładki (nazwa obiektu lub materiału uzupełniającego)
NOWE MIASTO nad Wartą	DOM MIESZKALNY, Rynek 14	c.d. opisu z rubryki nr 13, fotografie

Wypozażenie.

Do dawnego wyposażenia należą drewniane schody na piętro z prostą, drewnianą balustradą, drewniane płycinowe drzwi wewnętrzne na górze i framugi na dole (drzwi późniejsze), solidne, płycinowe drzwi wejściowe od podwórza z mosięzną klamką z tarczką.

Instalacje.

W budynku jest instalacja elektryczna, wodno - kanalizacyjna, przyłącze do sieci gazowej, telefon, piece kaflowe



widok od str. pd - ul. Krótkiej

Wkładkę założył: M. Żuk-Piotrowska, X, 1998r
(imię, nazwisko, data)

Miejsce przechowywania negatywów



elewacja pd - od ul. Krótkiej



wnętrze sieni od str podwórza



schody na górę



drzwi wejściowe- podwórze



elewacja wschodnia - od podwórza