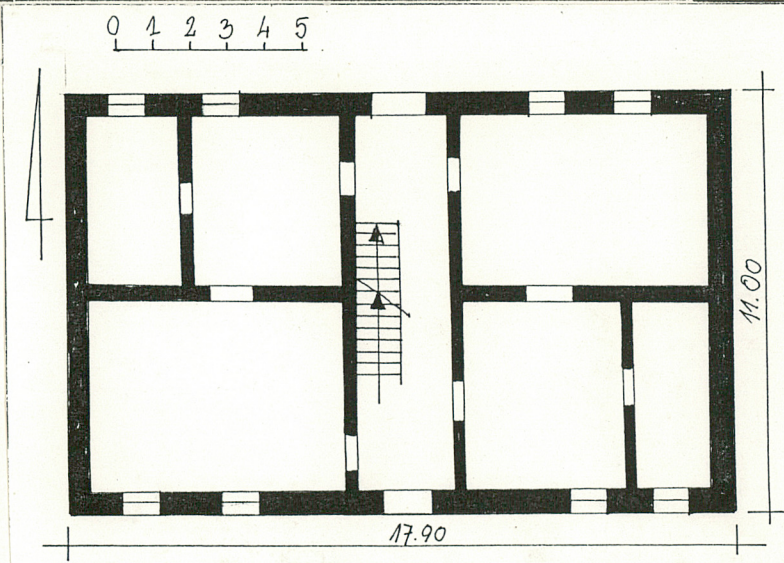


1. Obiekt *1227/2*
STARA
PLEBANIA, OB. DOM KATOLICKI

2. Czas powstania
1 poł. XIX

3. Miejscowość
NOWE MIASTO NAD WARTĄ

. Zdjęcie, plan sytuacyjny, rzuty



4. Adres
63-240 Nowe Miasto n. Wartą
nr hipoteczny ul. Kościelna 3

5. Przynależność administracyjna

województwo poznańskie
POW. ŚREDZKI
gmina Nowe Miasto n. Wartą

6. Poprzednie nazwy miejscowości
NEUSTADT A/W.

7. Przynależność administracyjna przed 1. VI.
1975 roku

poznańskie
województwo Jarocin
powiat

8. Właściciel i jego adres
Parafia rzym.-kat.
w Nowym Mieście n/Wartą

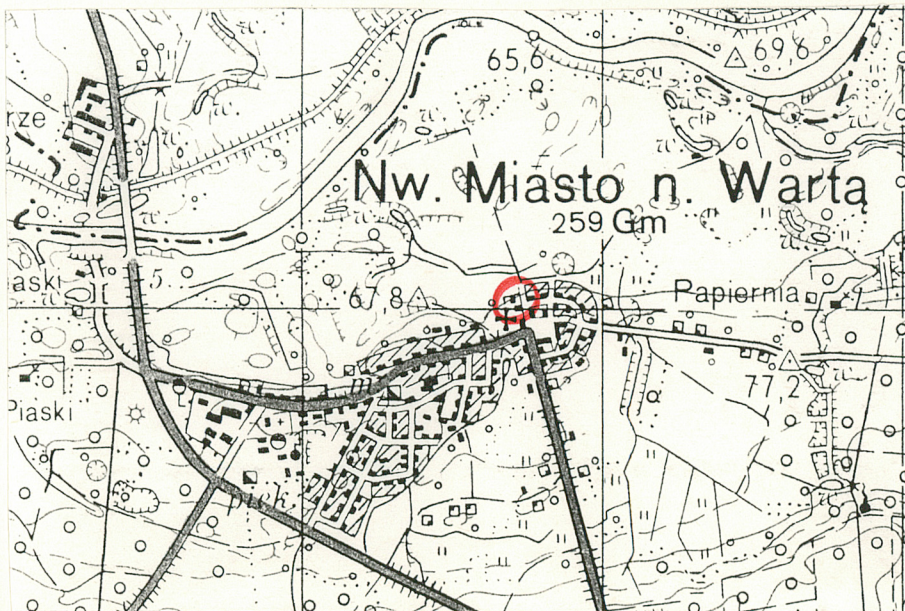
9. Użytkownik i jego adres

jw.

10. Rejestr zabytków

Nr 983/A data 6.03.1970

autor zdjęć
data wykonania
miejsce przechowywania negatywów



12. Autorzy, historia obiektu, określenia stylu,

Budynek wzniesiony w 1 poł. XIX w. jako plebania. W l. 1930-tych, po wybudowaniu po stronie wsch. nowej plebanii (w 1931 r.), przekształcona na dom katolicki i mieszkanie dla organisty; obecnie użytkowany wyłącznie jako dom katolicki.

13. Opis (sytuacja, materiał i konstrukcja, rzut, bryła, elewacje, dach, wnętrze, wyposażenie, instalacje)

Obiekt usytuowany jest bezpośrednio na pn.wsch. od kościoła, na krawędzi terasy doliny Warty; skierowany frontem ku pd.

Obiekt murowany z cegły na zaprawie wapiennej, tynkowany; na niskiej, ceglanej, tynkowanej podmurówce; część okien - w prostych opaskach, wykonanych w tynku; gzyms wieńczący, ząbkowy, tynkowany; piwnice przesklepione kolebkowo; wyżej - stropy belkowe z podsufitką; w jednym z pomieszczeń - zachowana rozeta; więźba dachowa - kleszczowo-płatwiowa o jednym stolcu stojącym; dach kryty karpówką, układaną w koronkę; podłogi deskowe, "białe"; schody: zewn. - ceglane, tynkowane; wewn. - drewniane, policzkowe, jednobiegowe; otwory okienne i drzwiowe - o wykroju prostokątnym; stolarka okienna - nowa, powtarzająca formy pierwotne; przy oknach elewacji frontowej (pd.) - zachowane haki po okiennicach; stolarka drzwiowa - zachowana częściowo; drzwi zewn. - dwuskrzydłowe, o konstrukcji ramowej, wypełnianej listwami, zprzeszklonymi nadświetlami; wewn.: częściowo zachowane pierwotne drzwi płycinowe, dwuskrzydłowe, z ozdobnymi płycinami.

Budynek założony na planie prostokąta.

Bryła zwarta, prosta. Budynek wolnostojący, podpiwniczony w części środkowej, parterowy z częściowo użytkowym poddaszem, nakryty dachem naczółkowym.

Elewacja frontowa (pd.) - symetryczna względem osi głównej budynku, 5-osiowa, z wejściem pośrodku; otwory okienne w prostych opaskach, wykonanych w tynku. Elewacja pn. - opracowana analogicznie, jedynie otwory okienne - pozbawione opasek. Elewacje boczne (wsch. i zach.) - opracowane analogicznie, ślepe, z symetrycznie umieszczonymi, płytkimi blendami; w szczycie każdej z nich - po dwa małe okienka. Elewacje dłuższe - podkreślone ząbkowym gzymsem wieńczącym.

Zachowany pierwotny, dwutraktowy układ wewnątrz z przelotową sienią ze schodami pośrodku.

Z pierwotnego wyposażenia - częściowo zachowana stolarka drzwiowa oraz jedna rozeta.

14. Kubatura	15. Powierzchnia użytkowa	16. Przeznaczenie pierwotne	17. Użytkowanie obecne
591 m3	197 m2	Plebania	Dom katolicki

18. Prace budowlane i konserwatorskie, ich przebieg i dokumentacja

W l. 1985-86 - remont kapitalny.

19. Stan zachowania (fundamenty, ściany zewnętrzne, ściany wewnętrzne, sklepienia, stropy konstrukcje dachowe, pokrycie dachu, wyposażenie i instalacje)

Stan techniczny: dobry.

20. Najpilniejsze postulaty konserwatorskie

21. Akta archiwalne (rodzaj akt, numer i miejsce przechowywania)

22. Bibliografia

B. Chębowski, W. Walewski, F. Sulimierski, Słownik geograficzny Królestwa Polskiego i innych krajów słowiańskich, Warszawa 1894.

Z. Białłowicz-Krygierowa, Katalog zabytków sztuki w Polsce, t. V. Dawne woj. poznańskie, z. 5 -
- dawny pow. jarociński. Warszawa 1959, s. 13.

23. Źródła ikonograficzne i fotografie (rodzaj, miejsce przechowywania, sygnatury)

24. Uwagi różne

25. Wypełnił

Hanna Wierzchowicz

imię i nazwisko

data 25.10.91 r.

26. Sprawdził

B. Knylik

imię i nazwisko

data 8.01.92

27. Załączniki

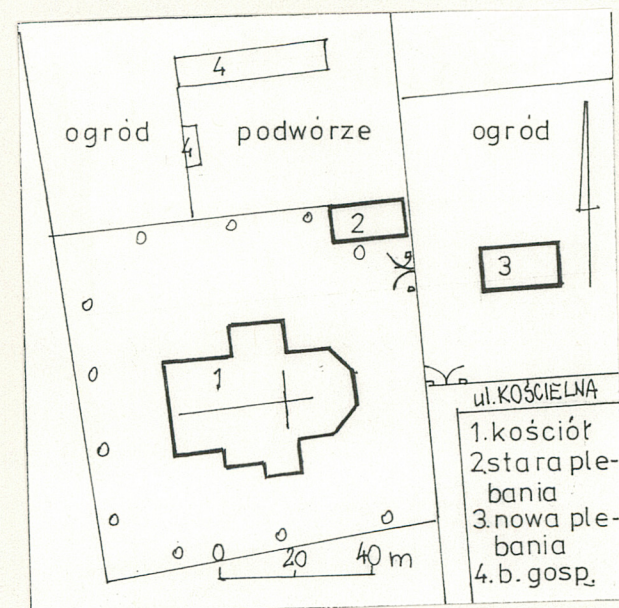
N O W E M I A S T O

P L E B A N I A

c.d. opisu

c.d. opisu:

Instalacja wod.-kan. i elektryczna; ogrzewanie piecowe.



Hanna Wieczorkiewicz, 10.10.91

psOZ - Oddział w Poznaniu

Spis ilustracji:

1. Elewacja frontowa (pd.)
2. " pn.
3. " zach.
4. " wsch.
5. Główne drzwi wejściowe w elewacji frontowej (pd.)
6. Drzwi wejściowe w elewacji pn.
7. " wewn. w kondygnacji parteru
8. Rozeta " " "
9. Budynek gospodarczy I
10. " " II



2



3

Hanna Wieczorkiewicz, 10.10.91

PSOZ - Oddział w Poznaniu



4



5



6



7



8



9



10