

A B C D E F G H I J K L Ł M N O P R S T U V W X Y Z

Nr

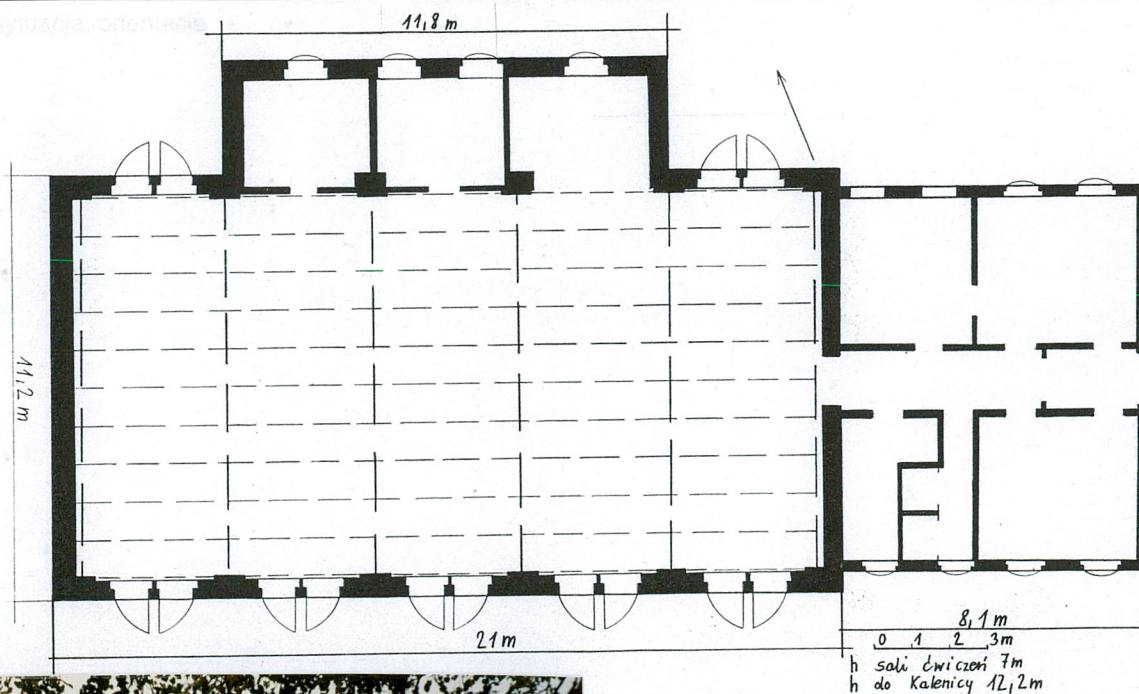
11920

1. Obiekt **SALA GIMNASTYCZNA W ZESPOLE KRÓLEWSKIEGO  
KATOLICKIEGO SEMINARIUM NAUCZYCIELSKIEGO**

2. Czas powstania  
1902-4r.

3. Miejscowość **WIELKOPOLSKI**  
Piła

11. Zdjęcia, rzut, przekrój,



4. Adres 64-920 Piła  
al. Wojska Polskiego 45

nr hipoteczny [redacted], nr działki 1201  
o pow. 1,8128 ha

5. Przynależność administracyjna

województwo ..... pilskie  
gmina ..... miasto Piła

6. Poprzednie nazwy miejscowości  
SChneidemühl

7. Przynależność administracyjna  
1 VI 1975

województwo ..... poznańskie  
powiat ..... Trzcianka

8. Właściciel i jego adres  
Mienie Komunalne m. Piły  
Urząd Miasta  
pl. Staszica  
64-920 Piła

9. Użytkownik i jego adres  
Szkoła Podstawowa nr 7  
al. Wojska Polskiego 45  
64-920 Piła

10. Rejestr zabytków

Nr A.793..... data 25.08.1997.....



ELEWACJA  
PD-WSCH.



12. Autorzy, historia obiektu, określenie stylu  
Miasto Piła lokowane było pomiędzy 1437 i 1449r. na prawie magdeburskim, nadanie praw miejskich ponawia Zygmunt Stary w 1513r. W 1772r. miasto zajęte przez Prusy. Na wygląd miasta wywarł wpływ wielki pożar miasta w 1834r., po którym miasto odbudowywało się. Na jego rozwój wpłynęło otwarcie linii kolejowej Krzyż- Piła- Bydgoszcz w 1851r. Szybko wzrastała liczba mieszkańców: w 1875r. było 9725 osób a w 1910r. 26126 osób. W tym czasie powstało w mieście wiele okazałych budynków. W związku z dużą ilością uczniów w latach 1890-1911 w mieście wybudowano kilka nowych szkół np. szkołę podstawową przy ul. Bydgoskiej 21 ob. Kuratorium Oświaty w 1891r. szkołę podstawową nr 1 przy ul. Buczka 11 w 1900r., w 1908r. otwarto Szkołę Gospodarstwa Domowego i Przemysłu ob. szkoła gastronomiczna przy ul. Sikorskiego 73, w 1911r. otwarto szkołę podstawową ob. nr 8 przy ul. Bydgoskiej 23. W 1900r. rozpoczęto budowę zespołu Królewskiego Katolickiego Seminarium Nauczycielskiego - Das Koniglich Katholische Lehrseminar przy ul. Berlińskiej ob. al. Wojska Polskiego. Funkcjonowało ono w latach 1902-1926. W skład jego weszły szkoła, sala gimnastyczna, dom nauczyciela ob. wojskowa izba chorych (przebudowana obecnie). Po 1945r. kompleks użytkowany przez jednostkę wojsk lotniczych, która 8.07.1957r. przekazała salę gimnastyczną i szkołę oświaty. 1.09.1957 w zespole Szkoły Podstawowej nr 7 rozpoczęło naukę 739 uczniów. Pierwszym kierownikiem był [redacted], grono pedagogiczne liczyło 14 osób. W 1987r. do szkoły uczęszczało 1322 uczniów i pracowało 53 nauczycieli.  
styl: neogotyck

13. Opis (sytuacja, materiał i konstrukcja, rzut, bryła, elewacje, wnętrze, wyposażenie, instalacje)  
Sala gimnastyczna położona w zespole dawnego Królewskiego Seminarium Nauczycielskiego ob. Szkoły Podstawowej nr 7, na tyłach głównego budynku szkoły, w głębi działki, w jej części pn. ok. 100m od tylnego wyjścia ze szkoły i ok. 15 m od płotu, równoległe do budynku szkoły. Między salą i szkołą obszerne boisko, na które wjazd znajduje się przy zach. elewacji szkoły z metalową bramą przy jej froncie. Boisko ogrodzone od zach. niskim płotem z siatki osadzonej w metalowych ramach na podmurówce, następnie przechodzącym w płot z białej cegły i bliżej pn.-zach. narożnika działki w płot z prefabrykatów betonowych. Taki sam płot znajduje się na pn. granicy działki z uzupełnieniami zniszczeń prętami metalowymi. Od pn. i wsch. działka graniczy z terenami wojskowymi, od wsch. z terenem wojskowej izby chorych, ogrodzonej płotem z płaskowników metalowych na podmurówce. Bliżej szkoły boisko wyasfaltowane, a od głównego tylnego wyjścia prosty, szeroki chodnik w kierunku sali gimnastycznej z płytek betonowych. Po bokach na przedłużeniu skrzydeł bocznych drożki obsadzone rzędami lip przechodzących ku pn. w obsadzenia dwustronne. W alejce wsch. nawierzchnia z drobnej kostki brukowej, w zach. nawierzchnia asfaltowa przechodząca w betonową następnie ziemną. W połowie długości boiska w jego części zach. budynek pracowni a za nim wyasfaltowane boisko ogrodzone wysokim płotem, za nim w narożniku pn.-zach. boisko do piłki nożnej, przy płocie zach. posadzono w tej części 8 topoli i klon. Środkowa część boiska przedzielona betonową podmurówką pozostałością po płocie, obecnie obsadzona krzewami i niskimi drzewami. Sala gimnastyczna wolnostojąca, przy głównym wejściu do niej od wsch. "kocie łby" i chodnik z płytek betonowych, przy innych ścianach nawierzchnie ziemne. Za salą od pn. bieżnia i miejsce na skok w dal w narożniku pn.-wsch. oraz bliżej pn. ściany budynku rząd lip, o wsch. przy alejce lipowej drabinki do ćwiczeń. Ściany zbudowane z cegły pełnej klinkierowej o wtku krzyżowym, obecnie pomalowanej farbą emulsyjną, z kilkoma polami otynkowanymi, malowanymi. Fundament obłożony okładziną z płyt granitowych. Stropy: w szatniach, umywalniach strop drewniany z podsufitką, w sali ćwiczeń ozdobny strop drewniany belkowy z wsówkami oraz 6 podciągami drewnianym podpartymi zastrzałami i przymocowanymi parami "szyszek". Wieża dachowa: o konstrukcji wieszarowej. Pokrycie dachu: blachą dachówkopodobną. Podłogi: w szatniach w sali ćwiczeń parkiet dębowy, w korytarzu płytki z szarego lastrico, w umywalni i WC lastrico, w pokoju nauczycielskim deski przykryte wykładziną, w magazynku cegła w układzie w jodełkę. Schody: zewnętrzne - przed głównym wejściem stopień granitowy, do piwnicy betonowe jednobiegowe z prostą balustradą z prętów. Otwory: w sali ćwiczeń okna bliźniacze prostokątne zwieńczone ostrołukowo, podzielone ceglanym skupkiem, krosnowe, pojedyncze, z mosiężnymi klamkami, każda część dwupozioma, 10-kwaterowe, z okratowaniem, od pn. 2 okna oszklone luksferami. W szatniach okna krosnowe, 2-poziome, z górną częścią uchylną jedno lub dwukwaterowe. W umywalni okna krosnowe, 1-skrzydłowe, 4-kwaterowe. W magazynku okna krosnowe: 2-poziome, 2-dzielne, 8-kwaterowe, wtórnie 2 okna oszklone luksferami. Façyłaty w dachu: krosnowe, 2-skrzydłowe, 8-kwaterowe.



14. Kubatura 1375 3	15. Powierzchnia użytkowa 306 m 2	16. Przeznaczenie pierwotne sala gimnastyczna	17. Użytkowanie obecne sala gimnastyczna
18. Prace budowlane i konserwatorskie, ich przebieg i dokumentacja W obiekcie po 1945 r. nie był przeprowadzony remont kapitalny, wykonywano tylko drobne remonty bieżące i przeróbki, malowanie. Prace remontowe nieudokumentowane. Lata 70-te: wymiana 2 okien w szatni "oszklenie" luksferami 4 okien w ścianie pn., przebudowa szatni, wymiana wewnętrznych stożarek drzwiowych. Około 1978r. malowanie elewacji zewnętrznych emulsją i ścian ceglanych w sali ćwiczeń na olejno. Latem 1998r. wymiana pokrycia dachowego z dachówki na blachę dachówkopodobną.		19. Stan zachowania (fundamenty, ściany zewnętrzne, ściany wewnętrzne, sklepienia, stropy, konstrukcje dachowe, pokrycie dachu, wyposażenie i instalacje) Ściany zewnętrzne pomalowane łuszczącą się farbą emulsyjną, wewnętrzne ceglane w sali ćwiczeń pomalowane olejno. Znaczne ubytki zaprawy w spoinach, szczególnie w koronie murów, w szatniach zażrzybione. Układ ścian w szatniach wtórny, magazynki zabudowane luksferami i wtórnie podzielone. Stropy do czasu niedawnego remontu dachu latem 1998r. wielokrotnie zalewane przez deszcze. Więźba dachowa w stanie dostatecznym, pokrycie dachu wymienione latem 1998r. z dachówki karpiówki na blachę dachówkopodobną ze względu na zły stan zachowania i dewastację przez uczniów. Posadzki: w większości wymienione, zachowana stara posadzka z płytek w sieni i magazynkach. Schody do piwnicy nowe betonowe. Stolarka okienna: w wielu oknach zachowane historyczne stolarki, nieszczelne, wypaczone, z częściowo zlikwidowanymi szczebkinami okien w szatniach. Od pn. 2 okna w magazynku i 2 okna w sali ćwiczeń "oszklenie" luksferami. Drzwi wewnętrzne jednoskrzydłowe nowe z płyty pilśniowej, zewnętrzne z oszkleniem górnych płycin zamienionym na deski. Instalacje: wod.-kan., elektryczna wymagają remontu.  20. Najpilniejsze postulaty konserwatorskie Oczyszczenie elewacji zewnętrznych z farby, spoinowanie korony murów, oczyszczenie z farby olejnej wewnętrznych ścian w sali ćwiczeń, remont stolarek okiennych.	

21. Akta archiwalne (rodzaj akt, numer i miejsce przechowania)

22. Bibliografia Z.Boras, Z.Dworecki, Piła Zarys dziejów,  
Poznań 1993  
Szkoła Podstawowa nr 7 im.Nowotki - druk okolicznoś-  
ciowy w 30-lecie założenia szkoły  
Kronika Szkoły Podstawowej nr 7

23. Źródła ikonograficzne i fotografia (rodzaj, miejsca przechowania, sygnatury)

24. Uwagi różne

25. Opracował

tekst ..... mgr Bernadeta Piecuch ..... 10.1998 ..... *B. Piecuch*  
imię, nazwisko, data, podpis

plany, rysunki ..... j.w. ....  
imię, nazwisko, data, podpis

zdjęcia, fotogr. .... j.w. ....  
imię, nazwisko, data, podpis

miejsce przechowania negatywów ..... PSOZ Piła .....

Karta po wypełnieniu podlega ochronie na podstawie przepisów prawa autorskiego

26. Adnotacje o inspekcjach, informacje o zmianach (daty, imiona i nazwiska wypełniających)

27. Załączniki ..... wkładki szt. 2



1. Miejscowość <b>PIŁA</b>	2. Obiekt (nazwa jak w karcie) sala gimnastyczna w zesp. Król. Kat. Seminarium Na...	3. Zawartość wkładki (nazwa obiektu i materiału uzupełniającego) c.d. opisu, fotografie
----------------------------	--	--

Drzwi zewnętrzne: frontowe, 2-skrzydłowe, ramowo-płycinowe, na zawiasach czopowych, górne płyciny dawniej oszklone, obecnie z desek, wzmocnione płaskownikami metalowymi, z nadświetlem zamkniętym odcinkowo, 8-kwaterowym. Drzwi do piwnicy: 1-skrzydłowe, na zawiasach czopowych. Drzwi wewnętrzne: wiatrołap za drzwiami głównymi: 2-skrzydłowy, ramowo-płycinowy, górne płyciny okratowane, uchwyty z rurki, skrzydła wahadłowe, u góry nadświetle 24-kwaterowe. Drzwi do sali ćwiczeń: ramowo-płycinowe, 2-skrzydłowe, z nadświetlem, przylgowe, z ościeżynami, zawiasy czopowe. Inne drzwi wewnętrzne: 1-skrzydłowe, z płyty pilśniowej, pełne, na zawiasach czopowych, nowe. Sala gimnastyczna na rzucie prostokąta wydłużonego w kierunku wsch.-zach., od wsch. mniejsza zbliżona do kwadratu część pomocnicza z centralnym korytarzem prowadzącym od wejścia głównego do sali ćwiczeń. Po obu jego stronach: szatnie WC, umywalnia, pokój dla nauczycieli. Z korytarza wejście do sali ćwiczeń nakrytej drewnianym stropem belkowym z wsówkami i 6 podciągami. W pn. ścianie sali ćwiczeń długi prostokątny aneks (obecnie podzielony na 3 pomieszczenia) na przyrządy gimnastyczne. O pn. schody zewnętrzne do nieużytkowanej kotłowni. Bryła: jednokondygnacyjna o zróżnicowanej wysokości jej części składowych. Sala ćwiczeń najwyższa (wys. ok. 6 m) nakryta dachem dwuspadowym kalenicowym z 2 facyjatami od pd. i 1 od pn. Część pomocnicza - szatnie-niższa (wys. ściany ok. 4,5 m) nakryta dachem trójspadowym, od pn. ściana magazynku o wys. 3,5 m, nakryta dachem trójspadowym będącym przedłużeniem głównej polaci dachowej. Facyjaty od pn. p pd. nakryte daszkami pulpitowymi. Elewacje: Cokół obłożony granitowymi płytami, ukośnie ściętymi w części górnej. Elewacje ceglane o wątku krzyżowym, z kilkoma polami otynkowanymi; całość obecnie pomalowana żółtą i czerwoną farbą emulsyjną. W zwieńczeniu gzyms ceglany na kroksztynach. Parapety ukośne ceglane. Elewacja pd. 9 - osiowa, o zróżnicowanej wysokości, sala ćwiczeń wyższa 5-osiova, okna rozmieszczone regularnie, bliźniacze, prostokątne zamknięte ostrołukowo przedzielone pionowym słupiem, pod oknami prostokątne otynkowane płyciny, w części górnej u nasady łuku zamykającego okno, para mniejszych prostokątnych płycin o narożu dolnym ściętym równolegle do łuku zamykającego okno. Wzwieńczeniu ceglany gzyms na kroksztynach. Wyżej wysoki dach kalenicowy, o wyniesionych ponad połac dachu bokach szczytu ściętych u góry. W dachu 2 facyjaty. O wsch. szatnie czteroosiowe, okna mniejsze prostokątne zamknięte odcinkowo, wyżej gzyms, nad którą osobny dach. Elewacja zach. szczytowa, bez otworów, w ścianie poniżej nasady szczytu 3 prostokątne otynkowane płyciny, o ściętych górnych narożach - środkowa węższa. Nad każdą płyciną wąski pas ukośnie wymurowanych cegieł - rolka. U nasady szczytu ceglane wsporniki, obok wąskie ceglane płyciny o schodkowym zamknięciu. Szczyt o ściętym górnym narożniku, wzdłuż jego ukośnych boków wąskie pasy ukośnie wymurowanych cegieł. Od pn. widoczna niższa, boczna ściana magazynku, ślepa, zwieńczona ceglanym gzymsem na kroksztynach, pod którym prostokątna otynkowana płycina. Elewacja PN. tylna 10-osiova o zróżnicowanej wysokości. Sala ćwiczeń o elewacji analogicznej jak od pd. z 2 skrajnymi Ostrołukowymi oknami, między nimi w centrum przybudowany magazynek 4-osiovy z oknami prostokątnymi zamkniętymi odcinkowo, jego ściany otynkowane powyżej 2(3 wysokości, z pozostawieniem ceglanych opasek i gzymsu. Ściana szatni nieco cofnięta, 4-osiova z 2 oknami kwadratowymi i 2 oknami prostokątnymi zamkniętymi odcinkowo, przy ścianie zejście do kotłowni. Elewacja wsch. wejściowa o zróżnicowanej wysokości. W centrum wejście główne do szatni i sali ćwiczeń zamknięte odcinkowo, w zwieńczeniu gzyms i stromy dach. W głębi widoczne obrzeże szczytu sali ćwiczeń analogiczne jak od zach. Wnętrze: Za drzwiami wejściowymi korytarz prowadzący prosto do sali ćwiczeń, po bokach, szatnie WC, umywalnie, pokój dla nauczycieli. Sala ćwiczeń o ścianach ceglanych (obecnie pomalowanych farbą olejną) z lizenami między oknami, w zwieńczeniu gzyms na ceglanych wspornikach. Strop drewniany belkowy z wsówkami o ozdobnej ciesiołce, uzupełniony 6 drewnianymi podciągami



z zastrzałami i parami "szyszek". W środku ściany pn. magazynki na sprzęt do ćwiczeń. wydzielone luksferami  
Wyposażenie: stolarki okienne z mosiężnymi klamkami w sali ćwiczeń.  
Instalacje: wod.-kan., c.o., elektryczna.



2. ELEWACJA PN.-ZACH.



3. STROP - WIDOK OGÓLNY



1. Miejscowość PIŁA

2. Obiekt (nazwa jak w karcie)  
sala gimnastyczna  
w zespole Królewskiego..

3. Zawartość wkładki (nazwa obiektu i materiału uzupełniającego)  
fotografie, sytuacja, orientacja



4 OKNO ELEWACJA PD.



5. ŚCIANA PD.



6. FRAGMENT



