

1. Orient

DOM MIESZKALNY OB. URZĄD GMINY

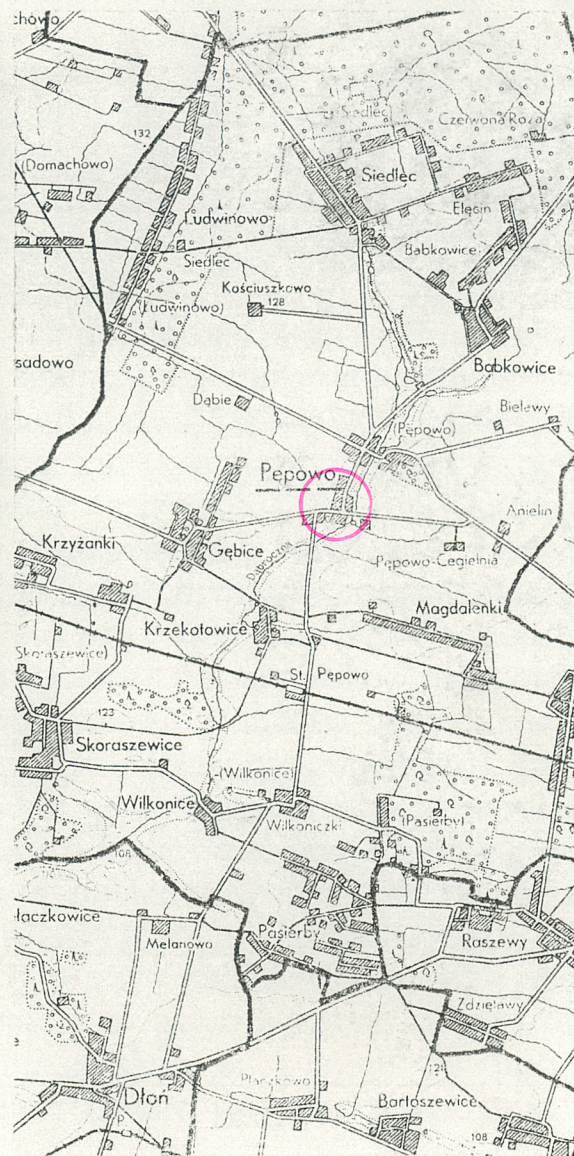
2. Czas powstania

1830

3. Miejscowość

PĘPOWO

11. Zdjęcia, rzut, przekrój, sytuacja, orientacja



4. Adres Pępowo, ul. St. Nadstawek 6  
63-830 Pępowo

nr hipoteczny .....

lub. ewid. gruntów .....

5. Przynależność administracyjna

województwo .....

Pępowo

gmina .....

6. Poprzednie nazwy miejscowości

Pempowo

7. Przynależność administracyjna  
przed 1 VI 1975

województwo .....

Gostyń

powiat .....

8. Właściciel i jego adres

Gmina Pępowo

9. Użytkownik i jego adres

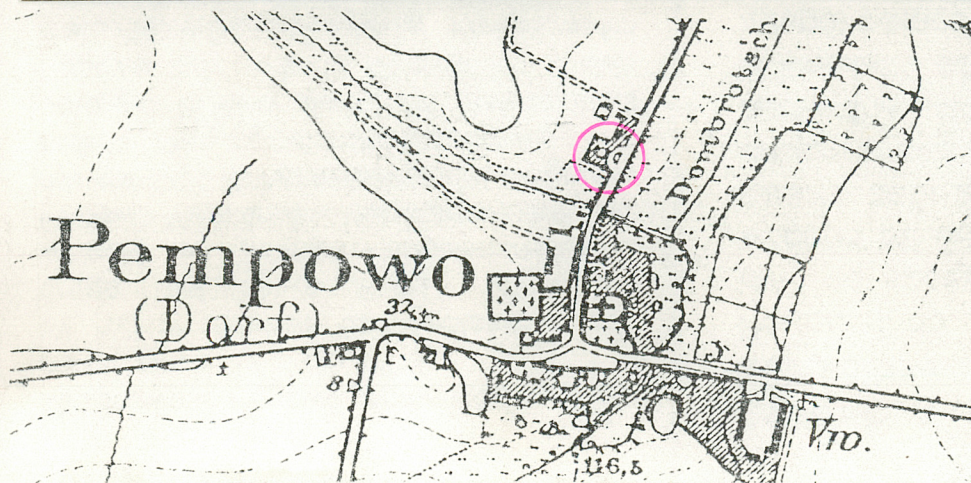
Urząd Gminy  
ul. St. Sadstawek 6  
63-830 Pępowo

10. Rejestr zabytków

Nr 122(971) A

6.III.1970

data .....





Miejscowość Pępowo wzmiankowana była po raz pierwszy około 1400r. W XVI w. należała do Siedleckich, zaś drogą małżeństwa Anna Siedlecka wniosła w posagu Chocieszewice i Pępowo Melchiorowi Konarzewskiemu. W rękach Konarzewskich Pępowo znajdowało się do końca XVII w. Od początku XVIII w. do 1880r. właścicielami Pępowa była rodzina Mycielskich. Około roku 1820-30 na terenie miejscowości miały miejsce zakrojone na dość dużą skalę prace budowlane. Między innymi rozbudowano kościół parafialny w/g projektu Franciszka Marii Lanciego pod kierunkiem Edwarda Raczyńskiego, kosztem Józefa Mycielskiego, w stylu neogotyckim. We wsi zbudowano również kilka budynków, między innymi pocztę i budynek obecnego urzędu, o charakterystycznej, zbliżonej architekturze, tj. obiekty murowane z cegły, nieotynkowane, parterowe, kryte dachami dwuspadowymi z dekoracją architektoniczną wykorzystując motywy łuków i blend ostrołukowych. Przypuszcza się że autorem projektu mógł być Franciszek Maria Lanci(?). Budynek wzniesiony około 1830 r, neogotycki.

**SYTUACJA:** Miejscowość PĘPOWO położona jest w zachodniej części województwa, na skrzyżowaniu lokalnych dróg z Krobii do Kobyłina, z Pogorzeli do Jutrosina; około 9 km od szosy Krotoszyn - Rawicz i około 9 km od szosy Rawicz - Gostyń. Wieś leży około 15 km na południowy wschód od Gostynia. Budynek Urzędu Gminy Pępowo położony jest poza zwartą zabudową miejscowości, na jej północnym krańcu, przy głównej drodze przez wieś prowadzącej do Pogorzeli. Obiekt usytuowany jest po jej zachodniej stronie. Po przeciwnej stronie szosy rozciągają się łąki, a dalej w kierunku północno - wschodnim widoczny jest - oddalony około 1500 m zespół pałacowo-parkowy. Budynek położony jest około 250 m na północ od zespołu kościoła parafialnego usytuowanego na skrzyżowaniu głównych dróg we wsi. Budynek urzędu gminy usytuowany jest nieco w głębi działki wzdłuż linii zabudowy obowiązującej w tej części wsi. Od ulicy poprzedza go bezpośrednio asfaltowy podjazd oraz wąski, owalnie zamknięty trawnik obsadzony niskimi jałowcami i chodnik, również wydzielony pasem trawnika - ciągnący się wzdłuż drogi obsadzonej lipami. Po stronie południowej budynku usytuowano parking. Budynek wolnostojący, usytuowany jest kalenicowo wzdłuż drogi. Od strony zachodniej od tyłu dobudowano do niego nowy budynek urzędu.

#### **MATERIAŁ I TECHNIKI:**

**Ściany:** murowane z cegły ceramicznej, pełnej koloru czerwonego od zewnętrznej strony nieotynkowane z wyjątkiem tynkowanych elementów detalu architektonicznego tj. blend i cokółu. Ściany posadowione są na cokole z kamienia łamanego. Ściany od strony zewnętrznej posiadają w detalu ( opaski okienne, arkadki szczytu) wykorzystaną cegłę klinkierową koloru wiśniowego. Zewnętrzne ściany szczytowe artykułowane są wąskimi blendami imitującymi lizeny oraz arkadowym gzymsem podszczytowym. Ścianę frontową organizuje gzymś koronujący z rzędem dekoracyjnie potraktowanych okienek poddasza tworzących ażurowy wzór oraz płyciny podokienne przyziemia i flankujące okna i drzwi blendy „lizenowe”.



14. Kubatura  ca 1800 m <sup>3</sup>	15. Powierzchnia użytkowa  pow. zabudowy 190 m <sup>2</sup>	16. Przeznaczenie pierwotne  DOM MIESZKALNY	17. Użytkowanie obecne - biblioteka - ośrodek pomocy społecznej - siedziba partii politycznych
18. Prace budowlane i konserwatorskie, ich przebieg i dokumentacja (po 1945 r.)  brak zachowanej dokumentacji potwierdzającej przeprowadzenie prac remontowych po II wojnie światowej wykonano prace takie jak: - przepierzenie (ścianka) na poddaszu wydzielające pomieszczenie w związku z jego adaptacją na mieszkanie - w 1996r. przeprowadzono remont ośrodka pomocy społecznej m.in. od środka wstawiono nowe okna - około 1987r. rozpoczęto dobudowę nowego budynku w związku z czym wykonano schody na korytarzu i przebito otwór drzwiowy		19. Stan zachowania (fundamenty, ściany zewnętrzne, ściany wewnętrzne, sklepienia, stropy, konstrukcje dachowe, pokrycie dachu, wyposażenie i instalacje)  Stan zachowania obiektu ogólnie średni - stan zachowania sklepień w piwniczce i na korytarzu - dobry - stan zachowania stropów nad kondygnacjami parteru dobry, nad kondygnacją poddasza, szczególnie w holu bardzo zły wręcz katastrofalny - stropy są ugięte, belki nad wystawką uszkodzone, pęknięcia tynku na styku wystawki z murem mogą sugerować nawet jej odspajanie od konstrukcji budynku. Stropy na skutek zawilgoceń ugięte, z widocznymi odbiciami tynku aż do podbitki trzcinowej - ściany na strychu pod okulusami posiadają liczne ubytki cegieł - belki stropowe na strychu uginają się pod ciężarem człowieka - więźba dachowa uszkodzona, podbijana deskami i doraźnie reperowana, krokwie wzmacnione deskami, uszkodzone wilgocią końcówki pogniłe. Łaty ugięte, nieszczelne pokrycie dachu! - okulusy pokryte dyktą i podparte drągami, brak szyb a nawet całych fragmentów konstrukcji okien - stan zachowania pozostałych okien i stolarki drzwiowej i schodów - dobry.	
20. Najpilniejsze postulaty konserwatorskie  - przeprowadzić remont więźby dachowej - wzmocnić stropy nad poddaszem - uzupełnić ubytki poszycia dachu - przeprowadzić remont generalny obiektu			



21. Akta archiwalne i źródła ikonograficzne (rodzaj, numer i miejsce przechowywania)

- Urząd Rejonowy w Gostyniu  
Wydział Geodezji i Gospodarki Gruntami
- karta zielona obiektu opracowana przez Z. Białłowicz - Krygierową  
1955r. PSOZ Leszno
- E. Kręglewska - Foksowicz „Zespół dworski w Pępowie”  
dokumentacja historyczno- architektoniczna, Poznań 1973r. PSOZ  
Leszno
- mapa pruska z k. XIX w. w skali 1: 25000 kserokopia PSOZ Leszno

## 22. Bibliografia

- Katalog Zabytków Sztuki w Polsce  
t. V. woj. Poznańskie pod redakcją T. Ruszczyckiej i A. Sławskiej z. 4  
powiat gostyński Instytut Sztuki PAN Warszawa 1961 s. 29, 34

### 23. Uwagi różne

#### 24. Opracowanie karty ewidencyjnej

.....  
Ewa Piesiewicz wrzesień październik 1998  
.....  
imię, nazwisko, data, podpis

Ewa Piesiewicz wrzesień październik 1998  
plany, rysunki .....  
imię, nazwisko, data, podpis

zdjęcia fotogr. .... Ewa Piesiewicz wrzesień październik 1998  
imię, nazwisko, data, podpis

miejsce przechowywania negatywów

KARTA PO WYPEŁNIENIU PODLEGA OCHRONIE NA PODSTAWIE PRZEPISÓW PRAWA AUTORSKIEGO

25. Adnotacje o inspekcjach, informacje o zmianach (daty, imiona i nazwiska wypełniających)

## 26. Załączniki

wkładki nr 1-10



1. Miejscowość

PĘPOWO

2. obiekt ( nazwa jak w karcie)

DOM MIESZKALNY ob. URZĄD GMINY

Materiał i techniki - ciąg dalszy opisu - Zdjęcia

Ściany wewnętrzne zasadniczo murowane z cegły ceramicznej pełnej, obustronnie otynkowane, malowane farbami emulsyjnymi i wapiennymi, w pomieszczeniu zajmowanym przez Gminny Ośrodek Pomocy Społecznej. pokryte tapetami. Na poddaszu w holu ściana wystawki częściowo wykonana w szachulcu. W pomieszczeniu zajmowanym przez Centrum Rozwoju Gminy Pępowa ścianka działowa wykonana z dykty. Ściany korytarza i holu na parterze i poddaszu posiadają olejne lamperie. Ściany elewacji od strony zewnętrznej wymurowane są z cegły na przemian o pasach ułożonych z samych główek i z samych wozówek ale o nieregularnym układzie w którym trudno się dopatrzeć konkretnego wątku ceglanego.

**Sklepienia:** nad niewielkim pomieszczeniem piwniczki (schowka) w pobliżu schodów sklepienie, ceramiczne, ceglane, kolebkowe o łuku zbliżonym do pełnego opartym na posadzce. Nad kondygnacjami parteru i poddasza stropy drewniane, belkowe oparte na ścianach z podsufitką z podbiciem trzcinowym i otynkowaniem. Wąska część korytarza od wschodu sklepiona sklepieniem ceramicznym odcinkowym.

**Posadzki, podłogi:** w holu od frontu na parterze posadzka z małych, kwadratowych płytek ceramicznych żłobkowanych ułożonych szachownicowo koloru szarego; w korytarzu z kwadratowych płytek ceramicznych koloru beżowego, gładkich, w części tylnej, przy schodach przechodząca w posadzkę cementową. W schowku posadzka cementowa. W poszczególnych pomieszczeniach i w holu na poddaszu podłogi deskowe malowane olejno, częściowo kryte wykładzinami, z obiegającymi wzdłuż ścian drewnianymi listwami, malowanymi olejno. W pomieszczeniu zajmowanym przez PSL podłoga z desek ułożona częściowo w taki sposób, pionowe pasy desek dzielone są poprzecznie ułożonymi, pojedynczymi deskami. Na strychu znajduje się polepa gliniana z widocznymi belkami stropowymi.

**Schody: zewnętrzne:** jednobiegowe, ceglane pokryte cementem obmurowane z obu stron prostymi, ceglanymi, dość szerokimi murkami otynkowanymi, przykrytymi parapetami cementowymi.

**Wewnętrzne:** główne schody umieszczone są przy ścianie północnej korytarza, są to schody drewniane, jednobiegowe, z belką policzkową. Stopnie drewniane z wysuniętymi nieco, profilowanymi krawędziami. Balustrada tralkowa posiada masywną, dwuczłonową poręcz złożoną z właściwej poręczy o przekroju kwadratu z zaokrąglonymi górnymi brzegami oraz umieszczonej pod nią wąskiej deski z nałożoną listwą. Umieszczone rzadko tralki proste, o przekroju koła podzielone są co szóstą prostokątnym, żłobkowanym słupkiem. Dolny słupek balustrady jest rozbudowany, trójkondygnacyjny, z dolną częścią założoną na rzucie prostokąta o nałożonych prostokątnych

Wkładkę założyła:

Ewa Piesiewicz 18. 98

(imię i nazwisko)

Miejsce przechowywania negatywów ..... P502. 1. szmo .....





2



4



3



1. Miejscowość

2. Obiekt ( nazwa jak w karcie)

PĘPOWO

DOM MIESZKALNY ob. URZĄD GMINY

Materiał i techniki - ciąg dalszy opisu - zdjęcia

płycinach na ściany boczne; górne części słupka węższe, założone na rzucie trójkąta o uskokowych ćwierćkolistych wycięciach, przykryty szerokim o obłych krawędziach parapetem. Pod belką policzkową deskowa ściana wydziela schowek.

Schody na strych: drewniane jednobiegowe z belką policzkową. Posiadają drewniane stopnie wpuszczone w belki od spodu przesłonięte trzema rzędami desek z miejscami łączenia przesłoniętymi listwami. Balustrada schodów prosta, złożona z poręczy o przekroju kwadratu oraz ukośnych ułożonych, krzyżujących się listewek o przekroju prostokątnym. Podobna balustrada otacza otwór wejściowy głównych schodów z tym, że na czterech narożnikach znajdują się kwadratowe w przekroju, drewniane słupki przykryte formą ściętego ostrosłupa. Schody i balustrady malowane są farbami olejnymi. Schody do nowej części urzędu - są ocementowane, jednobiegowe, założone na całą szerokość korytarza. Do schowka (piwniczki) dwa stopnie cementowe.

**Otwory drzwiowe drzwi:** główne drzwi frontowe w kształcie prostokąta stojącego zamkniętego łukiem ostrym. Pozostałe drzwi wewnętrzne posiadają kształt prostokąta stojącego. Wszystkie drzwi drewniane, część płytowych.

Drzwi frontowe: umieszczone w otworze o łuku ostrym. od strony wewnętrznej o zaokrąglonych narożach w górnej części przechodzącej w formę spłaszczonego wycięcia. Od strony zewnętrznej otwór jest obramowany opaską z dwubarwnej cegły klinkierowej, na wysokości łuku opaska z cegieł jest zdwojona. Drzwi dwuskrzydłowe, drewniane konstrukcji ramowo - płycinowej o skrzydłach zawieszanych na dwóch parach zawiasów czopowych. Dolne płyciny każdego ze skrzydeł są prostokątne o profilowanych, wyciętych krawędziach z prostokątnymi listwami pośrodku.. Górne dwie płyciny są przeszklone, w formie trójkąta o lekko wygiętych zewnętrznych ramionach powtarzających zarys łuku skrzydeł. Od strony zewnętrznej wypełnionej prostą kratą drewnianą. Od strony wewnętrznej nałożona dodatkowa metalowa kuta krata o motywach geometrycznych i plastycznie potraktowanych, płaskorzeźbionych liściach akantu. Zachowane dekoracyjne mosiężne klamki. Część drzwi wewnętrznych : ościeżnicowych w profilowanych opaskach, ze skrzydłami współczesnymi płytowymi. Oryginalne drzwi zachowały się na poddaszu - są to drzwi założone do pomieszczeń po obu stronach holu: ościeżnicowe, w profilowanych opaskach, jednoskrzydłowe płycinowe zawieszone na dwóch parach zawiasów tarczowych i esowych, posiadające profilowane prostokątne płyciny, zamki skrzynkowe z prostymi żeliwnymi klamkami i żeliwne gałki.

Wkładkę założyła :

Ewa Piesiewicz 1X.88  
(imię i nazwisko)

Miejsce przechowywania negatywów ..... P. O. Z. Lesno .....

Wzór ODZ 1978



5



7



6





1. Miejscowość

PĘPOWO

2. Obiekt ( nazwa jak w karcie)

DOM MIESZKALNY ob. URZĄD GMINY

Materiał i techniki - ciąg dalszy opisu - zdjęcia

Ponadto na parterze zachowane: drzwi do piwniczki ościeżnicowe w profilowanej opasce kształcie wąskiego prostokąta, o skrzydle konstrukcji ramowo - płycinowej zawieszonych na dwóch parach ozdobnie kutych zawiasów pasowych. Płycina skrzydeł wypełniona szerokimi, poziomymi, profilowanymi na krawędziach deskami. Jedyne drzwi zamknięte łukiem odcinkowym prowadzą z holu do korytarza na parterze. Są drewniane, jednoskrzydłowe, płycinowe, wahadłowe. Dolne płyciny pełne, górne przeszklone, umieszczone są w profilowanych opaskach. Przez środek pomiędzy dwoma rzędami płycin biegnie słupek. Ponadto zachowały się pojedyncze egzemplarze drzwi ościeżnicowych, płycinowych o różnym układzie płycin, o skrzydłach zawieszonych na dwóch parach zawiasów czopowych (parter trakt frontowy, strona północna)

**Otwory okienne, okna:** otwory okienne o zróżnicowanych kształtach. Zasadniczo otwory okienne w kształcie kwadratów zamkniętych łukiem ostrym. W wystawce na osi oraz w elewacjach szczytowych (pod szczytem) okulusy. Nad gzymsem okienka poddasza w kształcie trójliscia. Wszystkie otwory okienne obramowane są opaskami z dwubarwnej cegły klinkierowej. Otwory okienne parteru i szczytu ( z wyjątkiem okulusów) posiadają ceglane parapety pokryte cementem, pod parapetami prostokątne wnęki z umieszczoną na krzyż ceglana wypustką z główek. Wszystkie okna są drewniane. Zasadniczo okna posiadają konstrukcję skrzynkową, są drewniane dwuskrzydłowe z trzecim skrzydłem, górnym uchylnym na zawiasach, zamykanym z boku na małe klamki. Okna posiadają zachowane mosiężne klamki. Część okien od strony zewnętrznej posiada zachowane zblokowane ślepię oraz nieco ozdobniejsze słupki, część okien zaś ma wymienioną stolarkę. Okno w pomieszczeniu traktu frontowego od strony północnej (zajmowane przez Gminny Ośrodek Pomocy Społecznej) posiada wymienione skrzydła umieszczone we wtórnie wybitym, prostokątnym otworze. Okulus w wystawce drewniany, pojedynczy stały o kratownicowym układzie szczebli z otwieralnym kwadratowym środkowym skrzydłem zamykanym na motylka. Okulusy pod szczytami posiadały pierwotnie ozdobnie wygięte szczebliny (zachowane fragmentarycznie), stałe. Okienka pod szczytem również posiadają ozdobnie potraktowane szczebliny.

**Wieżba:** drewniana konstrukcji krokwiowo - jętkowej. W narożniku po stronie zachodniej krokwie wsparte na trzech słupach. Elementy wieżby łączone są na drewniane tyble.

**Dachy:** dach pokryty jest dachówką ceramiczną karpiówką układaną w podwójną koronkę, kalenica kryta gąsiorami ceramicznymi.

Wkładkę założyła:

Ewa Piesiewicz IX. 98

(imię i nazwisko)

Miejsce przechowywania negatywów ..... psdz leszno

Wzór ODZ 1978



8



9



10





1. Miejscowość

PĘPOWO

2. Obiekt ( nazwa jak w karcie)

DOM MIESZKALNY ob. URZĄD GMINY

Materiał i techniki - ciąg dalszy opisu - zdjęcia

**RZUT:** Budynek założony na rzucie prostokąta o dwu oraz dwu i pół traktowym układzie wewnątrz. Układ symetryczny trójdzielny. Po bokach założone prostokątne pomieszczenia w układzie 2 - traktowym, pośrodku budynku w trakcie frontowym znajduje się niemal kwadratowy hol za nim rodzaj piwniczki w trakcie tylnym jedno pomieszczenie. Od południowo - zachodniego narożnika holu biegnie w tylnym trakcie wąski korytarz łączący się z klatką schodową.

**BRYŁA:** zwarta, w zasadzie niepodpiwniczona, parterowa z użytkowym poddaszem, przykryta wąskim dachem dwuspadowym z lekkim trójkątnym wybrzuszeniem połaci dachu mieszczącym „pseudowystawkę” z okulusem. W przyziemiu na osi jednobiegowe schody flankowane masywnym murkiem. Do budynku od zachodu przelega współczesna dobudówka - trójkondygnacyjna przykryta dwuspadowym dachem z trójkątnymi wystawkami.

**ELEWACJE:** Wszystkie elewacje rozwiązane symetrycznie, zachowane w oryginalnym stanie z wyjątkiem otynkowania cokołu oraz elewacji zachodniej. Posadowione na wysokim cokole zakończonym prostym gzymsem.

Fasada: parterowa, pięcioosiowa. Na osi otwór drzwiowy, poprzedzony schodami. Osie okienne zbliżone do siebie, okna w ceglanych opaskach sięgających gzymsu cokołu, w utworzonych pod oknami prostokątnych ( w zasadzie kwadratowych) płycinach umieszczone są pasy skrzyżowanych cegieł. Otwory okienne na narożach oraz otwór drzwiowy flankowane są lizenami ceglanyymi z wąskimi, zamkniętym formą trójliscia i otynkowanymi płycinami. Pod nim znajduje się szeroki pas gzymsu ułożonego z wozówek pomiędzy którymi ułożony jest pas główek w formie zygzaków. Na gzymsie w regularnych odstępach umieszczone są ostrołukowe arkadki z wewnętrznymi, tynkowanymi płycinami wykrojonymi w kształcie trójliscia. Po dwie środkowe z każdej strony stanowią otwory okienne. Pomiedzy łukami arkadek znajdują się malutkie, okrągłe, tynkowane płyciny. Środkowa oś fasady podkreślona jest trójkątnym szczytem w partii dachu z umieszczonym pośrodku okulusem.

Elewacje boczne szczytowe rozwiązane niemal identycznie: parterowe z drugą kondygnacją w szczycie. Dwuosiowe. Elewacje artykułowane wysokimi, wąskimi tynkowanymi, zakończonymi trójliscie płycinami w części środkowej płyciny zakończone równolegle, w częściach skrajnych w układzie schodkowym powtarzającym w przybliżeniu linię biegu okapu. Otwory okienne w parterze ( z wyjątkiem elewacji południowej) i piętrach rozwiązane jak w fasadzie. Pod szczytem biegnie gzyms arkadowy ostrołukowy z partią nadłuczy pokrytą tynkiem. W szczycie okulus. Elewacja zachodnia częściowo przesłonięta nowym budynkiem, otynkowana, dwuosiowa, z zatartym detalem.

Wkładkę założyła :

Ewa Piesiewicz 1X. 88

(imię i nazwisko)

Miejsce przechowywania negatywów ..... PSOZ leszno



11



12



13



## WKŁADKA DO KARTY EWIDENCYJNEJ ZABYTKÓW ARCHITEKTURY I BUDOWNICTWA

ZAŁĄCZNIK NR

1. Miejscowość

PĘPOWO

2. Obiekt ( nazwa jak w karcie)

DOM MIESZKALNY ob. URZĄD GMINY

Materiał i techniki - ciąg dalszy opisu

**WNĘTRZA:** za wejściem na osi znajduje się niemal kwadratowy hol z którego po obu stronach znajdują się wejścia do pomieszczeń traktu frontowego. Na ścianie zachodniej holu z prawej usytuowane jest wejście do piwniczki położonej nieco niżej niż posadzka holu, zaś z lewej strony drzwi do wąskiego, sklepionego korytarzyka prowadzącego do klatki schodowej, rozszerzającej się w kierunku północnym. Po stronie północnej i południowej tego korytarzyka znajdują się drzwi do pomieszczeń traktu tylnego, zaś po stronie zachodniej szerokie schody prowadzące do nowego budynku. Pomieszczenia poddasza znacznie niższe. W centrum znajduje się rodzaj holu z którego prowadzą drzwi do założonych po obu stronach pomieszczeń. Od strony wschodniej wnętrza wystawki z okulusem, zaś wzdłuż poddasza od wschodu znajdują się niskie schowki do których prowadzą odrębne drzwiczki z holu (część północna). Pokoje w stosunku do holu założone są na poddaszu nieco wyżej i prowadzą do nich bardzo wąskie progi. Pod schodami prowadzącymi na strych widoczny jest duży fragment komina - odnoga.

**WYPOSAŻENIE:**

- stolarka okienna
- stolarka drzwiowa (częściowo)
- stolarka klatki schodowej
- żeliwny kaloryfer w pokoju na poddaszu

**INSTALACJE:**

- wodno - kanalizacyjna
- centralne ogrzewanie
- elektryczna
- telefoniczna.

Wkładkę założyła :

Ewa Piesiewicz 1X. 88  
(imię i nazwisko)

Miejsce przechowywania negatywów ..... p502 leszmo

Wzór ODZ 1978



14



15



16



1. Miejscowość

PĘPOWO

2. Obiekt ( nazwa jak w karcie)

DOM MIESZKALNY ob. URZĄD GMINY

ZDJĘCIA

17



18



Wkładkę założyła :

Ewa Piesiewicz IX. 98

Miejsce przechowywania negatywów ..... P502 Leszno .....





19



20



21



22



1. Miejscowość

2. Obiekt ( nazwa jak w karcie)

DOM MIESZKALNY ob. URZĄD GMINY

PEPOWO

ZDJĘCIA

23



24



25



Wkładkę założyła :

Ewa Piesiewicz IX. 98

Miejsce przechowywania negatywów ..... p502 Leszno .....

W<sub>N</sub>ór ODZ 1978



26



27



28



29





1. Miejscowość

2. Obiekt ( nazwa jak w karcie)

PĘPOWO

DOM MIESZKALNY ob. URZĄD GMINY

ZDJĘCIA

30



31



Wkładkę założyła :

Ewa Piesiewicz IX. 98

Miejsce przechowywania negatywów ..... P102 1/2110 .....

Wzór ODZ 1978





32 33



34 35





1. Miejscowość

PĘPOWO

2. Obiekt ( nazwa jak w karcie)

DOM MIESZKALNY ob. URZĄD GMINY

ZDJĘCIA , spis zdjęć

36



37



Wkładkę założyła :

Ewa Piesiewicz IX. 98

(imię i nazwisko)

Miejsce przechowywania negatywów ..... ps22 leszno .....

Wzór ODZ 1978

verte



## SPIS ZDJĘĆ

1. Widok ogólny od południowego wschodu
2. Fasada - widok ogólny
3. Elewacja boczna - południowa
4. Elewacja północna
5. Fragment elewacji tylnej - zachodniej
6. Fragment elewacji południowej - partia szczytowa
7. Drzwi frontowe w fasadzie
8. Okno przyziemia fasady
9. Okno szczytu elewacji południowej
10. Blenda przyziemia elewacji północnej
11. Elewacja północna - dekoracja blendy
12. Fasada - okienka poddasza
13. Elewacja południowa z widoczną nową dobudową
14. Wnętrza - korytarz łączący część starą i nową
15. Hol na osi za wejściem frontowym z przejściem na korytarz
16. Poddasze - część zachodnia korytarza
17. Poddasze - obudowa schodów korytarza
18. Poddasze część wschodnia, zewnętrzne wystawki
19. Pokój w trakcie tynnym od strony północnej
20. Strych - więźba dachowa i szczyt
21. Strych - więźba dachowa
22. Strych - komin
- 23.24. Schody z korytarza przyziemia na poddasze
25. Schody na strych
26. Drzwi frontowe - widok na stary hol
27. Drzwi frontowe - krata przeszklenia
28. Drzwi do piwniczki
- 29.30. Drzwi na poddaszu
31. Okno przyziemia w lokalu tylnego traktu frontowego od północy
32. Okno w wystawce
33. Uszkodzony sufit w pomieszczeniu na poddaszu
34. Okulus ściany szczytowej - widoczna uszkodzona konstrukcja muru i ubytki cegły
35. Ugięte belki nad wystawką w korytarzu poddasza
36. Piwniczka na osi holu
37. Zachowane stare kaloryfery na poddaszu



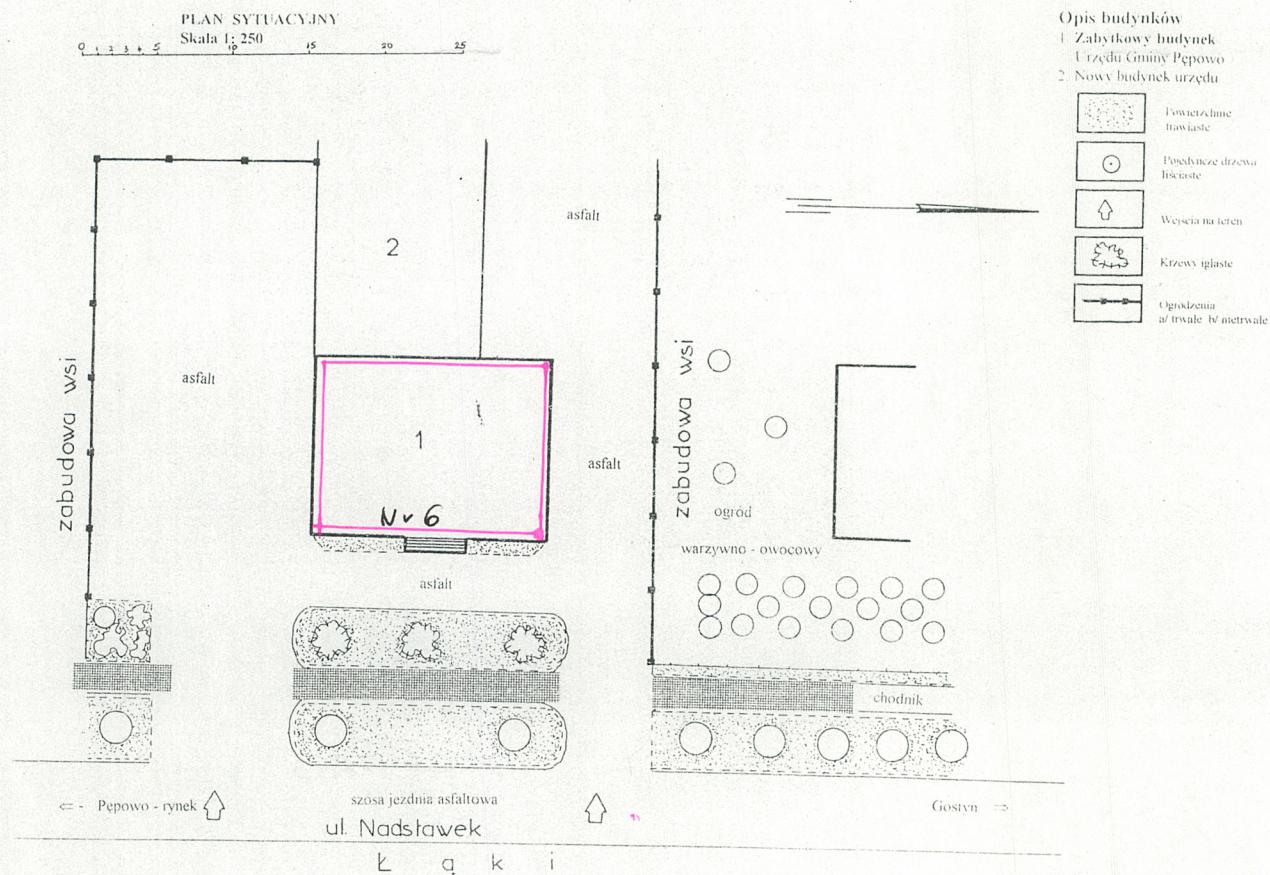
1. Miejscowość

2. Obiekt ( nazwa jak w karcie)

DOM MIESZKALNY ob. URZĄD GMINY

PEPOWO

PLAN SYTUACYJNY I RZUT

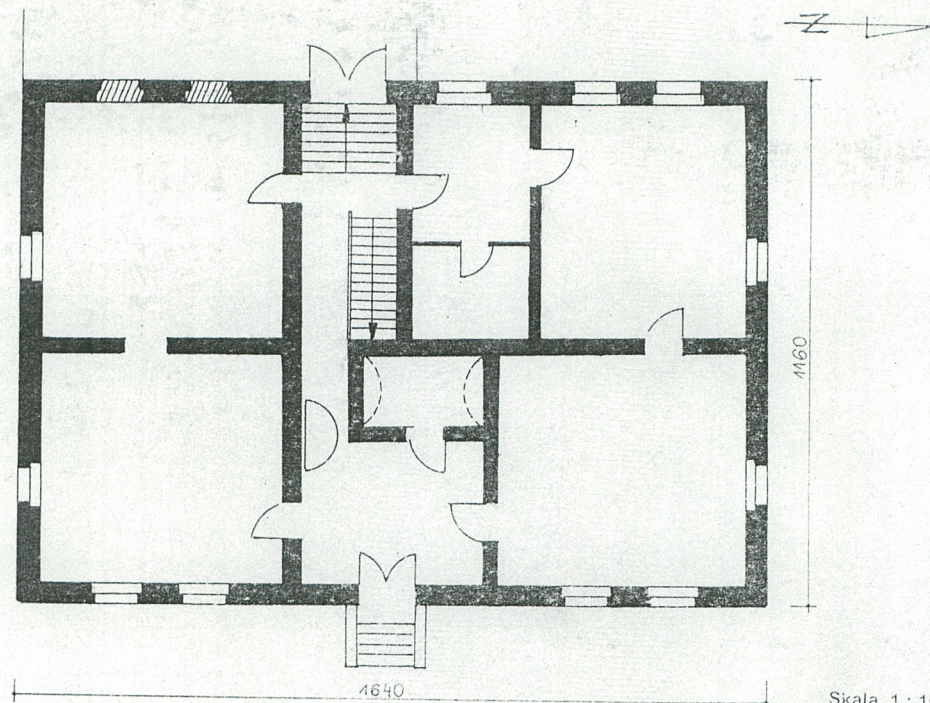


Wkładkę założyła :

Ewa Piesiewicz X. 98.

Miejsce przechowywania negatywów .....





Skala 1:100

0 1 2 3 m

PEPOWO

Rzut przyziemia

h okapu 7m  
h kalenicy 11m