

A B C D E F G H I J K L Ł M N O P R S T U V W X Y Z Nr

WIELKOPOLSK

11714

st 1426/1
ŚCIOŁ PARAFIALNY P.W. ŚW. JADWIGI.

2. Czas powstania

1610-1625

1820-1830

3. Miejscowość

P E P O W O

4. Adres

Pepowo, ul. Nadstawek

nr hipoteczny

5. Przynależność administracyjna

Województwo leszczyńskie

gmina Pepowo

6. Poprzednie nazwy miejscowości

1881 r., 1905 r. - Pempowo

7. Przynależność administracyjna

przed 1. VI 1975

województwo poznańskie

powiat gostyński

8. Właściciel i jego adres

Parafia rzymsko-katolicka
w Pepowie

9. Użytkownik i jego adres

J.W.

10. Rejestr zabytków

Nr 47/317 data 07.03.1931 r.



12. Autorzy, historia obiektu, określenia stylu.

Na początku XII wieku Pępowo należy do parafii krobskiej, a dobra do biskupa gnieźnieńskiego. W 1267 r. miejscowość odłącza się od parafii krobskiej i sama staje się centrum kultu. W tym celu na usypanym niewielkim wzgórku zbudowano drewniany kościół, nad którym patronat sprawuje kustosz gnieźnieński. Parafia pępowka (obejmująca 4 wsie) wzmiankowana jest po raz pierwszy w 1400 r. Po spaleniu się drewnianego kościoła, w II poł. XV w. wzniesiono nowy kościół. W 1466 r. bp Andrzej z Bnina eryguje kościół p.w. św. Jadwigi. W 1611 r. sąsiadujące z Pępovem dobra Chociszewskie nabywa Andrzej Konarzewski i od tej pory (a dokładnie od 1595 r. pochowania w kościele pępowskim Melchiora Konarzewskiego) przez 100 lat Konarzewscy występują jako właściciele dawnych majątków Chociszewskich oraz dobrodzieje kościoła. Najmłodszy syn Melchiora, bezdzietny Andrzej, rozbudował w latach 1610 - 1625, obecny kościół: jednonawowy, murowany, z wieżą pokrytą blachą miedzianą - w stylu późnogotyckim. Jego monogram wraz z datą 1625 r. widnieje nad chórem. Z datą tą związany jest również wystroj sztukatorski późnorenansowych sklepień. W 1641 r. Wojciech Konarzewski ufundował obraz w ołtarzu głównym pędzla B. Strobla. W 1628 r. bp gnieźnieński i sufragan poznański konsekrował kościół p.w. św. Jadwigi i św. Andrzeja. Nawałnica w 1734 r. zerwała dach kościoła i częściowo zniszczyła wieżę. Zarysowaną i grożącą zawaleniem wieżę rozebrano c.d. na wkładce nr 1

13. Opis (sytuacja, materiał i konstrukcja, rzut, bryła, elewacje, wnętrze, wyposażenie, instalacje)

SYTUACJA

Miejscowość położona we wsch. części województwa leszczyńskiego, na trasie Leszno-Kobylin-Krotoszyn. zespół kościelny usytuowany jest na pd. od zespołu pałacowo-folwarcznego, w centralnej części wsi, w widłach dróg asfaltowych prowadzących na pn. w kierunku Pogorzeli i na zach. w kierunku Krotoszyna, ulicy Nadstawek. Od strony pd. kościół poprzedzony jest cmentarzem parafialnym od strony pn. terenem probostwa, przechodzącym w części wsch. w ogród. Cały zespół ogrodzony jest starym, ceglany, nieotynkowanym murem: cmentarz i teren probostwa murem ażurowym, bezpośredni teren kościoła wydzielony murem z pełnymi płycinami z ostrołukowymi, ażurowymi arkadami. Całość zwieńczona formą łukową. Po przecowległej stronie drogi, vis a vis kościoła budynek mieszkalny, nad nim drugi cmentarz parafialny. Kościół orientowany, usytuowany na niewielkim wzniesieniu. Teren kościelny ogrodzony prostokątnym murem przybierającym w części wsch. kształt spłaszczonego łuku. Główne wejście na teren zespołu od strony Nadstawek w zach. części muru poprzez bramę i dwie furty, poprzedzone ścieżkami prowadzącymi na ulicę. W pd. odcinku muru bramka prowadząca na cmentarz parafialny, w pn. odcinku przejście na teren probostwa. Wokół wewnętrznej strony muru trawnik obsadzony drzewami liściastymi / w przewadze lipy i akacje/. W pd. i częściowo zach. partii trawnika nagrobki z k. XIX w., w pd.-wsch. części muru kaplica, w pd.-zach. narożniku trawnika drewniany krzyż misyjny. Wzdłuż trawnikiem, a kościołem teren wyłożony płytami chodnikowymi, bezpośredni przy elewacji pn. wąski pas trawnika.

MATERIAŁ, TECHNIKI

Kościół murowany, z cegły, w prezbiterium cegły gotyckiej w układzie polskim, z widocznymi kamieniami polnymi, nieotynkowany, za wyjątkiem kaplicy św. Jadwigi pokrytej tynkiem. Podmurówka w prezbiterium z cegły zwieńczonej profilowanym gzymsem; w nawach z kamienia polnego w ceglany obramieniu, z cegła rolką na wierzchu. Prezbiterium i nawa główna sklepienie kolebkowo z lunetami. Na sklepieniu dekoracja stiukowa w formie wałków z liści laurowych na szwach sklepień, rozetach i główkach aniołów; w nawie głównej ornament taśmowy o motywach okolicznych. W pn. nawie bocznej sklepienie krzyżowo-żebrowe, w nawie pd. żagielkowe na gurtach. W zakrystii sklepienie kolebkowe na łuku ostrym; w kaplicy kopułowe na gurtach oddzielona od ścian profilowanym gzymsem. W kruchcie sklepienie żebrowe; pod chórem sklepienie kolebkowe; pod prezbiterium sklepienie krypty grzybkowe. Wieżba dachowa drewniana, złożona z rzędu stłoców biegnących środkiem oraz stłoców leżących przy połaciach dachowych. W połowie wysokości środkowej stłocowej zakleszczona płatew /łączona za pomocą drewnianych tybli/. W 3/4 wysokości stłoców dodatkowa płatew. O płatwie opierają się jętki. Konstrukcja usztywniona wzdłużnie rygłem i zastrzałami. Krokwie schodzą poniżej pokładu belek zrzucającego się nad grzbietem sklepienia i sięgają do oparcia na koronie muru. Dach nawy głównej i prezbiterium dwuspadowy / nad prezbiterium niższy/. Nadwaga główna, w szczycie chorągiewka z datą 1637 r. Dachy naw bocznych pulpit kaplica kryta dachem namiotowym, wieżyczki w el. zach. stożkowym. Dachy kryte dachówką karpiówką ułożoną podwójnie, kalenica kryta gąsiorami. W nawie głównej c.d. na wkładce nr 1

14. Kubatura ca. 10000 m ³	15. Powierzchnia użytkowa ca. 800 m ²	16. Przeznaczenie pierwotne Kościół parafialny	17. Użytkowanie obecne Kościół parafialny
18. Prace budowlane i konserwatorskie, ich przebieg i dokumentacja 1945 - 1950 r. - generalny remont kościoła 1972 r. - odmalowanie wnętrza kościoła 1985 r. - we wnętrzu: - wymiana drewnianej konstrukcji wieży - naprawa leja wieży - zewnątrz: - osuszenie murów kościoła poprzez odbicie posadzki i utworzenie kanału wentylacyjnego między murem, a chodnikiem 1989 r. - wypełnienie okien prezbiterium i kaplicy kolorowym witrażem w miejsce białego szkła 1990 r. - wymiana całej instalacji elektrycznej / na nową miedzianą/ 1992 r. - oczyszczenie wszystkich drzwi zewnętrznych pokrytych pierwotnie farbą olejną - osuszenie murów prezbiterium metodą iniekcji - opuszczenie mensy o 0.5 m - odmalowanie wnętrza kościoła		19. stan zachowania (fundamenty, ściany zewnętrzne, ściany wewnętrzne, sklepienia, stropy konstrukcje dachowe, pokrycie dachu, wyposażenie i instalacje)	
		20. Najpilniejsze postulaty konserwatorskie	

21. Akta archiwalne (rodzaj i miejsce przechowywania)

24. Uwagi różne

25. Opracował

tekst Katarzyna Wacławska, listopad 1993 r.

imię, nazwisko, data, podpis

plany, rysunki Ewa Piesiewicz, listopad 1993 r.

imię, nazwisko, data, podpis

zdjęcia fotogr. Ewa Piesiewicz, listopad 1993 r.

imię, nazwisko, data, podpis

miejsce przechowywania negatywów archiwum PSOZ, Leszno

Karta po wypełnieniu podlega ochronie na podstawie przepisów prawa autorskiego.

26. Adnotacje o inspekcjach, informacje o zamianach (daty, imiona i nazwiska wypełniających)

22. Bibliografia

Katalog Zabytków Sztuki w Polsce, t.V, z.4,
Województwo Poznańskie, Powiat Gostyński,
s.29-32

Rocznik Archidiecezji Poznańskiej na rok 1976,
Poznań 1976 r., s.181-182

23. Źródła ikonograficzne i fotografia (rodzaj, miejsce przechowywania, sygnatury)

Katalog Zabytków Sztuki w Polsce, t.V, z.4,
Województwo Poznańskie, Powiat Gostyński,
dot.zarówno wnętrza jak i zewnątrz - część
ilustracyjna

27. Załączniki

wkledek

Miejscowość	2. Obiekt (nazwa jak w karcie)	3. Zawartość wkładki (nazwa obiektu lub materiału uzupełniającego)
PĘPOWO	KOŚCIÓŁ PARAFIALNY P.W.ŚW. JADWIGII	c.d. pkt 12 i 13

c.d. pkt.12

w 1811 r. W latach 1820 -1830 Józef Mycielski z inspiracji Edwarda Raczyńskiego fundował rozbudowę kościoła wg projektu Franciszka Marii Lanciego. Wzniesiono wówczas nową, stojącą do dziś wieżę, dobudowano nawy boczne, zakrystie oraz kaplicę św. Jadwigi. Kościół utrzymany jest w stylu gotycko-renesansowym / prezbiterium i nawa główna/, rozbudowany w duchu neogotyku angielskiego.

c.d. pkt 13

posadzka ułożona z dużych, kwadratowych, dwukolorowych płyt granitowych w kolorze szarym i bordo ułożonych w kratownicę;; pod chórem z mniejszych, kwadratowych płyt w kolorze beżowym. W części prezbiterialnej położone łastriko;; w nawach bocznych mniejsze, kwadratowe płyty kamienne. W kaplicy św. Jadwigi parkiet ułożony w jodełkę, w zakrystii podłoga deskowa; przejście z zakrystii do prezbiterium poprzedzone płytą kamienną; w kruchcie symetrycznie rozłożone prostokątne i kwadratowe płyty kamienne. Posadzka na chórze muzycznym, w wieży na poziomie chóru oraz pod schodkami na chór z desek; w krypcie pod prezbiterium z cegły na płask. Drzwi wewnętrzne: z sieni do nawy głównej otwór drzwiowy zamknięty odcinkiem łuku; drzwi dwuskrzydłowe, ramowe, w $\frac{3}{4}$ wysokości przeszklone, ze szczelinami w kształcie rombów; nadświetle przeszklone, zamknięte odcinkiem łuku, z promienistymi szczelinami. Otwór drzwiowy z prezbiterium do zakrystii od strony prezbiterium zamknięty prosto, od strony zakrystii łukiem ostrym; drzwi jednoskrzydłowe, ramowo-płycinowe, zawieszone na trzech zawiasach pasowych; nad drzwiami drewniane nadświetle w kształcie łuku, wypełnione formą wałeczków w kształcie cztero- i trójliścia; płyciny od strony prezbiterium wypełnione dekoracją architektoniczną w formie arkadek, z metalową gałką uchwytną; od strony zakrystii płyciny gładkie, z zamkiem skrzynkowym. Drzwi z zakrystii do przedsionka nowsze, w drewnianym przepierzeniu, wahadłowe, jednoskrzydłowe, ramowo-płycinowe, zamknięte prosto. Do kaplicy św. Jadwigi drzwi brak, otwór wejściowy rozglifiony, zamknięty łukiem ostrym. W nawach bocznych drzwi nowe, przeszklone szkłem kryształowym, z nadświetlem zamkniętym łukiem odcinkowym z promienistymi szczelinami. Drzwi z kruchty do wieży drewniane, jednoskrzydłowe, zamknięte łukiem, w drewnianej opasce ujętej w wałek. Na chór drzwi jednoskrzydłowe, zamknięte prosto, ramowo-płycinowe, drewniane, na zawiasach czopowych. Drzwi z poziomu chóru wyżej na wieżę jednoskrzydłowe, zamknięte prosto, deskowe. Drzwi na strych drewniane, deskowe, jednoskrzydłowe, zamknięte odcinkiem łuku, na zawiasach pasowych, zamykane na skobel. Drzwi zewnętrzne: główne, w elewacji zach. drewniane, dwuskrzydłowe, na zawiasach pasowych, z zamkiem skrzynkowym, ramowo-płycinowe, z profilowaną dekoracyjnie listwą przylgową; oba skrzydła zamknięte łukiem ostrym; płyciny od strony wewnętrznej gładkie. Od zewnątrz drzwi z podziałem kasetonowym, wypełnionym wklęsłą formą czwórliścia; nadświetla /nad każdym skrzydłem/ wypełnione analogicznie jak płyciny zewnętrzne z przeszkolnym maswerkiem, nad nadświetlami rozetka w tynku w kształcie sześcioliścia. Drzwi zewnętrzne do naw bocznych oraz zakrystii analogiczne.

Wkładkę założył: Katarzyna Wacławska, listopad 1993 r.

imię, nazwisko, data

c.d. na drugiej stronie

Wzór ODZ 1978 r.

Miejsce przechowywania negatywów:

Okna nawy głównej zamknięte łukami wklęsło-wypukłymi, ujęte w dekoracyjną opaskę stiukową zwieńczoną kluczem, przechodzącą w połowie /w stronę dolnej krawędzi/ w bogatą- stiukową dekorację o motywy roślinnych oraz postaciach aniołów trzymających wstęgi, obejmującej znajdujący się poniżej kartusz; okna w metalowych ramach, wielokwaterowe, wypełnione białym szkłem. W nawach bocznych otwory okienne rozglifione, ostrołukowe; okna zamknięte łukiem ostrym z maswerkiem o motywach roślinnych, pojedyncze 25-kwaterowe, w drewnianych ramach; maswerk wypełniony szkłem kolorowym. W prezbiterium okna zamknięte łukiem pełnym, pojedyncze, wypełnione nowym witrażem: krawędzie witrażu ujęte formą bordiury, w części centralnej, na żółtym tle umieszczone w kolejności od prawej strony oko opatrznosci, gołąbek i hostia. W kaplicy św. Jadwigi okna o kształcie łuku czteroodcinkowego, wielokwaterowe, w metalowych ramach, wypełnione trójkolorowym witrażem /szary, żółty, fioletowy/. W zakrystii okna zamknięte łukiem ostrym, wypełnionym maswerkiem w kształcie czteroliścia, pojedyncze, w drewnianych ramach. Nad wejściem do zakrystii maswerk w kształcie rozety, wypełnionej gwiazdą z trójkolorowego szkła /białe, żółte, niebieskie/. Nad drzwiami z kruchty do wieży wąskie okienko zamknięte łukiem pełnym, przeszklone. Schody : główne wejście poprzedzone jednym, szerokim stopniem, wejścia do naw bocznych i zakrystii dwoma stopniami. Z kruchty do nawy głównej prowadzą trzy cementowe schody. Na wieżę schody drewniane, policzkowe, z dekoracyjną poręczą wypełnioną tralkami; na chór schody kręte policzkowe, z rdzeniem, bez poręczy.

RZUT

Kościół założony na planie wydłużonego prostokąta, trójnawowy, zakończony w części wschodniej zamkniętym wielobocznie prezbiterium, węższym i niższym od nawy głównej. Na osi nawy głównej, w części zach. kwadratowa wieża. Z prezbiterium przejście w części pd. do zamkniętej ośmiobocznie kaplicy, przylegającej elewacją zach. do ściany nawy bocznej. W części pn. prezbiterium przejście do zakrystii założonej na rzucie wydłużonego prostokąta. Naroża prezbiterium, kaplicy, elewacje naw bocznych oszkarpowane. Pn. szczyt zakrystii flankowany ośmiobocznymi wieżyczkami. W skrajach nawy głównej wieżyczki założone na rzucie koła.

BRYŁA

Rozczłonkowana, nakryta dachem dwuspadowym /nawa główna i prezbiterium/, namiotowym /kaplica św. Jadwigi /, pulpitowym/nawy boczne/. Nawa główna zakończona węższym i niższym prezbiterium. Do nawy głównej przylegają od strony pn. i pd. nawy boczne - niższe. Od pd., między nawą boczną, a prezbiterium kaplica św. Jadwigi, od pn. zakrystia. W elewacji zach., na osi pięciokondygnacyjna wieża. Pod prezbiterium krypty.

WNĘTRZE

Pierwotnie jednonawowe, przez dobudowę naw bocznych zmienione na pseudobazylikę. Główne wejście od strony wieży poprzez kruchtę. Z kruchty do nawy głównej prowadzą trzy cementowe schody. Wzdłuż pn. i pd. części nawy głównej znajdują się nawy boczne. Główny korpus zakończony prezbiterium. Z pd. strony prezbiterium wejście do kaplicy św. Jadwigi, z pn. strony do zakrystii. Korpus nawy głównej trzyprzęsłowy. W nawie przy filarach oraz w narożach półkolumnienki. Między nawami zamknięte półkoliście arkady filarowe zamknięte półkoliście. W prezbiterium i nawie głównej sklepienie z późnorennesansową dekoracją stiukową. Łuk tęczowy ostrołukowy, pokryty współczesnym freskiem. Podłoga prezbiterium podwyższona, zaakcentowana drewnianym progiem. Chór muzyczny wsparty na trzech opilastrowanych arkadach, balkon o linii wybrzuszonej. Nad chórem inicjały AK Andrzeja Konarzewskiego i data 1625 r.

Miejscowość

P E P O W O

2. Obiekt (nazwa jak w karcie)

KOŚCIÓŁ PARAFIALNY
P.W.ŚW. JADWIGII

3. Zawartość wkładki (nazwa obiektu lub materiału uzupełniającego)

c.d. pkt.13

c.d. pkt.13

Na wysokości chóru, w nawach bocznych, przeszklone drzwi wydzielające wąską przestrzeń poprzedzającą odrzwia naw bocznych. W kruchcie wieży trzy cementowe stopnie poprzedzające drzwi do nawy głównej, po prawej stronie drzwi prowadzące na chór i dalej na wieżę. W zakrystii nowsze, drewniane przepierzenie wydzielające przedsionek. Okna nawy głównej ujęte w bogatą dekorację stiukową, ściany kaplicy św. Jadwigi ozdobione dwiema kondygnacjami wimpergowych arkadek. Kondygnacje wydzielone dekoracyjnym fryzem.

ELEWACJE

Posadowione na niewysokim cokole, z cegły oraz kamienia i cegły, zwieńczone fryzem o motywach geometrycznych i roślinnych. Narożniki prezbiterium wsparte dwuuskokowymi szkarpami, ściany naw bocznych artykułowane szkarpami zakończonymi punaklami. Otwory zamknięte odcinkowo bądź łukiem ostrym. Otwory okienne w prezbiterium ujęte w płaskie opaski w tynku, otwory naw bocznych w otynkowanym rozglifieniu z formą półkolumnienki. Wieża pięciokondygnacyjna; kondygnacje wydzielone fryzem o motywie arkadek, rozet, czworliścia, zwieńczona podwójnym, dekoracyjnym fryzem zakończonym krenelażem. Naroża wieży, do wysokości IV kondygnacji, ujęte uskokowymi szkarpami wypełnionymi wnękami. III, IV, V kondygnacja artykułowana formą wimpergowych arkadek. W przyziemiu wieży kruchta, w elewacjach której trzy ostrołukowe portale o szerokich rozglifieniach, w uskokach których kolumnienki. W kondygnacjach wieży naprzemiennie umieszczone triforia - zamknięte łukami ostrymi wypełnionymi maswerkami oraz pojedyncze okno zamknięte łukiem ostrym wypełnionym maswerkami. Okna zamknięte drewnianymi okiennicami w układzie pionowym lub żaluzjowym. W elewacji zach., między wieżą, nawą główną, a nawą boczną wieżyczka / po obu stronach kruchty / na rzucie koła, częściowo wtopiona w mur. Elewacje naw bocznych, artykułowane dwuuskokowymi szkarpami, w ścianach których znajdują się otynkowane wnęki. Między szkarpami otwory okienne połączone wzajemnie w połowie wysokości formą fryzu arkadowego pokrytego tynkiem. Powyżej, po obu stronach okien dekoracja w tynku w postaci tarczy herbowej. Szczyty naw bocznych wypełnione ostrołukowym arkadowaniem. Kaplica św. Jadwigi, oszkarpowana na narożach. Szkarpy zwieńczone pinaklami, ściany zakończone dekoracyjnym fryzem o motywie rombów i rozet, zdobione dwukondygnacyjnym arkadowaniem z glazurowanej cegły. Zakrystia oszkarpowana, szczyt ujęty ośmiobocznymi wieżyczkami zakończonymi krenelażem. W szczycie na osi otwór wejściowy ujęty w rozglifiony portal z półkolumnienkami, nad drzwiami ostrołukowe okno wypełnione maswerkami. Szczyt elewacji podkreślony uskokowym ornamentem. Między zakrystią a pn. nawą boczną wolna przestrzeń. Ściana zakrystii oszkarpowana. W widniejącej ścianie prezbiterium ślad po zamurowanym ostrołukowym przejściu. Prezbiterium: ściana szczytowa ślepa, w pozostałych na osiach okna. W partii cokołowej ściany szczytowej zamknięty łukiem ostrym otwór wejściowy do krypty, powyżej, pod fryzem wieńczącym elewację okrągły otynkowany otwór. W połaci dachu / na wysokości ściany szczytowej / dwa ostrołukowe okna przeszklone. W ceglanej ścianie prezbiterium widoczne kamienie polne.

Wkładkę założył: Katarzyna Waclawska, listopad 1993 r.

Imię, nazwisko, data

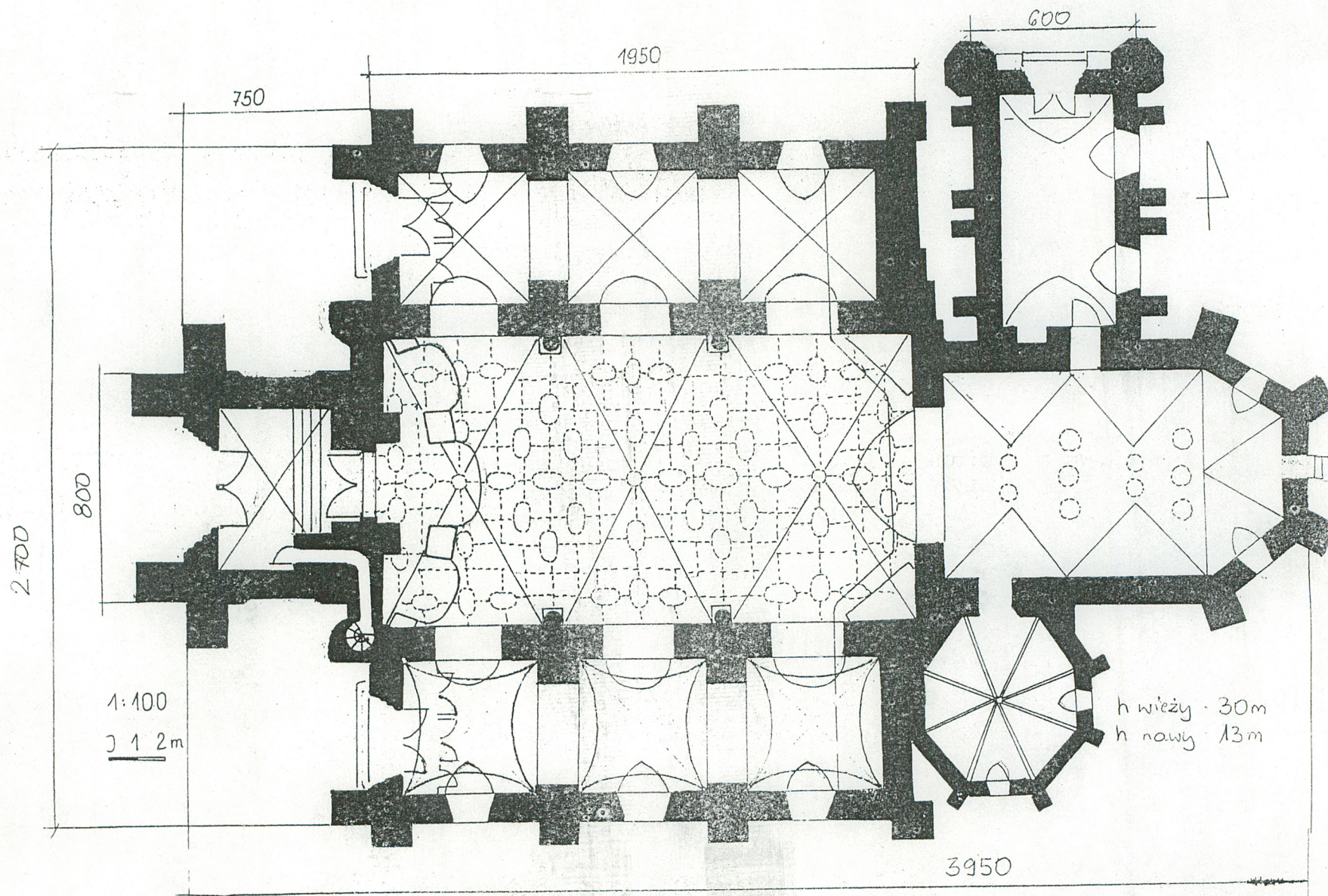
Wzór ODZ 1978 r.

verte !

Miejsce przechowywania negatywów:

Instalacje: elektryczna

WYPOSAŻENIE: ołtarz główny o późnorenesansowej nadstawie, ołtarze boczne późnoklasycystyczne, ambona rokokowa, barokowa chrzcielnica w kształcie herbu Wieniawa, pięć konfesjonałów wykonanych po 1828 r., portrety proboszczów pępowskich, renesansowy nagrobek Melchiora Konarzewskiego, epitafia inskrypcyjne.



1. Miejscowość

P E P O W O

2. Obiekt (nazwa jak w karcie)

Kościół paraf.

3. Zawartość wkładki (nazwa obiektu lub materiału uzupełniającego)

Zdjęcia



2.



3.



4.

E. P^I esiewicz, XI.1993 r

Wkładkę założył:
imię, nazwisko, data

Miejsce przechowywania negatywów:

Wzór ODZ 1978 r.



5.



6.



7.



8.



10.

1. Miejscowość

P E P O W O

2. Obiekt (nazwa jak w karcie)

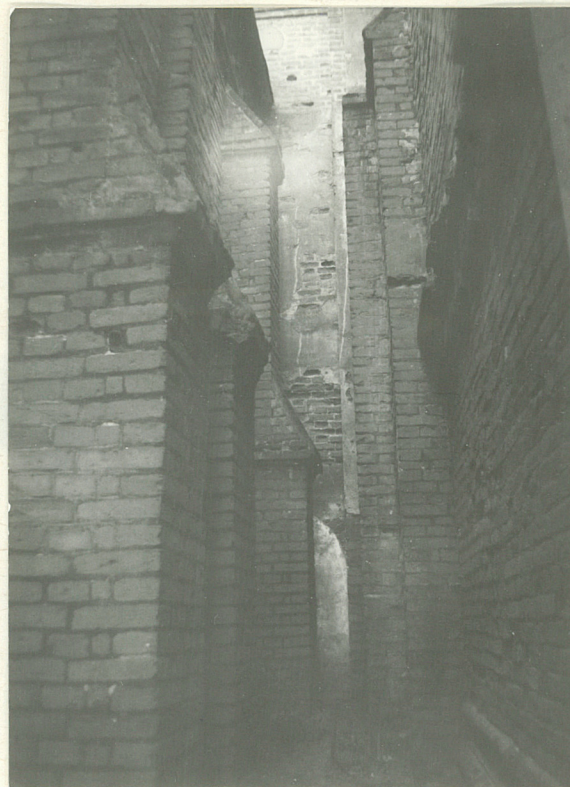
Kościół paraf.

3. Zawartość wkładki (nazwa obiektu lub materiału uzupełniającego)

Zdjęcia



9.



11.



12.



1978 r.

13.

Wkładkę założył: E. Piesiewicz, XI. 1993 r.
imię, nazwisko, data

Miejsce przechowywania negatywów:



14.



15.



16.



17.



18.

1. Miejscowość	2. Obiekt (nazwa jak w karcie)	3. Zawartość wkładki (nazwa obiektu lub materiału uzupełniającego)
PEPOWO	Kościół paraf.	Zdjęcia



19.



21.



22.

Wkładkę założył: E. Piesiewicz, XI.1993 r.
imię, nazwisko, data

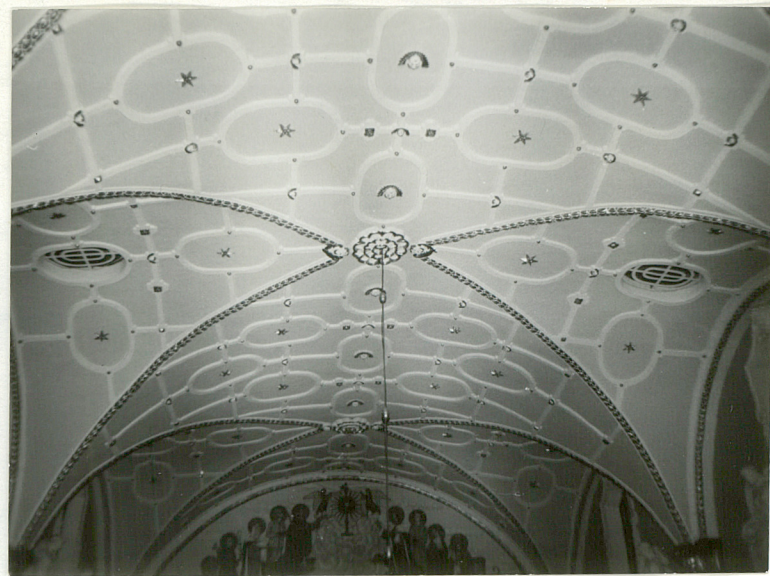
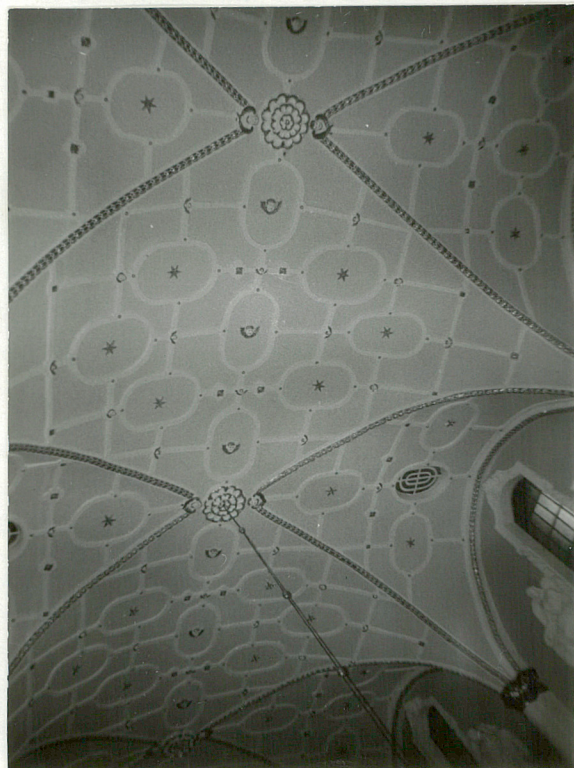
Miejsce przechowywania negatywów:

Wzór ODZ 1978 r.

23



24.



25.



26.

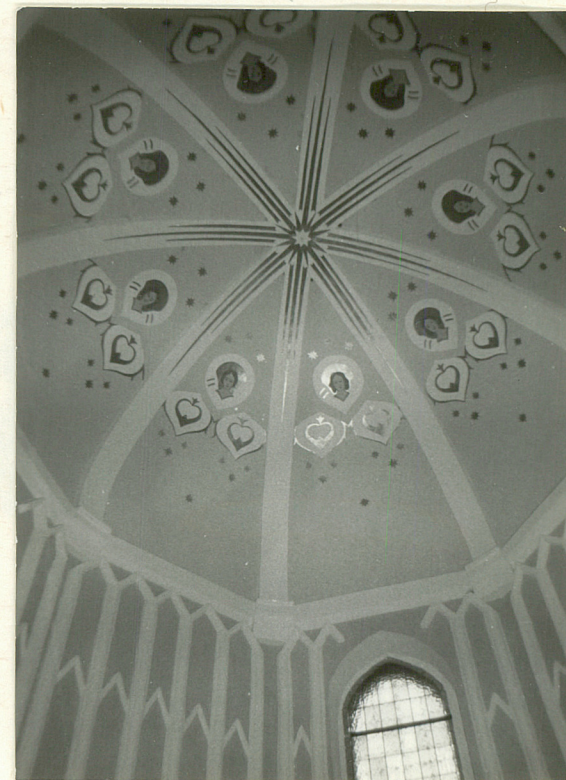
1. Miejscowość P E P O W O	2. Obiekt (nazwa jak w karcie) Kościół paraf.	3. Zawartość wkładki (nazwa obiektu lub materiału uzupełniającego) Zdjęcia
-------------------------------	--	---



27.



28.



29.

Wkładkę założył: E. Piesiewicz, XI.1993 r.
imię, nazwisko, data

Wzór ODZ 1978 r.

Miejsce przechowywania negatywów:



30.

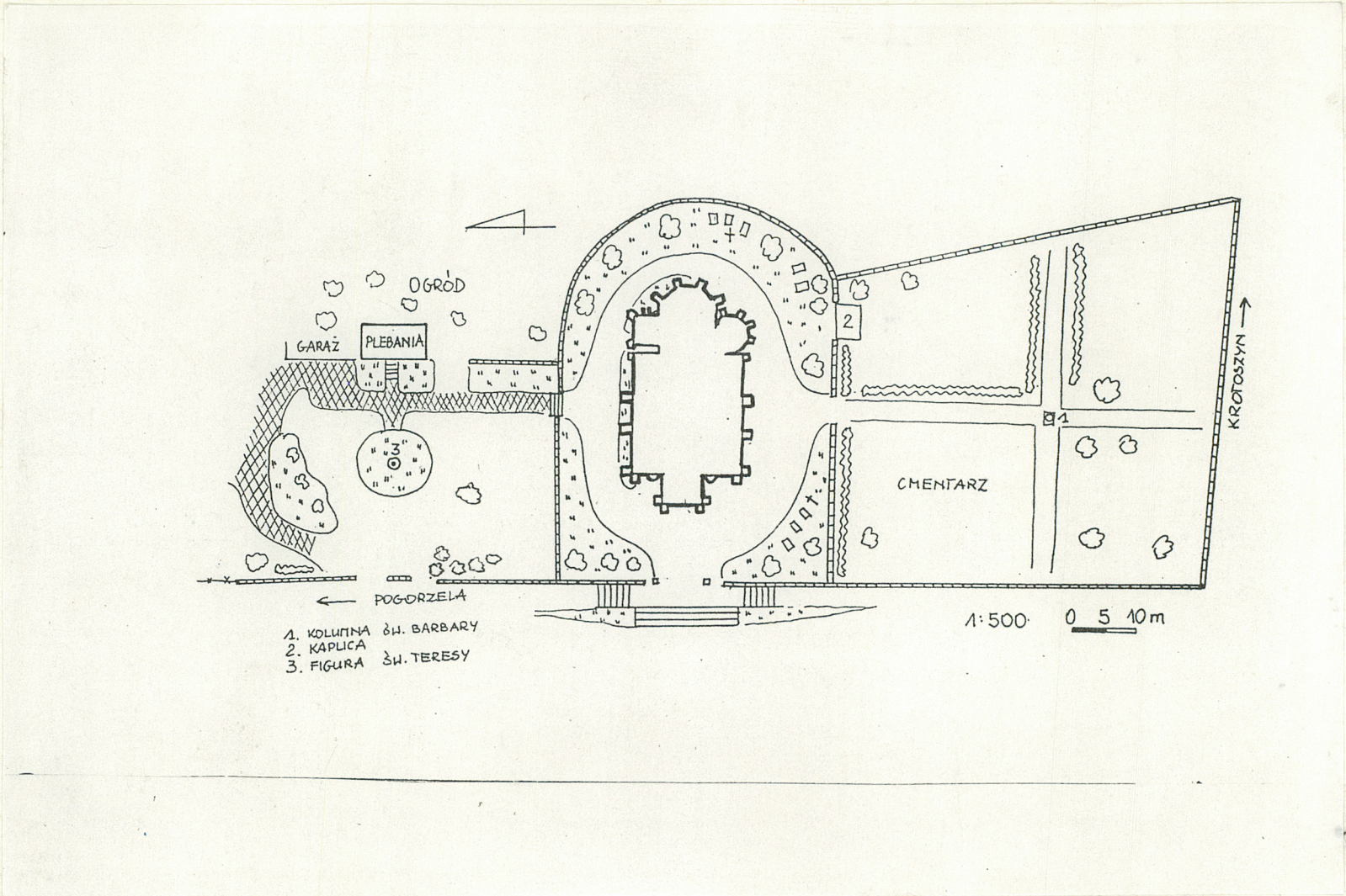


32.



31.

1. Miejscowość Pępowo	2. Obiekt (nazwa jak w karcie) Kościół parafialny	3. Zawartość wkładki (nazwa obiektu lub materiału uzupełniającego) plan sytuacyjny, spis zdjęć
--------------------------	--	---



Wkładkę założył: Katarzyna Wacławska, listopad 1993 r.
imię, nazwisko, data

Wzór ODZ 1978 r.

Miejsce przechowywania negatywów: PSOZ Leszno, archiwum

Pępowo - kościół

spis zdjęć

1. Widok ogólny kościoła od strony północnej
2. Widok na kościół i cmentarz od południowego zachodu
3. Fasada
4. 5. Elewacja północna kościoła
6. Kaplica i elewacja południowa
7. Prezbiterium
8. Wieża - elewacja południowa
9. Wieża - przyziemie i portal
10. Wieża - partia środkowa
11. Elewacja północna kościoła - przestrzeń między zakrystią a nawą północną
12. 13. Fragmenty murów przyziemia wieży i ścian prezbiterium z użyciem kamienia
14. Fragment muru otaczającego kościół i cmentarz
15. Widok ogólny wnętrza od strony empory organowej
16. 17. Prezbiterium
18. Widok nawy od strony prezbiterium
19. 20. 21. Fragmenty nawy głównej
22. 23. Empora organowa
24. 25. Sklepienie nawy głównej
26. Nawa północna
27. Nawa południowa
28. 29. Kaplica
30. Wieżba
31. Drzwi wejściowe od strony kruchty podwieżowej
32. Plebania